

# NEMOCNICE PARDUBICKÉHO KRAJE

VÝROČNÍ ZPRÁVA PRO ROK 2019



# NEMOCNICE PARDUBICKÉHO KRAJE

VÝROČNÍ ZPRÁVA

2019







# Obsah

---

<b>O SPOLEČNOSTI</b>	<b>7</b>
Úvodní slovo	7
Orgány společnosti	8
Poradní orgán dozorčí rady	8
Profil společnosti	9
Předmět činnosti	10
Organizační složka v zahraničí	10
Hodnoty, vize a mise společnosti	10
Základní organizační struktura	11
Management společnosti	12
<b>VÝZNAMNÉ UDÁLOSTI ROKU 2019</b>	<b>14</b>
<b>ZDRAVOTNÍ PÉČE</b>	<b>18</b>
<b>Kliniky a oddělení</b>	<b>18</b>
Pardubická nemocnice	18
Chrudimská nemocnice	20
Svitavská nemocnice	21
Litomyšlská nemocnice	22
Orlickoústecká nemocnice	23
<b>Ošetrovatelská péče</b>	<b>25</b>
Vzdělávání NLZP	25
Podpora zdraví	25
Dobrovolnické centrum	25
Nábor nových kolegů	25
<b>Lůžkový fond</b>	<b>26</b>
<b>Základní výkonové a provozní ukazatele</b>	<b>27</b>
<b>Vysoce specializovaná centra</b>	<b>28</b>
Centrum vysoce specializované péče o pacienty s iktem	28
Perinatologické centrum intermediární péče	28
Komplexní onkologické centrum Pardubického kraje ve spolupráci se společností Multiscan	28
Centrum vysoce specializované onkogynekologické péče	28
Komplexní kardiovaskulární centrum	28
Centrum vysoce specializované péče o pacienty s roztroušenou sklerózou a neuromyelitis optica pro dospělé a děti	28
<b>VÝZKUM A VÝVOJ</b>	<b>30</b>
<b>Klinické studie a výzkumné projekty</b>	<b>30</b>
Klinické studie	30
Výzkumné projekty	30
<b>Realizované projekty v roce 2019</b>	<b>31</b>
Souhrn	33
Informace k jednotlivým projektům	34
<b>KVALITA ZDRAVOTNÍ PÉČE</b>	<b>37</b>
<b>Oddělení řízení kvality NPK</b>	<b>37</b>





Stížnosti a pochvaly v roce 2019	38
Průzkum spokojenosti pacientů	39
Nežádoucí události v roce 2019	39
Interní audit a indikátory kvality	40
<b>PERSONÁLNÍ A MZDOVÁ POLITIKA</b>	<b>42</b>
Počty zaměstnanců	42
Celkový fyzický počet zaměstnanců v NPK	42
Fyzický počet zaměstnanců v jednotlivých nemocnicích NPK k 31. 12. 2019	43
Průměrný přepočtený počet zaměstnanců za rok 2019	44
Průměrný přepočtený počet zaměstnanců	44
Kvalifikační struktura zaměstnanců v NPK	45
Věková struktura zaměstnanců v NPK	46
Mzdy	47
Celkové osobní náklady v roce 2018 a 2019 v jednotlivých nemocnicích NPK	47
Péče o zaměstnance	47
Vzdělávání	47
Rezidenční místa	47
Specializační vzdělávání	48
Vzdělávací aktivity	48
<b>OCHRANA ŽIVOTNÍHO PROSTŘEDÍ</b>	<b>51</b>
Nakládání s odpady	51
Nakládání s odpadními vodami	52
Znečišťování ovzduší	52
<b>EKONOMIKA</b>	<b>54</b>
Účetní informace	54
Výkaz zisku a ztrát	54
Vyrovnávací platba	55
Porovnání významných položek Rozvahy	55
Komentář	55
Investice	56
Sponzoři a dárci	56
Dotace a granty	56
Předpokládaný vývoj činnosti účetní jednotky v roce 2020	57
PŘÍLOHY	60







# O společnosti

Nemocnice Pardubického kraje (dále také NPK) vznikla 31. prosince 2014 sloučením pěti největších nemocnic akutní lůžkové péče v regionu Pardubického kraje. S ročním obrátem více než 5,13 miliardy korun a se zhruba 4900 zaměstnanci se řadí mezi desítku největších nemocničních zařízení v zemi. Společnost staví na dobrém jménu jednotlivých nemocnic, regionalitě a tradici. Je nejen jejich pokračovatelem, ale také garantem vzájemné spolupráce a využití odborného potenciálu. Nemocnice Pardubického kraje

je jednotný celek s důvěrou vyhledávaný jak spokojenými pacienty, tak zaměstnanci. V současné době ji společně tvoří Pardubická, Chrudimská, Orlickoústecká, Litomyšlská a Svitavská nemocnice.

Jediným akcionářem společnosti je Pardubický kraj.

## Úvodní slovo

Vážené dámy, vážení pánové,

Nemocnice Pardubického kraje v roce 2019 oslavila malé, půlkulaté jubileum. Má za sebou pátý rok své existence. Velice mě těší, že i na jeho konci mohu pokračovat v rétorice z let minulých. Naše ekonomické výsledky jsou dobré, nemáme finanční problémy a jsme schopni nadále pokračovat v progresivním navyšování mzdových prostředků. V kostce řečeno – naše společnost je stabilní a zdravá. Potvrzuje se tak, že jsme se před pěti lety vydali na správnou cestu a úspěšně zdoláváme všechny překážky, které se před nás postaví.

Tento stav by však nebyl možný bez vynikající práce všech našich zaměstnanců ve všech našich nemocnicích. Za jejich každodenní práci a péči o pacienty a klienty jim patří velký dík. Jejich práce není vůbec jednoduchá, a přesto ji zvládají výtečně. Zejména jejich zásluhou jsme tak i nadále kvalitním poskytovatelem zdravotních služeb pro obyvatele našeho kraje. Zvláštní poděkování patří i našemu jedinému akcionáři, Pardubickému kraji. S jeho přispěním a investicemi můžeme pacienty léčit v příjemném prostředí a být moderním zdravotnickým zařízením.

Strategickými investicemi Pardubického kraje jsou zejména oba urgentní příjmy. Ten orlickoústecký se už staví, v případě pardubického probíhají přípravné práce. Obě krajské stavební investice pak doplňuje nový pavilon psychiatrie, který roste v areálu Pardubické nemocnice a jehož stavebníkem je sama společnost.

Prostředí v našich nemocnicích se však nemění pouze prostřednictvím těchto velkých investic. Investice proudí i do „menších“ stavebních úprav. V Litomyšli byl do provozu uveden zrekonstruovaný pavilon interního oddělení, novou tvář získala rehabilitace ve Svitavách,

zkvalitnily se prostory interního oddělení v Chrudimi, radiodiagnostické oddělení v Pardubicích má novou přístavbu pro magnetickou rezonanci a do moderního prostředí v bývalém infekčním pavilonu se přestěhovala ergoterapie.

Neinvestuje se však pouze do staveb, ale dochází i k modernizaci přístrojového vybavení a k rozšiřování spektra nabízených služeb. Uspěli jsme v žádosti o finanční dotaci v rámci výzvy Zvýšení kvality návazné péče, a zároveň získali nová specializovaná pracoviště. Ruku v ruce s moderními technologiemi totiž jde i kvalifikovaný personál, který je schopen poskytnout specializovanou péči. Jsem rád, že se nám ji daří držet na vysoké úrovni. Potvrdilo se to v řadě případů: MS Centrum Pardubické nemocnice obhájilo statut centra vysoce specializované péče o nemocné s roztroušenou sklerózou a neuromyelitis optica, novinkou v oblasti centrové léčby je otevření lipidového centra na kardiologickém oddělení Pardubické nemocnice, jež je určeno pro léčbu pacientů s vysokou hladinou cholesterolu, nebo v neposlední řadě i Centrum pro biologickou léčbu lupénky na kožním oddělení tamtéž.

Nemocnice Pardubického kraje získala během své pětileté existence stabilní místo na mapě poskytovatelů zdravotní péče. Věřím, že naše společnost a všech pět našich nemocnic bude v nastaveném trendu pokračovat i nadále a že budeme našim pacientům stále poskytovat špičkové služby a zvyšovat komfort.

**MUDr. Tomáš Gottvald, MHA**  
generální ředitel a předseda představenstva  
Nemocnice Pardubického kraje





# Orgány společnosti

---

## PŘEDSTAVENSTVO

MUDr. Tomáš Gottvald, MHA  
předseda představenstva

Ing. František Lešundák  
místopředseda představenstva

MUDr. Vladimír Ninger, Ph.D.  
člen představenstva

## DOZORČÍ RADA

MUDr. Josef Hájek  
předseda dozorčí rady

Ing. Ladislav Valtr, MBA  
místopředseda dozorčí rady

Mgr. Věra Uhlířová  
člen dozorčí rady

Mgr. Bc. Pavel Čech  
člen dozorčí rady

MUDr. Aleš Vrbacký  
člen dozorčí rady

Bc. Marek Šisler  
člen dozorčí rady

# Poradní orgán dozorčí rady

---

## VÝBOR PRO AUDIT

Ing. Pavel Špaček  
předseda výboru

Mgr. Bc. Pavel Čech  
člen výboru

Ing. Mgr. Dagmar Říhová, DiS.  
člen výboru

Ing. Bc. Ladislava Kratochvílová  
člen výboru

Ing. Petr Šrámek  
člen výboru



# Profil společnosti

---

**Název společnosti**

Nemocnice Pardubického kraje, a. s.

**Sídlo společnosti**

Kyjevská 44, 532 03 Pardubice

**Zápis v obchodním rejstříku**

Krajský soud v Hradci Králové, oddíl B, vložka 2629

**Datum zápisu do OR**

25. 7. 2007, fúze ke dni 31. 12. 2014

**Právní forma**

akciová společnost

**Akcionář**

Pardubický kraj,  
Komenského nám. 125, 532 11 Pardubice

**IČO, DIČ**

27520536, CZ27520536

**Adresa**

Kyjevská 44, 532 03 Pardubice

**Telefon**

466 011 111, 467 431 111

**Internetová adresa**

[www.nempk.cz](http://www.nempk.cz)

**ID schránka**

eiefkcs



## Předmět činnosti

---

Předmět činnosti je souhrnně zapsán v obchodním rejstříku. Nejvýznamnějším předmětem činnosti je poskytování zdravotních služeb.

Nemocnice Pardubického kraje poskytuje zdravotní služby ve všech pěti následujících nemocnicích:

- Pardubická nemocnice
- Chrudimská nemocnice
- Litomyšlská nemocnice
- Svitavská nemocnice
- Orlickoústecká nemocnice

Nemocnice Pardubického kraje poskytuje komplexní ambulantní a lůžkovou péči ve všech základních, specializovaných i vysoce specializovaných oborech, provozuje lůžkovou následnou péči, domácí péči, základní i specializovanou diagnostickou péči a lékárny.

Pardubická nemocnice je součástí komplexních kardiovaskulárních center, iktových center a center vysoce specializované onkologické péče pro dospělé. Litomyšlská nemocnice je součástí iktových center. NPK je také výukovou základnou Fakulty zdravotnických studií Univerzity Pardubice, Střední zdravotnické školy Pardubice, Národního centra ošetřovatelství a nelékařských zdravotnických oborů a Lékařské fakulty Univerzity Karlovy Hradec Králové.

## Organizační složka v zahraničí

---

Nemocnice Pardubického kraje nemá organizační složku podniku v zahraničí.

## Hodnoty, vize a mise společnosti

---

**Mise** – Naše přátelská nemocnice, Vaše trvalá jistota

**Vize** – Společnost Nemocnice Pardubického kraje je jednotný celek s důvěrou vyhledávaný spokojenými pacienty i zaměstnanci, je garantem vzájemné spolupráce a využití odborného potenciálu.

**Hodnoty** – Důvěra a respekt, Odbornost a kvalita, Týmová spolupráce, Efektivita, Komunikace – **DOTEK**

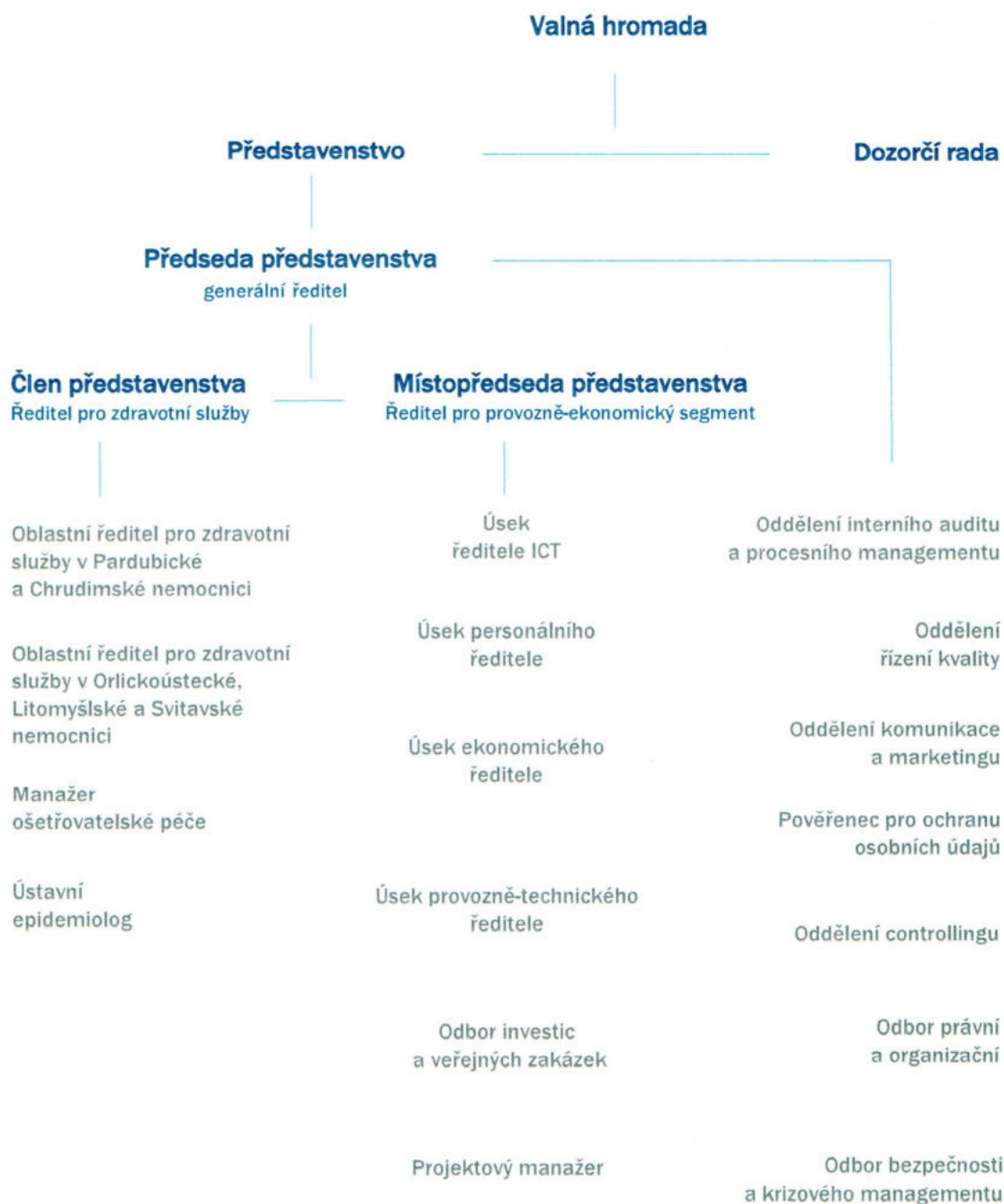
**Pět nemocnic, jeden tým – Nemocnice Pardubického kraje**



# Základní organizační struktura

V roce 2019 došlo k drobným změnám v organizační struktuře společnosti, které však neměly zásadní vliv na organizační strukturu klinických pracovišť a provozních úseků NPK.

Základní organizační struktura Nemocnice Pardubického kraje k 31. 12. 2019



# Management společnosti

---

## Vedení společnosti Nemocnice Pardubického kraje

k 31. 12. 2019

**předseda představenstva a generální ředitel**  
MUDr. Tomáš Gottvald, MHA

**místopředseda představenstva a ředitel pro provozně-ekonomický segment**  
Ing. František Lešundák

**člen představenstva a ředitel pro zdravotní služby**  
MUDr. Vladimír Ninger, Ph.D.

**oblastní ředitel pro zdravotní služby v Pardubické a Chrudimské nemocnici**  
MUDr. Štěpánka Fraňková (do 14. 10. 2019)

**oblastní ředitel pro zdravotní služby v Orlickoústecké, Litomyšlské a Svitavské nemocnici**  
MUDr. Jaroslav Kajzr, Ph.D., FRCP (od 1. 3. 2019)

**ředitel Ekonomického úseku**  
Ing. Mgr. Dagmar Říhová, DiS. (pověřena vedením od 12. 12. 2019)

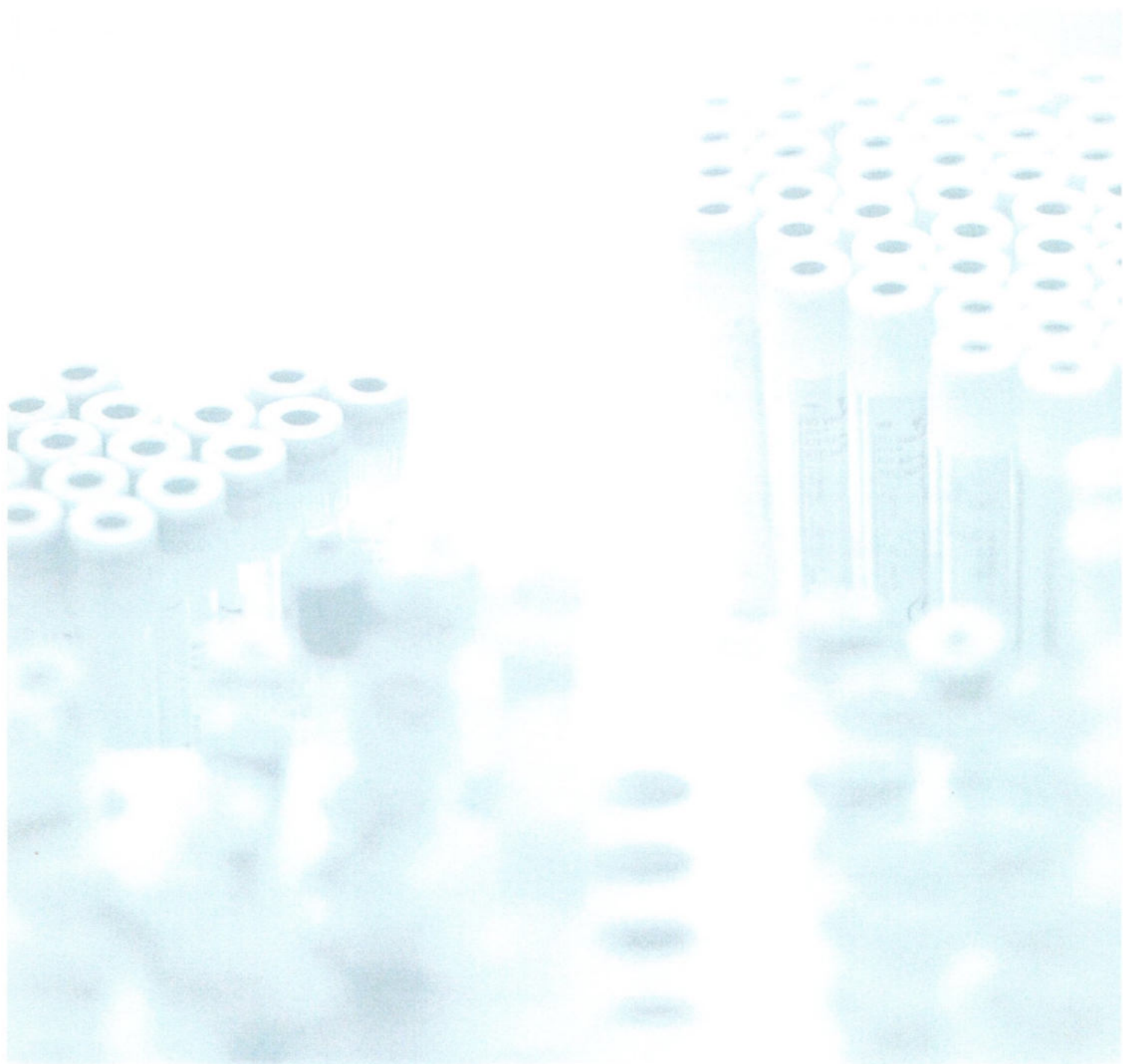
**ředitel Personálního úseku**  
Ing. Ivana Julínková, CSc. (od 1. 8. 2019)

**ředitel Úseku ICT**  
Ing. Martin Coufal

**ředitel Provozně-technického úseku**  
Mgr. Andrea Čarabová (od 1. 8. 2019)

**manažerka ošetrovatelské péče**  
Mgr. Gabriela Medunová, MBA







# Významné události roku 2019

## Leden

Prvním narozeným dítětem v roce 2019 v porodnicích Nemocnice Pardubického kraje byla holčička Verunka. Na Nový rok se narodila 14 minut po půlnoci ve Svitavské nemocnici.

V přístavbě radiodiagnostického oddělení Pardubické nemocnice byla v lednu instalována moderní magnetická rezonance Vantage Galan se silou magnetického pole 3. Nákup přístroje za přibližně 48 milionů korun byl realizován v rámci projektu IROP „Vysoce specializovaná péče v oblasti onkogynekologie“. Kromě pořízení magnetické rezonance 3T bylo ještě bezmála 20 milionů korun investováno do nákupu nových technologií a vybavení pro Porodnicko-gynekologickou kliniku.

V Litomyšlské nemocnici byl otevřen zrekonstruovaný pavilon interního oddělení. Rekonstrukce, kterou hradil převážně Pardubický kraj s příspěvím Nemocnice Pardubického kraje, vyšla na 33,6 mil. korun. Probíhala ve třech etapách. Součástí budovy je nově také léčebna dlouhodobě nemocných, která se sem přesunula z vily Klára.

V Pardubické nemocnici v lednu došlo k demolici budovy č. 1. V nejstarším pavilonu v areálu naposledy sídlilo oddělení dětské chirurgie a stomatochirurgie. Demolice byla součástí nulté etapy budoucí strategické investice centrálního urgentního příjmu. Následně bylo v tomto prostoru vytvořeno nové parkoviště.

Již XVII. celostátní kongres České společnosti pro léčbu ran s mezinárodní účastí zaměřený na mezioborovou spolupráci při léčbě ran a kožních defektů se konal 24. až 25. ledna v kongresovém centru Univerzity Pardubice. Spolupořadatelem akce bylo geriatrické centrum Pardubické nemocnice.

V porodnici Pardubické nemocnice byla do provozu uvedena do provozu certifikovaná relaxační a porodní vana se speciálními filtry, volitelnou iluminací a trvalým dohřevem vody, v níž je možné i provádět samotný porod. K její instalaci došlo v rámci rekonstrukce, kdy se budovalo nové sociální zařízení na třech porodních boxech.

## Únor

5. února byl vyhlášen zákaz návštěv na všech pracovištích Nemocnice Pardubického kraje z důvodu počínající chřipkové epidemie. Toto opatření trvalo až do 4. března.

14. února se na transfuzním oddělení Pardubické nemocnice konaly osmé Valentýnské odběry krve zaměřené na nábor nových dárců. Akce se zúčastnilo celkem 88 lidí, z toho bylo 17 prvodárců. O den později Valentýnské odběry pokračovaly na hematologicko-transfuzním oddělení Orlickoústecké nemocnice, kde se konaly již potřinácté. Krev darovalo celkem 85 lidí, bylo mezi nimi 30 nových dárců.

Nadační fond S námi je tu lépe! 28. února předal stabilometrickou plošinu pro oddělení rehabilitace Orlickoústecké nemocnice. Přístroj v hodnotě 1 270 500 korun byl pořízen z finančních prostředků získaných nadačním fondem. Zároveň byly vyhlášeny nové projekty – sbírka na čtyři nové simulátory na nácvik resuscitace kojence pro dětské a novorozenecké oddělení a na katetr s oceľovou rotující spirálou pro radiodiagnostické oddělení.

## Březen

ORL klinika Pardubické nemocnice se již tradičně připojila ke Světovému dni sluchu. Veřejnosti 2. března nabídla možnost screeningového vyšetření sluchu spojenou s informacemi o naslouchadlech.

Nadační fond Kapka naděje předal 11. března čtyři fototerapeutické jednotky v hodnotě bezmála 242 tisíc korun zakoupené pro dětské oddělení Pardubické nemocnice. Přístroje slouží k léčbě novorozenecké žloutenky.

Zdravotnická dopravní služba Nemocnice Pardubického kraje, která zajišťuje transporty pacientů pro Orlickoústeckou, Litomyšlskou a Svitavskou nemocnici, 13. března převzala poslední dva z celkem pěti nových sanitních vozů Ford Transit Custom. Hodnota každého z nich je více než 1 350 000 Kč.

Nemocnice Pardubického kraje úspěšně prošla auditem informační bezpečnosti a získala certifikaci ISO27001. Zjištěné závěry certifikační autority CQS potvrzují, že společnost má dobře nastaven systém řízení bezpečnosti informací (ISMS) a že splňuje normu ČSN ISO/IEC 27001. Certifikát má platnost do července roku 2021.

## Duben

V Orlickoústecké nemocnici byl uveden do provozu tzv. HIV checkpoint. Jeho provozovatelem je Česká společnost AIDS pomoc. Testovací místo se nachází v pavilonu C a klientům nabízí zdarma a anonymně testování na HIV, syfilis nebo žloutenku typu B a C.

Ke Světovému dni hlasu se již tradičně připojila i ORL klinika Pardubické nemocnice. Veřejnost mohla 16. dubna ve foniatrické ambulanci absolvovat preventivní vyšetření hlasivek.

## Květen

Od 1. května došlo ke změně ve stravovacím provozu v Pardubické nemocnici. Po vypovězení smlouvy společností Multi-Catering, převzala Nemocnice Pardubického kraje zajištění stravy pro pacienty i zaměstnance do vlastní režie.

Oční oddělení Pardubické nemocnice pořádalo 3. května tradiční Malou pardubickou Live Surgery. odborné setkání oftalmologů s mezinárodní účastí se nově konalo v Domu hudby v Pardubicích. Opět nabídlo naviživo přenášené operace a také připomnělo blízkost se





100. narozeniny emeritního primáře MUDr. Jana Iserleho, CSc.

III. multioborové setkání odborníků zabývajících se problematikou pánevního dna se konalo 9. a 10. května v kongresovém centru Golf & Spa Resortu Kunětická Hora v Dřítčci. Pořadatelem konference chirurgů, gynekologů a urologů byla Pardubická nemocnice. Mezinárodní konference byla zaměřena na karcinom rekta.

Poprvé se ve stejném termínu uskutečnil Den otevřených dveří ve všech pěti zařízeních Nemocnice Pardubického kraje. Akce určená pro širokou veřejnost se konala 31. května. Návštěvníkům nabídla prohlídky pracovišť nebo řadu preventivních vyšetření.

## Červen

Již potřetí Chrudimská nemocnice prokázala, že poskytuje kvalitní a bezpečnou péči. Na začátku června totiž úspěšně obhájila akreditaci Spojené akreditační komise, o. p. s. (SAK), která posuzuje plnění standardů týkajících se zdravotnických i nezdravotnických provozů. Akreditaci získala na další tři roky.

4. června se v parku Kociánka v Ústí nad Orlicí konal Den dobrovolnictví Pardubického kraje. Představila se při něm dobrovolnická centra z celého kraje, mateřská a rodinná centra, a také pobytová a ambulantní poskytovatelé sociálních služeb nebo třeba dobrovolní hasiči. Mezi 19 organizacemi nechybělo ani Dobrovolnické centrum Nemocnice Pardubického kraje.

Po rekonstrukci byla dána do provozu budova č. 10 v Pardubické nemocnici. Stavební náklady ve výši téměř 50 milionů korun hradil Pardubický kraj. V pavilonu dříve sídlilo infekční oddělení, nyní slouží potřebám klientů ergodiagnostického centra a administrativě nemocnice.

Angiografické pracoviště radiodiagnostického oddělení Pardubické nemocnice do portfolia prováděných výkonů zařadilo novinku. Jedná se o tzv. rotační atereotomii. Je určena pro zprůchodnění tepen u pacientů s aterosklerotickým onemocněním dolních končetin.

21. června se konala v Orlickoústecké nemocnici již čtrnáctá Urologická konference, které se účastnil ošetřující personál i lékaři z různých oborů. Hlavním tématem byly kazuistiky. Ve třech blocích a během třinácti přednášek se účastníci konference seznámili s konkrétními případy léčby pacientů u svých kolegů z urologického oddělení.

## Září

V Pardubické nemocnici vzniklo samostatné oddělení klinické farmacie. Stará se o racionální a bezpečné užívání léčiv u hospitalizovaných pacientů.

MS Centrum Pardubické nemocnice obhájilo statut centra vysoce specializované péče o nemocné s roztroušenou sklerózou a neuromyelitid optica. Má platnost do konce roku 2025. Řadí se tak mezi 15 špičkových pracovišť v České republice, kterým Ministerstvo zdravotnictví ČR udělilo statut.

ORL klinika Pardubické nemocnice pořádala mezinárodní odborné setkání lékařů 18. Česko-německé ORL dny. Konaly se 19.–21. září v Domě techniky. Přednášky

byly zaměřeny na tři stěžejní témata – rekonstrukce v ORL oblasti, krvácení a čich.

## Říjen

V Chrudimské nemocnici se 2. října konal tradiční Den zdraví, který spolupořádalo město Chrudim a jeho projekt Zdravé město a místní Agenda 21. Návštěvníci se mohli těšit na bohatý program zahrnující bezplatná preventivní vyšetření i doprovodný program a venkovní workshopy. Součástí Dne zdraví byl i Běh naděje, humanitární akce spojená se sbírkou zaměřenou na podporu výzkumu rakoviny.

Orlickoústecká nemocnice slavila 80. výročí od svého vzniku. Při této příležitosti 3. října pořádala ve svém nemocničním areálu tematickou akci s názvem Nemocnice známá neznámá. Pro veřejnost připravila komentované prohlídky běžně nepřístupných oddělení a pracovišť a také výstavu historických záznamů, fotografií a informací o vývoji nemocnice a lékařské a ošetrovatelské péče. Součástí akce byl rovněž společenský večer v Roškotově divadle.

9. října se konal den otevřených dveří na rehabilitačním oddělení Svitavské nemocnice. Pracoviště prošlo rozsáhlou rekonstrukcí a modernizací včetně nové sekce vodoléčby. Ta nyní disponuje dvěma celotělovými vířivkami s podvodní masáží, dvoukomorovými vanami na dolní a horní končetiny, dále čtyřkomorovou galvanickou lázní a vanou na suchou masáž, která je alternativou klasické vodoléčby.

24. a 25. října se konal VI. Demonstrační kurz a seminář Plastiky boltců, který pořádalo ORL oddělení Svitavské nemocnice. Tradiční konference opět nabídla i živé přenosy z operačních sálů.

V říjnu a následně v listopadu se uskutečnila ve čtyřech zařízeních Nemocnice Pardubického kraje cvičení traumaplánu, která simulují třídění a ošetřování pacientů při hromadném neštěstí. Traumaplán byl postupně aktivován ve Svitavské, Orlickoústecké, Litomyšlské a Chrudimské nemocnici.

## Listopad

Na transfuzním oddělení Pardubické nemocnice se 7. listopadu konal osmý ročník akce Daruj krev s pardubickými hokejisty, jejímž cílem je nábor nových dárců. Zúčastnilo se jí celkem 77 lidí, mezi nimiž bylo 23 prvodárců.

Na kardiologickém oddělení Pardubické nemocnice bylo v listopadu otevřeno lipidové centrum, ve kterém se léčí pacienti s vysokou hladinou cholesterolu.

Nemocnice Pardubického kraje pořádala 20. listopadu tradiční preventivní akci upozorňující na problematiku proleženin. Konala se v obchodní galerii Nová Louže v Ústí nad Orlicí. Veřejnost se mohla poradit s odborníky, jak bojovat s proleženinami u svých nejbližších v domácím prostředí.



Ambulance a příjem interního oddělení Chrudimské nemocnice se přesunuly do větších prostor, které s sebou přinášejí nejen komfortnější zázemí, ale i možnost stacionární péče.

## **Prosinec**

Monitory dechu, které sledují v prvních dnech života dechové pauzy miminek, předala na dětská oddělení Svitavské a Orlickoústecké nemocnice Nadace Křížovatka.

Jako prevence Syndromu náhlého úmrtí kojence se monitory vkládají do postýlek novorozenců. Citlivé senzory na podložce dovedou sledovat dýchání dítěte a upozornit na odchylky.

ORL klinika Pardubické nemocnice nabídla veřejnosti vyšetření zaměřené na obtíže s polykáním. Uskutečnilo se 17. prosince v rámci 9. světového dne polykání.







# Zdravotní péče

## Kliniky a oddělení

Přehled zdravotnických oddělení a pracovišť jednotlivých nemocnic NPK včetně obsazení vedoucích pozic

### Pardubická nemocnice

#### Vedení Pardubické nemocnice

**ředitelka nemocnice**

MUDr. Štěpánka Fraňková (do 14. 10. 2019)

**náměstek léčebně preventivní péče**

MUDr. Roman Michálek, MBA (do 9. 6. 2019)

MUDr. Leoš Ungermann, Ph.D. (od 11. 10. 2019 pověřen funkcí náměstka)

PharmDr. Jiří Skalický, Ph.D., (od 11. 10. 2019 pověřen funkcí náměstka)

**náměstkyně ošetrovatelské péče**

Mgr. Lucie Jánská

#### PERSONÁLNÍ OBSAZENÍ VEDOUCÍCH POZIC PKN

<b>Klinika, oddělení/ pracoviště</b>	<b>Přednosta, primář, vedoucí lékař</b>	<b>Vrchní/staniční sestra, vrchní laborant/asistent</b>
Interní klinika	MUDr. Petr Vojtíšek, CSc.	
Interní oddělení	MUDr. Petr Vyhnaněk, Ph.D.	Lucie Jarešová
Kardiologické oddělení	MUDr. Jan Matějka, Ph.D.	Bc. Petra Pokorná
Chirurgická klinika	MUDr. Lukáš Sákra, Ph.D.	
Chirurgické oddělení	MUDr. Lukáš Sákra, Ph.D.	Bc. Blanka Hošková
Oddělení úrazové chirurgie	MUDr. Martin Carda	Karolína Kopecká
Oddělení cévní a plastické chirurgie	MUDr. Tomáš Daněk, Ph.D.	Monika Besperátová
Centrální operační sály a centrální sterilizace	MUDr. Jan Flašar (do 30. 6. 2019) MUDr. Luboš Zámečník (od 1. 7. 2019)	Mgr. Gabriela Svatošová (do 31. 8. 2019)
JIP chirurgických oborů	MUDr. Jiří Matyáš	



Komplex ambulancí chirurgických a traumatologických	MUDr. David Kusý <i>Emergency a traumatologické ambulance KACHT</i> MUDr. Miloslav Svoboda <i>Chirurgické ambulance KACHT</i>	Hana Pešková
Oddělení dětské chirurgie	MUDr. Zbyněk Horák	Bc. Sabina Slavičková
Porodnicko-gynekologická klinika	doc. MUDr. Milan Košťál, CSc.	
Porodnicko-gynekologické oddělení	Dr. med. Germund Hensel, Ph.D.	Bc. Petra Zajíčková
Neurologická klinika	MUDr. Petr Geier	
Neurologické oddělení	MUDr. Petr Geier	Mgr. Lenka Semencová
Klinika otorinolaryngologie a chirurgie hlavy a krku	MUDr. Jan Vodička, Ph.D.	
Ušní, nosní, krční oddělení	MUDr. Karel Pokorný, Ph.D.	Bc. Miroslava Slanínáková
Oddělení ústní, čelistní a obličejové chirurgie	MUDr. Aleš Vrbacký	Jana Remešová
LPS stomatologická		
ARO	MUDr. Jiří Pařízek	Mgr. Hana Krňoulová
Neurochirurgické oddělení	MUDr. Tomáš Brož	Jiřina Špelinová
Dětské oddělení	MUDr. Marian Šenkeřík, Ph.D.	Mgr. Světlana Pohlová
LPS pro děti a dorost		Mgr. Světlana Pohlová
Ortopedické oddělení	MUDr. Petr Hoza	Bc. Jaroslava Horáková
Oční oddělení	doc. MUDr. Jan Novák, CSc.	Bc. Michaela Matysková
Urologické oddělení	MUDr. Abdulbaset Hafuda	Kateřina Švarcová
Oddělení klinické hematologie	MUDr. Olga Erbenová	Miloslava Taranzová
Plicní oddělení	MUDr. Renata Králová	Renata Valachová
Infekční oddělení	MUDr. Pavel Němec	Bc. Lenka Kovačiková
Psychiatrické oddělení	MUDr. Jan Kolomazník	Bc. Lucie Faktorová (do 7. 4. 2019) Jana Motyčková (od 8. 4. 2019)
Kožní oddělení	MUDr. David Stuchlík	Monika Fidlerová
Centrum rehabilitace	MUDr. Ivo Jáchym	Bc. Věra Kožená Hana Jetmarová
Oddělení klinické a radiační onkologie	doc. MUDr. Jaroslav Vaňásek, CSc.	Mgr. et Mgr. Oldřich Hošek
Geriatrické centrum	MUDr. Ivo Bureš	Bc. Diana Hanzlíková
Centrum pracovního lékařství	MUDr. Alexandra Eichlerová	Petra Krahulcová
Oddělení klinické biochemie a diagnostiky	PharmDr. Jiří Skalický, Ph.D.	Marie Hromádková (do 31. 1. 2019) Hana Kaplanová (od 1. 2. 2019)



Radiodiagnostické oddělení	MUDr. Leoš Ungermann, Ph.D.	Bc. Miroslav Šeda
Transfuzní oddělení	MUDr. Helena Geierová	Bc. Iveta Krebsová
Oddělení klinické mikrobiologie	MUDr. Mgr. Eva Zálabská, Ph.D.	Petra Soukupová
Patologicko-anatomické oddělení	MUDr. Mária Hácová	Bc. Petra Čefelínová
Oddělení soudního lékařství	MUDr. Pavel Toupalík, Ph.D.	Valerie Šindelářová
Nutriční a dietologické oddělení	MUDr. Zuzana Kala Grofová	Radka Mířková
Protialkoholní záchytná stanice	MUDr. Markéta Fialová	Marcela Venclová
Tým klinických psychologů	Mgr. Jan Bažant	
Odbor farmacie	PharmDr. Zdeňka Vondráčková	Helena Březinová
Oddělení klinické farmacie	Mgr. Johana Hušková (od 1. 7. 2019)	
Centrum domácí péče		Mgr. Iva Svobodová
Zdravotně – sociální oddělení		Mgr. Marcela Chvojková

## Chrudimská nemocnice

### Vedení Chrudimské nemocnice

#### ředitelka nemocnice

MUDr. Štěpánka Fraňková (do 14. 10. 2019)

#### náměstek léčebně preventivní péče

MUDr. Tomáš Tomek

#### náměstkyně ošetrovatelské péče

Mgr. Gabriela Medunová, MBA

### PERSONÁLNÍ OBSAZENÍ VEDOUČÍCH POZIC CHN

Oddělení/pracoviště	Prímář, vedoucí lékař	Vrchní/staniční sestra, vrchní laborant/asistent
Interní oddělení	MUDr. Tomáš Tomek	Bc. Jana Sokolová
Chirurgické oddělení	MUDr. Vladimír Ninger, Ph.D.	Mgr. Monika Poukarová
Porodnicko-gynekologické oddělení	MUDr. Tomáš Pavlíček	Barbora Dostálková, DiS. Marie Svobodová (do 30. 6. 2019) Ivana Brtnická (od 1. 7. 2019)
Neurologické oddělení	MUDr. Jan Tomášek	Bc. Romana Chmelíková
ARO	MUDr. Martin Zemánek	Lubica Pšenáková
Centrální sterilizace	MUDr. Břetislav Žežulka	



Dětské a novorozenecké oddělení a LPS pro děti a dorost	MUDr. David Kasal	Jarmila Urbánková Bc. Gabriela Licková
Urologická ambulance	MUDr. Ivan Šanda	
Ambulance nemocí plicních a tuberkulózy	MUDr. Jana Vejvodová	
Léčebna dlouhodobě nemocných	MUDr. Tomáš Vondráček	Bc. Šárka Portyšová, DiS.
Oddělení klinické biochemie	Ing. Ilona Ročková	Petra Hurtíková
Hematologicko-transfuzní oddělení	MUDr. Věra Šebková	Radka Dostálová
Oddělení klinické mikrobiologie	MUDr. Zdeňka Hronová	Dana Mašindová
Patologicko-anatomické oddělení	MUDr. Anna Korcová	Marie Štanglová
Oddělení nukleární medicíny	MUDr. Irena Vyhnánková	Bc. Ludmila Moučková
Radiodiagnostické oddělení	MUDr. Zdeněk Sedláček	Ladislav Netolický
Rehabilitační oddělení	MUDr. Kateřina Bažantová	Mgr. Iveta Ždímalová
Nemocniční lékárna	PharmDr. Petra Ulrichová	

## Svitavská nemocnice

### Vedení Svitavské nemocnice

#### ředitel nemocnice

MUDr. Jaroslav Kajzr, Ph.D., FRCP (od 1. 3. 2019)

#### náměstek léčebně preventivní péče

MUDr. Pavel Kunčák

#### náměstkyně ošetrovatelské péče

Mgr. Pavla Angelová

### PERSONÁLNÍ OBSAZENÍ VEDOUCÍCH POZIC SYN

Oddělení/pracoviště	Primář, vedoucí lékař	Vrchní/staniční sestra, vrchní laborant/asistent
Interní oddělení	MUDr. Lukáš Rychlovský	Naděžda Chlupová Dana Onderková
Interní JIP	MUDr. Pavel Ingr	Petra Pešlová
Chirurgické oddělení	MUDr. Karel Víšek	Renata Hertlová
Chirurgická JIP	MUDr. Kateryna Matsko	Alena Vyskočilová
Gynekologicko-porodnické oddělení	MUDr. Karel Zakopal	Šárka Prudilová





ARO	MUDr. Pavel Kunčák	Hana Hlaváčková - lůžka Bc. Kamila Baráková - anestezie
Dětské oddělení a novorozenecké oddělení	MUDr. Ludmila Pospíšilová	Jaroslava Holíková - dětské Jitka Kaderková - novorozenecké
Urologické oddělení	MUDr. Dmitrij Alešin	Miroslava Bomberová
ORL oddělení	MUDr. Libor Sychra	Hana Tomancová
Psychiatrické oddělení	MUDr. Zdeňka Kovářová	Simona Hájková
Léčebna dlouhodobě nemocných	MUDr. František Martinů	Alena Petřelová
Centrální operační sály a centrální sterilizace		Ivana Šnaidaufová
Oddělení klinické biochemie	RNDr. Miluše Marečková	Jindřiška Pišínová
Hematologicko-transfuzní oddělení	MUDr. Dagmar Veselá	Marcela Hartmanová
Oddělení radiologie a zobrazovacích metod	MUDr. Dagmar Žezulová	Zdislava Slintáková
Patologicko-anatomické oddělení	MUDr. Tomáš Čížek	Lukáš Kolář
Rehabilitační oddělení	MUDr. Vladimír Žák	Alena Felklová
Nemocniční lékárna	Mgr. Olga Lahodná	

## Litomyšlská nemocnice

### Vedení Litomyšlské nemocnice

#### ředitel nemocnice

MUDr. Jaroslav Kajzr, Ph.D., FRCP (od 1. 3. 2019)

#### náměstek léčebně preventivní péče

MUDr. Zdenka Fenclová

#### náměstkyně ošetrovatelské péče

Mgr. Světlana Jeřábková (do 13. 6. 2019)

### PERSONÁLNÍ OBSAZENÍ VEDOUČÍCH POZIC LIN

Oddělení/pracoviště	Primář, vedoucí lékař	Vrchní/staniční sestra, vrchní laborant/asistent
ARO	MUDr. Juraj Bóna	Irena Bubnová
Operační sály a centrální sterilizace	MUDr. Marek Serbák	Bc. Pavla Poncová



Dětské oddělení	MUDr. Dobromila Filová	
Gynekologické oddělení	MUDr. Libor Vylíčil	Iva Prusáková
Hematologicko-transfuzní oddělení	MUDr. Zdenka Fenclová	Blanka Preisslerová
Chirurgické oddělení	MUDr. Marek Serbák	Bc. Ctislava Nováková
Oddělení infekční diagnostiky	MUDr. Jana Janečková	Lenka Syrová
Interní oddělení	MUDr. Tomáš Ducháček	Mgr. Jitka Wayrauchová
Kožní oddělení	MUDr. Josef Leichter	
Léčebna dlouhodobě nemocných	MUDr. Tomáš Ducháček	Jitka Jílková
Mezioborová chirurgická JIP	MUDr. Slavoj Lopuchovský	Bc. Marcela Šejblová
Neurologické oddělení	MUDr. Věra Doležalová	Alena Brandýská
Oční oddělení	MUDr. Vladimír Liška, Ph.D.	Mgr. Ilona Holubová
Oddělení klinické biochemie	MUDr. Věra Suková	Anna Belová
Ortopedické oddělení	MUDr. Miroslav Vlach	Milúše Dobiášová
Radiologické oddělení	MUDr. Jakub Vykypěl	Ján Saksun, DiS.
Rehabilitační oddělení	MUDr. Petr Štourač (od 1. 4. 2019)	Marcela Králová Lenka Šváblová
Ústavní lékárna	Mgr. Vlasta Spurná	Petra Šaldová

## Orlickoústecká nemocnice

### Vedení Orlickoústecké nemocnice

#### ředitel nemocnice

MUDr. Jaroslav Kajzr, Ph.D., FRCP (od 1. 3. 2019)

#### náměstek léčebně preventivní péče

RNDr. Karel Kohoutek

#### náměstkyně ošetrovatelské péče

Mgr. Milúše Kopecká

### Personální obsazení vedoucích pozic OUN

Oddělení/pracoviště	Primář, vedoucí lékař	Vrchní/staniční sestra, vrchní laborant/asistent
Interní oddělení	MUDr. Ján Bánik	Bc. Hana Maršíková manažerka interních oborů Lenka Žabová Iva Fišerová Ivana Černá



JIP interních oborů	MUDr. Martin Jareš, Ph.D.	Mgr. Jana Ballová
Chirurgické oddělení	MUDr. Aleš Siatka	Miroslava Záleská manažerka operačních oborů Jana Lustyková Hana Kovářová Bc. Petr Vaníček
Neurologické oddělení	MUDr. Květa Chotěnovská	Lenka Bílá
Gynekologicko-porodnické oddělení	MUDr. Aleš Jurčík	Hana Krátká, DiS. Bc. Linda Cabalková
Ušní, nosní, krční oddělení	MUDr. Josef Hájek	Věra Dolečková
Urologické oddělení	MUDr. Martin Novák	Anita Lukeslová
ARO	MUDr. Miroslav Kareš (do 31. 8. 2019) MUDr. Daniel Prchal (od 1. 9. 2019)	Silvie Zichová Jana Hovorková (do 31. 10. 2019) Gabriela Sýkorová (od 1. 11. 2019)
Dětské oddělení	MUDr. Luděk Ryba	Hana Nádvorníková Lenka Doležalová Hana Lžičarová Iveta Frajdlová
Hematologicko-transfuzní oddělení	MUDr. Dagmar Nechvilová	Bc. Radka Papayová
Oddělení klinické biochemie a diagnostiky	RNDr. Karel Kohoutek	Bc. Petra Kalousová, DiS.
Oddělení lékařské mikrobiologie	MUDr. Jiřina Jirešová	Dana Fialová
Radiodiagnostické oddělení	MUDr. Karel Nedvěd	Mgr. Petr Pech
Rehabilitační oddělení	MUDr. Radmila Dědková	Mgr. Blanka Vanická
Nemocniční lékárna	Mgr. Martina Kostecká	Věra Zábranská
Operační sály a centrální sterilizace	MUDr. Jaromír Prokop (od 1. 7. 2019)	Ilona Chudá – COS Martina Jandrt – CS
Tým klinických psychologů	Mgr. Monika Janků Mgr. Veronika Vlčková	



## Ošetrovatelská péče

Ošetrovatelská péče, která je nedílnou součástí zdravotní péče, je zaměřena na poskytování kvalitní, efektivní a bezpečné ošetrovatelské péče. V roce 2019 pokračovalo nastavování dílčích procesů s cílem zvyšování kvality poskytované péče a její bezpečnosti. Nezastupitelnou roli v celém procesu měly všechny profese nelékařských zdravotnických pracovníků. Náměstkyně ošetrovatelské péče společně pracovaly na dalším sjednocování ošetrovatelských postupů a ošetrovatelské dokumentace.

Nemocnice Pardubického kraje se stala aplikačním garantem v rámci projektu TAČR ÉTA Kompetentní sestra 21. století: analýza a návrh optimalizace vzdělávání a výkonu profese všeobecných sester. To znamená, že se aktivně podílíme na vzniku SW na přidělování kompetencí a jejich pravidelné hodnocení.

### Vzdělávání NLZP

Dne 30. května 2019 se uskutečnil již třetí ročník konference nelékařských zdravotnických pracovníků s názvem „Pět nemocnic, jeden tým“, kdy hlavním tématem konference byla kvalitní a bezpečná péče o pacienty napříč nejrůznějšími odbornostmi. Ve všech nemocnicích NPK proběhly odborné semináře či konference. Pozornost byla zaměřena také na vzdělávání v oblasti péče o pacienty s tělesným handicapem či nácivku sebeochrany. Velký důraz je stále věnován specializačnímu vzdělávání. V roce nastávajícím bychom se rádi zaměřili na zvýšení právního povědomí v souvislosti s výkonem zdravotnického povolání.

### Podpora zdraví

NPK je zařízením podporující zdraví, což znamená, že kontinuálně propaguje aktivity na podporu zdraví, zaměřené na edukaci klientů a zaměstnanců ke správné volbě životního stylu, s cílem získat zájem velkého okruhu lidí o své zdraví, posílit odpovědnost klientů při zvládání zdravotních problémů, zvyšovat kontrolu nad svým zdravím a neustále ho zlepšovat.

V této souvislosti se NPK v roce 2019 aktivně zapojila: 5. května v rámci Dne hygieny rukou a 15. listopadu v rámci celosvětové výzvy Den Stop dekubitům. Smyslem pořádání těchto akcí bylo přiblížit jednotlivé problematiky laické veřejnosti prostřednictvím edukačních materiálů, praktických ukázek a rad. Již po druhé jsme pořádali akci v rámci Dne Stop Dekubitům v nákupním centru Nová Louže v Ústí nad Orlicí, kdy bylo cílem přiblížit se s touto problematikou co nejvíce široké veřejnosti.

Mezi další aktivity patří Dny zdraví, které mají veřejnosti připomenout, že prevence je důležitá a díky ní lze předcházet řadě vážnějších komplikací, kurzy pro nastávající rodiče, laktační poradenství, poradenství v oblasti výživy apod.

### Dobrovolnické centrum

Prostřednictvím dobrovolnických center se snaží Nemocnice Pardubického kraje, a. s. nabídnout pacientům ve všech svých nemocnicích různé doplňkové programy a aktivity jako tvořivé dílny, vystoupení dětí ze základních uměleckých škol či canisterapii. Dobrovolnické činnosti se v roce 2019 věnovalo celkem 31 dobrovolníků, kteří zde odpracovali 791,5 hodiny.

### Nábor nových kolegů

I v roce 2019 probíhaly náborové aktivity na SZŠ, VOŠZ a VŠ či pracovních veletrzích v rámci celé České republiky. NPK se zapojila také do již třetího ročníku projektu Pardubického kraje „ZDRAVOhrátky“, který je zaměřen na žáky 8. a 9. tříd základních škol se zájmem o studium na středních školách se zdravotnickým zaměřením.

V rámci náborových aktivit na Ukrajině v roce 2018 k nám dorazili nové kolegyně a kolegové, kteří se zapojili do pracovního procesu a připravují se na splnění aprobační zkoušky.





# Lůžkový fond

Přehled počtu lůžek v jednotlivých nemocnicích NPK se stavem k 31. 12. 2019

Oddělení/pracoviště	PKN	CHN	LIN	SYN	OUN	NPK celkem
ARO/NIP	8	16	5	5	12	46
Dětské oddělení	36	33	-	30	36	135
Chirurgické oddělení	38	66	47	45	65	261
Oddělení dětské chirurgie	25	-	-	-	-	25
Neurochirurgické oddělení	22	-	-	-	-	22
Oddělení cévní a plastické chirurgie	24	-	-	-	-	24
Oddělení úrazové chirurgie	34	-	-	-	-	34
Mezioborová JIP	18	-	6	-	-	24
Hematologické oddělení	4	-	-	-	-	4
Gynekologické oddělení	60	19	10	21	21	131
Porodnické a novorozenecké oddělení	59	36	-	28	42	165
Interní oddělení	72	82	45	60	88	347
Geriatrické centrum/LDN DIOP/Ošetřovatelská péče	70	99	40	23	-	232
Infekční oddělení	50	-	-	-	-	50
Kardiologické oddělení	69	-	-	-	-	69
Kožní oddělení	20	-	5	-	-	25
Neurologické oddělení	64	36	30	-	30	160
ORL	30	-	-	18	20	68
Oční oddělení	8	-	9	-	-	17
Ortopedické oddělení	44	-	30	-	-	74
Plicní oddělení	36	-	-	-	-	36
Psychiatrické oddělení	25	-	-	55	-	80
Oddělení klinické a radiační onkologie	46	-	-	-	-	46
Oddělení ústní, čelistní a obličejové chirurgie	10	-	-	-	-	10
Centrum/oddělení rehabilitace	26	-	20	-	-	46
Urologické oddělení	34	-	-	22	18	74
<b>LŮŽEK CELKEM</b>	<b>932</b>	<b>387</b>	<b>247</b>	<b>307</b>	<b>332</b>	<b>2 205</b>



## Základní výkonové a provozní ukazatele

Ukazatel	PKN	CHN	LIN	SYN	OUN	NPK celkem
<b>Ambulantní ošetření</b>						
Počty ošetřených pacientů	509 645	154 587	111 785	154 111	148 911	1 079 039
Počty ošetřených pacientů LPS	12 664	5 384	1 863	5 074	4 660	29 645
Celkem	522 309	159 971	113 648	159 185	153 571	1 108 684
<b>Hospitalizace pacientů</b>						
Počet hospitalizovaných pacientů	32 045	16 272	9 710	11 627	17 619	87 273
Počet standardních lůžek	857	348	227	292	306	2 030
Počet intenzivních a resuscitačních lůžek	75	39	20	15	26	175
Využití lůžek (%)	61,60	79,00	72	73,12	73,80	71,92
Celkový počet ošetřovacích dnů	184 393	91 544	59 271	66 861	99 377	501 446
Průměrná ošetřovací doba (dny)	5,80	6,00	6,10	5,75	4,20	5,57
<b>Operační výkony</b>						
Počet plánovaných operací	13 625	3 372	3 561	3 327	4 351	28 236
Počet neplánovaných operací	2 303	897	260	300	366	4 126
Celkem	15 928	4 269	3 821	3 627	4 717	32 342
<b>Perinatální ukazatelé</b>						
Počet porodů	1529	1191	-	690	1228	4638
Počet narozených dětí	1552	1194	-	696	1239	4681
Gemini (%)	1,5	0,3	-	0,9	0,9	0,9
Císařské řezy (%)	26,2	20,3	-	15,2	18,4	21
Perinatální úmrtnost (‰)	3,2	5	-	1,4	2,4	3,2
<b>Komplement</b>						
Počet vyšetřených pacientů	455 717	316 979	266 211	134 675	392 632	1 566 214



## Vysoce specializovaná centra

---

### **Centrum vysoce specializované péče o pacienty s iktem**

Pardubická nemocnice a Litomyšlská nemocnice byly do sítě iktových center zařazeny v roce 2010, v prosinci roku 2015 znovu obhájily statut centra s platností do konce 12/2020.

Věstník MZ č. 11/2015 z 21. 7. 2015.

### **Perinatologické centrum intermediární péče**

Pardubická nemocnice má statut perinatologického centra intermediární péče od roku 2014.

Věstník MZ č. 2/2014 z 29. 4. 2014.

### **Komplexní onkologické centrum Pardubického kraje ve spolupráci se společností Multiscan**

Statut centra vysoce specializované onkologické péče pro dospělé byl udělen koncem roku 2014 a je platný do konce roku 2019. Centrum tvoří dva spolupracující subjekty Nemocnice Pardubického kraje–Pardubická nemocnice a Multiscan

Věstník MZ č. 4/2015 z 20. 3. 2015.

### **Centrum vysoce specializované onkogynekologické péče**

Statut centra byl Pardubické nemocnici udělen v roce 2015, platnost do 12/2020.

Věstník MZ č. 1/2016 z 8. 1. 2016.

### **Komplexní kardiologické centrum**

Statut centra vysoce specializované komplexní kardiologické péče pro dospělé udělen v roce 2016, platnost do 31. 12. 2020. Spolupracujícími poskytovateli jsou Komplexní kardiologické centrum Fakultní nemocnice Hradec Králové a Kardiologické centrum AGEL.

Věstník MZ č. 4/2016 z 25. 3. 2016.

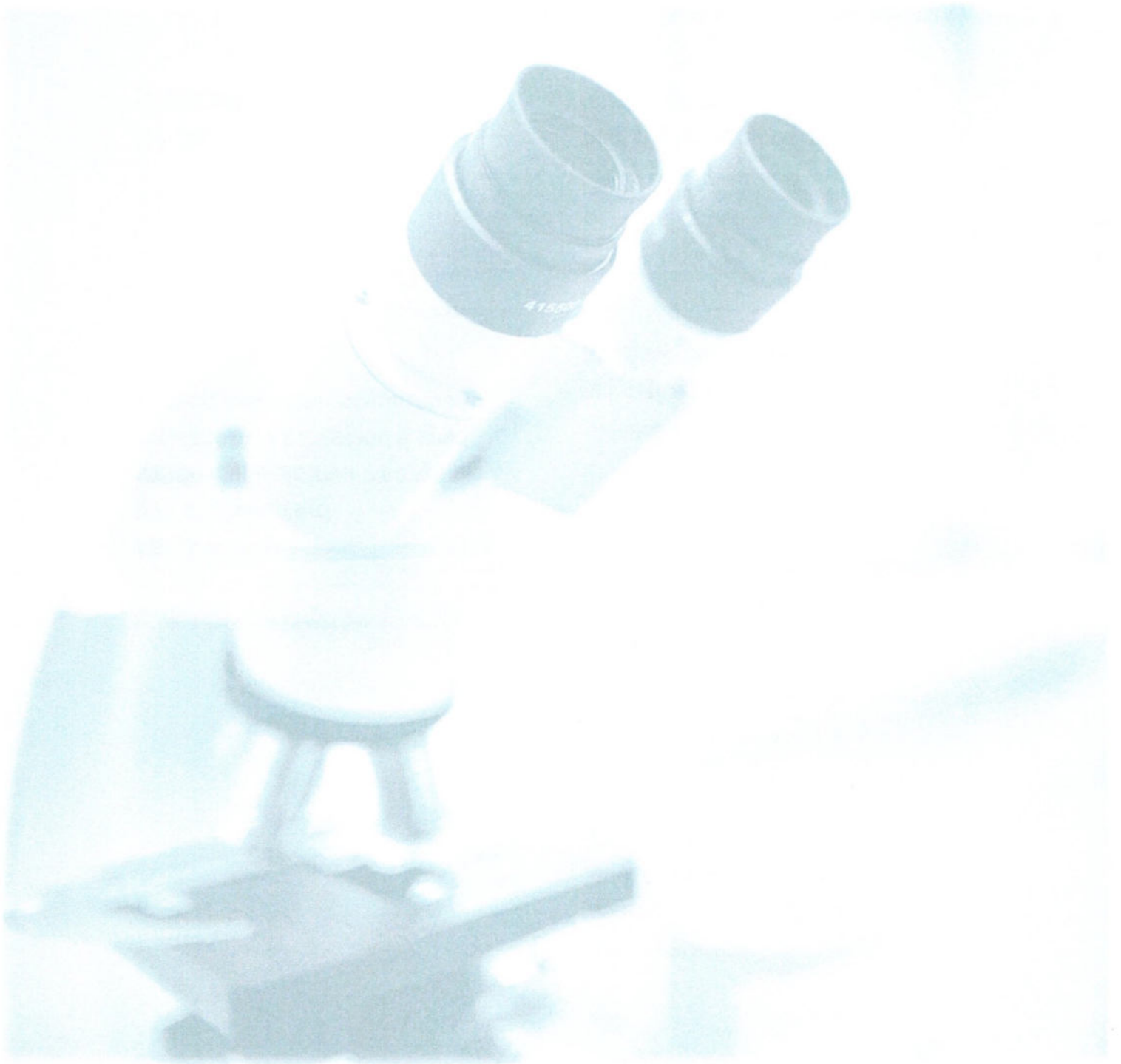
### **Centrum vysoce specializované péče o pacienty s roztroušenou sklerózou a neuromyelitis optica pro dospělé a děti**

na základě žádosti podané dne 27. 5. 2019 udělilo Ministerstvo zdravotnictví ČR Nemocnici Pardubického kraje, a.s. – Pardubické nemocnici statut Centra vysoce specializované péče o pacienty s roztroušenou sklerózou a neuromyelitis optica pro dospělé a děti na dobu do 31. 12. 2025

Věstník MZ č. 10/2019 z 25. 10. 2019







# Výzkum a vývoj

## Klinické studie a výzkumné projekty

Počet klinických studií a výzkumných projektů schválených, probíhajících a ukončených v roce 2019 v jednotlivých nemocnicích NPK

### Klinické studie

Nemocnice	Ukončené	Schválené	Zahájené ze schválených	Probíhající k 31. 12. 2019
PKN	36*	26**	28****	75***
CHN	0	1	0	1
SYN	1	2	0	3
LIN	0	0	0	0
OUN	4	3	3	21
<b>Celkem NPK</b>	<b>41</b>	<b>32</b>	<b>31</b>	<b>100</b>

Pozn.

\* z toho 4 klinické studie ukončeny v centru Multiscan a 1 studie ve společnosti Agel

\*\* z toho 5 klinických studií bylo schváleno pro centrum Multiscan

\*\*\* z toho 24 klinických studií v centru Multiscan

\*\*\*\* z toho 22 KH bylo schváleno již v roce 2018

### Výzkumné projekty

Nemocnice	Ukončené	Schválené	Zahájené	Probíhající k 31. 12. 2019
PKN	0	0	0	2
CHN	0	0	0	0
SYN	0	0	0	0
LIN	0	0	0	0
OUN	0	0	0	0
<b>Celkem NPK</b>	<b>0</b>	<b>0</b>	<b>0</b>	<b>2</b>



## Realizované projekty v roce 2019

Nemocnice Pardubického kraje podala v rámci výzev č. 54, 31, 26, 10 a 5 Integrovaného regionálního operačního programu (dále jen „IROP“), Prioritní osa 2 „Zkvalitnění veřejných služeb a podmínek života pro

obyvatele regionů“ a Prioritní osa 3 „Dobrá správa území a zefektivnění veřejných institucí“, celkem sedmáct projektových žádostí, v celkové předpokládané hodnotě 1 197 615 000 Kč.

Výzva IROP č.	Název projektu dle registrace MMR	Registrační číslo projektu dle MMR	Předpokládaná hodnota projektu (v tis. Kč)	Předpokládaný termín ukončení realizace*
54	NPK, Pardubická nemocnice, nová psychiatrie	CZ.06.2.56/0.0/0.0/16_048/0004430	350 000 (220 179)**)	31. 12. 2021
31	Zobrazovací techniky UZ	CZ.06.2.56/0.0/0.0/16_043/0001541	38 306 (32 560**)	12. 3. 2021
31	Zobrazovací techniky RDG přístroje	CZ.06.2.56/0.0/0.0/16_043/0001542	77 206 (65 625**)	12. 3. 2021
31	Fyzikální medicína a rehabilitace	CZ.06.2.56/0.0/0.0/16_043/0001543	16 349 (13 896**)	12. 3. 2021
31	Laboratorní medicína	CZ.06.2.56/0.0/0.0/16_043/0001546	81 806 (69 535**)	12. 3. 2021
31	Modernizace lůžkového fondu	CZ.06.2.56/0.0/0.0/16_043/0001548	46 832 (39 807**)	12. 3. 2021
31	Modernizace přístrojů a vybavení operačních sálů	CZ.06.2.56/0.0/0.0/16_043/0001549	48 016 (40 813**)	12. 3. 2021
31	Modernizace přístrojů a vybavení pro endoskopii a laparoskopii	CZ.06.2.56/0.0/0.0/16_043/0001550	90 327 (76 778**)	12. 3. 2021
31	Modernizace různých přístrojů a vybavení	CZ.06.2.56/0.0/0.0/16_043/0001551	24 642 (20 945**)	12. 3. 2021
31	Zobrazovací techniky CT	CZ.06.2.56/0.0/0.0/16_043/0001579	53 987 (45 889**)	12. 3. 2021
31	Zobrazovací techniky MR	CZ.06.2.56/0.0/0.0/16_043/0001578	30 692 (26 089**)	12. 3. 2021
31	Modernizace přístrojů a vybavení speciální zdravotní prostředky	CZ.06.2.56/0.0/0.0/16_043/0001580	44 663 (37 964**)	12. 3. 2021
26	Jednotný klinický informační systém NPK	CZ.06.3.05/0.0/0.0/16_034/0005195	99 613 (84 671**)	31. 1. 2021
26	Regionální systém PACS NPK – zpracování a sdílení obrazové informace pacienta a dalších specifických obrazových informací a podpora telemedicíny v Nemocnici Pardubického kraje	CZ.06.3.05/0.0/0.0/16_034/0005808	24 599 (20 909**)	30. 6. 2020





26	Zajištění celoplošné dostupnosti vybraných a zabezpečených zdravotnických dat oprávněným zdravotnickým subjektům i pacientům, prostřednictvím implementace integrační vrstvy, spojené s technologickou připraveností vazby na další projekty eHealth	CZ.06.3.05/0.0/0.0/16 _034/0006514	50 542 (42 960**)	31. 12. 2022
10	Ochrana proti nežádoucím aktivitám v síťovém prostředí elektronického informačního systému Nemocnice Pardubického kraje	CZ.06.3.05/0.0/0.0/15 _011/0006964	47 931 (40 742**)	31. 12. 2020
5	Vysoce specializovaná péče v oblasti onkogynekologie	CZ.06.2.56/0.0/0.0/15 _006/0002887	72 104 (51 000**)	30. 6. 2019

Předpokládaná hodnota projektu je uvedena ve dvou částkách, kdy první částka zahrnuje celkové náklady na projekt bez rozlišení zdrojů financování a druhá částka zahrnuje maximální možnou výši dotace.

\* Dle aktuálního právního aktu o poskytnutí dotace

\*\* Maximálně možná výše obdržené dotace z IROP



## Významné investiční akce

### Souhrn

Projekt (název)	Termín zahájení projektu	Termín ukončení projektu	Předpokládané finanční náklady po dobu trvání projektu (v tis. Kč)
NPK, Pardubická nemocnice, stavební úpravy pro umístění magnetické rezonance 3T, budova č. 14	11/2017	03/2019	28 300
NPK, Pardubická nemocnice, výstavba pavilonu Centrálního urgentního příjmu s centralizací akutních provozů	10/2017	05/2024	1 527 413
NPK, Pardubická nemocnice, nová psychiatrie	11/2016	06/2021**	343 000
NPK, Pardubická nemocnice, oprava parní středotlaké kotelny	02/2017	01/2020	11 633
NPK, Orlickoústecká nemocnice, výstavba pavilonu centrálního příjmu s odbornými vyšetřovny	04/2017	12/2021	450 000
NPK, Chrudimská nemocnice, rekonstrukce kotelny a výměna parního kotle	01/2019	11/2020	5 250
NPK, Litomyšlská nemocnice, rekonstrukce střechy budovy RDG	04/2019	09/2019	1 755*
NPK, Svitavská nemocnice, objekt rehabilitace, odstranění havarijního stavu rozvodů UT, vody a kanalizace	09/2018	06/2019	28 973
NPK, Svitavská nemocnice, stavební úpravy bývalých operačních sálů pro změnu v užívání na ORL ambulance	04/2019	07/2019	643*
NPK, Svitavská nemocnice, úprava části polikliniky na lékárnu a ambulanci	07/2019	07/2020	33 012

\*Finanční prostředky hrazené Nemocnicí Pardubického kraje

\*\* Datum ukončení stavební části projektu





## Informace k jednotlivým projektům

### **Nemocnice Pardubického kraje – Pardubická nemocnice, stavební úpravy pro umístění magnetické rezonance 3T, budova č. 14**

Předmětem investiční akce byly stavební úpravy pro umístění magnetické rezonance 3T. Jednalo se o přístavbu stávajícího objektu a částečnou rekonstrukci budovy RDG. Přístavba je dvoupodlažní, v 1. NP je umístěno pracoviště magnetické rezonance, ve 2. NP seminární místnost a zázemí pro zdravotnický personál. V rámci přístavby se rovněž dokončila rekonstrukce severní části objektu. Projekt byl schválen přístrojovou komisí Ministerstva zdravotnictví ČR a je v souladu s rozvojem Radiodiagnostického oddělení Pardubické nemocnice. Objekt a pracoviště je v provozu.

### **Nemocnice Pardubického kraje – Pardubická nemocnice, výstavba pavilonu Centrálního urgentního příjmu s centralizací akutních provozů**

Plánovaná investiční akce řeší výstavbu nové budovy Centrálního urgentního příjmu pro spádovou oblast cca 260 tis. obyvatel (okresy Pardubice a Chrudim) pro základní a specializovanou péči a cca 520 tis. obyvatel pro superspecializovanou péči. Objekt bude umístěn v blízkosti stávající budovy tzv. velkých chirurgických oborů a budovy Radiodiagnostického oddělení, s přímou bezbariérovou návazností. Jedná se o novostavbu se sedmi podlažními a heliportem na střeše objektu. V novém pavilonu bude umístěn centrální příjem (bezprahový, vysokoprahový a nízkoprahový), Centrální operační sály, přípravný, lůžkové oddělení ARO, JIP oborů Chirurgické kliniky, jednotka jednodenní chirurgie, ambulantní trakt Chirurgické kliniky, Oddělení cévní a plastické chirurgie, Neurochirurgické oddělení, včetně recepce a zázemí pro personál. V podzemní části budovy budou umístěny technické provozy, skladové a šatnové prostory. Bylo vydáno stavební povolení a nyní se zpracovává dokumentace pro výběr zhotovitele a provádění stavby.

### **Nemocnice Pardubického kraje – Pardubická nemocnice, Deinstitucionalizace psychiatrické péče – nová psychiatrie**

Objekt nové psychiatrie bude sloužit pro oddělení psychiatrie a klinické psychologie. V objektu budou umístěna dvě lůžková oddělení, pracoviště lékařů, dětská ambulance a ambulance klinické psychologie pro dospělé, denní stacionář, odborná terapeutická pracoviště pro individuální i skupinovou terapii, zázemí personálu, technické zázemí a prostory šaten personálu a studentů.

Objekt novostavby psychiatrie je navržený jako čtyřpodlažní s jedním podzemním a třemi nadzemními podlažními. V prvním podzemním a prvním nadzemním podlaží je aktivně využívána celá plocha půdorysu, ve

druhém a třetím nadzemním podlaží je pak objekt navržen jako čtyřkřídlá budova kolem atria.

Vlastní stavba byla zahájena 24. 6. 2019 předáním staveniště zhotoviteli, kterým je sdružení firem Chládek a Tintěra Pardubice, a.s., Geosan group, a.s. a BAK stavební společnost a.s.

### **Nemocnice Pardubického kraje – Pardubická nemocnice, oprava parní středotlaké kotelny**

Jednalo se o provedení komplexní opravy parní středotlaké kotelny na plynné palivo obsahující kompletní dodávku a montáž nových parních kotlů včetně provedení souvisejících drobných stavebních úprav. Kotelna je v provozu.

### **Nemocnice Pardubického kraje – Orlickoústecká nemocnice, výstavba pavilonu Centrálního příjmu s odbornými vyšetřovny**

Plánovaná investiční akce řeší výstavbu nové budovy Centrálního urgentního příjmu pro spádovou oblast Orlickoústecka, Litomyšlska a Svitavska v rámci specializované a superspecializované péče. Objekt bude umístěn v blízkosti stávající budovy chirurgických oborů a operačních sálů s přímou bezbariérovou návazností na tyto provozy. Součástí urgentního příjmu je vlastní budova urgentního příjmu včetně výstavby nového energobloku, zdrojových stanic medicínálních plynů a dalších souvisejících staveb dopravní a technické infrastruktury. Vlastní objekt urgentního příjmu je navržen jako čtyřpodlažní se suterénem, kde je situované provozně technické zázemí a třemi nadzemními podlažními. V 1. nadzemním podlaží je umístěný ambulantní trakt včetně odborných vyšetřoven, ve druhém nadzemním podlaží je situovaná jednotka ARO včetně zázemí a ve třetím nadzemním podlaží pak bude kompletní jednotka intenzivní péče se zázemím.

Vlastní stavba je rozdělena do dvou etap. 1. etapa, která obsahuje přípravu území (přeložky sítí v dané lokalitě), stavbu nové trafostanice a nových zdrojových stanic medicínálních plynů byla zahájena v srpnu 2019 a bude ukončena v březnu 2020. Náklady na stavbu dle Smlouvy o dílo jsou 72 milionů Kč. Druhá etapa bude zahájena okamžitě po ukončení 1. etapy (duben 2020), stavba bude dle smlouvy o dílo trvat 19 měsíců. Náklady na druhou etapu jsou ve výši 377 mil. Kč. Investorem stavby je Pardubický kraj.

### **Nemocnice Pardubického kraje – Chrudimská nemocnice, rekonstrukce kotelny a výměna parního kotle**

Předmětem investiční akce je výměna stávajícího parního kotle BK4 s výkonem 4 tuny páry/hod., za parní kotel s výkonem 0,6 t páry/hod. Dodávka a montáž technologického zařízení včetně nového vodního hospodářství a nutných stavebních úprav. Akce je ve výstavbě.





**Nemocnice Pardubického kraje  
- Litomyšlská nemocnice,  
rekonstrukce střechy budovy RDG**

Předmětem stavby byla kompletní výměna původní nefunkční inverzní skladby střešního pláště s hydroizolační vrstvou z mPVC pod tepelnou izolací za nový střešní plášť s klasickým pořadím vrstev, vyhovující současně platným legislativním předpisům.

**Nemocnice Pardubického kraje  
- Svitavská nemocnice,  
objekt rehabilitace, odstranění havarijního  
stavu rozvodů UT, vody a kanalizace**

Předmětem stavby byly stavební úpravy 1.NP budovy rehabilitace, které souvisely s odstraněním havarijního stavu rozvodů UT, vody, kanalizace a připojených instalačních prvků.

Součástí projektu bylo kompletní vybavení interiéru včetně dodávky rehabilitačních van.

**Nemocnice Pardubického kraje  
- Svitavská nemocnice,  
stavební úpravy bývalých operačních sálů pro  
změnu v užívání na ORL ambulance**

Jedná se o 0. etapu rekonstrukce části objektu polikliniky na lékárně a ambulance. Předmětem stavby byly stavební úpravy prostor bývalého operačního sálu na dvě ORL ambulance s čekárnou a hygienickým zázemím pro pacienty.

**Nemocnice Pardubického kraje  
- Svitavská nemocnice,  
úprava části polikliniky na lékárně a ambulance**

V rámci navrhovaných stavebních úprav dochází k přesunu veřejné části lékárně z 3.NP do 1.NP, rekonstrukci původní veřejné části lékárně na ambulance spolu s dalšími stavebními úpravami technického zařízení budovy a změnami dispozic.

Veřejná část lékárně v 1.NP je dispozičně členěna na výdejní prostor, kancelář, přípravnu, umývárnu, příjem se skladem, šatnu a DMZ.

Dispozice 2.NP - lymfodrenáže včetně jejich zázemí, kožní ambulance včetně jejich zázemí, a místnosti určených jako rezerva.

Dispozice 3.NP - recepce, příjem interny, ambulance kardiologie, plicní ambulance, DMZ ambulance, univerzální ambulance, čekárny, záchody pro veřejnost a ústavní část lékárně.





# Kvalita zdravotní péče

---

## Oddělení řízení kvality NPK

---

Oddělení řízení kvality NPK je odpovědné za implementaci, kontrolu a rozvoj jednotného integrovaného systému řízení kvality.

V roce 2019 úspěšně akreditovala Chrudimská a Svitavská nemocnice. Společně pracujeme na sjednocování vnitřní řízení dokumentace. Dosud bylo sjednoceno celkem 148 vnitřních předpisů (celkem 547 dokumentů)

V průběhu roku byl úspěšně plněn certifikační cyklus všech standardů a norem uplatňovaných systémů řízení kvality:

- Akreditace Spojenou akreditační komisí, o. p. s.;
- NASKL (Národní autorizační středisko pro klinické laboratoře);
- ČSN EN ISO 27001 (Systém řízení bezpečnosti informací ISMS);
- ČSN EN ISO 13 485:2016 (Systém managementu jakosti pro zdravotnické prostředky);
- Systém certifikace kritických bodů **HACCP**;
- Externí klinický audit dle zákona 372/2011 Sb.

Rok 2019 byl pro oddělení řízení kvality významný především z pohledu zkvalitňování správy klíčových agend a nástrojů řízení kvality, které byly v průběhu

roku postupně převáděny do softwaru SOSNEMO. Jedná se o agendy hlášení nežádoucích událostí, stížností a interního auditu. Systém zabezpečuje dostupnost informací v rámci pěti nemocnic na jednom místě, maximálně zjednodušuje komunikaci, poskytuje potřebné výstupy pro rozhodování a významně usnadňuje zpracování uvedených agend. Systém má integrovány prostředky pro automatické vyzoomování pověřených osob. V rámci spravovaných agend umožňuje průběžný monitoring všech identifikovaných neshod a nápravných opatření, včetně statistických výstupů „ušitých“ přímo na míru našim požadavkům. Nadcházející rok 2020 tedy pro nás bude ve znamení „inteligentní“ nemocnice.

Zásadním úkolem bylo v roce 2019 převedení správy centrální a lokální řízení dokumentace do jednotného systému DMS (Document Management System), který umožňuje a usnadňuje bezpapírový oběh dokumentů a jejich připomínkování, schvalování až k archivaci a skartaci. Procesy připomínkování a schvalování byly spuštěny na konci roku. Proces elektronického seznámení s dokumentem v prostředí DMS je úkolem prvního kvartálu roku 2020. Dalším úkolem bude převedení správy dotazníkové ankety pacientů do software SOSNEMO.





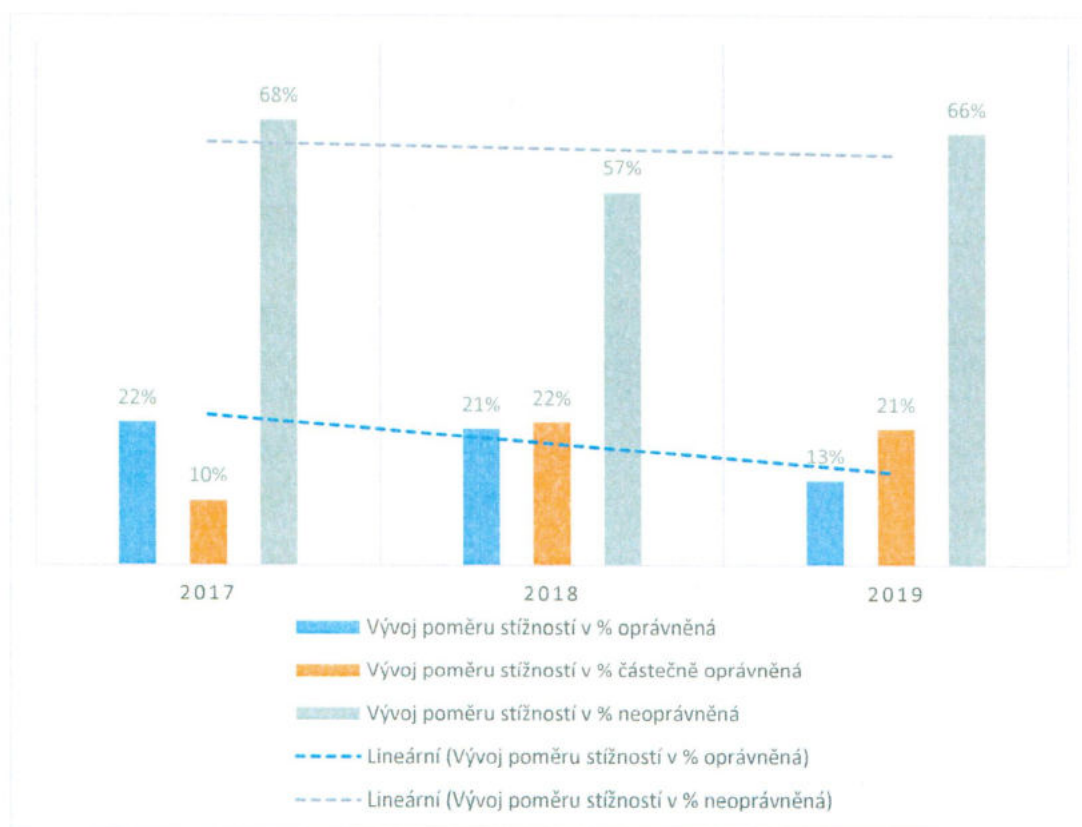
## Stížnosti a pochvaly v roce 2019

V roce 2019 bylo podáno celkem 372 pochval a 117 stížností (z toho jedna anonymní). Stížnosti nejčastěji přijímáme na postup a chování zdravotnických

pracovníků, čekací dobu na vyšetření či ošetření a na nedostatečnou komunikaci.

**Přehled absolutního počtu stížností dle nemocnic v roce 2019**

Nemocnice	PKN	CHN	OUN	SYN	LIN	NPK
Stížnosti oprávněné	6	2	1	4	2	15
Stížnosti částečně oprávněné	10	3	1	2	8	24
Stížnosti neoprávněné	41	15	11	2	8	77
Stížnosti anonymní	0	0	1	0	0	1
<b>Celkem</b>	<b>57</b>	<b>20</b>	<b>14</b>	<b>8</b>	<b>18</b>	<b>117</b>



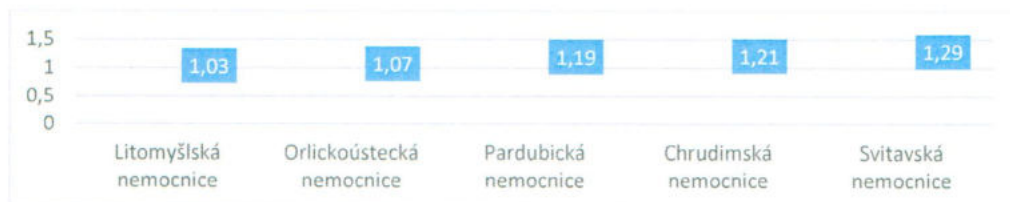
## Přehled pochval dle lokalit v roce 2019

Nemocnice	PKN	CHN	OUN	SYN	LIN	NPK
Pochvaly 2019	221	35	29	28	59	372
Pochvaly 2018	186	38	39	36	42	341
Pochvaly 2017	166	13	70	35	35	319

## Průzkum spokojenosti pacientů

Celkem 8 500 dotazníků bylo odevzdáno našimi pacienty v rámci kontinuálního sběru dotazníkové ankety. Pacienti vyjadřují svou spokojenost na hodnotící

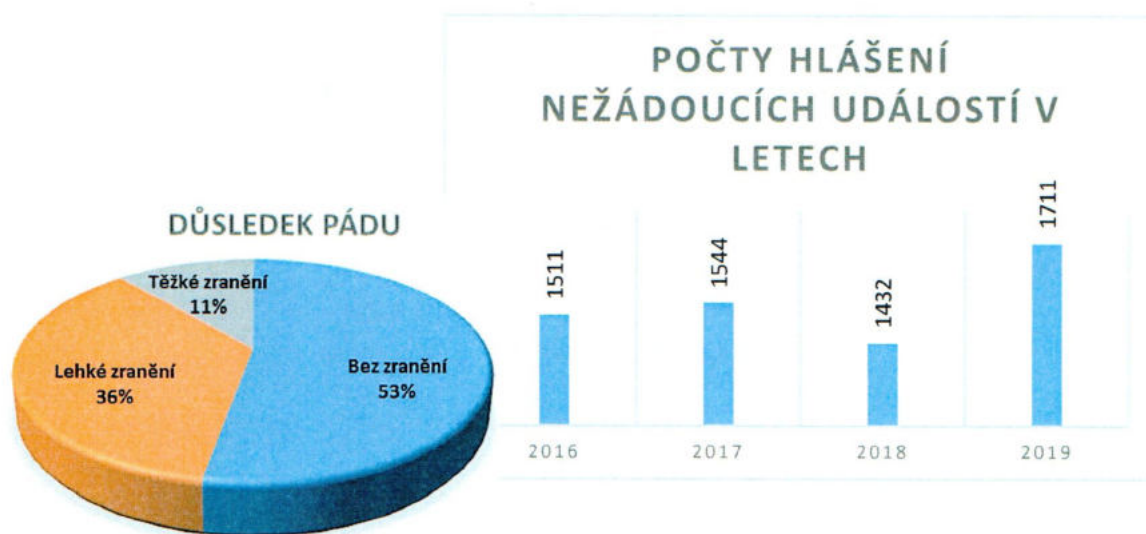
škále 1 (nejlepší) – 4 (nejhorší), kdy nám byla pacienty udělena průměrná celková známka 1,12.



## Nežádoucí události v roce 2019

Za rok 2019 bylo nahlášeno celkem 1 711 nežádoucích událostí. Nejčastější nežádoucí událostí jsou pády, které byly zastoupeny ve 35,1 %. riziko pádu bylo identifikováno u 34,6 % hospitalizovaných pacientů.

K pádu došlo v 602 případech, což činí 2 % z rizikových pacientů. Celkem u 47 % pacientů došlo při pádu k nějakému zranění



## Interní audit a indikátory kvality

V našich nemocnicích jsou lokálními manažery kvality plánovány interní audity na vybrané oblasti, kterých bylo provedeno 543 s celkovou úspěšností 94,1 %. V průběhu roku byly převedeny všechny kontrolní listy

do softwaru SOSNEMO. V tomto systému pracují nejen interní auditoři, ale umožňujeme zde vedoucím pracovníkům provádět i sebekontrolní činnost jejich pracoviště.

### Audity 2019

	PKN	CHN	OUN	SYN	LIN	NPK
Počet interních auditů	184	102	64	108	85	543
Průměrná úspěšnost auditů v %	97,6	96	96	92,4	93,8	94,1

### Vybrané interní audity a jejich výstupy 2019

Auditovaná oblast	Počet auditů	Průměrná úspěšnost v %	Nemocnice s nejlepším výsledkem v dané oblasti
Omezovací prostředky	60	84,95	PKN, SYN
Zdravotnická dokumentace (mimo sebekontrolní činnost)	78	92,40	PKN, LIN
KPR	69	95,80	PKN, OUN
Hygienicko-epidemiologický režim	35	90,72	PKN, SYN
Léčivé přípravky	28	94,00	LIN, PKN
Bezpečnost informací	47	90,18	CHN, LIN, PKN

V roce 2019 jsme se mimo jiných oblastí zaměřili na zvyšování kvality péče a vedení zdravotnické dokumentace v případě omezení pacienta. Ve vzájemné spolupráci byl vytvořen a pilotně testován jednotný formulář záznamu této indikace ve zdravotnické dokumentaci.

Pro podporu znalostí a správné praxe byla vytvořena prezentace v rámci výukového programu e-learningu a dále bylo za tímto účelem natočeno výukové video ve spolupráci s externím školitelem panem Mgr. Jaroslavem Pekarou, Ph.D. Jako součást periodického školení proběhlo několik simulačních kurzů k osvojení technik sebeochrany, správné komunikace a bezpečného přikládání omezovacích prostředků, kterých se účastnilo 262 zaměstnanců.

Tento proces je standardně zařazen do plánu auditů a vzdělávání. Vedeme centrální evidenci o počtech případů použití omezovacích prostředků, a to pro každý omezovací prostředek zvlášť dle ust. § 39. odst. 4 zák. č. 372/2011 Sb., o zdravotních službách, v platném znění.







# Personální a mzdová politika

Oblast lidských zdrojů považuje Nemocnice Pardubického kraje za jednu z klíčových oblastí svého fungování, protože právě dobré personální zajištění přispívá velkou, ne-li největší měrou k optimálnímu a kvalitnímu poskytování zdravotní péče.

V roce 2019 společnost pokračovala v aktivitách, které se osvědčily při hledání nových zaměstnanců. Jednalo se například o posílení náborových příspěvků

i stipendijního programu pro studenty zdravotnických oborů, spolupráci se zprostředkovatelskými agenturami a vzdělávacími institucemi či prezentaci NPK jako atraktivního zaměstnavatele. Stejný důraz pak společnost kladla na péči o stávající zaměstnance, ať už formou benefitů a výhod, či vytvářením příznivých podmínek pro práci a další osobní rozvoj.

## Počty zaměstnanců

### Celkový fyzický počet zaměstnanců v NPK

Kategorie	Muži	Ženy	Celkem
Lékaři	432	426	858
Farmaceuti	3	37	40
Sestry a PA	26	1 788	1 814
Ostatní ZPBD	73	468	541
ZPSZ	15	137	152
ZPOD	206	363	569
JOP	0	15	15
<b>Zdravotníci celkem</b>	<b>755</b>	<b>3 234</b>	<b>3 989</b>
THP	94	280	374
Dělníci	164	374	538
<b>Celkem</b>	<b>1 013</b>	<b>3 888</b>	<b>4 901</b>

## Fyzický počet zaměstnanců v jednotlivých nemocnicích NPK k 31. 12. 2019

Nemocnice	PKN*		CHN		SYN		LIN		OUN	
	Kategorie	Počet	z toho ženy	Počet	z toho ženy	Počet	z toho ženy	Počet	z toho ženy	Počet
Lékaři	416	189	117	62	100	57	92	53	133	65
Farmaceuti	19	16	6	6	6	6	4	4	5	5
Sestry a PA	779	763	329	326	238	236	200	196	268	267
Ostatní ZPBD	242	208	89	76	56	49	69	60	85	75
ZPSZ	58	49	26	26	16	13	23	21	29	28
ZPOD	256	171	83	53	71	41	68	38	91	60
JOP	9	9	1	1	4	4	1	1	0	0
<b>Zdravotníci celkem</b>	<b>1 779</b>	<b>1 405</b>	<b>651</b>	<b>550</b>	<b>491</b>	<b>406</b>	<b>457</b>	<b>373</b>	<b>611</b>	<b>500</b>
THP	213	160	44	36	33	25	38	26	46	33
Dělníci	150	91	129	95	112	90	63	37	84	61
<b>CELKEM</b>	<b>2 142</b>	<b>1 656</b>	<b>824</b>	<b>681</b>	<b>636</b>	<b>521</b>	<b>558</b>	<b>436</b>	<b>741</b>	<b>594</b>

\* včetně centrály

### VYSVĚTLIVKY

#### **sestry a PA**

všeobecné, dětské sestry a porodní asistentky

#### **ostatní ZPBD**

ostatní zdravotničtí pracovníci nelékaři s odbornou způsobilostí, včetně praktických sester

#### **ZPSZ**

zdravotničtí pracovníci nelékaři s odbornou a specializovanou způsobilostí

#### **ZPOD**

zdravotničtí pracovníci nelékaři pod odborným dohledem nebo přímým vedením

#### **JOP**

jiní odborní pracovníci nelékaři s odbornou způsobilostí

#### **THP**

technicko-hospodářští pracovníci





## Průměrný přepočtený počet zaměstnanců za rok 2019

dle základních skupin kategorií v jednotlivých nemocnicích NPK

Nemocnice	PKN*	CHN	SYN	LIN	OUN
Kategorie	Průměr	Průměr	Průměr	Průměr	Průměr
Lékaři	323,50	89,99	79,63	69,97	105,10
Farmaceuti	15,53	6,15	4,27	4	4,90
Sestry a PA	668,54	276,23	214,29	175,64	239,50
Ostatní ZPBD	208,11	76,99	54,73	69,12	78,38
ZPSZ	47,25	23,56	13,46	19,81	26,08
ZPOD	242,28	78,07	67,93	70,29	87,78
JOP	6,74	0,71	2,40	1,00	0,00
<b>Zdravotníci celkem</b>	<b>1 511,95</b>	<b>551,70</b>	<b>436,71</b>	<b>409,83</b>	<b>541,74</b>
THP	203,22	43,77	30,85	38,40	44,15
Dělníci	144,26	124,02	100,11	54,05	84,27
<b>CELKEM</b>	<b>1 859,43</b>	<b>719,49</b>	<b>567,67</b>	<b>502,28</b>	<b>670,16</b>

\* včetně centrály

## Průměrný přepočtený počet zaměstnanců

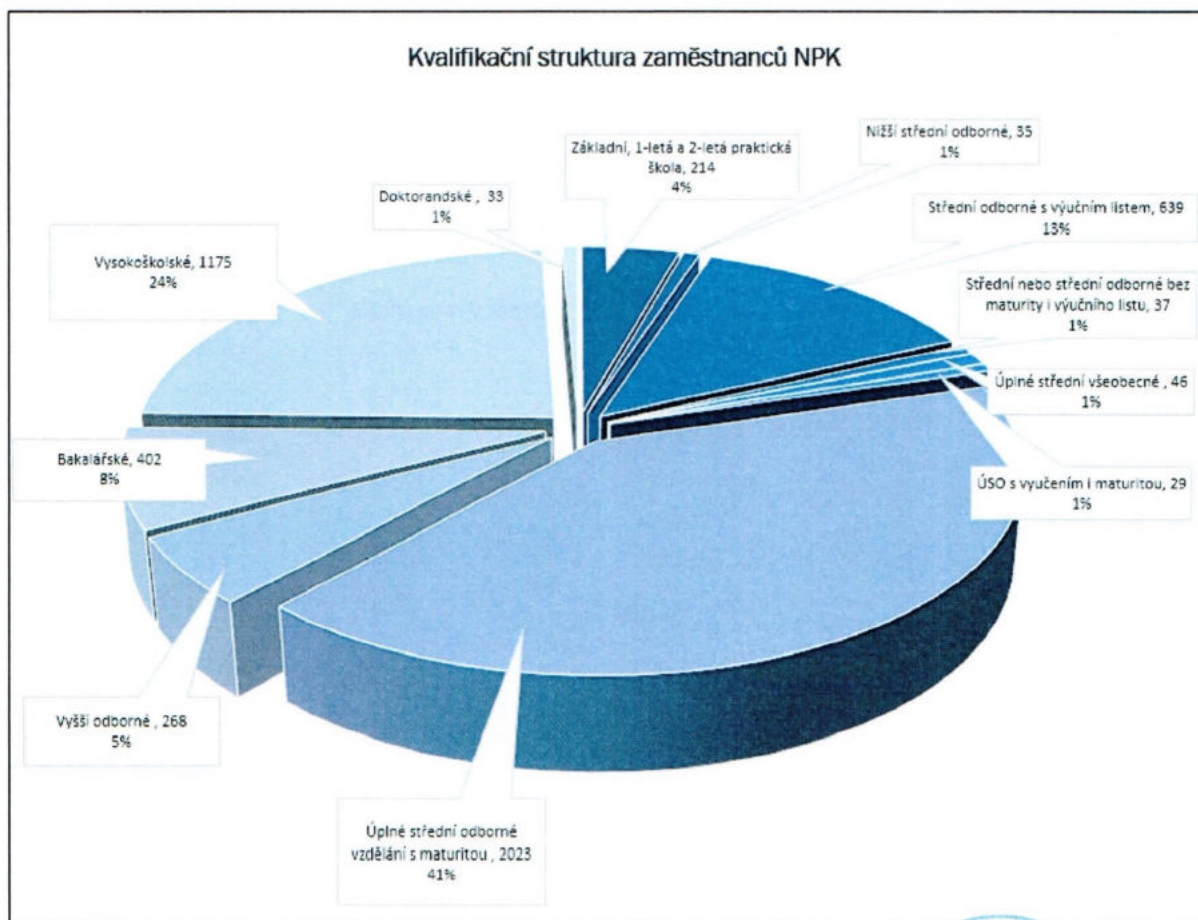
v porovnání za rok 2018 a 2019 v celé NPK

Kategorie	Průměr v roce 2018	Průměr v roce 2019	Rozdíl	Index (%)
Lékaři	658,89	668,20	+9,30	101,41
Farmaceuti	31,37	34,85	+3,48	111,09
Sestry a PA	1 569,35	1 574,20	+4,85	100,31
Ostatní ZPBD	461,45	487,33	+25,88	105,61
ZPSZ	124,01	130,16	+6,15	104,96
ZPOD	530,44	546,35	+15,91	103,00
JOP	9,29	10,85	+1,56	116,79
<b>Zdravotníci celkem</b>	<b>3 384,80</b>	<b>3 451,93</b>	<b>+67,13</b>	<b>101,98</b>
THP	339,56	360,39	+20,83	106,13
Dělníci	493,50	506,71	+13,21	102,68
<b>CELKEM</b>	<b>4 217,87</b>	<b>4 319,03</b>	<b>+101,16</b>	<b>102,40</b>



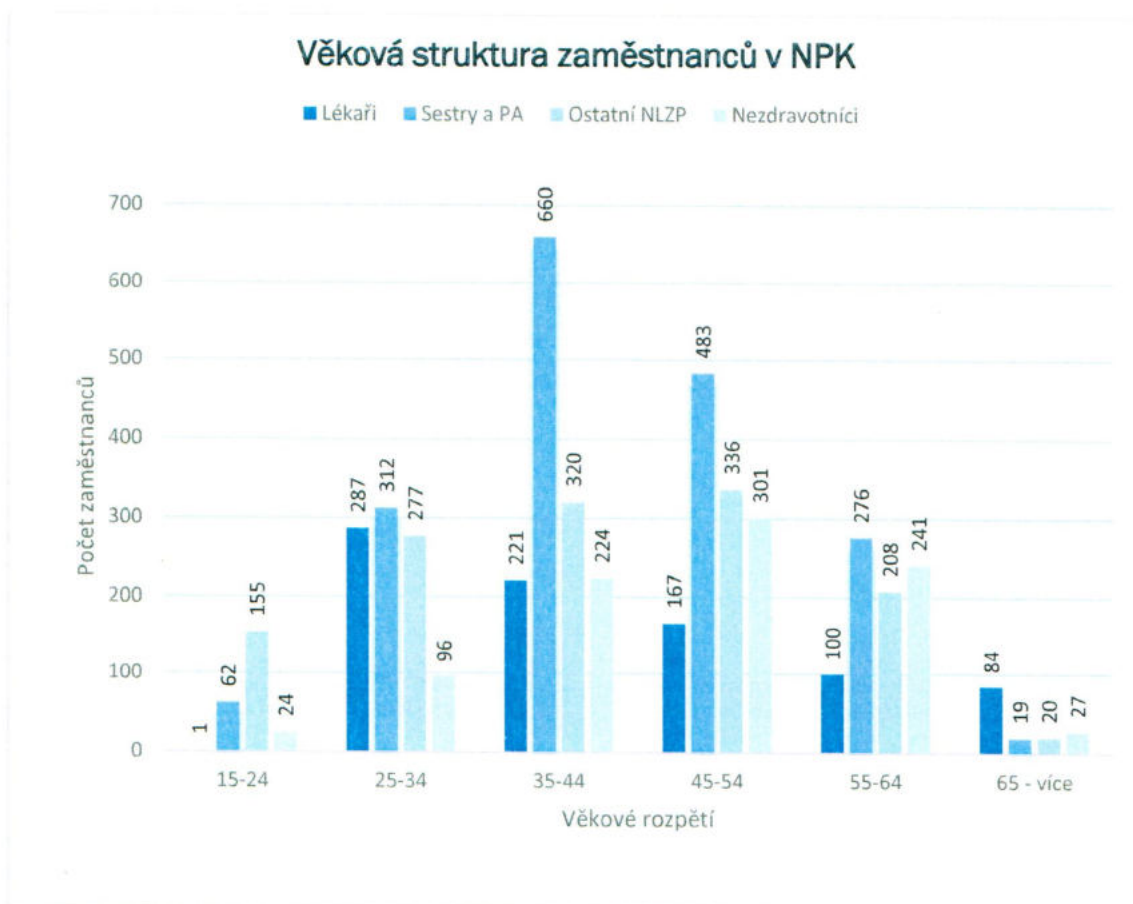
## Kvalifikační struktura zaměstnanců v NPK k 31. 12. 2019

Stupeň vzdělání	Počet v NPK
Základní, jednoletá a dvouletá praktická škola	214
Nižší střední odborné	35
Střední odborné s výučním listem	639
Střední nebo střední odborné bez maturity i výučního listu	37
Úplné střední všeobecné	46
Úplné střední odborné s vyučením i maturitou	29
Úplné střední odborné vzdělání s maturitou	2 023
Vyšší odborné	268
Bakalářské	402
Vysokoškolské	1 175
Doktorandské	33
<b>CELKEM</b>	<b>4 901</b>



## Věková struktura zaměstnanců v NPK k 31. 12. 2019

Kategorie	Věkové rozpětí						Celkem
	15-24	25-34	35-44	45-54	55-64	65více	
Lékaři	1	287	221	167	100	84	860
Sestry a PA	62	312	660	483	276	19	1 812
Ostatní NLZP	155	277	320	336	208	20	1 318
Nezdravotníci	24	96	224	301	241	27	913
<b>Celkový součet</b>	<b>242</b>	<b>972</b>	<b>1 425</b>	<b>1 287</b>	<b>825</b>	<b>150</b>	<b>4 901</b>





## Mzdy

### Celkové osobní náklady v roce 2018 a 2019 v jednotlivých nemocnicích NPK

Nemocnice	rok 2018	rok 2019	Nárůst	Index (%)
PKN*	1 140 922 538	1 274 218 521	133 295 983	111,68
CHN	448 947 671	500 135 267	51 187 596	111,40
LIN	302 682 812	336 672 501	33 989 689	111,23
SYN	325 167 104	362 461 050	37 293 946	111,47
OUN	425 555 625	478 042 623	52 486 998	112,33
CELKEM	2 643 275 750	2 951 529 962	308 254 212	111,66

\* včetně centrály

## Péče o zaměstnance

Benefity a výhody pro zaměstnance jsou přiznávány dle platné kolektivní smlouvy. V roce 2019 byly poskytnuty zaměstnancům příspěvky na penzijní připojištění

a doplňkové penzijní spoření v celkové výši 12 071 tis. Kč.

## Vzdělávání

V roce 2019 věnovala NPK velkou pozornost získávání specializované a zvláštní odborné způsobilosti u všech pracovníků, především lékařů a nelékařských zdravotnických pracovníků. Umožnila prohlubování

a doplňování vědomostí a dovedností v příslušných oborech v souladu s rozvojem a nejnovějšími vědeckými poznatky.

## Rezidenční místa

Od roku 2009 NPK využívá možnost čerpat finanční prostředky z dotačních projektů MZČR „Rezidenční místa“, které jsou zaměřeny na podporu specializační přípravy zdravotnických pracovníků. MZČR poskytuje dotaci na část nákladů tohoto vzdělávání. V rámci

uskutečňování těchto dotačních programů jsou zařazeni lékaři i nelékařští zdravotničtí pracovníci. Přehled aktuálního počtu zaměstnanců na rezidenčních místech v roce 2019 je uveden v následující tabulce.



Nemocnice	Počet lékařů ZK/SZ*	Počet NZLP
PKN	16/26	32
CHN	2/13	8
SYN	0/12	6
LIN	3/0	18
OUN	3/9	11
<b>Celkem</b>	<b>24/60</b>	<b>75</b>

## Specializační vzdělávání – počty atestací v roce 2019

Nemocnice	Počet lékařů ZK/SZ*	Počet NZLP
PKN	10/18	12
CHN	7/4	2
SYN	2/0	5
LIN	2/0	6
OUN	3/9	5
<b>Celkem</b>	<b>24/31</b>	<b>30</b>

\*ZK – základní kmen, SZ – specializovaná zkouška

## Vzdělávací aktivity

### Kurz pro všeobecné sanitáře

V roce 2019 proběhl akreditovaný kvalifikační kurz pro sanitáře, který úspěšně ukončilo 56 uchazečů. Na zajištění průběhu kvalifikačního kurzu spolupracovala Střední zdravotnická škola Pardubice.

### Stáže lékařů a nelékařských zdravotnických pracovníků v NPK

V roce 2019 nabízela NPK na svých akreditovaných pracovištích v rámci celoživotního vzdělávání možnost vykonání odborné stáže lékařům i nelékařským zdravotnickým pracovníkům.

### Zabezpečení odborné výuky a praxe studentů v roce 2019

NPK je nejvýznamnějším partnerem středních zdravotnických škol (SZŠ) Pardubického kraje při zajišťování praktické výuky v oboru „Praktická sestra“ v hodinách ošetřování nemocných a při odborném

výcviku v oboru „Ošetřovatelství“. Praxi v NPK absolvují i studenti univerzit, vysokých škol a vyšších odborných škol.

### Fakulta zdravotnických studií Univerzity Pardubice

NPK je odbornou základnou pro praktickou výuku studentů Fakulty zdravotnických studií Univerzity Pardubice. Všeobecné sestry, porodní asistentky, radiologičtí asistenti, ale i další NZLP NPK se podíleli v roce 2019 na vedení odborné blokové a individuální praxe v rámci bakalářských a magisterských studijních programů.

### Akreditace vzdělávacích programů

Nemocnice Pardubického kraje nabízí akreditovaná pracoviště pro praktickou část specializačního vzdělávání lékařů dle platných vzdělávacích programů z let 2005–2017. O akreditace pro pracoviště dle novely zákona (67/2017) se postupně žádalo podle aktuálně vydaných vzdělávacích programů.



### Vztahy s odborovými organizacemi

Stejně jako v předchozích letech i v roce 2019 proběhlo kolektivní vyjednávání, jehož cílem byla revize stávající kolektivní smlouvy, příslušné úpravy a změny, ale především otevření otázky úprav v odměňování zaměstnanců. Vyjednávací týmy zaměstnavatele a odborových organizací se shodly na navýšení mzdových tarifů pro rok 2019 v jednotlivých kategoriích následovně: L3 - 2 500,- Kč/měsíc,

L2 - 2 000,- Kč/měsíc, všichni ostatní - 1 650,- Kč/měsíc, stanovení budgetu pro smluvní mzdy, navýšení hodinových sazeb ústavní pohotovostní služby, navýšení zdravotního volna o dva dny (celkem 4 dny zdravotního volna) a na zvýšení příspěvku na penzijní připojištění pro ty, kteří jsou v pracovním poměru déle než deset let (z 500,- Kč/měsíc na 750,- Kč/měsíc).

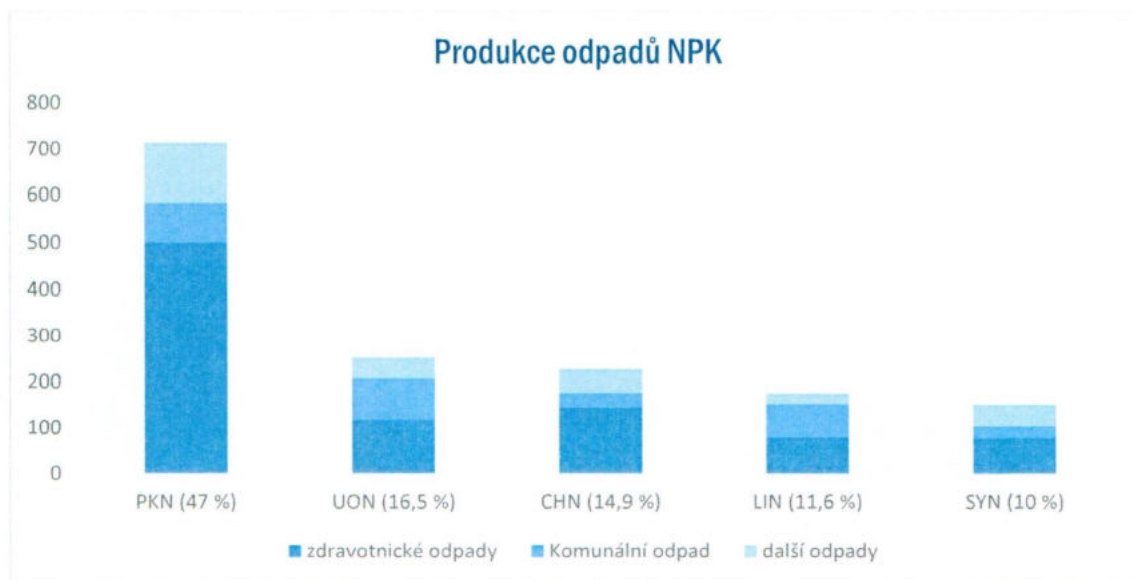






# Ochrana životního prostředí

## Nakládání s odpady



Nemocnice Pardubického kraje je největším producentem odpadů ze zdravotní péče v Pardubickém kraji. V roce 2019 vyprodukovala celkové množství 1 611 tun odpadu. Množství odpadů je již několik let zhruba stejné.

Produkcí odpadů jednotlivých nemocnic znázorňuje níže uvedený graf. Největší podíl odpadů vyprodukovala Pardubická nemocnice, a to 794 tun odpadu, tj. 49 % z celkové produkce odpadu NPK. Druhý největší producent odpadů v rámci NPK byla Orlickoústecká nemocnice, která vyprodukovala 245 tun odpadu, což je 15 %. Chrudimská nemocnice vyprodukovala téměř stejné množství odpadu jako v loňském roce, a to 223 tun, tj. 14 %. Litomyšlská nemocnice vyprodukovala 183 tun odpadu, tj. 12 % z celkového množství a Svitavská nemocnice 166 tun odpadu, tj. 10 %. Produkce odpadů množstvím odpovídá velikosti nemocnice.

Největší hmotnostní podíl z vyprodukovaných odpadů odpovídá hlavní podnikatelské činnosti Nemocnice Pardubického kraje – poskytování zdravotních služeb, odpad skupiny 18 01 dle katalogu odpadů (odpad z poskytování zdravotní péče). Podíl odpadů z poskytování zdravotní péče za rok 2019 byl 967 tun, tj. 60 % z celkové produkce odpadů společnosti Nemocnice Pardubického kraje.

Celkem bylo vyříděno 101 tun (6,2 %) využitelného odpadu a předáno k dalšímu využití jako suroviny pro výrobu. Od července 2019 Pardubická nemocnice nově

předává vyříděný odpad, konkrétně plasty, přímo zpracovateli. Jedná se o firmu TRANSFORM a.s. Lázně Bohdaneč, která z vyříděného plastu vyrábí plotové díly a další výrobky. Předáním přímo zpracovateli je zajištěno maximální využití vyříděného odpadu.

Za období červenec–prosinec 2019 bylo zpracovateli firmu TRANSFORM a.s. Lázně Bohdaneč předáno 8,8 tun plastového odpadu.

Směsného komunálního odpadu bylo vyprodukováno celkem 284 tun (17,6 %) a 25,5 tuny (1,6 %) odpadu bylo předáno do kompostárny. Nebezpečného odpadu, který vyprodukovaly nezávodnické provozy nemocnic, bylo 105 tun (6,5 %), a byl předán oprávněným osobám k dalšímu nakládání.

Největší část tohoto odpadu tvořil odpad ze spalování vyprodukovaný spalovnou Pardubické nemocnice.

Vyřazená elektrotechnika je systémem zpětného odběru předávána odborným firmám ke zpracování.

Lékárny pro veřejnost společnosti NPK plní zákonnou povinnost sběru nepoužitelných léčiv od obyvatelstva. Za rok 2019 bylo v lékárnách NPK odevzdáno celkem 1 248 kg nepoužitelných léčiv.

Odpady ze skupiny 18 01 dle katalogu odpadů, odpady ze zdravotnictví všech nemocnic jsou odstraňovány termicky ve spalovnách oprávněných osob. Tímto způsobem je zajištěno naprosté zničení všech infekčních agens obsažených v odpadu.



## Nakládání s odpadními vodami

---

Odpadní vody ze všech nemocnic NPK jsou vypouštěny do městské kanalizace v souladu s místním kanalizačním řádem. Kvalita odpadních vod je

přezkušována. Pravidelné odběry a následné laboratorní rozborů autorizovanou laboratoří prokázaly plnění kanalizačního řádu.

## Znečišťování ovzduší

---

Hlavními zdroji znečištění ovzduší jsou provozované plynové kotelny, zejména s kotli na zemní plyn jednotlivých nemocnic. Nemocnice Pardubického kraje jako provozovatel středních zdrojů znečištění ve svých nemocnicích pravidelně (1× za tři roky) podle zákona č. 201/2012 Sb., o ochraně ovzduší provádí u tepelných zdrojů o jmenovitém příkonu od 1 MW do 5 MW autorizované měření emisí, jehož cílem je stanovení hmotnostní koncentrace emisního faktoru a hmotnostního toku znečišťujících látek CO a NO<sub>x</sub>. Měření slouží jako doklad o množství vypouštěných znečišťujících látek a zároveň vypovídá o technickém stavu provozovaného tepelného zdroje.

Celkem Nemocnice Pardubického kraje provozuje ve svých kotelnách sedm takovýchto zdrojů (Pardubice 3, Chrudim 2, Svitavy 2). Všechny kotle používají jako palivo výhradně zemní plyn z veřejné distribuční sítě. S tím souvisí i pravidelný servis těchto zařízení odbornou firmou, který se provádí mimo pravidelnou údržbu minimálně 1× ročně.

Dalším významným zdrojem je spalovna nebezpečného odpadu v Pardubické nemocnici. Spalovna slouží k odstraňování odpadu vzniklého v souvislosti s činností nemocnice při poskytování zdravotní péče. V roce 2019 bylo spáleno 680 tun odpadu, tj. 91 % kapacity spalovny. Z Nemocnice Pardubického kraje pocházelo 546 tun (80 %) odpadů, zbylé byly dodány zdravotnickými společnostmi podnikajícími v Pardubicích. Největší skupinu spalovaných odpadů tvořily odpady ze zdravotnictví, a to 89 % z celkového množství odstraněných odpadů.

Čištění spalin od škodlivin vznikajících při hoření je prováděno suchým a mokřým způsobem, rozklad dioxinů je prováděn katalyticky. Množství emisí škodlivých látek produkovaných spalovnou je kontrolováno kontinuálním monitoringem od firmy HORIBA, dvakrát za rok je prováděno autorizované měření emisí.







# Ekonomika

## Účetní informace

Základní kapitál Nemocnice Pardubického kraje byl k 31. 12. 2019 ve výši 439 208 tis. Kč. V roce 2019 nedošlo ke změně základního kapitálu nemocnice.

Společnost Nemocnice Pardubického kraje v období mezi 1. 1. - 31. 12. 2019 dosáhla výsledku hospodaření ve výši 690 tis. Kč (tj. účetní zisk).

Výsledek hospodaření za rok 2019 byl mimořádně ovlivněn zejména následujícími faktory:

- Pozitivně se na výsledku hospodaření projevilo vyúčtování se zdravotními pojišťovnami, přičemž nejvyšší podíl na výnosech měla Pardubická nemocnice.
- Dalším pozitivním faktorem byly nižší náklady na elektrickou energii a plyn.
- V roce 2019 se opět zvýšil objem poskytované centrové péče a spotřeby léčiv na ni. Tato péče byla zároveň 100% hrazena zdravotními pojišťovnami.

Úroveň spotřeby speciálního zdravotnického materiálu byla o 8,0 % vyšší než v předchozím roce.

- Stejně jako v minulém roce měly na hospodaření negativní vliv zvýšené osobní náklady. K jejich navýšení došlo v důsledku kolektivního vyjednávání a následným plněním závazků vyplývajících z platné kolektivní smlouvy.

- Významné zatížení v oblasti služeb představovaly mimořádné náklady spojené s opravami a údržbou v oblasti stavební údržby nebo v oblasti oprav zdravotnické techniky. Stále pak dochází k rozšiřování a zkvalitňování SW vybavení a podpory.

- Dále uvádíme významné položky z Výkazu zisku a ztrát, které měly vliv na hospodářský výsledek za období 1. 1. - 31. 12. 2019.

## Výkaz zisku a ztrát

za období 1. 1. - 31. 12. 2019, v tis. Kč

<b>Náklady celkem</b>	<b>4 907 773</b>
z toho spotřeba materiálu	1 138 953
z toho spotřeba energie	107 397
z toho služby	348 550
z toho osobní náklady	2 951 530
<b>Výnosy celkem</b>	<b>4 908 463</b>
z toho tržby z prodeje služeb	4 348 439
z toho tržby z prodeje zboží	310 215
z toho platby od PK	107 478



## Vyrovnávací platba

V období 1. 1. – 31. 12. 2019 bylo proúčtováno do výnosů 107 478 tis. Kč za poskytování veřejné služby pro Pardubický kraj.

Nemocnice	PKN	CHN	SYN	LIN	OUN	Celkem za dané období
Položky (v tis. Kč)	54 888	24 358	10 233	6 966	11 033	107 478

## Porovnání významných položek Rozvahy

Rozvaha k datu (v tis. Kč)	31. 12. 2018	31. 12. 2019	Rozdíl mezi 2018 a 2019
<b>Aktiva celkem netto</b>	<b>1 783 047</b>	<b>1 660 896</b>	<b>-122 151</b>
z toho z toho dlouhodobý majetek	453 701	553 381	99 680
z toho oběžná aktiva	1 319 936	1 100 485	-219 451
z toho krátkodobé pohledávky	654 704	535 597	-119 107
z toho krátkodobý finanční majetek	496 660	420 647	-76 013
<b>Pasiva celkem</b>	<b>1 783 047</b>	<b>1 660 896</b>	<b>-122 151</b>
z toho základní kapitál	439 208	439 208	0
z toho rezervy	150 651	158 496	7 845
z toho dlouhodobé závazky	19 622	15 123	-4 499
z toho krátkodobé závazky	1 011 714	889 195	-122 519

## Komentář

Ke zvýšení hodnoty dlouhodobého majetku došlo v roce 2019 z důvodu vyššího objemu pořízeného majetku.

Snížení hodnoty oběžných aktiv došlo v roce 2019 z důvodu snížení hodnoty dohadných účtů aktivních vůči zdravotním pojišťovnám, snížení hodnoty neproplacených dotací.

Byly vytvořeny rezervy na nevyčerpanou dovolenou, soudní spory, extramurální péči, klinické studie, preskripce, regulace zdravotních pojišťoven, opravy majetku, nevyčerpané dary, odměny, prémiové přísliby, odměny vyplývající z organizačních změn a takové, které mají za cíl podpořit stabilizaci na jednotlivých pracovištích.

K poklesu hodnoty dlouhodobých závazků došlo v roce 2019 z důvodu předčasného splacení půjčky získané od Pardubického kraje ve výši 18.750 tis. Kč a současně čerpání bankovního úvěru na výstavbu nové psychiatrie v Pardubické nemocnici ve výši 13 mil. Kč.

Snížení hodnoty krátkodobých závazků v roce 2019 souvisí se snížením hodnotou přijatých záloh od zdravotních pojišťoven v důsledku konečných vypořádání minulých období. Nemocnice Pardubického kraje hradila po celý rok 2019 své závazky ve lhůtě splatnosti.





## Investice

Dlouhodobý majetek Nemocnice Pardubického kraje pořízený v období 1. 1. – 31. 12. 2019

Forma investice (v tis. Kč)	Celkem za období
Dlouhodobý nehmotný majetek – software	16 937
Dlouhodobý hmotný majetek – movité věci	234 397

## Sponzoři a dárci

Dary poskytnuté Nemocnici Pardubického kraje v období 1. 1. – 31. 12. 2019

Nemocnice Pardubického kraje srdečně děkuje všem sponzorům a dárcům za jejich finanční a věcné dary, a to jak jménem svým, tak i jménem svých pacientů.

Forma daru (v tis. Kč)	PKN	CHN	SYN	LIN	OUN	Celkem za období
Dary finanční	1 195	346	39	433	1 266	3 279
Dary věcné	358	108	108	232	74	880

## Dotace a granty

Finanční prostředky čerpané Nemocnicí Pardubického kraje ze státního rozpočtu a fondů EU v období 1. 1. – 31. 12. 2019

Forma finančních prostředků	Čerpáno (v tis. Kč)
Dotace	24 504
Dotace na investice	62 539
Granty	0
<b>Celkem</b>	<b>87 043</b>



# Předpokládaný vývoj činnosti účetní jednotky

## v roce 2020

---

Předpoklad vývoje činnosti společnosti v roce 2020 vychází z podmínek platných ke konci minulého účetního období a z objemu produkce vykázané vůči jednotlivým zdravotním pojišťovnám v referenčním období, kterým je pro rok 2020 rok 2018.

Na základě kvalifikovaných odhadů očekává vedení společnosti, že celkové výnosy dosáhnou hodnoty 5 133 mil. Kč, z toho výnosy od zdravotních pojišťoven za běžné období dosáhnou podle platné úhradové vyhlášky a domodelace úhrad mimo úhradový paušál hodnoty 4 415 mil. Kč. V meziročním srovnání jde o nárůst o 319 mil. Kč, tento rozdíl je mimo jiné ovlivněn nárůstem hodnoty centrových léčiv.

Očekávané celkové náklady budou v roce 2020 ve výši 5 131 mil. Kč. Uvedená hodnota je v porovnání s plánovanou hodnotou z roku 2019 nárůstem o 338 mil. Kč. Hlavním důvodem růstu nákladů je plošné navýšení osobních nákladů, které vyplynulo z kolektivního vyjednávání. Dalšími faktory jsou očekávané náklady související s vývojem cen zdravotnického materiálu a změny struktury spotřeby, jakož i reflexe na procesní a systémové změny v provozu nemocnic. Dále jsou významným nákladovým faktorem opravy a návazné investice (spalovna, stravovací provozy atd.), ale také očekávaný nárůst cen outsourcovaných služeb.







Výroční zpráva byla vytvořena dne 12. března 2020



**MUDr. Tomáš Gottvald, MHA**  
předseda představenstva a generální ředitel



**Ing. František Lešundák**  
místopředseda představenstva a ředitel pro provozně-ekonomický segment



**MUDr. Vladimír Ninger, Ph.D.**  
člen představenstva a ředitel pro zdravotní služby



# Přílohy

Zpráva nezávislého auditora o ověření účetní závěrky a výroční zprávy za rok 2019

Rozvaha

Výkaz zisku a ztráty

Příloha v účetní závěrce

Přehled o změnách vlastního kapitálu

Zpráva o vztazích mezi propojenými osobami s přílohou

Výkaz cash flow



## **ZPRÁVA NEZÁVISLÉHO AUDITORA**

### ***pro akcionáře společnosti***

### ***Nemocnice Pardubického kraje, a.s.***

#### ***Výrok auditora***

Provedli jsme audit přiložené účetní závěrky společnosti Nemocnice Pardubického kraje, a.s. (dále také „Společnost“), sestavené na základě českých účetních předpisů, která se skládá z rozvahy k 31. 12. 2019, výkazu zisku a ztráty, přehledu o změnách vlastního kapitálu a přehledu o peněžních tocích za rok končící 31. 12. 2019 a přílohy této účetní závěrky, která obsahuje popis použitých podstatných účetních metod a další vysvětlující informace. Údaje o Společnosti jsou uvedeny v bodě 1 přílohy této účetní závěrky.

Podle našeho názoru účetní závěrka podává věrný a poctivý obraz aktiv a pasiv společnosti Nemocnice Pardubického kraje, a.s. k 31. 12. 2019 a nákladů a výnosů a výsledku jejího hospodaření a peněžních toků za rok končící 31. 12. 2019 v souladu s českými účetními předpisy.

#### ***Základ pro výrok***

Audit jsme provedli v souladu se zákonem o auditorech a standardy Komory auditorů České republiky pro audit, kterými jsou mezinárodní standardy pro audit (ISA) případně doplněné a upravené souvisejícími aplikačními doložkami. Naše odpovědnost stanovená těmito předpisy je podrobněji popsána v oddílu Odpovědnost auditora za audit účetní závěrky. V souladu se zákonem o auditorech a Etickým kodexem přijatým Komorou auditorů České republiky jsme na Společnosti nezávislí a splnili jsme i další etické povinnosti vyplývající z uvedených předpisů. Domníváme se, že důkazní informace, které jsme shromáždili, poskytují dostatečný a vhodný základ pro vyjádření našeho výroku.

#### ***Ostatní informace uvedené ve výroční zprávě***

Ostatními informacemi jsou v souladu s § 2 písm. b) zákona o auditorech informace uvedené ve výroční zprávě mimo účetní závěrku a naši zprávu auditora. Za ostatní informace odpovídá představenstvo Společnosti.

Náš výrok k účetní závěrce se k ostatním informacím nevztahuje. Přesto je však součástí našich povinností souvisejících s auditem účetní závěrky seznámení se s ostatními informacemi a posouzení, zda ostatní informace nejsou ve významném (materiálním)



nesouladu s účetní závěrkou či s našimi znalostmi o účetní jednotce získanými během provádění auditu, nebo zda se jinak tyto informace nejeví jako významně (materiálně) nesprávné. Také posuzujeme, zda ostatní informace byly ve všech významných (materiálních) ohledech vypracovány v souladu s příslušnými právními předpisy. Tímto posouzením se rozumí, zda ostatní informace splňují požadavky právních předpisů na formální náležitosti a postup vypracování ostatních informací v kontextu významnosti (materiality), tj. zda případné nedodržení uvedených požadavků by bylo způsobilé ovlivnit úsudek činěný na základě ostatních informací.

Na základě provedených postupů, do míry, již dokážeme posoudit, uvádíme, že

- ostatní informace, které popisují skutečnosti, jež jsou též předmětem zobrazení v účetní závěrce, jsou ve všech významných (materiálních) ohledech v souladu s účetní závěrkou a
- ostatní informace byly vypracovány v souladu s právními předpisy.

Dále jsme povinni uvést, zda na základě poznatků a povědomí o Společnosti, k nimž jsme dospěli při provádění auditu, ostatní informace neobsahují významné (materiální) věcné nesprávnosti. V rámci uvedených postupů jsme v obdržných ostatních informacích žádné významné (materiální) věcné nesprávnosti nezjistili.

#### ***Odpovědnost představenstva, dozorčí rady a výboru pro audit Společnosti za účetní závěrku***

Představenstvo Společnosti odpovídá za sestavení účetní závěrky podávající věrný a poctivý obraz v souladu s českými účetními předpisy a za takový vnitřní kontrolní systém, který považuje za nezbytný pro sestavení účetní závěrky tak, aby neobsahovala významné (materiální) nesprávnosti způsobené podvodem nebo chybou.

Při sestavování účetní závěrky je představenstvo Společnosti povinno posoudit, zda je Společnost schopna nepřetržitě trvat, a pokud je to relevantní, popsat v příloze účetní závěrky záležitosti týkající se jejího nepřetržitého trvání a použití předpokladu nepřetržitého trvání při sestavení účetní závěrky, s výjimkou případů, kdy představenstvo plánuje zrušení Společnosti nebo ukončení její činnosti, resp. kdy nemá jinou reálnou možnost než tak učinit.

Za dohled nad procesem účetního výkaznictví ve Společnosti odpovídá dozorčí rada a výbor pro audit.

#### ***Odpovědnost auditora za audit účetní závěrky***

Naším cílem je získat přiměřenou jistotu, že účetní závěrka jako celek neobsahuje významnou (materiální) nesprávnost způsobenou podvodem nebo chybou a vydat zprávu auditora obsahující náš výrok. Přiměřená míra jistoty je velká míra jistoty, nicméně není zárukou, že audit provedený v souladu s výše uvedenými předpisy ve všech případech v účetní závěrce odhalí případnou existující významnou (materiální) nesprávnost. Nesprávnosti mohou vzniknout v důsledku podvodů nebo chyb a považují se za významné (materiální), pokud lze reálně předpokládat, že by jednotlivě nebo v souhrnu mohly ovlivnit ekonomická rozhodnutí, která uživatelé účetní závěrky na jejím základě přijmou.



Při provádění auditu v souladu s výše uvedenými předpisy je naší povinností uplatňovat během celého auditu odborný úsudek a zachovávat profesní skepticismus. Dále je naší povinností:

- Identifikovat a vyhodnotit rizika významné (materiální) nesprávnosti účetní závěrky způsobené podvodem nebo chybou, navrhnout a provést auditorské postupy reagující na tato rizika a získat dostatečné a vhodné důkazní informace, abychom na jejich základě mohli vyjádřit výrok. Riziko, že neodhalíme významnou (materiální) nesprávnost, k níž došlo v důsledku podvodu, je větší než riziko neodhalení významné (materiální) nesprávnosti způsobené chybou, protože součástí podvodu mohou být tajné dohody (koluze), falšování, úmyslná opomenutí, nepravdivá prohlášení nebo obcházení vnitřních kontrol.
- Seznámit se s vnitřním kontrolním systémem Společnosti relevantním pro audit v takovém rozsahu, abychom mohli navrhnout auditorské postupy vhodné s ohledem na dané okolnosti, nikoli abychom mohli vyjádřit názor na účinnost jejího vnitřního kontrolního systému.
- Posoudit vhodnost použitých účetních pravidel, přiměřenost provedených účetních odhadů a informace, které v této souvislosti představenstvo Společnosti uvedlo v příloze účetní závěrky.
- Posoudit vhodnost použití předpokladu nepřetržitého trvání při sestavení účetní závěrky představenstvem a to, zda s ohledem na shromážděné důkazní informace existuje významná (materiální) nejistota vyplývající z událostí nebo podmínek, které mohou významně zpochybnit schopnost Společnosti nepřetržitě trvat. Jestliže dojdeme k závěru, že taková významná (materiální) nejistota existuje, je naší povinností upozornit v naší zprávě na informace uvedené v této souvislosti v příloze účetní závěrky, a pokud tyto informace nejsou dostatečné, vyjádřit modifikovaný výrok. Naše závěry týkající se schopnosti Společnosti nepřetržitě trvat vycházejí z důkazních informací, které jsme získali do data naší zprávy. Nicméně budoucí události nebo podmínky mohou vést k tomu, že Společnost ztratí schopnost nepřetržitě trvat.
- Vyhodnotit celkovou prezentaci, členění a obsah účetní závěrky, včetně přílohy, a dále to, zda účetní závěrka zobrazuje podkladové transakce a události způsobem, který vede k věrnému zobrazení.

Naší povinností je informovat představenstvo, dozorčí radu a výbor pro audit mimo jiné o plánovaném rozsahu a načasování auditu a o významných zjištěních, která jsme v jeho průběhu učinili, včetně zjištěných významných nedostatků ve vnitřním kontrolním systému.

V Praze, dne 12. 3. 2020

*HZConsult s.r.o.*

HZConsult s.r.o.  
Evidenční č. oprávnění KA ČR 312  
Kodaňská 46  
100 10 Praha 10



*Miloš Havránek*

Ing. Miloš Havránek  
Evidenční č. oprávnění KA ČR 1211



**ROZVAHA**  
**v plném rozsahu**  
ke dni 31.12.2019  
(v celých tisících Kč)

**Nemocnice Pardubického kraje,  
a.s.**

Sídlo nebo bydliště účetní jednotky  
a místo podnikání liší-li se od bydliště

**Pardubičky, Kyjevská 44  
Pardubice  
532 03**

IČO
<b>27520536</b>

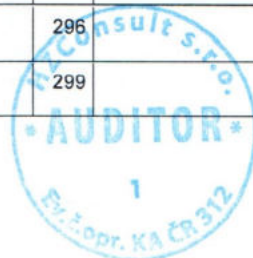
Označení a	AKTIVA b	Čís. c	Běžné účetní období			Minulé účetní období 4
			Brutto 1	Korekce 2	Netto 3	
	AKTIVA CELKEM	1	2 754 714	-1 093 819	1 660 896	1 783 047
<b>B.</b>	Dlouhodobý majetek	20	1 644 170	-1 090 789	553 381	453 701
<b>B.I.</b>	Dlouhodobý nehmotný majetek	30	91 266	-72 132	19 134	22 183
<b>B.I.2.</b>	Ocenitelná práva	32	91 163	-72 132	19 031	22 183
<b>B.I.2.1.</b>	Software	33	91 163	-72 132	19 031	22 183
<b>B.I.5.</b>	Poskytnuté zálohy na dlouhodobý nehmotný majetek a nedokončený dlouhodobý nehmotný majetek	37	103	0	103	0
<b>B.I.5.2.</b>	Nedokončený dlouhodobý nehmotný majetek	39	103	0	103	0
<b>B.II.</b>	Dlouhodobý hmotný majetek	40	1 552 905	-1 018 657	534 247	431 518
<b>B.II.1.</b>	Pozemky a stavby	41	152 916	-25 753	127 163	123 350
<b>B.II.1.1.</b>	Pozemky	42	2 220	0	2 220	2 220
<b>B.II.1.2.</b>	Stavby	43	150 696	-25 753	124 944	121 130
<b>B.II.2.</b>	Hmotné movité věci a jejich soubory	44	1 332 339	-992 905	339 434	296 703
<b>B.II.4.</b>	Ostatní dlouhodobý hmotný majetek	46	265	0	265	265
<b>B.II.4.3.</b>	Jiný dlouhodobý hmotný majetek	49	265	0	265	265
<b>B.II.5.</b>	Poskytnuté zálohy na dlouhodobý hmotný majetek a nedokončený dlouhodobý hmotný majetek	50	67 385	0	67 385	11 200
<b>B.II.5.2.</b>	Nedokončený dlouhodobý hmotný majetek	52	67 385	0	67 385	11 200
<b>C.</b>	Oběžná aktiva	70	1 103 514	-3 029	1 100 485	1 319 936
<b>C.I.</b>	Zásoby	71	96 927	0	96 927	86 643
<b>C.I.1.</b>	Materiál	72	75 435	0	75 435	64 507
<b>C.I.3.</b>	Výrobky a zboží	74	21 492	0	21 492	22 136
<b>C.I.3.2.</b>	Zboží	76	21 492	0	21 492	22 136
<b>C.II.</b>	Pohledávky	80	585 941	-3 029	582 911	736 633
<b>C.II.1.</b>	Dlouhodobé pohledávky	81	47 315	0	47 315	81 929
<b>C.II.1.5.</b>	Pohledávky - ostatní	86	47 315	0	47 315	81 929
<b>C.II.1.5.2.</b>	Dlouhodobé poskytnuté zálohy	88	144	0	144	144
<b>C.II.1.5.4.</b>	Jiné pohledávky	90	47 171	0	47 171	81 785
<b>C.II.2.</b>	Krátkodobé pohledávky	100	538 626	-3 029	535 597	654 704
<b>C.II.2.1.</b>	Pohledávky z obchodních vztahů	101	433 263	-3 029	430 234	391 285
<b>C.II.2.4.</b>	Pohledávky ostatní	104	105 363	0	105 363	263 419





Označení a	A K T I V A b	Čís. c	Běžné účetní období			Minulé účetní období 4
			Brutto 1	Korekce 2	Netto 3	
C.II.2.4.4.	Krátkodobé poskytnuté zálohy	108	1 024	0	1 024	1 417
C.II.2.4.5.	Dohadné účty aktivní	109	65 790	0	65 790	216 099
C.II.2.4.6.	Jiné pohledávky	110	38 549	0	38 549	45 903
C.IV.	Peněžní prostředky	125	420 647	0	420 647	496 660
C.IV.1.	Peněžní prostředky v pokladně	126	3 513	0	3 513	134 032
C.IV.2.	Peněžní prostředky na účtech	127	417 134	0	417 134	362 628
D.	Časové rozlišení aktiv	130	7 030	0	7 030	9 410
D.1.	Náklady příštích období	131	6 360	0	6 360	7 343
D.3.	Příjmy příštích období	133	670	0	670	2 067

Označení a	P A S I V A b	Čís. c	Stav v běžném účet. období	Stav v minulém účet. období
			5	6
	PASIVA CELKEM	200	1 660 896	1 783 047
A.	Vlastní kapitál	210	597 849	597 159
A.I.	Základní kapitál	220	439 208	439 208
A.I.1.	Základní kapitál	221	439 208	439 208
A.II.	Ážio a kapitálové fondy	230	74 608	74 608
A.II.2.	Kapitálové fondy	232	74 608	74 608
A.II.2.1.	Ostatní kapitálové fondy	233	91 070	91 070
A.II.2.3.	Oceňovací rozdíly z přecenění při přeměnách obchodních korporací (+/-)	235	-16 462	-16 462
A.III.	Fondy ze zisku	240	16 063	16 063
A.III.1.	Ostatní rezervní fondy	241	16 063	16 063
A.IV.	Výsledek hospodaření minulých let (+/-)	250	67 280	65 800
A.IV.1.	Nerozdělený zisk minulých let	251	67 280	65 800
A.V.	Výsledek hospodaření běžného účetního období (+/-)	260	690	1 480
B.+ C.	Cizí zdroje	270	1 062 814	1 181 987
B.	Rezervy	280	158 496	150 651
B.4.	Ostatní rezervy	284	158 496	150 651
C.	Závazky	290	904 318	1 031 336
C.I.	Dlouhodobé závazky	291	15 123	19 622
C.I.2.	Závazky k úvěrovým institucím	295	12 932	0
C.I.3.	Dlouhodobé přijaté zálohy	296	2 192	3 287
C.I.6.	Závazky - ovládaná nebo ovládající osoba	299	0	16 250



Označení a	P A S I V A b	Čís. c	Stav v běžném účet. období 5	Stav v minulém účet. období 6
C.I.9.	Závazky ostatní	302	0	85
C.I.9.3.	Jiné závazky	305	0	85
C.II.	Krátkodobé závazky	310	889 195	1 011 714
C.II.3.	Krátkodobé přijaté zálohy	315	1 547	174 503
C.II.4.	Závazky z obchodních vztahů	316	344 839	301 760
C.II.6.	Závazky - ovládaná nebo ovládající osoba	318	0	5 000
C.II.8.	Závazky ostatní	320	542 809	530 451
C.II.8.3.	Závazky k zaměstnancům	323	144 870	130 630
C.II.8.4.	Závazky ze sociálního zabezpečení a zdravotního pojištění	324	82 494	74 488
C.II.8.5.	Stát - daňové závazky a dotace	325	105 196	137 029
C.II.8.6.	Dohadné účty pasívní	326	204 107	182 245
C.II.8.7.	Jiné závazky	327	6 141	6 059
D.	Časové rozlišení pasiv	340	233	3 901
D.1.	Výdaje příštích období	341	233	3 901

Sestaveno dne: 12. 3. 2020	Podpisový záznam statutárního orgánu účetní jednotky nebo podpisový záznam fyzické osoby, která je účetní jednotkou MUDr. Tomáš Gottvald, MHA, Ing. František Lešundák
Právní forma účetní akciová společnost	Předmět podnikání Provozování nestátního zdravotnického zařízení





## VÝKAZ ZISKU A ZTRÁTY

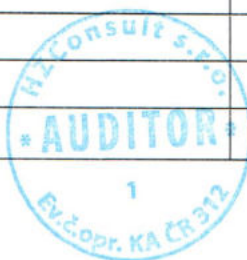
### v plném rozsahu

ke dni 31.12.2019

(v celých tisících Kč)

IČO
27520536

Označení a	TEXT b	Čís.ř. c	Skutečnost v účetním období	
			sledovaném 1	minulém 2
I.	Tržby z prodeje výrobků a služeb	1	4 348 439	3 966 147
II.	Tržby za prodej zboží	2	310 215	299 118
A.	Výkonová spotřeba	3	1 845 269	1 715 433
A.1.	Náklady vynaložené na prodané zboží	4	250 369	233 046
A.2.	Spotřeba materiálu a energie	5	1 246 350	1 128 616
A.3.	Služby	6	348 550	353 771
C.	Aktivace (-)	8	-80 521	-74 331
D.	Osobní náklady	9	2 951 530	2 643 276
D.1.	Mzdové náklady	10	2 206 723	1 972 629
D.2.	Náklady na sociální zabezpečení, zdravotní pojištění a ostatní náklady	11	744 807	670 646
D.2.1.	Náklady na sociální zabezpečení, zdravotní pojištění	12	731 358	655 681
D.2.2.	Ostatní náklady	13	13 449	14 965
E.	Úpravy hodnot v provozní oblasti	14	86 391	90 467
E.1.	Úpravy hodnot dlouhodobého nehmotného a hmotného majetku	15	86 116	89 626
E.1.1.	Úpravy hodnot dlouhodobého nehmotného a hmotného majetku - trvalé	16	86 116	89 626
E.3.	Úpravy hodnot pohledávek	19	275	841
III.	Ostatní provozní výnosy	20	249 018	204 141
III.1.	Tržby z prodaného dlouhodobého majetku	21	47	295
III.2.	Tržby z prodaného materiálu	22	52 031	48 805
III.3.	Jiné provozní výnosy	23	196 940	155 042
F.	Ostatní provozní náklady	24	104 312	92 598
F.2.	Zůstatková cena prodaného materiálu	26	51 232	47 537
F.3.	Daně a poplatky	27	770	475
F.4.	Rezervy v provozní oblasti a komplexní náklady příštích období	28	7 845	1 051
F.5.	Jiné provozní náklady	29	44 465	43 536
*	* Provozní výsledek hospodaření (+/-)	30	691	1 962
VI.	Výnosové úroky a podobné výnosy	39	791	383
VI.2.	Ostatní výnosové úroky a podobné výnosy	41	791	383
J.	Nákladové úroky a podobné náklady	43	246	397
J.2.	Ostatní nákladové úroky a podobné náklady	45	246	397
VII.	Ostatní finanční výnosy	46	0	0





Označení a	TEXT b	Čís.ř. c	Skutečnost v účetním období	
			sledovaném 1	minulém 2
K.	Ostatní finanční náklady	47	546	468
*	* Finanční výsledek hospodaření (+/-)	48	-1	-482
**	** Výsledek hospodaření před zdaněním (+/-)	49	690	1 480
**	** Výsledek hospodaření po zdanění (+/-)	53	690	1 480
***	*** Výsledek hospodaření za účetní období (+/-)	55	690	1 480
*	* Čistý obrát za účetní období= I.+II.+III.+IV.+V.+VI.+VII.	56	4 908 463	4 469 790

Sestaveno dne: 12. 3. 2020	Podpisový záznam statutárního orgánu účetní jednotky nebo podpisový záznam fyzické osoby, která je účetní jednotkou  MUDr. Tomáš Gotwald, MHA, Ing. František Lešundák
Právní forma účetní akciová společnost	Předmět podnikání  Provozování nestátního zdravotnického zařízení





**NEMOCNICE**  
PARDUBICKÉHO KRAJE

**Nemocnice Pardubického kraje, a.s.**  
**se sídlem Kyjevská 44, 532 03 Pardubice**  
**IČ 275 20 536**

**Příloha v účetní závěrce v plném rozsahu**  
**za období 1. 1. – 31. 12. 2019**

podle zákona č. 563/1991 Sb. o účetnictví v platném znění a dle vyhlášky č. 500/2002 Sb.





## Obsah

### 1. Obecné údaje

- 1.1. Základní údaje
- 1.2. Předmět podnikání
- 1.3. Údaje o fyzických a právnických osobách, které se podílejí 20 a více procenty na základním kapitálu účetní jednotky
- 1.4. Popis změn provedených v uplynulém účetním období v OR
- 1.5. Popis organizační struktury účetní jednotky a její zásadní změny během uplynulého účetního období
- 1.6. Jména a příjmení členů statutárních orgánů k rozvahovému dni
- 1.7. Popis změn výše základního kapitálu v uplynulém účetním období v OR
- 1.8. Průměrný přepočtený počet zaměstnanců během účetního období
- 1.9. Osobní náklady, které byly vynaloženy na zaměstnance
- 1.10. Výše půjček, úvěrů, s uvedením úrokové sazby a hlavních podmínek, poskytnutá zajištění a ostatní plnění osobám, které jsou členy statutárních orgánů

### 2. Účetní metody

- 2.1. Aplikace obecných účetních zásad
- 2.2. Použité účetní metody
- 2.3. Způsoby oceňování a odpisování
- 2.4. Informace o odchylkách od metod podle § 7 odst. 5 zákona, jejich vliv na majetek a závazky, na finanční situaci a výsledek hospodaření účetní jednotky
- 2.5. Způsob stanovení opravných položek a opravek k majetku. Zdroje informací pro stanovení výše opravných položek a opravek.
- 2.6. Způsob uplatněný při přepočtu údajů v cizích měnách na českou měnu
- 2.7. Způsob stanovení reálné hodnoty příslušného majetku a závazků

### 3. Významné položky (skupiny položek) z rozvahy (bilance) a výkazu zisku a ztráty

- 3.1. Významné údaje, které nejsou v účetních výkazech samostatně vykázány
- 3.2. Doměrky splatné daně z příjmů za minulá účetní období
- 3.3. Rozpis odloženého daňového závazku nebo pohledávky
- 3.4. Rozpis rezerv
- 3.5. Rozpis dlouhodobých a krátkodobých bankovních úvěrů včetně úrokových sazeb a popisu zajištění úvěrů
- 3.6. Přijaté dotace na investiční a provozní účely
- 3.7. Rozpis majetku, pohledávek a závazků
- 3.8. Přírůstky a úbytky významných položek aktiv
- 3.9. Pohledávky a závazky po lhůtě splatnosti
- 3.10. Pohledávky a závazky, které k rozvahovému dni mají dobu splatnosti delší než 5 let
- 3.11. Zatížení majetku zástavním právem nebo věcným břemenem
- 3.12. Převedené nebo poskytnuté zajištění
- 3.13. Drobný nehmotný a hmotný majetek neuvedený v rozvaze
- 3.14. Cizí majetek uvedený v rozvaze, např. majetek v rámci najatého podnik, nebo jeho část
- 3.15. Celková výše závazků, které nejsou vykázány v rozvaze
- 3.16. Penzijní závazky, závazky vůči účetním jednotkám v konsolidačním celku
- 3.17. Emisní poukázky dle § 6

### 4. Významné události, které se staly mezi rozvahovým dnem a okamžikem sestavení účetní závěrky podle § 19 odst. 5 zákona o účetnictví

### 5. Náklady a výnosy provozního výsledku hospodaření v druhovém členění





**6. Změny vlastního kapitálu**

- 6.1. Ocenění podle § 25 zákona o účetnictví
- 6.2. Změny podílů během účetního období
- 6.3. Vyměnitelné dluhopisy nebo podobné cenné papíry nebo práva s vyznačením jejich počtu a rozsahu práv, která zakládají
- 6.4. Významné položky zvýšení nebo snížení u jednotlivých složek vlastního kapitálu
- 6.5. Struktura vlastního kapitálu

**7. Rozvrh tržeb z prodeje zboží, výrobků a služeb**

- 7.1. Podle druhů činnosti
- 7.2. Podle zeměpisného umístění trhů

**8. Doplnující informace**

- 8.1. Výše splatných závazků pojistného na sociálním zabezpečení a příspěvku na státní politiku zaměstnanosti
- 8.2. Výše splatných závazků veřejného zdravotního pojištění a výši evidovaných daňových nedoplatků u místně příslušných finančních orgánů
- 8.3. Ostatní údaje dle ustanovení prováděcí vyhlášky č. 500/2002 Sb., § 39
- 8.4. Informace o vztazích ke spřízněným osobám dle ustanovení prováděcí vyhlášky č. 500/2020 Sb., § 39b
- 8.5. Informace o celkových nákladech na odměny auditorské společnosti
- 8.6. Ostatní údaje dle ustanovení zákona o účetnictví č. 563/1991 Sb. a prováděcí vyhlášky č. 500/2002 Sb., § 39b



## 1. Obecné údaje

### 1.1 Základní údaje

Název účetní jednotky: Nemocnice Pardubického kraje, a.s.  
IČO: 275 20 536  
DIČ: CZ27520536  
Sídlo: Kyjevská 44, 532 03 Pardubice  
Právní forma: akciová společnost  
Rozhodující předmět činnosti: Komplexní ambulantní a lůžková léčebná péče  
Datum vzniku: 25. 7. 2007 – zápis v OR  
Rozvahový den: 31. 12. 2019  
Sestavení účetní závěrky za období: 1. 1. – 31. 12. 2019

### 1.2 Předmět podnikání

- Poskytování zdravotních služeb
- Technicko-organizační činnost v oblasti požární ochrany
- Činnost účetních poradců, vedení účetnictví, vedení daňové evidence
- Výroba, obchod a služby neuvedené v přílohách 1 až 3 živnostenského zákona
- Silniční motorová doprava – nákladní provozovaná vozidly nebo jízdními soupravami o největší povolené hmotnosti přesahující 3,5 tuny, jsou-li určeny k přepravě zvířat nebo věcí, - nákladní provozovaná vozidly nebo jízdními soupravami o největší povolené hmotnosti nepřesahující 3,5 tuny, jsou-li určeny k přepravě zvířat nebo věcí
- Čištění a praní textilu a oděvů
- Podnikání v oblasti nakládání s nebezpečnými odpady
- Prodej kvasného lihu, konzumního lihu a lihovin
- Poskytování služeb v oblasti bezpečnosti a ochrany zdraví při práci

### 1.3 Údaje o fyzických a právnických osobách, které se podílejí 20 a více procenty na základním kapitálu účetní jednotky

Jméno, název podílníka	
Pardubický kraj, Komenského nám. 125, 532 11 Pardubice, IČ: 708 92 822	100 %

### 1.4 Popis změn a dodatků provedených v uplynulém účetním období v obchodním rejstříku

Byl zvolen nový člen představenstva Ing. František Lešundák ke dni 1. března 2019, který byl jmenován do funkce místopředsedy představenstva ke dni 5. března 2019. Do dozorčí rady byl jmenován nový člen MUDr. Josef Hájek ke dni 1. ledna 2019, který byl jmenován do funkce předsedy dozorčí rady ke dne 9. ledna 2019.

### Změna ve výši základního kapitálu:

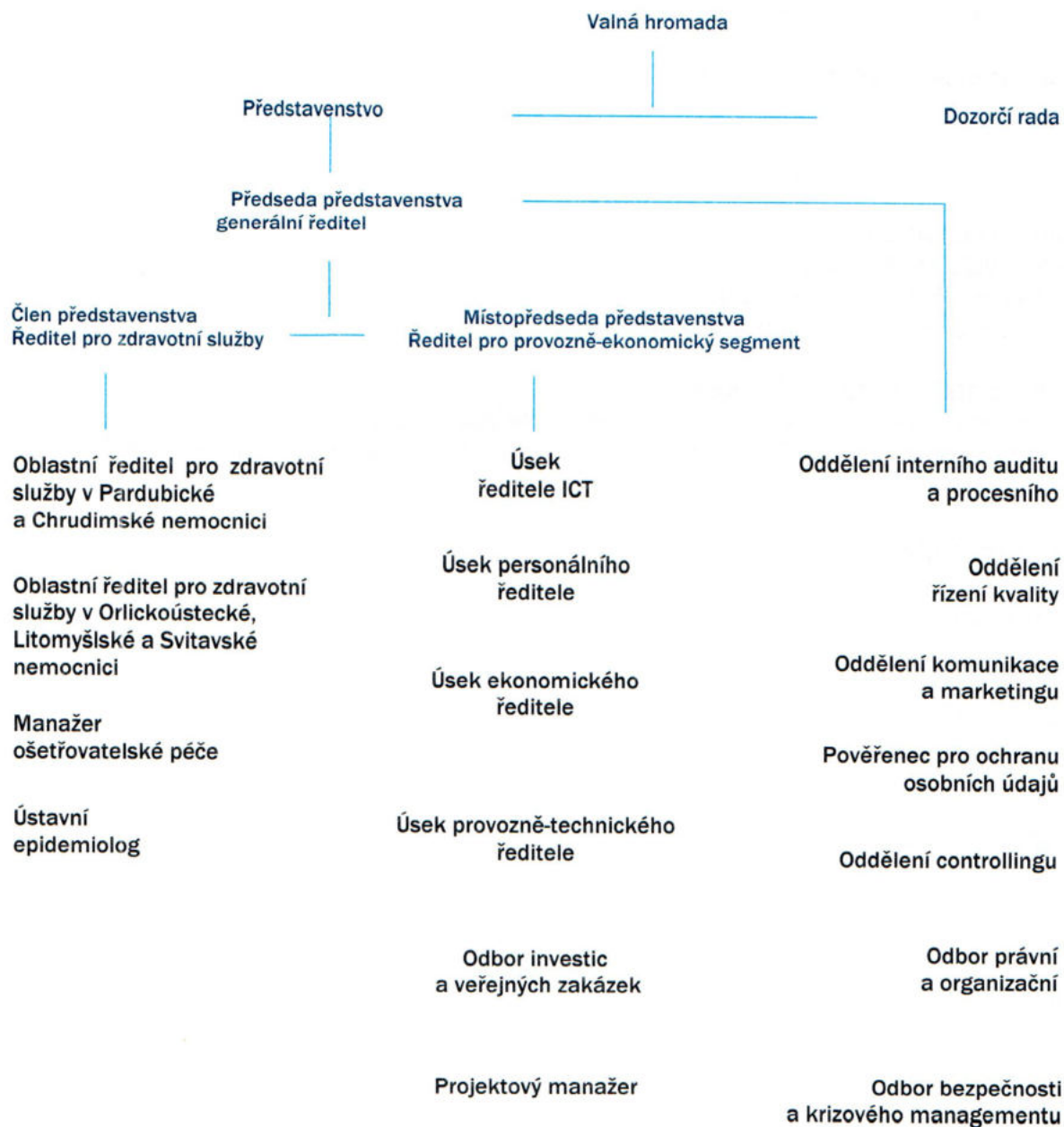
Nebyly změny.

### 1.5 Popis organizační struktury účetní jednotky a její zásadní změny během uplynulého účetního období

Obchodní korporace se podřídila zákonu jako celku postupem podle § 777 odst. 5 zákona č. 90/2012 Sb., o obchodních společnostech a družstvech.



**Základní organizační struktura Nemocnice Pardubického kraje, a. s.  
k 31. 12. 2019.**







## **1.6 Jména a příjmení členů statutárního orgánu k rozvahovému dni**

Popis organizační struktury účetní jednotky k rozvahovému dni:

### **Statutární orgán – představenstvo**

#### **Předseda představenstva**

MUDr. TOMÁŠ GOTTVALD

Den vzniku funkce: 9. ledna 2015

Den vzniku členství: 31. prosince 2014

#### **Místopředseda představenstva**

Ing. FRANTIŠEK LEŠUNDÁK

Den vzniku funkce: 5. března 2019

Den vzniku členství: 1. března 2019

#### **Člen představenstva**

MUDr. VLADIMÍR NINGER, Ph.D.

Den vzniku funkce: 9. ledna 2015

Den vzniku členství: 31. prosince 2014

#### **Způsob jednání za společnost**

Při právních jednáních v písemné formě Společnost zastupují vždy alespoň dva členové představenstva společně. V ostatních případech Společnost zastupuje každý člen představenstva samostatně.

### **Dozorčí rada**

#### **Počet členů: 6**

#### **Předseda dozorčí rady:**

MUDr. JOSEF HÁJEK, dat. nar. 19. dubna 1969

Den vzniku funkce: 9. ledna 2019

Den vzniku členství: 1. ledna 2019

#### **Místopředseda dozorčí rady:**

Ing. Ladislav VALTR, MBA

Den vzniku funkce: 31. srpna 2017

Den vzniku členství: 29. května 2017

#### **Člen dozorčí rady:**

Mgr. Bc. PAVEL ČECH

Den vzniku členství: 30. září 2018

#### **Člen dozorčí rady:**

MUDr. VĚRA UHLÍROVÁ

Den vzniku členství: 31. prosince 2014



**Člen dozorčí rady:**

MUDr. ALEŠ VRBACKÝ

Den vzniku členství: 30. září 2018

**Člen dozorčí rady:**

Bc. Marek ŠISLER

Den vzniku členství: 19. března 2015 a znovu zvolen k 30. září 2018

**1.7 Popis změn výše základního kapitálu v uplynulém účetním období v obchodní rejstříku**

Nebyly změny.

**1.8 Průměrný přepočtený počet zaměstnanců během účetního období.**

Kategorie	Průměr v roce 2018	Průměr v roce 2019	Rozdíl	Index (%)
Lékaři	658,89	668,19	+9,30	101,41 %
Farmaceuti	31,37	34,85	+3,48	111,09 %
Sestry a PA	1 569,35	1 574,20	+4,85	100,31 %
Ostatní ZPBD	461,45	487,33	+25,88	105,61 %
ZPSZ	124,01	130,16	+6,15	104,96 %
ZPOD	530,44	546,35	+15,91	103,00 %
JOP	9,29	10,85	+1,56	116,79 %
<b>Zdravotníci celkem</b>	<b>3 384,80</b>	<b>3 451,93</b>	<b>+67,13</b>	<b>101,98 %</b>
THP	339,56	360,39	+20,83	106,13 %
Dělníci	493,5	506,71	+13,21	102,68 %
<b>CELKEM</b>	<b>4 217,87</b>	<b>4 319,03</b>	<b>+101,18</b>	<b>102,40 %</b>

**1.9 Osobní náklady, které byly vynaloženy na zaměstnance**

	Výše osobních nákladů na zaměstnance k 31. 12. 2019 v tis. Kč
NPK	2.951.530

z toho osobní náklady členů statutárních a dozorčích orgánů.

	Osobní náklady k 31. 12. 2019 v tis. Kč
NPK	5.356







**1.10 Výše půjček, úvěrů, s uvedením úrokové sazby a hlavní podmínek, poskytnutá zajištění a ostatní plnění (např. bezplatná předání k užívání osobních automobilů nebo jiných movitých a nemovitých věcí, využití služeb poskytovaných účetní jednotkou a platby důchodového připojištění), jak peněžní, tak v nepeněžní formě osobám, které jsou statutárním orgánem, členům statutárních nebo jiných řídicích a dozorčích orgánů včetně bývalým osobám a členům těchto orgánů v úhrnné výši odděleně za jednotlivé kategorie osob**

Statutárnímu orgánu společnosti (tj. všem členům představenstva) byla k základu daně z příjmu ze závislé činnosti během účetního období připočtena za bezplatné předání osobního automobilu do užívání finanční částka:

	<b>k 31. 12. 2019 v tis. Kč</b>
NPK	324

Členům statutárních orgánů nebyly poskytnuty zápůjčky ani úvěry.

## **2.** **Účetní metody**

### **2.1 Aplikace obecných účetních zásad**

Účetní zásady uplatňované v NPK jsou v souladu s platnou legislativou.

### **2.2 Použité účetní metody**

K 31. 12. 2019 společnost neuplatňuje žádné metody, které by se lišily od zákonem stanovených účetních metod.

### **2.3 Způsoby oceňování a odepisování k 31. 12. 2019**

Nemocnice postupují dle Účetní směrnice NPK: OS\_NPK\_20

<b>Druhy aktiv</b>	<b>Oceňení</b>
Materiál	Pořizovací cena
Nedokončená výroba	Nevyskytuje se
Polotovary vlastní výroby	Nevyskytuje se
Výrobky	Nevyskytuje se
Zvířata	Nevyskytuje se
Zboží	Pořizovací cena
DHM vytvořený vlastní činností	Vlastní náklady dle kalkulace
DNM vytvořený vlastní činností	Nevyskytuje se
Cenné papíry	Nevyskytuje se
Majetkové účasti	Nevyskytuje se
Příchovky a přírůstky zvířat	Nevyskytuje se

Oceňování probíhá v souladu s účetními předpisy a platnou legislativou, především § 24 a § 25 zákona o účetnictví.

Postupy stanovení účetních odpisů dlouhodobého majetku vycházejí z plánu účetních odpisů. Účetní jednotka má stanoven lineární způsob odepisování. Daňové odpisy uplatňuje účetní





jednotka v souladu se zákonem o dani z příjmu. Dle Účetní směrnice NPK OS\_NPK\_20 byly sjednoceny metody odepisování dle následující tabulky:

Dlouhodobý nehmotný majetek	Odpis.skupina	Metoda	Doba odpisování
Software		lineární	60 měsíců
Technické zhodnocení SW		lineární	36 měsíců
Dlouhodobý hmotný majetek	Odpis.skupina	Metoda	Doba odpisování
Výpočetní technika a dýchací přístroje a další majetek	I	lineární	60 měsíců
Zdravotnické přístroje, auta, inventář a další majetek	II	lineární	96 měsíců
Provozní přístroje, klimatizace a další majetek	III	lineární	240 měsíců
Rekreační zařízení, infrastruktura bez optických vláken a další majetek	IV	lineární	240 měsíců
Technické zhodnocení budov pronajatých od Pardubického kraje a další majetek	V	lineární	360 měsíců
Ubytovací zařízení, administrativní budovy ve vlastnictví nemocnic a další majetek	VI	lineární	1080 měsíců

#### **2.4 Informace o odchylkách od metod podle § 7 odst. 5 zákona, jejich vliv na majetek a závazky, na finanční situaci a výsledek hospodaření účetní jednotky**

Společnost účtuje o předběžných úhradách smluvených se zdravotními pojišťovnami jako o výnosech účetními zápisy MD 311 odběratelé / Dal 602 tržby z prodeje služeb, nikoli jako o závazcích MD 221 bankovní účty / Dal 324 přijaté zálohy.

Vyúčtování poskytnuté zdravotní péče za příslušný kalendářní rok je prováděno v souladu s příslušnými právními předpisy. Pro rok 2019 se jedná o vyhlášku Ministerstva zdravotnictví č. 353/2017 Sb., o stanovení hodnot bodu, výše úhrad zdravotní péče hrazené ze zdravotního pojištění a regulačních omezení objemu poskytnuté zdravotní péče pro rok 2019. Výsledná paušální úhrada náleží zdravotnickému zařízení při splnění příslušných podmínek, uvedených mimo jiné v příslušných bodech této vyhlášky. Nemocnice vykazuje výkony zdravotním pojišťovnám průběžně dle poskytované péče, o těchto předběžných platbách účtuje až ve chvíli, kdy zdravotní pojišťovna tyto vykázané body (tj. počet hospitalizací, počet bodů za výkony, DRG) uzná, a to v návaznosti na výše citovanou úhradovou vyhlášku.

#### **2.5 Způsob stanovení opravných položek a oprav k majetku. Zdroje informací pro stanovení výše opravných položek a oprav**

Opravné položky k pohledávkám jsou účtovány v souladu se směrnicí Evidence a vymáhání pohledávek a závazků NPK OS\_NPK\_05.

Opravné položky jsou tvořeny ve výši 100 % pro pohledávky více než 360 dnů po splatnosti. V odůvodněných případech, kdy je účetní jednotka schopna na individuální bázi posoudit rizikovost konkrétní pohledávky, lze tvořit opravnou položku individuálně za účelem dosažení věrného a poctivého obrazu. Účetní jednotka vytváří opravné položky ke svým neuhrazeným pohledávkám každé čtvrtletí.

Stav opravných položek k pohledávkám k 31. 12. 2019 činí 3.029 tis. Kč.







## **2.6 Způsob uplatnění při přepočtu údajů v cizích měnách na českou měnu**

V účetní jednotce se nevyskytují účetní případy, kdy by byly používány cizí měny. Výjimkou jsou zahraniční pracovní cesty a klinické studie, léčivé prostředky do laboratoří a lékáren, speciální laboratorní vyšetření, kde pro účely přepočtu cizích měn používá účetní jednotka denní kurzy ČNB. K rozvahovému dni jsou majetek a závazky vykázané v cizích měnách přepočteny kurzem ČNB platným 31. 12. 2019.

## **2.7 Způsob stanovení reálné hodnoty příslušného majetku a závazků**

Nevyskytuje se.

### **2.7.1 Použitý oceňovací model při ocenění cenných papírů a derivátů reálnou hodnotou**

Nevyskytuje se.

### **2.7.2 Změny reálné hodnoty včetně změn v ocenění podílu ekvivalencí podle jednotlivých druhů finančního majetku a způsob jejich zaúčtování**

Nevyskytuje se.

### **2.7.3 Pokud nebyl cenný papír, podíl a derivát oceněn reálnou hodnotou nebo ekvivalencí, uvede účetní jednotka důvody a případnou výši opravné položky**

Nevyskytuje se.

## **3.**

### **Významné položky (skupiny položek) z rozvahy a výkazu zisku a ztráty**

Dále uvádíme položky, které jsou podstatné pro analýzu a pro hodnocení finanční a majetkové situace účetní jednotky a pro hodnocení výsledku hospodaření, pokud tyto informace nevyplývají přímo ani nepřímo z rozvahy nebo výkazu zisku a ztráty.

### **3.1 Významné údaje, které nejsou v účetních výkazech samostatně vykázané**

#### **Výkaz zisku a ztráty k 31. 12. 2019**

**A.3.** služby – z toho účet 518 – Ostatní služby ve výši 290.230 tis. Kč. Největší podíl na těchto službách má nájem nemovitého majetku ve výši 93.513 tis. Kč, náklady na dodavatelský úklid 39.530 tis. Kč, ostatní služby-kontroly, prohlídky zdravotní 48.401 tis. Kč, podpora SW 34.049 tis. Kč.

**A.3.** služby – z toho účet 511 – Opravy a udržování 52.916 tis. Kč. Největší podíl na těchto službách má údržba zdravotnické techniky 22.140 tis. Kč, údržba ostatní 12.564 tis. Kč.

**C.** aktivace ve výši – 80.521 tis. Kč. Největší podíl na těchto výnosech má aktivace – krev ve výši – 79.302 tis. Kč.

**F.4.** rezervy v provozní oblasti a komplexní náklady příštího období ve výši 7.845 tis. Kč. Podrobný celkový rozpis rezerv je uveden v bodě 3.4 přílohy.

**F.5.** jiné provozní náklady – z toho účet 548 - Ostatní provozní náklady ve výši 40.501 tis. Kč. Podstatnou část těchto nákladů tvoří pojištění odpovědnosti zaměstnavatele Kooperativa 8.299 tis. Kč, ostatní pojistné 17.081 tis. Kč, školení 8.491 tis. Kč.

**III.2.** tržby z prodaného materiálu ve výši 52.031 tis. Kč – z toho výnosy z prodeje krve ve výši 52.030 tis. Kč.





**III.3.** jiné provozní výnosy – z toho účet 648 Ostatní provozní výnosy ve výši 196.308 tis. Kč. Největší podíl na těchto výnosech má vyrovnávací platba od Pardubického kraje ve výši 107.478 tis. Kč (Usnesením zastupitelstva PK ze dne 11.12.2014 č. Z/252/14 zřizovatel vymezil zdravotní služby provozované NPK jako služby obecného zájmu a pověřil NPK provozováním těchto služeb pro příslušné území jako závazkem veřejné služby. V souladu s rozhodnutím Komise EU ze dne 20.12.2011 o použití čl. 6 odst. 2 Smlouvy o fungování EU na státní podporu ve formě vyrovnávací platby byla uzavřena mezi PK a NPK Smlouva o poskytování veřejné služby a podmínkách poskytnutí vyrovnávací platby za plnění závazku veřejné služby).

## **Rozvaha k 31. 12. 2019**

### Aktiva

**C.II.1.** dlouhodobé pohledávky – z toho účet Jiné pohledávky jinde neuvedené vyúčtování v dalších letech 47.171 tis. Kč – pohledávky za rezidenčními místy splatné v letech 2020–2025.

**C.II.2.4.5.** dohadné účty aktivní 65.790 tis. Kč – z toho dohadné účty nárok vůči ZP ve výši 57.556 tis. Kč – nevyúčtované aktualizované dohadné položky z roku 2016, 2017, 2018 a vytvořené dohadné položky za rok 2019.

**D.1.** náklady příštích období 6.360 tis. Kč – časové rozlišení nákladů, např. předplatné, pojištění, účastnické poplatky, podpora SW domény.

### Pasiva

**A.II.2.** kapitálové fondy – 74.608 tis. Kč jsou tvořeny zejména finančními a věcnými dary do roku 2015.

**B.** rezervy ve výši 158.496 tis. Kč – z toho je tvořena rezerva na nevyčerpanou dovolenou ve výši 43.610 tis. Kč, dále na soudní spory ve výši 28.739 tis. Kč, rezerva na riziko revizí 36.800 tis. Kč ze strany zdravotních pojišťoven, rezerva na opravy 20.000 tis. Kč. Podrobný celkový rozpis rezerv je uveden v bodě 3.4 přílohy.

**C.II.4.** závazky z obchodních vztahů – z toho účet 321 – závazky neinvestiční dodavatelé 301.012 tis. Kč, závazky – investiční dodavatelé 40.358 tis. Kč.

**C.II.8.6.** dohadné účty pasivní 204.107 tis. Kč, z toho předpokládané pasivní vyúčtování ZP ve výši 194.594 tis. Kč.

### Podrozvahová evidence

Účetní jednotka eviduje na podrozvahových účtech:

- Pronajatý majetek
- Vypůjčený majetek
- Drobný hmotný majetek od 1.000, - Kč do 40.000, - Kč v pořizovací ceně
- Drobný nehmotný majetek od 1.000, - Kč do 60.000, - Kč v pořizovací ceně
- Odpis pohledávek

**Celková hodnota položek v podrozvahové evidenci činí 4.948 mil. Kč, z toho celková hodnota odepsaných pohledávek v podrozvahové evidenci činí 13.773 tis. Kč.**





**významné skutečnosti, které nelze z účetních výkazů vyčíslit, protože v nich nejsou zahrnuty podle odst. 6 a 7 § 39 vyhl. č. 500/2002 Sb.:**

obrat kompenzace pohledávek a závazků a jejich rozpis	zápočty byly z dodavatelsko-odběratelských vztahů.
zatížení majetku zástavním právem nebo břemenem	není
převedené nebo poskytnuté zajištění	není
penzijní závazky	nejsou
probíhající soudní spory	k 31. 12. 2019 probíhalo 20 soudních sporů
výdaje na výzkum a vývoj účetního období	nejsou

### 3.2 Doměrky splatné daně z příjmů za minulá účetní období

Důvod doměrku	Zdaňovací období	Výše doměrku
Nevyskytuje se v celé NPK		

### 3.3 Rozpis odloženého daňového závazku nebo pohledávky

Odložená daň byla vypočtena s pomocí následujících položek:

- rozdíl mezi daňovými a účetními zůstatkovými cenami odpisovaného dlouhodobého majetku,
- výše účetních rezerv.

Vzhledem k tomu, že jako výsledek vychází odložená daňová pohledávka, nebylo o odložené dani účtováno s ohledem na princip opatrnosti, protože není jisté, zda bude možné v budoucích letech tuto odloženou daňovou pohledávku uplatnit oproti dosažitelnému základu daně. Jedná se o postup, který je v souladu s bodem 3.4. ČÚS pro podnikatele č.3 – Odložená daň.

### 3.4 Rozpis rezerv

K 31. 12. 2019 byla vytvořena rezerva na nevyčerpanou dovolenou ve výši 43.610 tis. Kč. Výše rezervy je stanovena na základě výstupu mzdového systému k 31. 12. 2019. Dále byla vytvořena rezerva na náklady na odměny, prémiové přísliby a odměny související s organizačními změnami a stabilizacemi ve výši 25.150 tis. Kč a na opravy majetku ve výši 20.000 tis. Kč, rezerva na probíhající soudní spory byla vytvořena ve výši 28.739 tis. Kč. Ve výši 36.800 tis. Kč byla vytvořena rezerva na extramurální péči, preskripce a regulace zdravotních pojišťoven. Podkladem k vytvoření rezervy je modelace předpokládaných úhrad roku 2019 v návaznosti na produkční data jednotlivých nemocnic. Metodika zpracování modelací je pro všechny nemocnice jednotná. Dále byly vytvořeny rezervy na nevyčerpané dary ve výši 1.085 tis. Kč a na klinické studie ve výši 3.112 tis. Kč.





Údaje jsou v tis. Kč

<b>REZERVY</b>	<b>Stav k 31. 12. 2018</b>	<b>Tvorba a čerpání rezerv v roce 2019</b>	<b>Stav k 31. 12. 2019</b>
Nevyčerpaná dovolená	42.256	1.354	43.610
Extramurální péče, preskripce, regulace ZP	36.800	0	36.800
Soudní spory	24.481	4.258	28.739
Odměny	22.200	2.950	25.150
Nečerpané dary	3.314	-2.229	1.085
Opravy majetku	20.000	0	20.000
Klinické studie	1.600	1.512	3.112
<b>Celkem</b>	<b>150.651</b>	<b>7.845</b>	<b>158.496</b>

### 3.5 Rozpis dlouhodobých a krátkodobých bankovních úvěrů včetně úrokových sazeb a popisu zajištění úvěru

- Účetní jednotka k 22. 9. 2017 uzavřela Smlouvu o revolvingový úvěr u Komerční banky, a.s. s limitem 100 mil. Kč, zajištění je prostřednictvím zástavy pohledávky za VZP za Pardubickou nemocnicí. V roce 2019 nebyl úvěr čerpán.
- Účetní jednotka k 2. 10. 2019 uzavřela Smlouvu o úvěru u UniCredit Bank, a.s. s limitem 77 mil. Kč. Čerpání úvěru je formou revolvingově využitelnou úvěrovou linkou, splatnou ke dni 31. 12. 2021. Úvěr je poskytnut na financování a refinancování projektu „NPK, a.s. Pardubická nemocnice nová psychiatrie“. Poskytnutí jistoty za dluhy není sjednáno. V roce 2019 byl úvěr čerpán ve výši 27.626.024,04 Kč a splacen z přijaté dotace ve výši 14.694.141,25 Kč. Dotace byla přijata na rezervní bankovní účet NPK dne 4. 12. 2019. Rezervní bankovní účet je účet, který NPK neobsluhuje a slouží pro příjem plateb dotace, které slouží ke splacení úvěru u UniCredit Bank, a.s. Skutečný zůstatek úvěru k 31. 12. 2019 činil 12.931.882,79 Kč. Ale v systému banky však technickou chybou je evidován zůstatek úvěru ve výši 27.626.024,04 Kč. Banka provedla opatření, kdy splátka ve výši 14.694.141,24 Kč, která měla proběhnout dne 31. 12. 2019, byla provedena se zpětnou valutou (31. 12. 2019) až dne 6. 1. 2020. Proto je na výpisu z rezervního účtu č. 1387702617/2700 z 31. 12. 2019 evidován kreditní zůstatek odpovídající příslušné splátce. NPK provedla zaúčtování splátky úvěru na bankovním účtu dle vyjádření z UniCredit Bank, a.s. k 31. 12. 2019.
- Účetní jednotka k 2. 10. 2019 uzavřela Smlouvu o úvěru u UniCredit Bank, a.s. s limitem 98 mil. Kč. Úvěr je poskytnut na financování a refinancování projektu „NPK, a.s. Pardubická nemocnice nová psychiatrie“. Úvěr bude čerpán postupně, nejpozději však do 30. 9. 2021. Úvěr bude splácen v 96měsíčních splátkách, počínaje dnem 31. 1. 2022 a poslední splátka bude dne 31. 12. 2029. Poskytnutí jistoty za dluhy není sjednáno. V roce 2019 nebyl úvěr čerpán.
- Účetní jednotka k 22. 10. 2019 uzavřela Smlouvu o financování u ČSOB, a. s. s krátkodobým financováním do výše limitu 360,6 mil. Kč na období od 1. 11. 2019 do 30. 9. 2021. Zajištění prostřednictvím zástavy pohledávek za VZP za Chrudimskou, Svitavskou, Litomyšlskou a Orlickoústeckou nemocnicí. Čerpání úvěru je formou postupování souboru vystavených pohledávek a poskytování zálohové platby na úplatu za budoucí pohledávky. V roce 2019 nebyl úvěr čerpán. V období od 1. 10. 2021 do 31. 12. 2025 je zasmluvněna výše úvěru maximálně ve výši 83 mil. Kč. Účel uzavření Smlouvy o financování s ČSOB je zajištění profinancování projektu „Návazná péče“





- Účetní jednotka měla od 30. 9. 2011 uzavřenou Smlouvu o půjčce mezi Pardubickým krajem a Pardubickou krajskou nemocnicí ve výši 50 mil. Kč. Půjčka byla poskytnuta za účelem snížení závazků ohrožujících chod Pardubické krajské nemocnice a.s. Dne 11. 7. 2019 byla půjčka splacena, na základě rozhodnutí představenstva Nemocnice Pardubického kraje, a.s. Doplatek činil částku 18.750 tis. Kč.

### 3.6 Přijaté dotace na investiční a provozní účely

#### Přijaté dotace v tis. Kč

Účel	Nemocnice	Datum schválení	Datum ukončení projektu	Výše dotace 1.1.-31.12.2019
Dotační program na zvýšení ochrany měkkých cílů v resortu zdravotnictví	Nemocnice Pardubického kraje, a.s.	26.2.2019	30.9.2019	1.598
Operační mikroskop	Pardubická nemocnice	6.12.2019	31.5.2020	3.000
Pořádání konference „malá Pardubická live Surgery“	Pardubická nemocnice	10.7.2019	31.10.2019	50

#### Přijaté dotace Ministerstva zdravotnictví v tis. Kč

Účel	Výše dotace 1.1.-31.12.2019
Rezidenční místa Pardubická nemocnice	11.461
Rezidenční místa Chrudimská nemocnice	4.022
Rezidenční místa Svitavská nemocnice	2.845
Rezidenční místa Litomyšlská nemocnice	881
Rezidenční místa Orlickoústecká nemocnice	3.247
Celkem rezidenční místa	22.456

#### Dotace Ministerstva pro místní rozvoj v tis. Kč

Účel	Výše dotace 1.1.-31.12.2019
NPK, Pardubická nemocnice, nová psychiatrie *	14.694
Regionální systém PACS NPK	3.768
Jednotný klinický informační systém NPK	401





\* Předpokládaná hodnota projektu NPK, Pardubická nemocnice, nová psychiatrie je ve výši 350.000 tis. Kč a zahrnuje celkové náklady na projekt bez rozlišení zdrojů financování. Maximální možná dotace na projekt je ve výši 220.179 tis. Kč. Předpokládaný termín ukončení realizace je 31. 12. 2021.

### 3.7 Rozpis majetku, pohledávek a závazků

Nemocnice Pardubického kraje, a.s. eviduje ve svém vlastnictví tento nemovitý majetek:

- Rekreační střediska Seč
- Ubytovna pro zaměstnance
- 3 byty včetně pozemků
- Přístřešek pro odpadové hospodářství
- Náhradní zdroj užitkové vody
- Internát
- Lékárna
- Vjezdový systém
- Technické zhodnocení budov
- Právo stavby

### 3.8. Přírůstky a úbytky významných položek aktiv

Pořízení aktiv – údaje jsou v tis. Kč

Název	Počáteční stav k 1.1.2019	Přírůstek	Úbytek	Konečný stav k 31.12.2019
Dlouh. nehmotný majetek	88.650	6.621	4.108	91.163
Pozemky	2.220	0	0	2.220
Budovy, stavby	142.540	8.201	45	150.696
Hmotné mov. věci a jejich soubory	1.244.224	114.685	26.570	1.332.339
Jiný dlouhodobý majetek	265	0	0	265
Nedokončený dlouh. nehm. majetek	0	16.937	16.834	103
Nedokončený dlouh. hmot. majetek	11.200	234.397	178.212	67.385

Oprávký – údaje jsou v tis. Kč

Název	Počáteční stav k 1.1.2019	Přírůstek	Úbytek	Konečný stav k 31.12.2019
Dlouh. nehmotný majetek	66.467	9.774	4.108	72.132
Budovy, stavby	21.410	4.388	45	25.753
Hmotné mov. věci a jejich soubory	947.521	71.954	26.570	992.905

Z položky hmotné movité věci a jejich soubory činil největší objem přírůstků – zdravotnická a laboratorní technika ve výši 91.942 tis. Kč, výpočetní technika ve výši 13.407 tis. Kč a dopravní prostředky ve výši 3.331 tis. Kč. Největší objem úbytků v položce hmotné movité věci a jejich soubory byla zdravotnická technika ve výši 22.949 tis. Kč.



Účetní jednotka nemá ve vlastnictví jiné než uvedené nemovitosti v bodě 3.7. Mimo uvedené nemovitosti v bodě 3.7 jsou všechny nemovitosti ve vlastnictví Pardubického kraje a organizaci jsou pronajaty na základě nájemní smlouvy s Pardubickým krajem.

### 3.9 Pohledávky a závazky po lhůtě splatnosti

<b>Závazky a pohledávky z obchodních vztahů</b>	<b>k 31. 12. 2019</b>
<b>Závazky z obchodních vztahů po lhůtě splatnosti v tis. Kč</b>	<b>5.034</b>
závazky 0 - 30 dní po splatnosti v Kč	4.550
závazky 31 - 90 dní po splatnosti v Kč	239
závazky 91 - 180 dní po splatnosti v Kč	177
závazky 181 - 9999 dní po splatnosti v Kč	68
<b>Pohledávky z obchodních vztahů po lhůtě splatnosti v tis. v Kč</b>	<b>40.356</b>
pohledávky 0 - 30 dní po splatnosti v Kč	32.857
pohledávky 31 - 90 dní po splatnosti v Kč	1.129
pohledávky 91 - 180 dní po splatnosti v Kč	1.792
pohledávky 181 - 9999 dní po splatnosti v Kč	4.578

### 3.10 Pohledávky a závazky, které k rozvahovému dni mají dobu splatnosti delší než 5 let

Závazky se splatnosti delší než 5 let k 31. 12. 2019 se nevyskytují.

Pohledávky se splatnosti delší než 5 let k 31. 12. 2019 se nevyskytují.

### 3.11 Zatížení majetku zástavním právem nebo věcným břemenem

Nevyskytuje se.

### 3.12 Převedené nebo poskytnuté zajištění

Nevyskytuje se.

### 3.13 Drobný nehmotný a hmotný majetek neuvedený v rozvaze

Účetní jednotka eviduje k 31. 12. 2019 drobný hmotný a nehmotný majetek na podrozvahových účtech, v celkové hodnotě 4.948 mil. Kč.

### 3.14 Cizí majetek uvedený v rozvaze, např. majetek v rámci najatého podniku, nebo jeho části

Nevyskytuje se.

### 3.15 Celková výše závazků, které nejsou vykázány v rozvaze

Nevyskytují se.

### 3.16 Penzijní závazky, pohledávky a závazky vůči účetním jednotkám v konsolidačním celku

Nevyskytují se.

### 3.17 Emisní poukázky dle § 6

Nevyskytují se.





**4.**

**Významné události, které se staly mezi rozvahovým dnem a okamžikem sestavení účetní závěrky podle § 19 odst. 5 zákona o účetnictví**

Nenastaly.

**5.**

**Náklady a výnosy provozního výsledku hospodaření v druhovém členění**

Nevyskytují se.

**6.**

**Změny vlastního kapitálu k 31. 12. 2019**

**6.1 Ocenění podle § 25 zákona o účetnictví**

- Základní kapitál společnosti je rozdělen na 3.032 ks kmenové akcie na jméno v listinné podobě ve jmenovité hodnotě 69.000, - Kč – zapsáno 8. 2. 2011
- 1 ks kmenové akcie na jméno v listinné podobě ve jmenovité hodnotě 100.000.000, - Kč – zapsáno 20. 8. 2014
- 1 ks kmenové akcie na jméno v listinné podobě ve jmenovité hodnotě 130.000.000, - Kč – zapsáno 2. 4. 2015

**6.2 Změny podílů během účetního období**

Nevyskytuje se, jediným akcionářem je Pardubický kraj.

**6.3 Vyměnitelné dluhopisy nebo podobné cenné papíry nebo práva s vyznačením jejich počtu a rozsahu práv, která zakládají**

Nevyskytuje se.

**6.4 Významné položky zvýšení nebo snížení u jednotlivých složek vlastního kapitálu**

Nebyly změny.

**6.5 Struktura vlastního kapitálu**

Podrobně rozvedeno v samostatném výkazu „Přehled o změnách vlastního kapitálu k 31. 12. 2019.“

**7.**

**Rozvrh tržeb z prodeje zboží, výrobků a služeb**

Účetní jednotka rozlišuje tržby dle umístění na tuzemské a zahraniční odběratele. Dle druhů členění na tržby za služby za zdravotní péči, tržby za ostatní nezdravotnické služby, tržby za prodej zboží.





### 7.1 Podle druhů činnosti

Údaje jsou v tisících Kč

Druh činnosti	Účet	v tis. Kč
Tržby za vlastní výrobky	601	0
Tržby z prodeje služeb:	602	4.348.439
z toho tržby za zdravotní výkony		4.249.996
z toho tržby za ost. služby		98.443
Tržby z prodeje zboží	604	310.215
Jiné ostatní výnosy	64	249.018
Finanční výnosy	66	791

Podrobnější členění sk. 64 je uvedeno v bodě 3.1 této přílohy.

### 7.2 Podle zeměpisného umístění trhů

Dle zeměpisného umístění trhů rozlišuje účetní jednotka tržby tuzemské a zahraniční. Zahraniční tržby jsou tvořeny výnosy za zdravotní péči cizím státním příslušníkům a v roce 2019 představují částku 7.421 tis. Kč.

## 8.

### Doplňující informace

#### 8.1 Výše splatných závazků pojistného na sociální zabezpečení a příspěvku na státní politiku zaměstnanosti

Údaje jsou v tis. Kč

Pojistné na sociální zabezpečení a příspěvek na státní politiku zaměstnanosti	56.887
---	--------

Jedná se o sociální pojištění ze závislé činnosti za měsíc prosinec 2019. Tento závazek byl uhrazen v řádném termínu v měsíci leden 2020.

K 31. 12. 2019 nevykazovala účetní jednotka žádné závazky dle bodu 8.1 po splatnosti.

#### 8.2 Výše splatných závazků veřejného zdravotního pojištění a výše evidovaných daňových nedoplatků u místně příslušných finančních orgánů

Údaje jsou v tis. Kč

Veřejné zdravotní pojištění	25.607
Daň z příjmů ze závislé činnosti	26.437
DPH	4.792
Ostatní daně – silniční daň	4

Jedná se o zdravotní pojištění a daně ze závislé činnosti, DPH a silniční daň za měsíc prosinec 2019. Tento závazek byl uhrazen v řádném termínu v měsíci lednu 2020.

Závazky dle bodu 8.1 a 8.2 přílohy byly uhrazeny v termínu splatnosti. K datu zpracování účetní závěrky byly vypořádány.

K 31. 12. 2019 nevykazovala účetní jednotka žádné závazky dle bodu 8.2 po splatnosti.



**8.3 Ostatní údaje dle ustanovení prováděcí vyhlášky č. 500/2002 Sb., § 39 odst. 6 – uspořádání a obsahové vymezení vysvětlujících a doplňujících informací v příloze k účetní závěrce**

Uvedeno v bodě 3.1 této přílohy

**8.4 Informace o vztazích ke spřízněným osobám dle ustanovení prováděcí vyhlášky č. 500/2002 Sb., § 39b odst. 6 i)**

Vztahy se spřízněnými osobami jsou uzavírány v běžných tržních podmínkách a v cenách obvyklých. Pro značný počet spřízněných osob daných charakterem zakladatele účetní jednotky je zveřejňujeme pouze ve zprávě o vztazích, která je součástí výroční zprávy, a tudíž je zveřejněna ve stejném dokumentu jako účetní závěrka.

**8.5 Informace o celkových nákladech na odměny auditorské společnosti dle ustanovení prováděcí vyhlášky č. 500/2002 Sb., § 39c odst. 2 v období 1.1. – 31. 12. 2019**

Auditorskou společností byla vyfakturována částka za audit řádné účetní závěrky za rok 2018 ve výši 229 tis. Kč včetně DPH. Auditorskou společností byla vyfakturována částka za první část auditu řádné účetní závěrky za rok 2019 ve výši 98 tis. Kč včetně DPH.

**8.6 Ostatní údaje dle ustanovení zákona o účetnictví č. 563/1991 Sb. a prováděcí vyhlášky č. 500/2002 Sb., § 39b odst. 6 písm. e)**

Výsledek hospodaření běžného roku – vykázán zisk 690 tis. Kč před zdaněním. Zisk bude účetně převeden do vykazaného zisku z minulých let. Společnost předpokládá, že zisk z minulých let bude ponechán na účtu 428.

Vykázaný zisk ve výši 1.480 tis. Kč za rok 2018 byl převeden na nerozdělený zisk minulých let na základě rozhodnutí jediného akcionáře č. 6/2019 ze dne 18. 6. 2019.

Okamžik sestavení účetní závěrky: 12. 3. 2020

Za statutární orgán Nemocnice Pardubického kraje, a.s.:

MUDr. Tomáš Gottvald, MHA  
předseda představenstva

Ing. František Lešundák  
místopředseda představenstva



Zpracováno v souladu s  
vyhláškou č. 500/2002 Sb.

**PŘEHLED O ZMĚNÁCH  
VLASTNÍHO KAPITÁLU**  
k 31. 12. 2019  
( v celých tisících Kč )

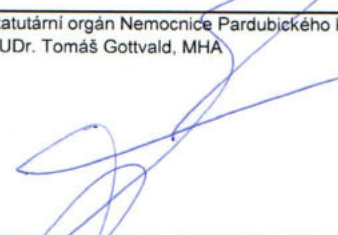

Obchodní firma nebo jiný název účetní  
jednotky

**Nemocnice Pardubického kraje, a.s.**  
**IČO 27520536**

Sídlo, bydliště nebo místo podnikání účetní  
jednotky

**Kyjevská 44**  
**532 03 Pardubice**

		Počáteční zůstatek	Zvýšení	Snížení	Konečný zůstatek
A.	Základní kapitál zapsaný v obchodním rejstříku	439 208	0	0	439 208
B.	Základní kapitál nezapsaný v obchodním rejstříku	0	0	0	0
C.	Součet A +/- B	439 208	0	0	439 208
D.	Vlastní akcie a vlastní obchodní podíly	0	0	0	0
*	Součet A +/- B +/- D	439 208	0	0	439 208
E.	Emisní ážio	0	0	0	0
F.	Rezervní fondy	16 063	0	0	16 063
G.	Ostatní fondy ze zisku	0	0	0	0
H.	Kapitálové fondy	74 608	0	0	74 608
I.	Rozdíly z přecenění nezahrnuté do hosp. výsledku	0	0	0	0
J.	Zisk minulých účetních období (428 a 431)	67 280	1 480	1 480	67 280
K.	Ztráta minulých účetních období (429 a 431)	0	0	0	0
L.	Zisk/ztráta za účetní období po zdanění	0	690	0	690
*	<b>Celkem vlastní kapitál</b>	<b>597 159</b>	<b>2 170</b>	<b>1 480</b>	<b>597 849</b>

Okamžik sestavení	Statutární orgán Nemocnice Pardubického kraje, a.s.: MUDr. Tomáš Gottvald, MHA	Statutární orgán Nemocnice Pardubického kraje, a.s.: Ing. František Lešundák
12.3.2020		







**NEMOCNICE**  
PARDUBICKÉHO KRAJE

**Ovládaná osoba:**

**Nemocnice Pardubického kraje, a. s. se sídlem Kyjevská 44, 532 03 Pardubice,**

**Zpráva o vztazích mezi propojenými osobami**  
**sestavená k 31. 12. 2019 za účetní období od 1. 1. 2019 do 31. 12. 2019**  
**akciové společnosti Nemocnice Pardubického kraje, a.s.**  
**sestavená podle § 82 zákona č. 90/2012 Sb. o obchodních korporacích**





**Ovládající osoba:**

Pardubický kraj, se sídlem Komenského náměstí 125, 532 11 Pardubice je jediným akcionářem ovládané osoby a vlastní 100 % akcií.

**Ostatní propojené osoby ovládané stejnou ovládající osobou (zřizovatelem či zakladatelem je Pardubický kraj) s nimiž má ovládaná osoba vztahy:**

Albertinum, OLÚ Žamberk, Za Kopečkem 353, 564 21 Žamberk, společnost s r.o. založená Pk
Dětské centrum Svitavy, U Kojeneckého ústavu 520/2, 568 02 Svitavy, PO zřízená Pk
Dětské centrum Veská, Veská 21, 533 04 Sezemice, PO zřízená Pk
Domov na rozcestí Svitavy, T. G. Masaryka 9/33, 568 02 Svitavy, PO zřízená Pk
Domov pod Kuňkou, Ráby 162, Staré Hradiště, PO zřízená Pk
Domov sociálních služeb Slatiňany, Klášterní 795, Slatiňany, PO zřízená Pk
Domov u fontány, Libušina 1060, Přelouč, PO zřízená Pk
Léčebna dlouhodobě nemocných Rybitví, Činžovních domů 140, 533 54 Rybitví, PO zřízená Pk
Nemocnice následné péče Moravská Třebová, Svitavská 25, Moravská Třebová, PO zřízená Pk
Odborný léčebný ústav Jevíčko, Jevíčko 508, 569 43 Jevíčko, PO zřízená Pk
Rehabilitační ústav Brandýs nad Orlicí, Lázeňská 58, Brandýs nad Orlicí, PO zřízená Pk
Speciální mateřská, základní a praktická škola Pardubice, Do Nového 1131, 532 03 Pardubice, PO zřízená Pk
Sportovní gymnázium, Dašická 268, Pardubice, PO zřízená Pk
Správa a údržba silnic Pardubického kraje, Doubravice 98, Pardubice, PO zřízená Pk
Střední škola automobilní Ústí nad Orlicí, Dukelská 313, Ústí nad Orlicí, PO zřízená Pk
Střední škola zdravotnická a sociální Chrudim, Poděbradova ul. 386, 537 01 Chrudim, PO zřízená Pk
Střední zdravotnická škola, Průmyslová 395, 531 21 Pardubice, PO zřízená Pk







Střední zdravotnická škola, Purkyňova 256/9, 568 02 Svitavy, PO zřízená Pk
Vysokomýtská nemocnice, Hradecká 167, 566 23 Vysoké Mýto, PO zřízená Pk
Zdravotnická záchranná služba Pardubického kraje, Průmyslová 450, 532 03 Pardubice, PO zřízená Pk
Vyšší odborná škola a střední škola zdravotnická a sociální Ústí nad Orlicí, Smetanova 838, 562 01, Ústí nad Orlicí, PO zřízená PK
Gymnázium a Střední odborná škola Přelouč, Obránců míru 1025, 535 01 Přelouč
Speciální základní škola, mateřská škola a praktická škola Ústí nad Orlicí, Lázeňská 206, 562 01, Ústí nad Orlicí
Střední průmyslová škola chemická Pardubice, Polabiny, Poděbradská 94, 530 09, Pardubice
Střední odborná škola a Střední odborné učiliště obchodu a služeb, Chrudim, Čáslavská 205, 537 01 Chrudim
Domov u studánky, Anenská Studánka 41, 563 01 Anenská Studánka
Střední odborná škola a Střední odborné učiliště, Polička, Čs. armády 485, 572 01 Polička
Střední průmyslová škola elektrotechnická a Vyšší odborná škola Pardubice, Karla IV. 13, 530 02 Pardubice

*(Pozn.: PO zřízená Pk znamená: příspěvková organizace zřízená Pardubickým krajem)*





### **Struktura vztahů mezi propojenými osobami**

Doplnění informace dle §82, odst. 3 zákona č. 90/2012: „Nemá-li statutární orgán potřebné informace pro vypracování zprávy o vztazích, tuto skutečnost ve zprávě s vysvětlením uvede“.

Jsou uvedeny propojené osoby známé statutárnímu orgánu společnosti.

### **Za období 1. 1. – 31. 12. 2019 byly ve vztahu s ovládající osobou účinné následující smlouvy:**

a) Usnesením zastupitelstva PK ze dne 11. 12. 2014 č. Z/252/14 zakladatel vymežil zdravotní služby provozované NPK jako služby obecného zájmu a pověřil NPK provozováním těchto služeb pro příslušné území jako závazkem veřejné služby. V souladu s rozhodnutím Komise EU ze dne 20. 12. 2011 o použití čl. 106 odst. 2 Smlouvy o fungování EU na státní podporu ve formě vyrovnávací platby, byla uzavřena mezi Pardubickým krajem a Nemocnicí Pardubického kraje, a.s. Smlouva o poskytování veřejné služby a podmínkách poskytnutí vyrovnávací platby za plnění závazku veřejné služby a to dne 31. 12. 2014.

b) Na základě výše uvedené smlouvy byla pro rok 2019 schválena vyrovnávací platba za splnění závazku veřejné služby usnesením zastupitelstva Pardubického kraje Z/365/19 ze dne 18. 6. 2019 ve výši 98.452.917, - Kč.

c) Následně byla pro rok 2019 upravena a schválena vyrovnávací platba za splnění závazku veřejné služby usnesením zastupitelstva Pardubického kraje Z/413/19 ze dne 10. 12. 2019 v konečné výši 107.478.181,86 Kč.

d) Dohoda o započtení ze dne 26. 6. 2019 – předmětem dohody je zápočet závazků a pohledávek mezi Pardubickým krajem a Nemocnicí Pardubického kraje, a.s. vyplývající z pojistné smlouvy včetně dodatků č. 8053114128 ve výši 674.461, - Kč a Nájemní smlouvy včetně dodatků S/OM/2215/07/KŠ ve výši 74.233.456, - Kč a Smlouvou o poskytování veřejné služby ze dne 31. 12. 2014 Kč pro rok 2019 ve výši 74.907.917, - Kč.

e) Dodatek č. 1 k Dohoda o započtení ze dne 12. 12. 2019 – předmětem dohody je zápočet závazků a pohledávek mezi Pardubickým krajem a Nemocnicí Pardubického kraje, a.s. vyplývající z pojistné smlouvy včetně dodatků č. 8053114128 ve výši 674.461,- Kč a pojistné smlouvy včetně dodatků č. 0509111015 ve výši 549.580,- Kč a Nájemní smlouvy včetně dodatků S/OM/2215/07/KŠ





ve výši 73.496.369,- Kč a Smlouvou o poskytování veřejné služby ze dne 31. 12. 2014 pro rok 2019 ve výši 107.478.181,86,- Kč.

f) Nájemní smlouva S/OM/2215/07/KŠ ze dne 31. 12. 2014 včetně dodatků č. 1 až 8 pro rok 2019 ve výši 73.496.369, - Kč.

g) Pojistná smlouva č. 8053114128 včetně dodatků za období 1. 1. až 30. 6. 2019 ve výši 674.461, - Kč a pojistná smlouva č. 0509111015 za období 1. 7. až 31. 12. 2019 ve výši 549.580, - Kč.

h) Smlouva o nájmu souboru movitých věcí č. OZ/15/23293 ze dne 14. 9. 2015 pro rok 2019 ve výši 770.257, - Kč bez DPH.

i) Usnesením zastupitelstva PK ze dne 15. 9. 2011 č. Z/336/11 byla schválena Smlouva o půjčce mezi Pardubickým krajem a Pardubickou krajskou nemocnicí ve výši 50 mil. Kč ze dne 30. 9. 2011. Půjčka byla poskytnuta za účelem snížení závazků ohrožujících chod Pardubické krajské nemocnice. Dne 11. 7. 2019 byla půjčka splacena, na základě rozhodnutí představenstva NPK, doplatek činil částku 18.750 tis. Kč.







**Ostatní vztahy s propojenými osobami:** Ostatní vztahy s propojenými osobami jsou uvedeny v příloze č. 1 Ostatní vztahy s propojenými osobami, která je nedílnou součástí této Zprávy o vztazích. Příloha uvádí vztahy s propojenými osobami na základě smluvních vztahů za oblast nákladů a výnosů. Zdrojem dat uvedených v příloze jsou účetní data za rok 2019.

**Právní úkony učiněné v zájmu ovládající osoby:**

Kromě výše popsaných skutečností nebyly další úkony tohoto typu za období od 1. 1. 2019 do 31. 12. 2019 učiněny.

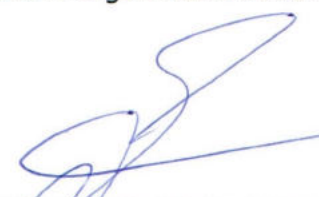
**Přehled jednání učiněných v posledním účetním období, která byla učiněna na popud nebo v zájmu ovládající osoby nebo jí ovládaných osob, pokud se takovéto jednání týkalo majetku, který přesahuje 10 % vlastního kapitálu ovládané osoby zjištěného podle poslední účetní závěrky:**

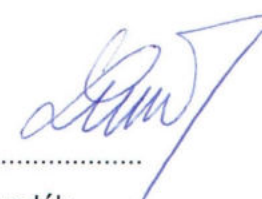
Taková jednání nebyla za období od 1. 1. 2019 do 31. 12. 2019 učiněna.

**Ovládané osobě nevznikla z výše uvedených vztahů žádná újma.**

V Pardubicích dne 12. 3. 2020

Statutární orgán Nemocnice Pardubického kraje, a.s.

  
.....  
MUDr. Tomáš Gottvald, MHA  
předseda představenstva

  
.....  
Ing. František Lešundák  
místopředseda představenstva





## Ostatní vztahy s propojenými osobami

Náklady		Částka v Kč
<b>50210100</b>	<b>Elektická energie</b>	
Albertinum, odborný léčebný ústav, Žamberk		183 706
Vysokomýtská nemocnice		112 236
<b>50220100</b>	<b>Voda a stočné</b>	
Albertinum, odborný léčebný ústav, Žamberk		23 987
Vysokomýtská nemocnice		16 619
<b>50240100</b>	<b>Plyn</b>	
Albertinum, odborný léčebný ústav, Žamberk		44 547
Vysokomýtská nemocnice		80 778
<b>51140100</b>	<b>Údržba ostatní</b>	
Albertinum, odborný léčebný ústav, Žamberk		943
<b>51110900</b>	<b>Stavební údržba-nezařazená</b>	
Správa a údržba silnic Pardubického kraje		76 714
<b>51310100</b>	<b>Náklady na reprezentaci</b>	
Střední odborná škola a Střední odborné učiliště, Polička, Čs. armády 485		3 248
<b>51810100</b>	<b>Pevné telefonní linky</b>	
Albertinum, odborný léčebný ústav, Žamberk		5 283
Vysokomýtská nemocnice		23 162
<b>51811400</b>	<b>Revize</b>	
Albertinum, odborný léčebný ústav, Žamberk		7 347
<b>51811800</b>	<b>Ostatní služby-agregované výkony</b>	
Odborný léčebný ústav Jevíčko		7 047
Zdravotnická záchranná služba Pardubického kraje		3 123
<b>51811900</b>	<b>Ostatní služby nezařazené</b>	
Albertinum, odborný léčebný ústav, Žamberk		414 645
Vysokomýtská nemocnice		169 552
<b>51820100</b>	<b>Dopravné-přeprava osob i materiálu prováděná dodavatelsky</b>	
Albertinum, odborný léčebný ústav, Žamberk		36 300
Zdravotnická záchranná služba Pardubického kraje		469 336
<b>51830200</b>	<b>Nájem nemovitého majetku</b>	
Albertinum, odborný léčebný ústav, Žamberk		372 024
Vysokomýtská nemocnice		115 499
<b>51830300</b>	<b>Nájemné movité věci</b>	



Albertinum, odborný léčebný ústav, Žamberk		68 512
Vysokomýtská nemocnice		31 489
<b>51850100</b>	<b>Úklid dodavatelsky</b>	
Albertinum, odborný léčebný ústav, Žamberk		231 436
<b>51860100</b>	<b>Praní prádla dodavatelsky</b>	
Albertinum, odborný léčebný ústav, Žamberk		30 390
Vysokomýtská nemocnice		25 782
<b>51870200</b>	<b>Stravování dodavatelsky zaměstnanci</b>	
Albertinum, odborný léčebný ústav, Žamberk		77 807
<b>51880100</b>	<b>Likvidace odpadu nebezpečný odpad</b>	
Albertinum, odborný léčebný ústav, Žamberk		1 210
<b>54820100</b>	<b>Školení a sjezdové poplatky (specializační-celož.vzděl.)</b>	
Vyšší odborná škola a střední škola zdravotnická a sociální Ústí nad Orlicí		45 000
<b>54820200</b>	<b>Školení s sjezdové poplatky ostatní</b>	
Střední škola automobilní Ústí nad Orlicí		10 260
Albertinum, odborný léčebný ústav, Žamberk		1 573
<b>54890102</b>	<b>Ostatní provozní náklady nezařazené semináře</b>	
<b>Výnosy</b>		<b>Částka</b>
<b>60230100</b>	<b>Tržby za zdrav.péči nehrazenou ZP - zdravotní výkony</b>	
Albertinum, odborný léčebný ústav, Žamberk		942 531
Dětské centrum Veská		14 110
Domov sociálních služeb Slatiňany		27 372
Odborný léčebný ústav Jevíčko		4 019
Rehabilitační ústav Brandýs nad Orlicí		57 865
Vysokomýtská nemocnice		136 901
Zdravotnická záchranná služba Pardubického kraje		30 780
Střední průmyslová škola elektrotechnická a Vyšší odborná škola Pardubice		21 027
Střední škola zdravotnická a sociální Chrudim		8 160
Střední zdravotnická škola, Pardubice, Průmyslová 395		16 320
Střední zdravotnická škola, Svitavy, Purkyňova 256		5 400
Sportovní gymnázium, Pardubice, Dašická 268		44 826
<b>60230300</b>	<b>Tržby spojené se zdrav.péčí a nehrazené ZP</b>	
Vysokomýtská nemocnice		3 630
<b>60240100</b>	<b>Tržby za zdrav.péči nehrazenou ZP-zahranič.plá</b>	
Albertinum, odborný léčebný ústav, Žamberk		2 031
<b>60250100</b>	<b>Tržby za praní a čištění textilu</b>	





Dětské centrum Veská		15 862
Střední škola zdravotnická a sociální Chrudim		18 353
Střední zdravotnická škola, Pardubice, Průmyslová 395		37 627
Zdravotnická záchranná služba Pardubického kraje		25 359
Speciální mateřská škola, základní škola a praktická škola Pardubice		2 990
<b>60250300</b>	<b>Tržby za spalování odpadu</b>	
Dětské centrum Veská		588
Domov pod Kuňkou		1 368
Zdravotnická záchranná služba Pardubického kraje		120
<b>60250400</b>	<b>Tržba za stravování pro cizí</b>	
Dětské centrum Svitavy		24 683
Domov na rozcestí Svitavy		33 075
Domov u studánky		112 609
Speciální základní škola, mateřská škola a praktická škola Ústí nad Orlicí		24 756
Střední odborná škola a Střední odborné učiliště obchodu a služeb, Chrudim, Čáslavská 205		9 695
<b>60250700</b>	<b>Tržby za dopravu</b>	
Zdravotnická záchranná služba Pardubického kraje		1 310
<b>60250800</b>	<b>Tržby za sterilizaci nástrojů</b>	
Albertinum, odborný léčebný ústav, Žamberk		21 008
Dětské centrum Svitavy		2 111
Nemocnice následné péče Moravská Třebová		900
Vysokomýtská nemocnice		314 559
Zdravotnická záchranná služba Pardubického kraje		26 234
<b>60250900</b>	<b>Tržby za nájemné</b>	
Speciální mateřská škola, základní škola a praktická škola Pardubice		-2 418
Zdravotnická záchranná služba Pardubického kraje		11 474
<b>60270100</b>	<b>Tržby ostatní-zdrav.výkony bez léčebného cíle</b>	
Domov u fontány		4 864
Střední zdravotnická škola, Pardubice, Průmyslová 395		23 250
<b>60270200</b>	<b>Tržby ostatní jinde neuvedené</b>	
Gymnázium a Střední odborná škola Přelouč		1 300
Gymnázium Dr. Emila Holuba, Holice, Na Mušce 1110		2 000
Léčebna dlouhodobě nemocných Rybitví		5 715
Speciální základní škola, mateřská škola a praktická škola Ústí nad Orlicí		2 645
Střední průmyslová škola chemická Pardubice		3 100
Střední škola zdravotnická a sociální Chrudim		23 650





Střední zdravotnická škola, Pardubice, Průmyslová 395		9 129
Vysokomýtská nemocnice		18 830
Vyšší odborná škola a střední škola zdravotnická a sociální Ústí nad Orlicí		16 304
Zdravotnická záchranná služba Pardubického kraje		148 743
Speciální mateřská škola, základní škola a praktická škola Pardubice		2 194
<b>60410800</b>	<b>Tržby za prodané zboží lékáren, zdr. prodejna - výdejka vč. interní</b>	
Albertinum, odborný léčebný ústav, Žamberk		40 754
Dětské centrum Veská		4 401
Léčebna dlouhodobě nemocných Rybitví		1 304
Střední zdravotnická škola, Pardubice, Průmyslová 395		1 745
Dětské centrum Svitavy		7 752
Vysokomýtská nemocnice		4 438
Rehabilitační ústav Brandýs nad Orlicí		109 305
<b>64210100</b>	<b>Tržby z prodeje materiálu - zdravotnická zařízení (krev)</b>	
Odborný léčebný ústav Jevíčko		17 476
Albertinum, odborný léčebný ústav, Žamberk		116 727
<b>64820700</b>	<b>Výnosy z parkování</b>	
Zdravotnická záchranná služba Pardubického kraje		1 983
Domov pod Kuňkou		4 132
<b>64820900</b>	<b>Soukr.telef.hovory, telefonní karty</b>	
Speciální mateřská škola, základní škola a praktická škola Pardubice		840
<b>64821200</b>	<b>Jiné ostatní výnosy</b>	
Speciální mateřská škola, základní škola a praktická škola Pardubice		1 190

Dne: 12. 3. 2020



Zpracováno v souladu s vyhláškou č.  
500/2002 Sb. a ČÚS

## PŘEHLED O PENĚŽNÍCH TOCÍCH

( výkaz cash-flow )  
ke dni 31.12.2019  
( v celých tisících Kč )

Obchodní firma nebo jiný název účetní  
jednotky

Nemocnice Pardubického kraje, a.s.  
IČO: 27520536

Sídlo, bydliště nebo místo podnikání účetní  
jednotky

Kyjevská 44  
532 03 Pardubice

P. Stav peněžních prostředků a peněžních ekvivalentů na začátku účetního období		496 660
<b>Peněžní toky z hlavní výdělečné činnosti (provozní činnost)</b>		
Z.	Účetní zisk nebo ztráta z běžné činnosti před zdaněním	690
A. 1	Úpravy o nepeněžní operace	93 691
A. 1 1	Odpisy dlouhodobého majetku a umořování opravné položky k nabytému majetku	86 116
A. 1 2	Změna stavu opravných položek a rezerv	8 120
A. 1 3	Zisk z prodeje dlouhodobého majetku	
A. 1 4	Výnosy z dividend a podílů na zisku	
A. 1 5	Vyúčtované nákladové úroky s výjimkou kapitalizovaných a vyúčtované výnosové úroky	-545
A. 1 6	Případné úpravy o ostatní nepeněžní operace	
A. *	<b>Čistý peněžní tok z provozní činnosti před zdaněním, změnami pracovního kapitálu a mim. položkami</b>	94 381
A. 2	Změny stavu nepeněžních složek pracovního kapitálu	19 354
A. 2 1	Změna stavu pohledávek z provozní činnosti, aktivních účtů časového rozlišení a dohadných účtů aktivních	155 826
A. 2 2	Změna stavu krátkodobých závazků z provozní činnosti, pasivních účtů časového rozlišení a dohadných účtů pasivních	-126 188
A. 2 3	Změna stavu zásob	-10 284
A. 2 4	Změna stavu krátkodobého finančního majetku nespádajícího do peněžních prostředků a ekvivalentů	
A. **	<b>Čistý peněžní tok z provozní činnosti před zdaněním a mimořádnými položkami</b>	113 735
A. 3	Vyplacené úroky s výjimkou kapitalizovaných	-246
A. 4	Přijaté úroky	791
A. 5	Zaplacená daň z příjmů za běžnou činnost a doměrky daně za minulá období	0
A. 6	Příjmy a výdaje spojené s mimořádným výsledkem hospodaření včetně daně z příjmů	
A. ***	<b>Čistý peněžní tok z provozní činnosti</b>	114 280
<b>Peněžní toky z investiční činnosti</b>		
B. 1	Výdaje spojené s nabytím dlouhodobého majetku	-185 794
B. 2	Příjmy z prodeje dlouhodobého majetku	
B. 3	Půjčky a úvěry spřízněným osobám	
B. ***	<b>Čistý peněžní tok vztahující se k investiční činnosti</b>	-185 794
<b>Peněžní toky z finančních činností</b>		
C. 1	Dopady změn dlouhodobých, resp. krátkodobých závazků	-4 499
C. 2	Dopady změn vlastního kapitálu na peněžní prostředky a ekvivalenty	0
C. 2 1	Zvýšení peněžních prostředků z důvodů zvýšení základního kapitálu, emisního ážia atd.	
C. 2 2	Vyplacení podílů na vlastním kapitálu společníkům	
C. 2 3	Další vklady peněžních prostředků společníků a akcionářů	
C. 2 4	Úhrada ztráty společníky	
C. 2 5	Přímé platby na vrub fondů	
C. 2 6	Vyplacené dividendy nebo podíly na zisku včetně zaplacené daně	
C. ***	<b>Čistý peněžní tok vztahující se k finanční činnosti</b>	-4 499
F.	<b>Čisté zvýšení resp. snížení peněžních prostředků</b>	-76 013
R. Stav peněžních prostředků a pen. ekvivalentů na konci účetního období		420 647

Okamžik sestavení:

12. 3. 2020

Statutární orgán  
Nemocnice Pardubického kraje, a.s.:  
MUDr. Tomáš Gottwald, MHA

Statutární orgán  
Nemocnice Pardubického kraje, a.s.:  
Ing. František Lešundák

