

NEMOCNICE PARDUBICKÉHO KRAJE

VÝROČNÍ ZPRÁVA PRO ROK 2018



NEMOCNICE PARDUBICKÉHO KRAJE

VÝROČNÍ ZPRÁVA

2018





Obsah

O SPOLEČNOSTI	7
Úvodní slovo	7
Statutární orgány společnosti	8
Poradní orgán dozorčí rady	9
Profil společnosti	9
Předmět činnosti	10
Organizační složka v zahraničí	10
Hodnoty, vize a mise společnosti	10
Základní organizační struktura	11
Management společnosti	12
VÝZNAMNÉ UDÁLOSTI ROKU 2018	14
ZDRAVOTNÍ PÉČE	18
Kliniky a oddělení	18
Pardubická nemocnice	18
Chrudimská nemocnice	20
Svitavská nemocnice	21
Litomyšlská nemocnice	22
Orlickoústecká nemocnice	23
Ošetrovatelská péče	24
Vzdělávání NLZP	24
Podpora zdraví	24
Tým nutričních terapeutů	25
Psychosociální podpora	25
Sociální péče	25
Dobrovolnické centrum	25
Nábor nových kolegů	25
Lůžkový fond	26
Základní výkonové a provozní ukazatele	27
Vysoce specializovaná centra	28
Centrum vysoce specializované péče o pacienty s iktem	28
Perinatologické centrum intermediární péče	28
Komplexní onkologické centrum Pardubického kraje ve spolupráci se společností Multiscan	28
Centrum vysoce specializované onkogynekologické péče	28
Komplexní kardiovaskulární centrum	28
VÝZKUM A VÝVOJ	30
Klinické studie a výzkumné projekty	30
Realizované projekty v roce 2018	31
Významné investiční akce	32
Informace k jednotlivým projektům	32



KVALITA ZDRAVOTNÍ PÉČE	35
Oddělení řízení kvality NPK	35
Interní audit a indikátory kvality	35
Průzkum spokojenosti pacientů	38
Program „Přátelská nemocnice“	38
PERSONÁLNÍ A MZDOVÁ POLITIKA	40
Počty zaměstnanců	40
Mzdy	45
Péče o zaměstnance	45
Vzdělávání	45
OCHRANA ŽIVOTNÍHO PROSTŘEDÍ	49
Nakládání s odpady	49
Nakládání s odpadními vodami	50
Znečišťování ovzduší	50
EKONOMIKA	52
Účetní informace	52
Investice	54
Sponzoři a dárci	54
Dotace a granty	54
Předpokládaný vývoj činnosti účetní jednotky v roce 2019	55
PŘÍLOHY	58





O společnosti

Nemocnice Pardubického kraje (dále také NPK) vznikla 31. prosince 2014 sloučením pěti největších nemocnic akutní lůžkové péče v regionu Pardubického kraje. S ročním obratem více než 4,4 miliardy korun a se zhruba 4700 zaměstnanci se řadí mezi desítku největších nemocničních zařízení v zemi. Společnost staví na dobrém jménu jednotlivých nemocnic, regionalitě a tradici. Je nejen jejich pokračovatelem, ale také garantem vzájemné spolupráce a využití odborného potenciálu. Nemocnice Pardubického kraje

je jednotný celek s důvěrou vyhledávaný jak spokojenými pacienty, tak zaměstnanci, a v současné době ji společně tvoří Pardubická, Chrudimská, Orlickoústecká, Litomyšlská a Svitavská nemocnice.

Jediným akcionářem společnosti je Pardubický kraj.

Úvodní slovo

Vážené dámy, vážení pánové,

jsem rád, že i s dalším ročním odstupem mohu zopakovat, že společnost Nemocnice Pardubického kraje je jako celek ekonomicky stabilní, zdravá a nemá finanční problémy. Její ekonomická soběstačnost, která nebývá běžným standardem, vede k tomu, že náš jediný akcionář, kterým je Pardubický kraj, může své volné finanční prostředky investovat do rozvoje jednotlivých areálů nebo modernizace přístrojového zařízení. Z tohoto přístupu vlastníka těží jak pacienti, tak zaměstnanci. A určitě je třeba Pardubickému kraji za jeho kroky poděkovat.

Rozvoj jednotlivých lokalit je však důležité chápat také v kontextu regionu, v němž se nacházejí. Jako největší poskytovatel zdravotnické péče v Pardubickém kraji se snažíme, abychom své služby nabízeli v důstojných podmínkách a v příjemném prostředí. Každé zdravotnické zařízení Nemocnice Pardubického kraje bude mít vlastní plán rozvoje areálu, tzv. generel. Tento materiál zohlední dlouhodobé strategické cíle a bude klást důraz na dostupnost zdravotnické péče. S povděkem kvituji, že se nám v tomto směru daří komunikovat i s místními samosprávami.

Stejně jako v předchozích letech i v roce 2018 se investovalo do rozvoje budov, vybavení klinik a oddělení a v neposlední řadě také do přípravy důležitých stavebních projektů. V Ústí nad Orlicí se zahájila stavba prvního ze dvou centrálních urgentních příjmů, v Chrudimi se postavilo tolik potřebné parkoviště, Litomyšlská nemocnice dokončila tři roky trvající rekonstrukci interního pavilonu, Svitavy rekonstruuji

rehabilitaci a Pardubice postupně rozšiřují prostory pro radiodiagnostiku a vylepšily porodnici. Stavební ruch je v našich nemocnicích všudypřítomný.

Nelehká situace na pracovním trhu se projevuje i ve zdravotnictví. Nedostatek personálních kapacit je dnes běžný téměř všude. Naše společnost však podniká řadu kroků k tomu, aby byla personální situace stabilizovaná. Rozšířili jsme náborové aktivity o nová média, vytvořili jsme novou webovou prezentaci kariérních stránek a podporujeme absolventy. Důsledkem těchto našich dlouhodobých snah je i navýšení původního počtu lékařů o třináct procent. V případě nelékařského zdravotnického personálu je situace komplikovanější, ačkoli i tam můžeme říct, že se nám podařilo zastavit dlouhodobý propad.

Za zmínku rozhodně stojí, že se nemocnici daří také na mezinárodní úrovni. Dva z našich lékařů obdrželi v minulém roce prestižní evropská ocenění, jednotlivá oddělení a kliniky dlouhodobě spolupracují s kolegy ze zahraničí a na tradičních odborných konferencích, které pořádáme, je mezinárodní účast téměř pravidlem.

Nemocnice Pardubického kraje se stává respektovanou institucí, která staví na tradici původních nemocnic, a zároveň pevnou součástí našeho regionu. V této pozici by nebyla bez přispění zaměstnanců a já bych jim tímto velmi rád poděkoval za všechnu odvedenou práci.

MUDr. Tomáš Gottvald
generální ředitel a předseda představenstva
Nemocnice Pardubického kraje



Statutární orgány společnosti

PŘEDSTAVENSTVO

MUDr. Tomáš Gottvald
předseda představenstva

Ing. Petr Rudzan
místopředseda představenstva (do 30. 9. 2018)

MUDr. Vladimír Ninger, Ph.D.
člen představenstva

DOZORČÍ RADA

MUDr. Vítězslav Novohradský, Ph.D.
předseda dozorčí rady

Ing. Ladislav Valtr, MBA
místopředseda dozorčí rady

Mgr. Věra Uhlířová
člen dozorčí rady

Ing. Miroslav Gregor
člen dozorčí rady
(do 30. 9. 2018)

Mgr. Bc. Pavel Čech
člen dozorčí rady
(od 30. 9. 2018)

Mgr. Jana Svojanovská
člen dozorčí rady
(do 30. 9. 2018)

MUDr. Aleš Vrbacký
člen dozorčí rady
(od 30. 9. 2018)

Bc. Marek Šisler
člen dozorčí rady

Změny ve složení dozorčí rady

Ing. Miroslav Gregor
Den vzniku členství
31. 12. 2014
Den zániku členství
30. 9. 2018

Mgr. Bc. Pavel Čech
Den vzniku členství
30. 9. 2018

Mgr. Jana Svojanovská
Den vzniku členství
19. 3. 2015
Den zániku členství
30. 9. 2018

MUDr. Aleš Vrbacký
Den vzniku členství
30. 9. 2018



Poradní orgán dozorčí rady

VÝBOR PRO AUDIT

Ing. Pavel Špaček
předseda výboru

Ing. Miroslav Gregor
člen výboru

Bc. Běla Šafářová Pelikánová
člen výboru

Profil společnosti

Název společnosti

Nemocnice Pardubického kraje, a. s.

Sídlo společnosti

Kyjevská 44, 532 03 Pardubice

Zápis v obchodním rejstříku

Krajský soud v Hradci Králové, oddíl B, vložka 2629

Datum zápisu do OR

25. 7. 2007, fúze ke dni 31. 12. 2014

Právní forma

akciová společnost

Akcionář

Pardubický kraj,
Komenského nám. 125, 532 11 Pardubice

IČO, DIČ

27520536, CZ27520536

Adresa

Kyjevská 44, 532 03 Pardubice

Telefon

466 011 111, 467 431 111

Internetová adresa

www.nempk.cz

ID schránka

eiefkcs



Předmět činnosti

Předmět činnosti je souhrnně zapsán v obchodním rejstříku. Nejvýznamnějším předmětem činnosti je poskytování zdravotních služeb.

Nemocnice Pardubického kraje poskytuje zdravotní služby ve všech pěti následujících nemocnicích:

- Pardubická nemocnice
- Chrudimská nemocnice
- Litomyšlská nemocnice
- Svitavská nemocnice
- Orlickoústecká nemocnice

Nemocnice Pardubického kraje poskytuje komplexní ambulantní a lůžkovou péči ve všech základních, specializovaných i vysoce specializovaných oborech, provozuje lůžkovou následnou péči, domácí péči, základní i specializovanou diagnostickou péči a lékárny.

Pardubická nemocnice je součástí komplexních kardiovaskulárních center, iktových center a center vysoce specializované onkologické péče pro dospělé. Litomyšlská nemocnice je součástí iktových center. NPK je také výukovou základnou Fakulty zdravotnických studií Univerzity Pardubice, Střední zdravotnické školy Pardubice, Národního centra ošetřovatelství a nelékařských zdravotnických oborů a Lékařské fakulty Univerzity Karlovy Hradec Králové.

Organizační složka v zahraničí

Nemocnice Pardubického kraje nemá organizační složku podniku v zahraničí.

Hodnoty, vize a mise společnosti

Mise – Naše přátelská nemocnice, Vaše trvalá jistota

Vize – Společnost Nemocnice Pardubického kraje je jednotný celek s důvěrou vyhledávaný spokojenými pacienty i zaměstnanci, je garantem vzájemné spolupráce a využití odborného potenciálu.

Hodnoty – Důvěra a respekt, Odbornost a kvalita, Týmová spolupráce, Efektivita, Komunikace – **DOTEK**

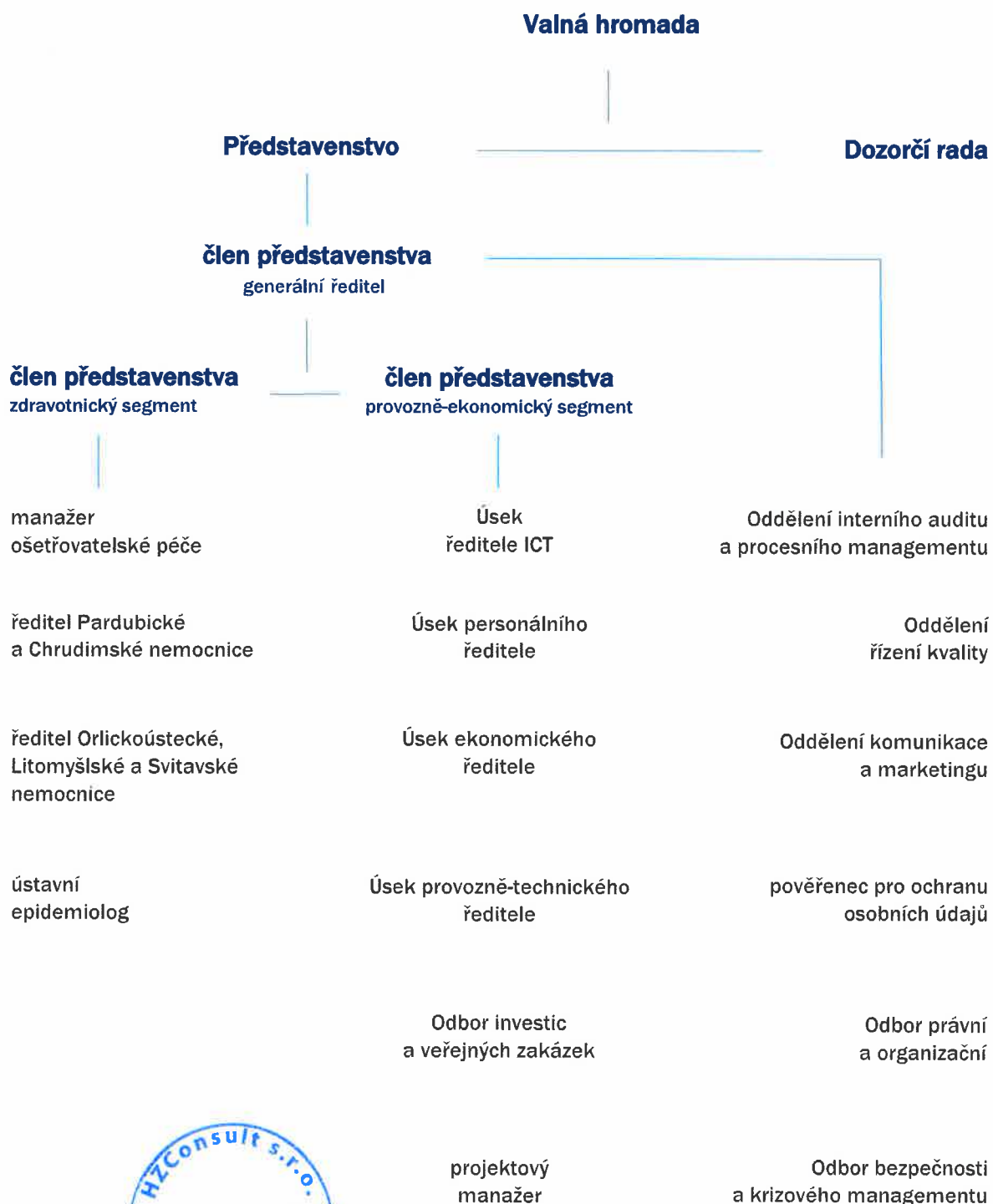
Pět nemocnic, jeden tým – Nemocnice Pardubického kraje



Základní organizační struktura

V roce 2018 došlo k drobným změnám v organizační struktuře společnosti, které však neměly zásadní vliv na organizační strukturu klinických pracovišť a provozních úseků NPK.

Základní organizační struktura Nemocnice Pardubického kraje k 31. 12. 2018



Management společnosti

Vedení společnosti Nemocnice Pardubického kraje

k 31. 12. 2018

předseda představenstva, generální ředitel
MUDr. Tomáš Gottvald

místopředseda představenstva pro provozně-ekonomický segment
Ing. Petr Rudzan (do 30. 9. 2018)

člen představenstva pro zdravotnický segment
MUDr. Vladimír Ninger, Ph.D.

ředitelka Pardubické a Chrudimské nemocnice
MUDr. Štěpánka Fraňková

ředitel Orlickoústecké, Litomyšlské a Svitavské nemocnice
MUDr. Tomáš Julínek, MBA (do 8. 6. 2018)

ředitel Ekonomického úseku
Ing. Jiří Tvrdlík, MBA (do 3. 12. 2018)

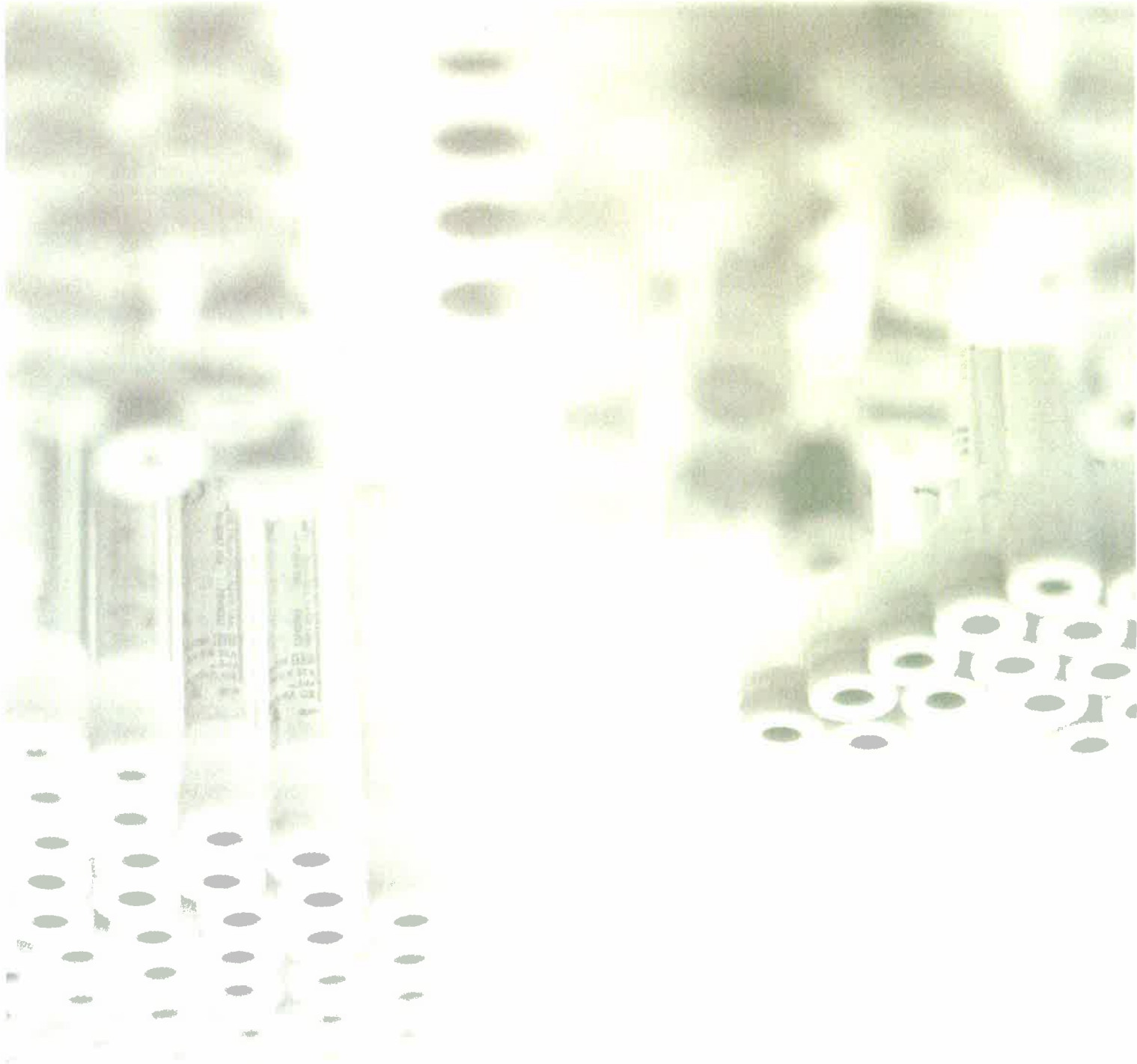
ředitel Personálního úseku
Mgr. Tomáš Krejčík

ředitel Úseku ICT
Ing. Martin Coufal

ředitel Provozně-technického úseku
Ing. Jaroslav Junek (od 16. 4. 2018)
Ing. Petr Plaček (do 31. 3. 2018)

manažerka ošetrovatelské péče
Mgr. Gabriela Medunová, MBA





Významné události roku 2018

Leden

Prvním dítětem narozeným v roce 2018 v porodnicích Nemocnice Pardubického kraje byl chlapeček Adam, který se narodil v Orlickoústecké nemocnici na Nový rok minutu před druhou hodinou ranní.

Do babyboxu v Orlickoústecké nemocnici byl 2. ledna odložen čerstvě narozený chlapec. Stal se tak čtvrtým dítětem odloženým v této speciální schránce za dobu její existence.

V suterénu Porodnicko-gynekologické kliniky Pardubické nemocnice byla otevřena nově vybudovaná tělocvična. Je využívána pro těhotenský tělocvik a také pro cvičení zaměřené na posilování pánevního dna a prevenci močové inkontinence.

Již XVI. celostátní kongres České společnosti pro léčbu ran s mezinárodní účastí zaměřený na mezioborovou spolupráci při léčbě ran a kožních defektů se konal 25. až 26. ledna v kongresovém centru Univerzity Pardubice. Spolupředatelem akce bylo Geriatrické centrum Pardubické nemocnice a sešlo se na ní více než 1100 účastníků.

V Chrudimské nemocnici bylo dokončeno a zkolaudováno parkoviště, což se pozitivně projevilo v navýšení kapacity parkování.

Únor

6. února 2018 byl vyhlášen zákaz návštěv na všech pracovištích NPK z důvodu počínající chřipkové epidemie. Toto opatření trvalo až do 16. března.

8. února proběhlo slavnostní předání nového fetálního monitoru STAN pro sledování plodu v průběhu těhotenství a při porodu od zástupců Nadačního fondu S námi je tu lépe! na Gynekologicko-porodnické oddělení Orlickoústecké nemocnice. Zároveň byl vyhlášen nový projekt nadačního fondu na pořízení stabilometrické plošiny pro oddělení tamní rehabilitace.

Přání pomoci druhým přivedlo dárce krve v rámci náborové akce „Kdo miluje, daruje krev“ do Orlickoústecké nemocnice. V pátek 12. února se jich zde sešlo celkem 66, z nichž 25 osob darovalo krev vůbec poprvé.

12. února byly znovu otevřeny ambulance Urologického oddělení Pardubické nemocnice, které prošly rekonstrukcí. Stavební náklady ve výši 2,3 milionu korun hradil Pardubický kraj, sama nemocnice pak na pracoviště pořídila nové vybavení za necelý půlmilión korun.

12. a 15. února se na Transfuzním oddělení Pardubické nemocnice konaly sedmé Valentýnské odběry krve zaměřené na nábor nových dárců. Akce se zúčastnilo celkem 140 lidí, z toho 30 bylo prvodárců.

Ve veřejných prostorách Svitavské nemocnice byly od února do března vystaveny obrazy z tvorby mladých umělců z uskupení Follow The Art. Zakoupením některého z obrazů podpořil nový majitel nákup nového vybavení pro vybraná oddělení.

Březen

ORL klinika Pardubické nemocnice se již tradičně připojila ke Světovému dni sluchu a 3. března nabídla preventivní vyšetření sluchu pro veřejnost.

V Pardubické nemocnici byla dokončena rekonstrukce Kardiologického a Radiodiagnostického oddělení. V první části projektu „Realizace úspor energie, areál Pardubické nemocnice – budova kardiologie a propojovací krček“ se jednalo o zateplení. Stavební náklady ve výši 8,69 milionu korun byly hrazeny z Operačního programu Životní prostředí 2014–2020 a z Pardubického kraje. Následná druhá část projektu řešila vnitřní úpravy prostor druhého nadzemního podlaží propojovacího krčku. Vznikly zde dvě nové šatny pro personál a tři lékařské pokoje včetně sociálního zařízení. Přistavěna byla nová, prosklená spojovací chodba. Náklady na tuto část projektu ve výši bezmála 5,3 milionu korun hradil Pardubický kraj, do nových prostor bylo ještě z vlastních zdrojů pořízeno vybavení za necelých 700 tisíc korun.

Litomyšská nemocnice pořádala 22. března konferenci na téma "Hojení chronických ran, trvalá výzva pro zdravotníky". Posláním konference bylo seznámit zdravotníky z nemocnic, ambulancí i jiných zdravotnických zařízení s léčbou chronických ran, ke kterým se řadí mj. vředy a dekubity (proleženiny). Účastníci akce tak měli možnost porovnat své postupy s praxí na jiném pracovišti.

Dvanáctý ročník semináře Sanační a rekonstrukční chirurgie středního ucha pro ORL lékaře se konal 22.–23. března ve Svitavské nemocnici. Kurz pro operatéry a ambulantní ORL lékaře se skládal ze dvou částí – teoretických přednášek a praktických ukázek operace středního ucha, které byly promítány pomocí videopřenosu z operačního mikroskopu z právě probíhající operace do přednáškové místnosti.

28. března došlo k dohodě mezi zaměstnavatelem a zástupci odborových organizací v jednání o nové kolektivní smlouvě. Součástí dohod bylo navýšení mzdových tarifů lékařů a nelékařských zdravotnických pracovníků o deset procent a nezdravotníků o pět procent s platností od 1. února. Zároveň došlo k diferenciovanému nárůstu sazeb u dohod o pracovní činnosti, jejichž prostřednictvím jsou zajišťovány ústavní pohotovostní služby, o 10 a více procent s platností od 1. ledna. V rámci benefitů zůstalo zachováno čerpání placeného studijního volna po přesčasové práci a bylo přidáno pojištění zaměstnanců pro právní ochranu.



Duben

Tento měsíc se nesl v duchu třetího výročí projektu Přátelská nemocnice. Myšlenka projektu vznikla ve spolupráci vedení společnosti Nemocnice Pardubického kraje se zástupci kraje. Jde o společné specifikování oblastí, ve kterých by se naše nemocnice mohly rozvíjet i dalšími směry mimo svých odborností.

Společný dispečink Zdravotnické dopravní služby Nemocnice Pardubického kraje pro Orlickoústeckou, Litomyšlskou a Svitavskou nemocnici byl spuštěn do provozu 3. dubna. Tato změna v plánování dopravy zvýšila efektivnost Zdravotnické dopravní služby, a to kumulací pacientů do jednoho vozu se stejným cílem cesty.

Ve dnech 5. a 6. dubna pořádala Chirurgická klinika Pardubické nemocnice informační kampaň Vědět víc, která byla zaměřená na podporu prevence karcinomu prsu. Projekt měl dvě části – veřejnou a odbornou. Na odbornou konferenci se do Východočeského divadla v Pardubicích sjelo téměř dvě stě odborníků z celé České republiky, nechyběli ani účastníci ze zahraničí.

Kardiologické oddělení Pardubické nemocnice ve spolupráci s Fakultní nemocnicí Hradec Králové a Lékařskou fakultou Univerzity Karlovy Hradec Králové pořádalo III. interdisciplinární mezikrajský seminář. Konal se 10. dubna v aule Univerzity Pardubice.

Den zdraví ve Svitavské nemocnici, který se uskutečnil 24. dubna, patřil zejména žákům druhého stupně základních škol a nižších ročníků gymnázia. Během dopoledního programu si vyzkoušeli nácvik kardiopulmonální resuscitace a podívali se do prostor Psychiatrického oddělení, kde pro ně byl v klubovně připraven program, cílený na seznámení s psychiatrickými onemocněními.

27. dubna se konala 2. Malá pardubická Live a Video Surgery. Odborné setkání očních lékařů, které pořádalo oční oddělení Pardubické nemocnice, v programu nabídlo i živé přenosy tří operací.

Všech pět pracovišť Centrálních sterilizací v Nemocnici Pardubického kraje úspěšně absolvovalo audit certifikačního orgánu dle nové normy pro sterilizaci zdravotnických prostředků. Certifikát dle normy ČSN EN ISO 13485:2012 již dříve získaly Pardubická a Svitavská nemocnice. Na přelomu roku 2017 a 2018 se jim podařilo naplnit požadavky nové rozšířené normy. Do dubna pak úspěšně proběhly certifikace i v ostatních třech nemocnicích.

Květen

II. multioborové setkání odborníků zabývajících se problematikou pánevního dna se konalo 10. a 11. května v kongresovém centru Golf & Spa Resortu Kunětická Hora v Dřítči. Pořadatelem konference chirurgů, gynekologů a urologů byla Pardubická nemocnice. Pozvání pořadatelů přijali přední odborníci z Česka, Itálie a Německa.

Patologicko-anatomické oddělení Pardubické nemocnice pořádalo 2. krajský klinicko-patologický

seminář nazvaný „Patologie napříč obory“. Konal se 14. května.

18. a 19. května se konala společná ORL konference Pardubického a Královéhradeckého kraje. Odborná akce probíhala v EA Hotelu Kraskov a její program byl zaměřen na dvě stěžejní témata, na spánkovou medicínu a na krvácení po tonzilektomii a tonzilotomii.

22. května se již podeváté v Pardubické nemocnici konal tradiční Den nemocnice. Novinkou byl dopolední program pro děti, který se těšil velkému zájmu škol.

Nemocnice Pardubického kraje se připojila ke Světovému dni hygieny rukou a ve všech pěti nemocnicích uspořádala osvětovou akci pro veřejnost i vlastní personál. Návštěvníci získali řadu důležitých informací týkajících se správného mytí a dezinfekce rukou.

Červen

V Chrudimské nemocnici byla realizována rekonstrukce lůžkových výtahů v hlavní budově. Investorem akce byl Pardubický kraj.

Sdílení zkušeností a vzájemná inspirace z různých oblastí zdravotní péče. To bylo hlavním cílem celodenní mezioborové konference pro nelékařský zdravotnický personál. Tato konference s názvem „Pět nemocnic, jeden tým“ se uskutečnila 6. června v Pardubicích za účasti bezmála 180 účastníků z řad zaměstnanců všech pěti nemocnic.

Chirurgická klinika Pardubické nemocnice spoluorganizovala tradiční česko-slovenský kongres XVIII. Dny mladých chirurgů prof. MUDr. Stanislava Čárskeho. Konal se 14. až 15. června v prostorách Hotelu Jezerka na Seči.

Další ročník Dne zdraví v Litomyšlské nemocnici, který se uskutečnil 14. června, se těšil velkému zájmu návštěvníků. Uskutečnily se desítky preventivních vyšetření a několik prohlídek oddělení.

18. června navštívila Pardubickou nemocnici vládní delegace. Debatovat s vedením Nemocnice Pardubického kraje, zaměstnanci a zástupci odborů přijeli premiér Andrej Babiš, ministr zdravotnictví Adam Vojtěch, ministryně financí Alena Šillerová a ministryně pro místní rozvoj Klára Dostálová.

Září

V první polovině září vyšlo první číslo zaměstnaneckého časopisu DOTEK. Tento interní dvouměsíčník má být dalším mezičlánkem v přenosu informací směrem k zaměstnancům společnosti.

Den Orlickoústecké nemocnice přilákal 19. září do areálu nemocnice přes pět set dětí i dospělých. Na návštěvníky čtvrtého Dne nemocnice čekal bohatý program v podobě preventivních vyšetření, prohlídek oddělení i perníkové chaloupky s programem pro děti.



Říjen

Den zdraví v Chrudimské nemocnici, akci určenou pro návštěvníky všech věkových generací, pořádala Nemocnice Pardubického kraje, Chrudimská nemocnice ve spolupráci s městem Chrudim a jeho projektem Zdravé město a místní Agenda 21. Konala se pod záštitou radního Pardubického kraje pro zdravotnictví Ladislava Valtra a starosty města Chrudimi Petra Řezníčka.

Na celodenní konferenci Rehabilitačního oddělení Orlickoústecké nemocnice, která se uskutečnila druhý říjnový den, vystoupilo sedmáct řečníků. Událost symbolicky završila oslavy 20. výročí znovuotevření Rehabilitačního oddělení Orlickoústecké nemocnice.

Nadace Křížovatka předala 4. října darem 11 monitorů dechu na Novorozenecké a dětské oddělení Svitavské nemocnice a 20 monitorů dechu do Orlickoústecké nemocnice. Monitory dechu jsou významným pomocníkem při prevenci syndromu náhlého úmrtí kojenců.

17. pracovní schůze sekce dětské ortopedie při České společnosti pro ortopedii a traumatologii se konala 5. a 6. října v kongresovém centru Golf & Spa Resortu Kunětická Hora v Dřítči. Akci, jejímž dominantním tématem byla problematika onemocnění kyčelního kloubu v dětském věku, pořádalo Ortopedické oddělení Pardubické nemocnice.

11. října se na pardubickém zámku konal 22. krajský kardiologický seminář. Konal se v rámci oslavy 20 let vzniku samostatného Kardiologického oddělení Pardubické nemocnice.

Nemocnice Pardubického kraje pořádala tzv. kontaktní den. 12. října se v sále Jana Kašpara v sídle Krajského úřadu Pardubického kraje představila potenciálním uchazečům o zaměstnání v naší společnosti. Akce se zúčastnily bezmála dvě stovky studentů a studentek středních zdravotnických škol z Pardubického kraje.

V polovině října začala rekonstrukce budovy H Svitavské nemocnice, kde sídlí Oddělení rehabilitace. Stavební úpravy se dotkly převážně přízemí budovy. Završením rekonstrukce bude instalace nových přístrojů na vodoléčbu a elektroléčbu v roce 2019.

Litomyšská a Svitavská nemocnice byly 16. října zapojeny do taktického cvičení s názvem „Tunel Hřebeč“, jehož cílem bylo ověření Traumatologického plánu Pardubického kraje. Do obou nemocnic bylo během cvičení postupně převezeno k vyšetření celkem osm osob.

V druhé polovině října se uskutečnila další etapa výzdoby ORL oddělení Orlickoústecké nemocnice za přispění Nadace Zdeňky Žádníkové Volencové. Nové malby informují děti i jejich rodiče prostřednictvím pohádkového příběhu o prevenci zánětu středouší.

Svitavská nemocnice pořádala 25. října v Multikulturním centru Fabrika ve Svitavách svoji XII. odbornou konferenci na téma „Prevence násilí nejen ve zdravotnictví aneb MUSÍME SE V PRÁCI BÁT?“ Akce byla určena pro nelékařský personál Nemocnice Pardubického kraje i pro zaměstnance sociálních služeb, domácí péče a další.

25.–26. října proběhl již popáté odborný seminář s názvem Plastyky boltců ve Svitavské nemocnici, kterého se zúčastnilo 23 lékařů. Prostřednictvím videopřenosu z operačního sálu mohli účastníci kurzu sledovat operace plastyky boltců u pěti dětí ve věku do deseti let.

MUDr. Martin Pompach z Oddělení úrazové chirurgie získal ocenění Inovace roku za souborný článek pojednávající o léčbě zlomenin patní kosti pomocí unikátního implantátu, který vymyslel. Ocenění spolu se svými kolegy z Univerzitní kliniky z Drážďan převzal na konci října v rámci výročního Německého kongresu ortopedů a traumatologů v Berlíně.

Listopad

8. listopadu se na Transfuzním oddělení Pardubické nemocnice konal sedmý ročník náborové akce „Daruj krev s pardubickými hokejisty“, jejímž partnerem je hokejový klub Dynamo Pardubice. Krev darovalo celkem 89 lidí, z toho 25 provodárců.

15. listopadu na Světový den STOP dekubitům připravila Nemocnice Pardubického kraje akci určenou všem zájemcům o problematiku prevence a léčby proleženin. Aby se informace dostaly k co největšímu počtu lidí, uskutečnila se akce v roce 2018 poprvé v prostorách orlickoústecké obchodní galerie.

Pardubická a Chrudimská nemocnice se zapojily do taktického cvičení Letadlo 2018, jehož námětem byla havárie civilního dopravního letounu na pardubickém letišti. Akce se konala 15. listopadu a prověřila připravenost všech složek Integrovaného záchranného systému na mimořádnou událost s větším počtem zraněných.

27. listopadu se v Pardubické nemocnici konal IV. krajský mezioborový mikrobiologicko-infektologický seminář. Jeho tématem bylo racionální podávání antibiotik a některé novinky v antibiotické léčbě.

Na konci listopadu započaly práce na modernizaci Centrální sterilizace v Litomyšlské nemocnici. Předmětem byla rekonstrukce prostor, výměna myčky a světla na jednom z operačních sálů a také klíčových technologií, které umožní například elektronickou evidenci procesu.

Prosinec

ORL klinika Pardubické nemocnice se připojila k 8. Světovému dni polykání, který se konal 12. prosince, a nabídla veřejnosti vyšetření zaměřené na obtíže při polykání.

Urologické oddělení Orlickoústecké nemocnice získalo 13. prosince od Nadačního fondu Muži proti rakovině nové automatické dělo pro biopsii měkkých tkání v hodnotě třicet tisíc korun. Dělo slouží k odběru měkkých tkání pod ultrazvukovou kontrolou. Lékařům urologického oddělení bude pomáhat především při diagnostice rakoviny prostaty.





Zdravotní péče

Kliniky a oddělení

Přehled zdravotnických oddělení a pracovišť jednotlivých nemocnic NPK včetně obsazení vedoucích pozic

Pardubická nemocnice

Vedení Pardubické nemocnice

ředitelka nemocnice

MUDr. Štěpánka Fraňková

náměstek léčebně preventivní péče

MUDr. Roman Michálek, MBA

náměstkyně ošetrovatelské péče

Mgr. Kateřina Součková (do 31. 7. 2018)

Mgr. Lucie Jánská (od 1. 8. 2018)

PERSONÁLNÍ OBSAZENÍ VEDOUČÍCH POZIC PKN

Klinika, oddělení/ pracoviště	Přednosta, primář, vedoucí lékař	Vrchní/staniční sestra, vrchní laborant/asistent
Interní klinika	MUDr. Petr Vojtíšek, CSc.	
Interní oddělení	MUDr. Petr Vyhnálek, Ph.D.	Lucie Jarešová
Kardiologické oddělení	MUDr. Jan Matějka, Ph.D.	Bc. Petra Pokorná
Chirurgická klinika	doc. MUDr. Jiří Šiller, Ph.D. (do 20. 6. 2018) MUDr. Lukáš Sákra, Ph.D. (od 20. 6. 2018 pověřen řízením)	
Chirurgické oddělení	MUDr. Lukáš Sákra, Ph.D.	Bc. Blanka Hošková
Oddělení úrazové chirurgie	MUDr. Martin Carda	Karolína Kopecká
Oddělení cévní a plastické chirurgie	MUDr. Tomáš Daněk, Ph.D.	Monika Besperátová
Centrální operační sály a centrální sterilizace	MUDr. Jan Flašar (od 1. 6. 2018)	Mgr. Gabriela Svatošová
JIP chirurgických oborů	MUDr. Jiří Matyáš	



Komplex ambulancí chirurgických a traumatologických	MUDr. David Kusý <i>Emergency a traumatologické ambulance KACHT</i> MUDr. Miloslav Svoboda <i>Chirurgické ambulance KACHT</i>	Hana Pešková
Oddělení dětské chirurgie	MUDr. Zbyněk Horák	Bc. Sabina Slavičková
Porodnicko-gynekologická klinika	doc. MUDr. Milan Košťál, CSc.	
Porodnicko-gynekologické oddělení	Dr. med. Germund Hensel, Ph.D.	Bc. Petra Zajíčková
Neurologická klinika	MUDr. Petr Geier	
Neurologické oddělení	MUDr. Petr Geier	Mgr. Lenka Semencová
Klinika otorinolaryngologie a chirurgie hlavy a krku	MUDr. Jan Vodička, Ph.D.	
Ušní, nosní, krční oddělení	MUDr. Karel Pokorný, Ph.D.	Bc. Miroslava Slanináková
Oddělení ústní, čelistní a obličejové chirurgie	MUDr. Aleš Vrbacký	Jana Remešová
LPS stomatologická		
ARO	MUDr. Jiří Pařízek	Mgr. Hana Krňoulová
Neurochirurgické oddělení	MUDr. Tomáš Brož	Mgr. Lucie Jánská <i>(do 31. 7. 2018)</i> Jiřina Špelinová <i>(od 1. 7. 2018)</i>
Dětské oddělení	MUDr. Marian Šenkeřík, Ph.D.	Mgr. Světlana Pohlová
LPS pro děti a dorost		Mgr. Světlana Pohlová
Ortopedické oddělení	MUDr. Petr Hoza	Bc. Jaroslava Horáková
Oční oddělení	doc. MUDr. Jan Novák, CSc.	Naděžda Živná <i>(do 30. 6. 2018)</i> Bc. Michaela Matysková <i>(od 1. 7. 2018)</i>
Urologické oddělení	MUDr. Abdulbaset Hafuda	Kateřina Švarcová
Oddělení klinické hematologie	MUDr. Olga Erbenová	Miloslava Taranzová
Plicní oddělení	MUDr. Renata Králová	Renata Valachová
Infekční oddělení	MUDr. František Sedláček <i>(do 31. 10. 2018)</i> MUDr. Pavel Němec <i>(od 1. 11. 2018)</i>	Bc. Lenka Kovačiková
Psychiatrické oddělení	MUDr. Jan Kolomazník	Bc. Lucie Faktorová
Kožní oddělení	MUDr. David Stuchlík	Monika Fidlerová
Centrum rehabilitace	MUDr. Ivo Jáchym	Bc. Věra Kožená Hana Jetmarová
Oddělení klinické a radiační onkologie	doc. MUDr. Jaroslav Vaňásek, CSc.	Mgr. et Mgr. Oldřich Hošek
Geriatrické centrum	MUDr. Ivo Bureš	Bc. Diana Hanzlíková
Centrum pracovního lékařství	MUDr. Alexandra Eichlerová	Helena Kusinová <i>(do 22. 10. 2018)</i> Petra Krahulcová <i>(od 23. 10. 2018)</i>
Oddělení klinické biochemie a diagnostiky	PharmDr. Jiří Skalický, Ph.D.	Marie Hromádková

Radiodiagnostické oddělení	MUDr. Leoš Ungermann, Ph.D.	Bc. Miroslav Šeda
Transfuzní oddělení	MUDr. Helena Geierová	Bc. Iveta Krebsová
Oddělení klinické mikrobiologie	MUDr. Mgr. Eva Zálabská, Ph.D.	Petra Soukupová
Patologicko-anatomické oddělení	MUDr. Mária Hácová	Bc. Petra Čefelínová
Oddělení soudního lékařství	MUDr. Pavel Toupalík, Ph.D.	Valerie Šindelářová
Nutriční a dietologické oddělení	MUDr. Zuzana Kala Grofová	Radka Mířková
Protialkoholní záchytná stanice	MUDr. Markéta Fialová	Alena Kozárová (do 31. 5. 2018) Marcela Venclová (od 1. 6. 2018)
Tým klinických psychologů	Mgr. Jan Bažant	
Obor farmacie	PharmDr. Zdeňka Vondráčková	Helena Březinová
Centrum domácí péče		Mgr. Iva Svobodová
Zdravotně – sociální oddělení		Mgr. Marcela Chvojková

Chrudimská nemocnice

Vedení Chrudimské nemocnice

ředitelka nemocnice

MUDr. Štěpánka Fraňková

náměstek léčebně preventivní péče

MUDr. Tomáš Tomek

náměstkyně ošetrovatelské péče

Mgr. Gabriela Medunová, MBA

PERSONÁLNÍ OBSAZENÍ VEDOUČÍCH POZIC CHN

Oddělení/pracoviště	Primář, vedoucí lékař	Vrchní/staniční sestra, vrchní laborant/asistent
Interní oddělení	MUDr. Tomáš Tomek	Bc. Jana Sokolová
Chirurgické oddělení	MUDr. Vladimír Ninger, Ph.D.	Mgr. Monika Poukarová
Porodnicko-gynekologické oddělení	MUDr. Tomáš Pavlíček	Barbora Dostálková, DiS.
Neurologické oddělení	MUDr. Jan Tomášek	Marie Svobodová
ARO	MUDr. Martin Zemánek	Bc. Romana Chmelíková
Centrální sterilizace	MUDr. Břetislav Žežulka	Lubica Pšenáková
Dětské a novorozenecké oddělení a LPS pro děti a dorost	MUDr. David Kasal	Jarmila Urbánková Bc. Gabriela Licková



Urologická ambulance	MUDr. Ivan Šanda	
Ambulance nemocí plicních a tuberkulózy	MUDr. Jana Vejvodová	
Léčebna dlouhodobě nemocných	MUDr. Tomáš Vondráček	Bc. Šárka Portyšová, DiS.
Oddělení klinické biochemie	Ing. Ilona Ročková	Petra Hurtíková
Hematologicko-transfuzní oddělení	MUDr. Věra Šebková	Radka Dostálová
Oddělení klinické mikrobiologie	RNDr. Marie Boháčková (do 28. 2. 2018) MUDr. Zdeňka Hronová (od 1. 3. 2018)	Dana Mašindová
Patologicko-anatomické oddělení	MUDr. Anna Korcová	Marie Štanglová
Oddělení nukleární medicíny	MUDr. Irena Vyhnančková (od 1. 7. 2018)	Bc. Ludmila Moučková
Radiodiagnostické oddělení	MUDr. Zdeněk Sedláček (od 1. 7. 2018)	Ladislav Netolický
Rehabilitační oddělení	MUDr. Kateřina Bažantová	Mgr. Iveta Ždímalová

Svitavská nemocnice

Vedení Svitavské nemocnice

ředitel nemocnice

MUDr. Tomáš Julínek, MBA (do 8. 6. 2018)

náměstek léčebně preventivní péče

MUDr. Pavel Kunčák

náměstkyně ošetrovatelské péče

Mgr. Pavla Angelová

PERSONÁLNÍ OBSAZENÍ VEDOUČÍCH POZIC SYN

Oddělení/pracoviště	Primář, vedoucí lékař	Vrchní/staniční sestra, vrchní laborant/asistent
Interní oddělení	MUDr. Ivana Kellnerová (do 30. 11. 2018) MUDr. Lukáš Rychlovský (od 1. 12. 2018)	Naděžda Chlupová Dana Onderková
Interní JIP	MUDr. Pavel Ingr	Petra Pešlová
Chirurgické oddělení	MUDr. Karel Víšek	Bc. Božena Vávrová (do 30. 4. 2018) Renata Hertlová (od 1. 5. 2018) Daniela Karpíšková (do 31. 3. 2018) Alena Vyskočilová (od 1. 4. 2018)
Chirurgická JIP	MUDr. Kateryna Matsko	



Gynekologicko-porodnické oddělení	MUDr. Karel Zakopal	Šárka Prudilová Milena Procházková - lůžka Kamila Baráková - anestezie
ARO	MUDr. Pavel Kunčák	Jaroslava Holíková - dětské Jitka Kaderková - novorozenecké
Dětské oddělení a novorozenecké oddělení	MUDr. Ludmila Pospíšilová	Miroslava Bomberová
Urologické oddělení	MUDr. Dmitrij Alešin	Hana Tomancová
ORL oddělení	MUDr. Libor Sychra	Mgr. Martina Blaževská (do 30. 4. 2018) Simona Hájková (od 1. 5. 2018)
Psychiatrické oddělení	MUDr. Zdeňka Kovářová	Alena Petrželová
Léčebna dlouhodobě nemocných	MUDr. František Martinů	Iva Šnidaufová
Centrální operační sály a centrální sterilizace		Alena Procházková
Oddělení klinické biochemie	RNDr. Miluše Marečková	Marcela Hartmanová
Hematologicko-transfuzní oddělení	MUDr. Dagmar Veselá	Zdislava Slintáková
Oddělení radiologie a zobrazovacích metod	MUDr. Dagmar Zezulová	Lukáš Kolář
Patologicko-anatomické oddělení	MUDr. Tomáš Čížek	Alena Felklová
Rehabilitační oddělení	MUDr. Vladimír Žák	

Litomyšlská nemocnice

Vedení Litomyšlské nemocnice

ředitel nemocnice

MUDr. Tomáš Julínek, MBA (do 8. 6. 2018)

náměstek léčebně preventivní péče

MUDr. Zdenka Fenclová

náměstkyně ošetrovatelské péče

Mgr. Světlana Jeřábková

PERSONÁLNÍ OBSAZENÍ VEDOUČÍCH POZIC LIN

Oddělení/pracoviště	Primář, vedoucí lékař	Vrchní/staniční sestra, vrchní laborant/asistent
ARO	MUDr. Juraj Bóna	Irena Bubnová
Operační sály a centrální sterilizace	MUDr. Jaroslav Bělehrádek (do 30. 9. 2018) MUDr. Marek Serbák (od 1. 9. 2018)	Marie Šauerová
Dětské oddělení	MUDr. Dobromila Filová	
Gynekologické oddělení	MUDr. Libor Vylíčil	Iva Prusáková



Hematologicko-transfuzní oddělení	MUDr. Zdenka Fenclová	Blanka Preisslerová
Chirurgické oddělení	MUDr. Marek Serbák	Bc. Ctislava Nováková
Oddělení infekční diagnostiky	MUDr. Jana Janečková	Lenka Syrová
Interní oddělení	MUDr. Tomáš Ducháček	Mgr. Jitka Wayrauchová
Kožní oddělení	MUDr. Josef Leichter	
Léčebna dlouhodobě nemocných	MUDr. Tomáš Ducháček	Jitka Jílková
Mezioborová chirurgická JIP	MUDr. Slavoj Lopuchovský	Bc. Jana Pechancová (do 31. 8. 2018) Lucie Koudelková (od 1. 9. 2018)
Neurologické oddělení	MUDr. Věra Doležalová	Alena Brandýská
Oční oddělení	MUDr. Vladimír Líška, Ph.D.	Mgr. Ilona Holubová
Oddělení klinické biochemie	MUDr. Věra Suková	Anna Belová
Ortopedické oddělení	MUDr. Miroslav Vlach	Miluše Dobiášová
Radiologické oddělení	MUDr. Jakub Vykypěl	Ján Saksun, DiS.
Rehabilitační oddělení	MUDr. Jan Srútek	Marcela Králová Lenka Švábová
Ústavní lékárna	Mgr. Vlasta Spurná	Petra Šaldová

Orlickoústecká nemocnice

Vedení Orlickoústecké nemocnice

ředitel nemocnice

MUDr. Tomáš Julínek, MBA (do 8. 6. 2018)

náměstek léčebně preventivní péče

MUDr. Zoltán Krall (do 15. 6. 2018)

RNDr. Karel Kohoutek (od 18. 6. 2018)

náměstkyně ošetrovatelské péče

Mgr. Miluše Kopecká

Personální obsazení vedoucích pozic OUN

Oddělení/pracoviště	Prímář, vedoucí lékař	Vrchní/staniční sestra, vrchní laborant/asistent
Interní oddělení	MUDr. Ján Bánik	Bc. Hana Maršíková <i>manažerka interních oborů</i> Renata Dytrová Iva Fišerová Ivana Černá
JIP interních oborů	MUDr. Martin Jareš, Ph.D.	Mgr. Jana Ballová (od 1. 1. 2018)
Chirurgické oddělení	MUDr. Aleš Siatka	Miroslava Záleská <i>manažerka operačních oborů</i> Jana Lustyková Hana Kovářová Bc. Petr Vaníček



Neurologické oddělení	MUDr. Květa Chotěnovská	Lenka Bílá
Gynekologicko-porodnické oddělení	MUDr. Aleš Jurčík	Hana Krátká, DiS. Bc. Linda Cabalková
Ušní, nosní, krční oddělení	MUDr. Josef Hájek	Věra Dolečková
Urologické oddělení	MUDr. Martin Novák	Anita Lukeslová
ARO	MUDr. Miroslav Kareš	Silvie Zichová Jana Hovorková Hana Nádvoříková
Dětské oddělení	MUDr. Luděk Ryba	Lenka Doležalová Hana Lžičarová Iveta Frajdlová
Hematologicko-transfuzní oddělení	MUDr. Jiří Řezníček	Bc. Radka Papayová
Oddělení klinické biochemie a diagnostiky	RNDr. Karel Kohoutek	Bc. Petra Kalousová, DiS.
Oddělení lékařské mikrobiologie	MUDr. Jiřina Jirešová	Dana Fialová
Radiodiagnostické oddělení	MUDr. Karel Nedvěd	Mgr. Petr Pech
Rehabilitační oddělení	MUDr. Radmila Dědková	Mgr. Blanka Vanická
Nemocniční lékárna	Mgr. Martina Kostelecká	Věra Zábranská
Operační sály a centrální sterilizace	MUDr. Jiří Cihlár MUDr. Jaroslav Krsička (pověřen řízením od 1. 11. 2018)	Ilona Chudá – COS Martina Jandrt – CS
Tým klinických psychologů	Mgr. Monika Janků	

Ošetrovatelská péče

Ošetrovatelská péče je nedílnou součástí zdravotní péče. Ošetrovatelskou péči v Nemocnici Pardubického kraje se snažíme poskytovat kvalitně, efektivně a bezpečně. V roce 2018 pokračovalo nastavování dílčích procesů s cílem zvyšování kvality poskytované péče a její bezpečnosti. Nezastupitelnou roli v celém procesu měly všechny profese nelékařských zdravotnických pracovníků. Náměstkyně ošetrovatelské péče jednotlivých nemocnic společně pracovaly na dalším sjednocování ošetrovatelských postupů a ošetrovatelské dokumentace.

Sledování indikátorů kvality ošetrovatelské péče je již naprostou samozřejmostí. Důraz je kladen především na preventivní opatření. V této souvislosti se NPK v roce 2018 aktivně zapojila 5. května v rámci Dne hygieny rukou a 15. listopadu v rámci celosvětové výzvy Den STOP dekubitům. Smyslem pořádání těchto akcí bylo přiblížit jednotlivé problematiky laické veřejnosti prostřednictvím edukačních materiálů, praktických ukázek a rad. Novinkou v tomto roce bylo pořádání akce Den STOP dekubitům v nákupním centru Nová Louže v Ústí nad Orlicí. Cílem bylo přiblížit tuto problematiku co nejvíce široké veřejnosti.

Vzdělávání NLZP

Dne 6. června 2018 se uskutečnil již druhý ročník konference nelékařských zdravotnických pracovníků s názvem „Pět nemocnic, jeden tým“, jejímž hlavním tématem byla kvalitní a bezpečná péče o pacienty napříč nejrůznějšími odbornostmi. Ve všech nemocnicích NPK proběhly odborné semináře či konference. Pozornost byla zaměřena také na vzdělávání v oblasti komunikace, manažerských dovedností a péče o pacienty se zrakovým postižením. Velký důraz byl věnován specializačnímu vzdělávání NLZP.

Podpora zdraví

Nemocnice Pardubického kraje připravuje pro veřejnost preventivní programy a organizuje dny otevřených dveří s cílem poskytnout informace a osvětu o smyslu péče o zdraví a zdravém životním stylu. Nemocnice chce být kvalitním partnerem v prevenci a při řešení zdravotních potíží.



Tým nutričních terapeutů

V roce 2018 pracoval tým nutričních terapeutů hlavně na sjednocení dietního systému v NPK a tvorbě edukačních materiálů, což se podařilo.

Psychosociální podpora

I v roce 2018 pokračoval ve své práci tým krizových interventů a peerů v rámci psychosociální pomoci NPK. Bylo poskytnuto několik hodin krizových intervencí u různých typů nadlimitně zatěžujících situací.

Sociální péče

V rámci zajištění kontinuity ošetrovatelské péče úzce spolupracují zdravotně sociální pracovníci Nemocnice Pardubického kraje s poskytovateli dalších sociálních služeb. Jedná se především o domácí péči, pečovatelskou službu, hospicovou péči či respitní péči, jejichž cílem je zajištění podpory pacientů a jejich příbuzných v oblasti začlenění se do běžného života či důstojného umírání s ohledem na kvalitu života.

Dobrovolnické centrum

Prostřednictvím dobrovolnických center se snaží NPK nabídnout pacientům ve všech svých nemocnicích různé doplňkové programy a aktivity, například canisterapii. Dobrovolnické činnosti pro nemocnici se věnuje přibližně 25–30 dobrovolníků, kteří pravidelně navštěvují zejména pacienty na Interním oddělení, Geriatrii, v LDN, na Dětském oddělení a dalších.

Nábor nových kolegů

I v roce 2018 probíhaly náborové aktivity na SZŠ, VOŠZ a VŠ v rámci celé České republiky. NPK se zapojila také do již druhého ročníku projektu Pardubického kraje „ZDRAVOhrátky“, který je zaměřen na žáky 8. a 9. tříd základních škol se zájmem o studium na středních školách se zdravotnickým zaměřením.

Nově proběhl nábor zájemců o práci v NPK v profesi všeobecné sestry i za hranicemi ČR, a to na Ukrajině.



Lůžkový fond

Přehled počtu lůžek v jednotlivých nemocnicích NPK se stavem k 31. 12. 2018

Oddělení/pracoviště	PKN	CHN	LIN	SYN	OUN	NPK celkem
ARO/NIP	8	16	5	5	12	46
Dětské oddělení	36	33	-	33	36	138
Chirurgické oddělení	38	66	47	45	65	261
Oddělení dětské chirurgie	25	-	-	-	-	25
Neurochirurgické oddělení	22	-	-	-	-	22
Oddělení cévní a plastické chirurgie	24	-	-	-	-	24
Oddělení úrazové chirurgie	34	-	-	-	-	34
Mezioborová JIP	18	-	6	-	-	24
Hematologické oddělení	4	-	-	-	-	4
Gynekologické oddělení	60	19	10	21	21	131
Porodnické a novorozenecké oddělení	59	36	-	28	42	165
Interní oddělení	72	82	45	69	88	356
Geriatrické centrum/LDN DIOP/Ošetřovatelská péče	70	99	40	23	-	232
Infekční oddělení	50	-	-	-	-	50
Kardiologické oddělení	69	-	-	-	-	69
Kožní oddělení	20	-	5	-	-	25
Neurologické oddělení	64	36	30	-	30	160
ORL	30	-	-	22	20	72
Oční oddělení	8	-	9	-	-	17
Ortopedické oddělení	44	-	30	-	-	74
Plicní oddělení	36	-	-	-	-	36
Psychiatrické oddělení	25	-	-	55	-	80
Oddělení klinické a radiační onkologie	46	-	-	-	-	46
Oddělení ústní, čelistní a obličejové chirurgie	10	-	-	-	-	10
Centrum/oddělení rehabilitace	26	-	20	-	-	46
Urologické oddělení	34	-	-	23	18	75
LŮŽEK CELKEM	932	387	247	324	332	2 222



Základní výkonové a provozní ukazatele

Ukazatel	PKN	CHN	LIN	SYN	OUN	NPK celkem
Ambulantní ošetření						
Počty ošetřených pacientů	503 385	156 234	92 379	154 865	144 544	1 051 407
Počty ošetřených pacientů LPS	12 720	5 571	1 754	5 062	4 852	29 959
Celkem	516 105	161 805	94 133	159 927	149 396	1 081 366
Hospitalizace pacientů						
Počet hospitalizovaných pacientů	32 309	16 505	9 473	11 582	17 051	86 920
Počet standardních lůžek	857	348	227	292	306	2 030
Počet intenzivních a resuscitačních lůžek	75	39	20	14	26	174
Využití lůžek (%)	64,00	77,37	67,00	68,40	75,00	70,35
Celkový počet ošetrovacích dnů	188 773	91 659	57 101	72 821	94 716	505 070
Průměrná ošetrovací doba (dny)	5,8	5,55	6,03	6,03	4,2	5,52
Operační výkony						
Počet plánovaných operací	15 122	3 357	2 372	3 580	4 182	28 613
Počet neplánovaných operací	2 125	970	201	218	387	3 901
Celkem	17 247	4 327	2 573	3 798	4 569	32 514
Perinatální ukazatelé						
Počet porodů	1 544	1 153		730	1 240	4 667
Počet narozených dětí	1 572	1 157		736	1 245	4 710
Gemini (%)	1,8	0,3		0,8	0,4	0,9
Císařské řezy (%)	24	20,5		18,8	19	21
Perinatální úmrtnost (‰)	3,18	2,6		2,7	5,6	3,6
Komplement						
Počet vyšetřených pacientů	444 819	285 340	266 873	135 016	357 011	1 489 059



Vysoce specializovaná centra

Centrum vysoce specializované péče o pacienty s iktem

Pardubická nemocnice a Litomyšlská nemocnice byly do sítě iktových center zařazeny v roce 2010, v prosinci roku 2015 znovu obhájily statut centra s platností do konce 12/2020.

Věstník MZ č. 11/2015 z 21. 7. 2015.

Perinatologické centrum intermediární péče

Pardubická nemocnice má statut perinatologického centra intermediární péče od roku 2014. Jeho platnost trvá do 31. 3. 2019.

Věstník MZ č. 2/2014 z 29. 4. 2014.

Komplexní onkologické centrum Pardubického kraje ve spolupráci se společností Multiscan

Statut centra vysoce specializované onkologické péče pro dospělé byl udělen koncem roku 2014 a je platný do konce roku 2019. Centrum tvoří dva spolupracující subjekty Nemocnice Pardubického kraje–Pardubická nemocnice a Multiscan

Věstník MZ č. 4/2015 z 20. 3. 2015.

Centrum vysoce specializované onkogynekologické péče

Statut centra byl Pardubické nemocnici udělen v roce 2015, platnost do 12/2020.

Věstník MZ č. 1/2016 z 8. 1. 2016.

Komplexní kardiovaskulární centrum

Statut centra vysoce specializované komplexní kardiovaskulární péče pro dospělé udělen v roce 2016, platnost do 31. 12. 2020. Spolupracujícími poskytovateli jsou Komplexní kardiovaskulární centrum Fakultní nemocnice Hradec Králové a Kardiologické centrum AGEL.

Věstník MZ č. 4/2016 z 25. 3. 2016





Výzkum a vývoj

Klinické studie a výzkumné projekty

Počet klinických studií a výzkumných projektů schválených, probíhajících a ukončených v roce 2018 v jednotlivých nemocnicích NPK

Klinické studie

Nemocnice	Ukončené	Schválené	Zahájené	Probíhající k 31. 12. 2018
PKN	19*	29***	7**	83****
CHN	0	0	1	1
SYN	4	1	1	4
LIN	2	0	2	0
OUN	3	1	0	22
Celkem NPK	28	31	11	110

Pozn.
* z toho 7 klinických hodnocení (dále KH) bylo ukončeno v centru Multiscan a 2 studie byly stornovány před zahájením zadavatelem
** z toho 2 KH byla zahájena v centru Multiscan
*** z toho 4 KH pro centrum Multiscanu, 1 KH pro centrum AGEL
**** z toho 15 KH pro Multiscan, 1 KH pro AGEL

Výzkumné projekty

Nemocnice	Ukončené	Schválené	Zahájené	Probíhající k 31. 12. 2018
PKN	0	2	2	2
CHN	0	0	0	0
SYN	0	0	0	0
LIN	0	0	0	0
OUN	0	0	0	0
Celkem NPK	0	2	2	2



Realizované projekty v roce 2018

Nemocnice Pardubického kraje podala v rámci výzev č. 54, 26, 10 a 5 Integrovaného regionálního operačního programu (dále jen „IROP“), Prioritní osa 2 „Zkvalitnění veřejných služeb a podmínek života pro

obyvatele regionů“ a Prioritní osa 3 „Dobrá správa území a zefektivnění veřejných institucí“, celkem šest projektových žádostí, v celkové předpokládané hodnotě 577 719 000 Kč.

Výzva IROP č.	Název projektu dle registrace MMR	Registrační číslo projektu dle MMR	Předpokládaná hodnota (v tis. Kč)	Předpokládaný termín ukončení realizace
54	NPK, Pardubická nemocnice, nová psychiatrie	CZ.06.2.56/0.0/0.0/16_048/0004430	295 034	31. 6. 2021
26	Jednotný klinický informační systém NPK	CZ.06.3.05/0.0/0.0/16_034/0005195	99 613	31. 1. 2021
26	Regionální systém PACS NPK – zpracování a sdílení obrazové informace pacienta a dalších specifických obrazových informací a podpora telemedicíny v Nemocnici Pardubického kraje	CZ.06.3.05/0.0/0.0/16_034/0005808	24 599	31. 12. 2019
26	Zajištění celoplošné dostupnosti vybraných a zabezpečených zdravotnických dat oprávněným zdravotnickým subjektům i pacientům, prostřednictvím implementace integrační vrstvy, spojené s technologickou připraveností vazby na další projekty eHealth	CZ.06.3.05/0.0/0.0/16_034/0006514	50 542	31. 1. 2022
10	Ochrana proti nežádoucím aktivitám v síťovém prostředí elektronického informačního systému Nemocnice Pardubického kraje	CZ.06.3.05/0.0/0.0/15_011/0006964	47 931	31. 1. 2020
5	Vysoce specializovaná péče v oblasti onkogynekologie*	CZ.06.2.56/0.0/0.0/15_006/0002887	60 000	30. 6. 2019

* V rámci tohoto projektu byla mimo jiné pořízena nová moderní magnetická rezonance 3T.



Významné investiční akce

Souhm

Projekt (název)	Termín zahájení projektu	Termín ukončení projektu	Předpokládané finanční náklady po dobu trvání projektu (v tis. Kč)
NPK, Pardubická nemocnice, stavební úpravy pro umístění magnetické rezonance 3T, budova č. 14	11/2017	3/2019	28 300
NPK, Pardubická nemocnice, výstavba pavilonu Centrálního urgentního příjmu s centralizací akutních provozů	10/2017	3/2023	1 527 413
NPK, Pardubická nemocnice, budova č. 3 vestavba dvou sociálních buněk a vany	10/2018	12/2018	3 400
NPK, Orlickoústecká nemocnice, výstavba pavilonu centrálního příjmu s odbornými vyšetřovny	4/2017	12/2020	408 000
NPK, Chrudimská nemocnice, parkoviště	7/2017	1/2018	3 388
NPK, Chrudimská nemocnice, rekonstrukce lůžkových výtahů	8/2017	3/2018	4 582
NPK, Litomyšská nemocnice, Interna ambulance, úpravy vnitřních prostor	5/2017	12/2018	2 500*
NPK, Litomyšská nemocnice, sterilizace, stavební úpravy v souvislosti s pořízením myčky a sterilizátoru	12/2018	1/2019	3 100

*Finanční prostředky hrazené Nemocnicí Pardubického kraje

Informace k jednotlivým projektům

Nemocnice Pardubického kraje – Pardubická nemocnice, stavební úpravy pro umístění magnetické rezonance 3T, budova č. 14

Předmětem investiční akce jsou stavební úpravy pro umístění magnetické rezonance 3T. Jedná se o přístavbu stávajícího objektu a částečnou

rekonstrukci budovy RDG. Přístavba je uvažována jako dvoupodlažní, v 1. NP je umístěno pracoviště magnetické rezonance, ve 2. NP seminární místnost a zázemí pro zdravotnický personál. V rámci přístavby se rovněž dokončí rekonstrukce severní části objektu. Projekt byl schválen přístrojovou komisí Ministerstva zdravotnictví ČR a je v souladu s rozvojem Radiodiagnostického oddělení Pardubické nemocnice.



**Nemocnice Pardubického kraje
- Pardubická nemocnice,
výstavba pavilonu Centrálního urgentního příjmu
s centralizací akutních provozů**

Plánovaná investiční akce řeší výstavbu nové budovy Centrálního urgentního příjmu pro spádovou oblast cca 260 tis. obyvatel (okresy Pardubice a Chrudim) pro základní a specializovanou péči a cca 520 tis. obyvatel pro superspecializovanou péči. Objekt bude umístěn v blízkosti stávající budovy tzv. velkých chirurgických oborů a budovy Radiodiagnostického oddělení, s přímou bezbariérovou návazností. Jedná se o novostavbu se sedmi nadzemními podlažními a heliportem na střeše objektu. V novém pavilonu bude umístěn centrální příjem (bezprahový, vysokoprahový a nízkoprahový), Centrální operační sály, přípravný, lůžkové oddělení ARO, JIP oborů Chirurgické kliniky, jednotka jednodenní chirurgie, ambulantní trakt Chirurgické kliniky, Oddělení cévní a plastické chirurgie, Neurochirurgické oddělení, včetně recepce a zázemí pro personál. V podzemní části budovy budou umístěny technické prostory, skladové a šatnové prostory. Bylo realizováno výběrové řízení na zhotovitele projektové dokumentace stavby.

**Nemocnice Pardubického kraje
- Pardubická nemocnice,
budova č. 3, vestavba dvou sociálních buněk a vany**

Jednalo se o vestavbu dvou sociálních zařízení přímo z porodních boxů, instalace relaxační vany na jednom boxu. Celkový náklad 3,4 mil. Kč.

**Nemocnice Pardubického kraje
- Orlickoústecká nemocnice,
výstavba pavilonu Centrálního příjmu s odbornými
vyšetřovny**

Plánovaná investiční akce řeší výstavbu nové budovy Centrálního urgentního příjmu pro spádovou oblast Orlickoústecka, Litomyšlska a Svitavska v rámci specializované a superspecializované péče. Objekt bude umístěn v blízkosti stávající budovy chirurgických oborů a operačních sálů s přímou bezbariérovou návazností na tyto prostory, včetně vybudování nového energetického zázemí. Bylo realizováno výběrové řízení na zhotovitele projektové dokumentace stavby.

**Nemocnice Pardubického kraje
- Chrudimská nemocnice,
parkoviště**

Předmětem investiční akce byla realizace parkoviště v Chrudimské nemocnici. Kapacita je 71 parkovacích míst, z toho jsou čtyři určena pro osoby se zdravotním a tělesným postižením.

**Nemocnice Pardubického kraje
- Chrudimská nemocnice,
rekonstrukce lůžkových výtahů**

Předmětem investiční akce byla generální rekonstrukce dvou stávajících lůžkových výtahů v hlavní budově monobloku Chrudimské nemocnice.

**Nemocnice Pardubického kraje
- Litomyšlská nemocnice,
Interní ambulance, úpravy vnitřních prostor**

Předmětem investiční akce je realizace stavebních úprav a dokončení rekonstrukce dispozice 2. a 3. NP v budově Interního pavilonu, která umožnila přestěhování LDN z objektu u Sv. Kláry, který je mimo areál nemocnice. Nemocnice dokončila rekonstrukci instalací dorozumívacího zařízení, M+R a telemetrie, D+M nábytku a vybavení v celkové hodnotě cca 2,5 mil. Kč

**Nemocnice Pardubického kraje
- Litomyšlská nemocnice,
sterilizace, stavební úpravy v souvislosti s pořízením
myčky a sterilizátoru**

Jedná se o stavební práce pro instalaci nových technologií v budově monobloku v celkové hodnotě 3,1 mil. Kč včetně oprav havarijních stavů na rozvodech vody.





Kvalita zdravotní péče

Oddělení řízení kvality NPK

Oddělení řízení kvality NPK je odpovědné za implementaci, kontrolu a rozvoj jednotného integrovaného systému řízení kvality.

V roce 2018 byla schválena změna organizační struktury oddělení řízení kvality NPK. V každé lokalitě byla systémově zřízena pozice manažera kvality. Oddělení řízení kvality je přímo podřízeno generálnímu řediteli, manažeři kvality jsou podřízeni vedoucímu tohoto oddělení.

Byly zahájeny přípravy a následně proběhl Recertifikační audit a Mimořádný rozšiřující dozorový audit na systém ISMS v rámci poskytování zdravotních služeb a souvisejících podpůrných provozů dle ČSN EN ISO 27001.

Nadále probíhá sjednocování vnitřní řídicí dokumentace. V rámci Nemocnice Pardubického kraje

bylo dosud sjednoceno celkem 113 vnitřních předpisů (celkem 447 dokumentů).

V průběhu roku byl úspěšně plněn certifikační cyklus všech dalších standardů a norem uplatňovaných systémů řízení kvality:

- Akreditace Spojenou akreditační komisí, o. p. s.;
- NASKL (Národní autorizační středisko pro klinické laboratoře);
- ČSN EN ISO 27001 (Systém řízení bezpečnosti informací ISMS);
- ČSN EN ISO 13 485:2016 (Systém managementu jakosti pro zdravotnické prostředky);
- Systém certifikace kritických bodů **HACCP**;
- Externí klinický audit dle zákona 372/2011 Sb.

Interní audit a indikátory kvality

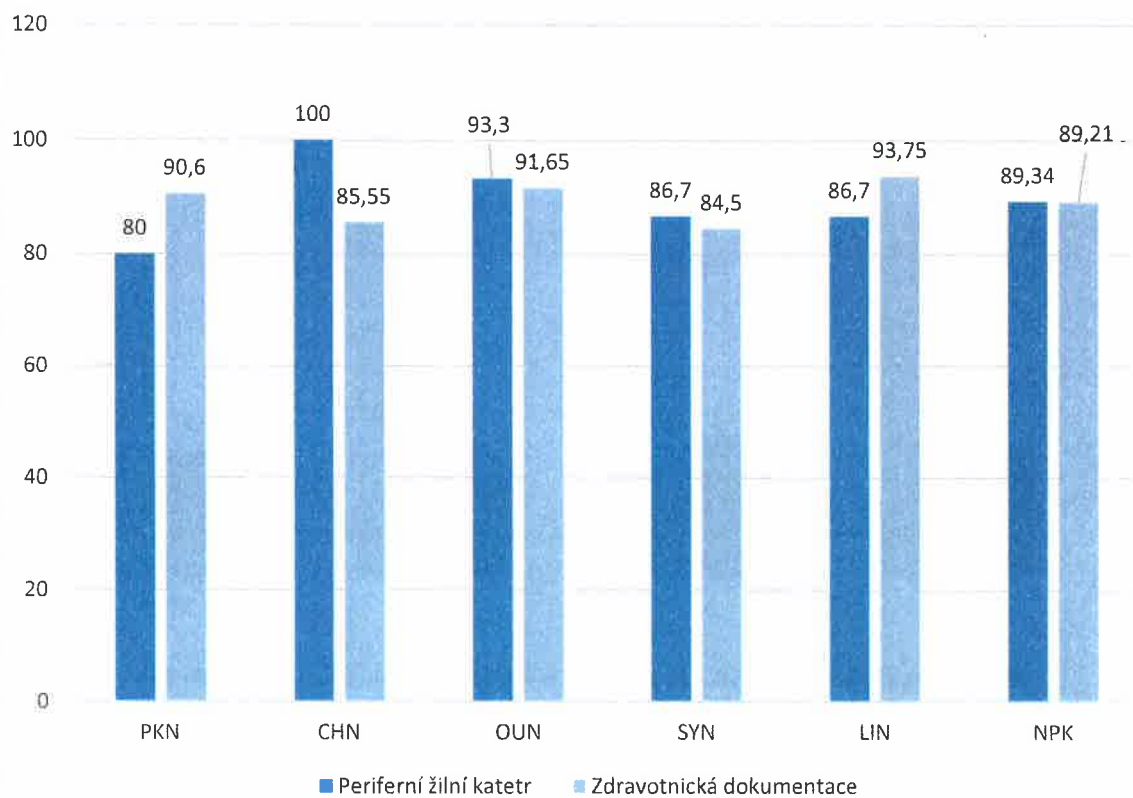
V jednotlivých nemocnicích NPK jsou lokálními manažery kvality plánovány interní audity na vybrané oblasti, kterých bylo provedeno 790. Na centrální úrovni proběhlo sedmáct auditů. Nedílnou součástí auditní činnosti je hodnocení ošetrovatelské a lékařské činnosti, zaměření na vedení zdravotnické dokumentace, dodržování hygienických bariérových režimů, zajištění bezpečného prostředí a dodržování vnitřních předpisů. V rámci našich nemocnic provádíme benchmarking a hledáme jednotná systémová opatření u zjištěných neshod.

V NPK proběhl systémový audit dvou oblastí, viz následující graf. Byly sledovány vybrané indikátory kvality, které nám poskytují zpětnou vazbu o kvalitě nastavených procesů. Mezi indikátory kvality patří bezesporu nežádoucí události, nozokomiální nákazy, dekubity, incidence pádů a zranění při pádech, spokojenost pacientů, zaměstnanců a pochvaly a stížnosti. Na úrovni klinických pracovišť

jsou stanoveny specifické indikátory kvality. V roce 2018 bylo v NPK podáno a řešeno celkem sto stížností, což je o čtyři méně než v roce 2017, a 341 pochval, což je zvýšená pozitivní zpětná vazba o 22 podání.



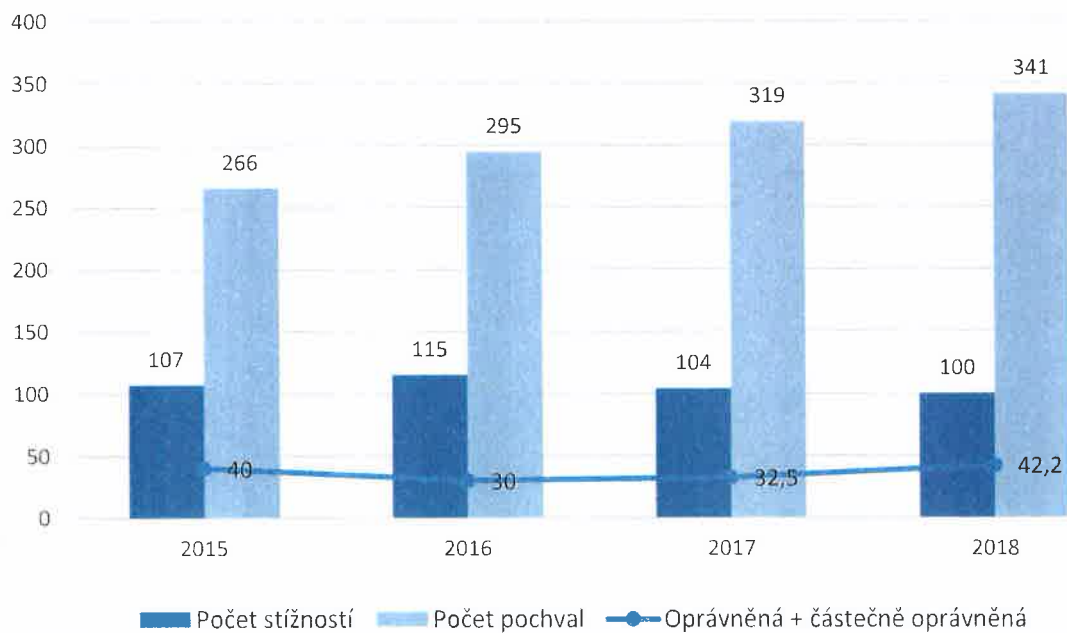
Úspěšnost systémového interního auditu NPK 2018



Stížnosti a pochvaly v roce 2018

Nemocnice	PKN	CHN	OUN	SYN	LIN	NPK
Stížnosti oprávněné	8,2	0	5	1	6	20,2
Stížnosti částečně oprávněné	8	5	3	2	4	22
Stížnosti neoprávněné	34,8	8	7	3	3	55,8
Stížnosti v šetření	0	0	0	0	2	2
Celkem	51	13	15	6	15	100
Pochvaly	186	38	39	36	42	341

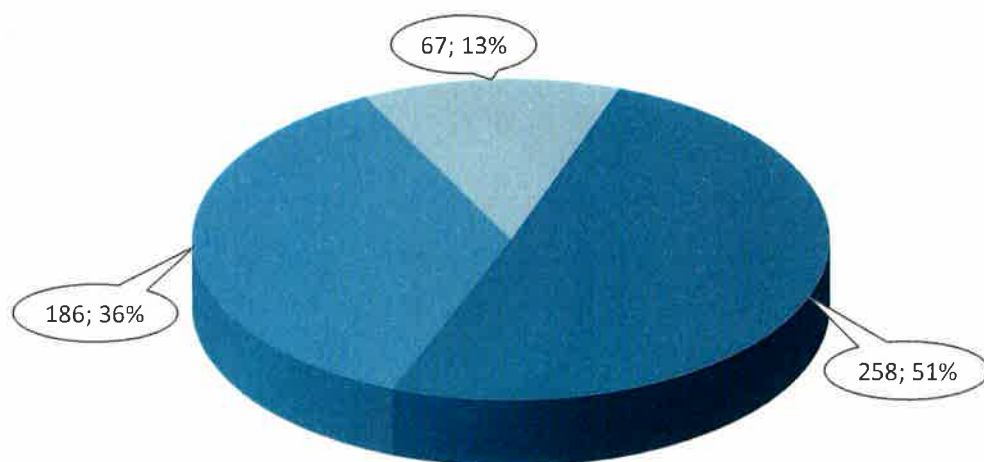
Vývoj pochval, oprávněných a částečně oprávněných stížností v letech



Za rok 2018 bylo v NPK nahlášeno 1 440 nežádoucích událostí. Nejčastější nežádoucí událostí jsou pády, které byly zastoupeny ve 35,4 %. U pacientů hodnotíme riziko pádu dle jednotné škály. V roce 2018 bylo v NPK identifikováno u 33,6 % hospitalizovaných pacientů

riziko pádu. K pádu došlo v 511 případech, což činí 1,7 % rizikových pacientů. Celkem 50,4 % pádů bylo bez úrazu, 36,3 % bylo s lehkým zraněním a ve 13 % došlo k zranění těžkému.

Pády dle úrovně poškození (počet a %) 2018



■ Pády bez zranění ■ Pády s lehkým zraněním ■ Pády s těžkým zraněním

Průzkum spokojenosti pacientů

V roce 2018 probíhal kontinuální průzkum spokojenosti pacientů. Celkem bylo odevzdáno 8 478 dotazníků. Pozitivní je zvyšující se návratnost, která byla o 2 790 dotazníků vyšší proti minulému období. Pacienti vyjadřují svou spokojenost na hodnotící škále 1–4

(1 = nejlepší až 4 = nejhorší), kdy byla pacienty udělena celková známka 1,11. Mimo standardizované otázky se mohou pacienti v dotazníku individuálně písemně vyjádřit a sdělit své podněty, se kterými NPK dále pracuje.

Dotazníková anketa	Ambulance (vážený průměr)	Hospitalizace (vážený průměr)	Porodnice (vážený průměr)	NPK (vážený průměr)	Návratnost (a.č.)
PKN	1,53	1,13	1,12	1,15	1 525
CHN	1,67	1,15	1,12	1,19	991
OUN	1,05	1,07	1,12	1,07	1 177
SYN	1,35	1,20	1,12	1,25	1 039
LIN	1,04	1,04	-	1,04	3 746
NPK	-	-	-	1,11	8 478

Program „Přátelská nemocnice“

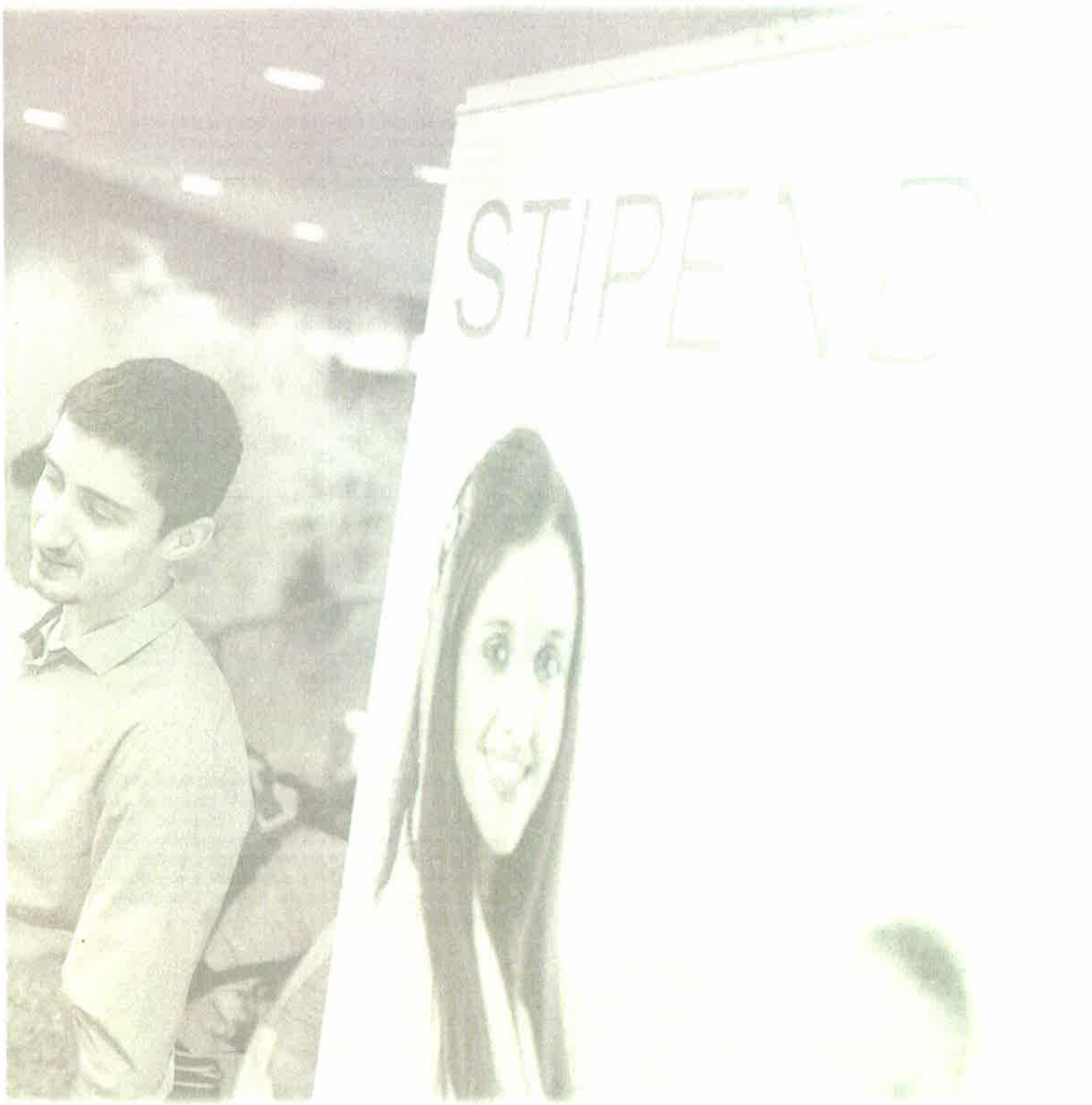
V roce 2018 se NPK opět zúčastnila celostátní soutěže „Bezpečná nemocnice“. Projekt byl zaměřen na kvalitu předsterilizační přípravy. Celý rok Oddělení řízení kvality NPK pracovalo na přípravě edukační knihy pro dětské pacienty s názvem „Co medvědi nevědí aneb Když medvídek stůně“, která by měla vyjít v první polovině roku 2019.

Dále byla zahájena spolupráce s Českou abilympijskou asociací (ČAA) v mapování bezbariérovosti našich nemocnic. Mapování bylo zahájeno v lokalitě Svitavy a Pardubice. Zmapované objekty budou kategorizovány dle jejich přístupnosti a popisy dostupné přes webové stránky, což umožní dobrou orientaci osobám s handicapem či jejich doprovodu. Další společnou aktivitou s ČAA jsou zážitkové semináře, které mají za cíl osobně si vyzkoušet potřeby pacientů se zdravotním postižením.

Probíhala realizace projektu TAČR (Technologická agentura ČR) s Fakultou zdravotnických studií Univerzity Pardubice, v němž je NPK hlavním aplikačním garantem. Projekt je cílen na nastavení kompetence pro konkrétní vykonávanou pozici, proces přidělení kompetence konkrétnímu pracovníkovi, proces přehodnocování kompetence v průběhu adaptačního

období, stabilizačního období a v průběhu řízení změn v pracovní kariéře pracovníka, vše v návaznosti na vzdělávání a rozvíjení kompetencí pracovníků. Bylo realizováno kvalitativní šetření, uskutečněny čtyři schůzky řešitelského týmu a pět schůzek s aplikačními garanty. Hlavním výstupem tohoto období je softwarový návrh kompetenčního modelu formou „Specifikace požadavků na software“.





Personální a mzdová politika

Oblast lidských zdrojů považuje Nemocnice Pardubického kraje za jednu z klíčových oblastí svého fungování, protože právě dobré personální zajištění přispívá velkou, ne-li největší měrou k optimálnímu a kvalitnímu poskytování zdravotní péče.

V roce 2018 společnost pokračovala v aktivitách, které se osvědčily při hledání nových zaměstnanců. Jednalo se například o posílení náborových příspěvků

i stipendijního programu pro studenty zdravotnických oborů, spolupráci se zprostředkovatelskými agenturami a vzdělávacími institucemi či prezentaci NPK jako atraktivního zaměstnavatele. Stejný důraz pak společnost kladla na péči o stávající zaměstnance, ať už formou benefitů a výhod, či vytvářením příznivých podmínek pro práci a další osobní rozvoj.

Počty zaměstnanců

Celkový fyzický počet zaměstnanců v NPK

Kategorie	Muži	Ženy	Celkem
Lékaři	427	419	846
Farmaceuti	1	38	39
Sestry a PA	20	1 750	1 770
Ostatní ZPBD	69	454	523
ZPSZ	14	132	146
ZPOD	202	352	554
JOP	0	10	10
Zdravotníci celkem	733	3 155	3 888
HP	86	271	357
Dělníci	162	366	528
Celkem	981	3 792	4 773



Fyzický počet zaměstnanců v jednotlivých nemocnicích NPK k 31. 12. 2018

Nemocnice	PKN*		CHN**		SYN		LIN		OUN	
	Kategorie	Počet	z toho ženy	Počet	z toho ženy	Počet	z toho ženy	Počet	z toho ženy	Počet
Lékaři	406	187	120	60	101	57	91	53	128	62
Farmaceuti	18	17	8	8	4	4	4	4	5	5
Sestry a PA	768	756	325	322	228	225	198	197	251	250
Ostatní ZPBD	232	200	85	73	57	49	70	61	79	71
ZPSZ	53	44	25	24	15	13	23	22	30	29
ZPOD	244	161	82	52	68	40	72	40	88	59
JOP	5	5	0	0	4	4	1	1	0	0
Zdravotníci celkem	1 726	1 370	645	539	477	392	459	378	581	476
THP	201	154	43	35	32	25	37	26	44	31
Dělníci	132	80	132	96	114	91	56	32	94	67
CELKEM	2 059	1 604	820	670	623	508	552	436	719	574

* včetně centrály

** včetně DIMED

VYSVĚTLIVKY

sestry a PA

všeobecné, dětské sestry a porodní asistentky

ostatní ZPBD

ostatní zdravotničtí pracovníci nelékaři s odbornou způsobilostí, včetně praktických sester

ZPSZ

zdravotničtí pracovníci nelékaři s odbornou a specializovanou způsobilostí

ZPOD

zdravotničtí pracovníci nelékaři pod odborným dohledem nebo přímým vedením

JOP

jiní odborní pracovníci nelékaři s odbornou způsobilostí

THP

technicko-hospodářští pracovníci

Poznámka Od 1. 7. 2018 jsou započítáni zaměstnanci společnosti DIMED, která se stala součástí NPK.



Průměrný přepočtený počet zaměstnanců za rok 2018

dle základních skupin kategorií v jednotlivých nemocnicích NPK

Nemocnice	PKN*	CHN**	SYN	LIN	OUN
Kategorie	Průměr	Průměr	Průměr	Průměr	Průměr
Lékaři	313,25	88,79	79,30	73,06	104,39
Farmaceuti	14,02	5,38	3,50	3,92	4,55
Sestry a PA	665,08	278,40	210,24	182,53	233,10
Ostatní ZPBD	200,84	68,11	55,77	64,83	71,90
ZPSZ	45,99	22,07	12,39	17,34	26,22
ZPOD	232,86	74,00	70,41	69,97	83,20
JOP	5,17	0,00	0,82	3,30	0,00
Zdravotníci celkem	1 477,31	536,75	432,43	414,95	523,36
THP	186,29	42,41	31,19	36,41	43,26
Dělníci	124,12	127,66	101,75	52,47	87,50
CELKEM	1 787,72	706,82	565,37	503,83	654,12

* včetně centrály

** včetně DIMED

Průměrný přepočtený počet zaměstnanců

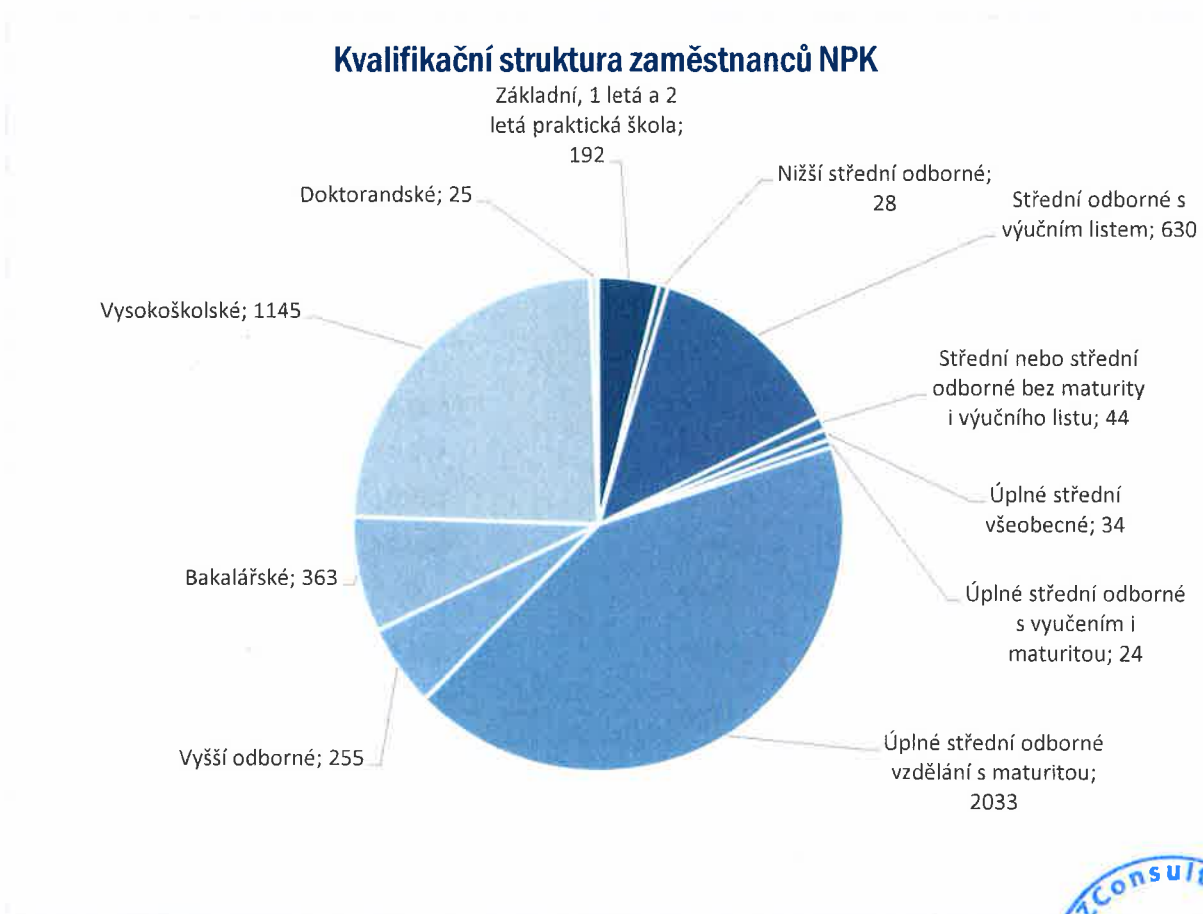
v porovnání za rok 2017 a 2018 v celé NPK

Kategorie	Průměr v roce 2017	Průměr v roce 2018	Rozdíl	Index (%)
Lékaři	632,62	658,89	+26,27	104,15
Farmaceuti	28,55	31,37	+2,82	109,88
Sestry a PA	1 578,76	1 569,35	-9,41	99,40
Ostatní ZPBD	350,23	461,45	+111,22	131,76
ZPSZ	114,66	124,01	+9,35	108,15
ZPOD	638,92	530,44	-108,48	83,02
JOP	15,88	9,29	-6,59	58,50
Zdravotníci celkem	3 359,62	3 384,80	+25,18	100,75
THP	331,55	339,56	+8,01	102,41
Dělníci	487,51	493,50	+5,99	101,23
CELKEM	4 178,68	4 217,87	+39,19	100,94



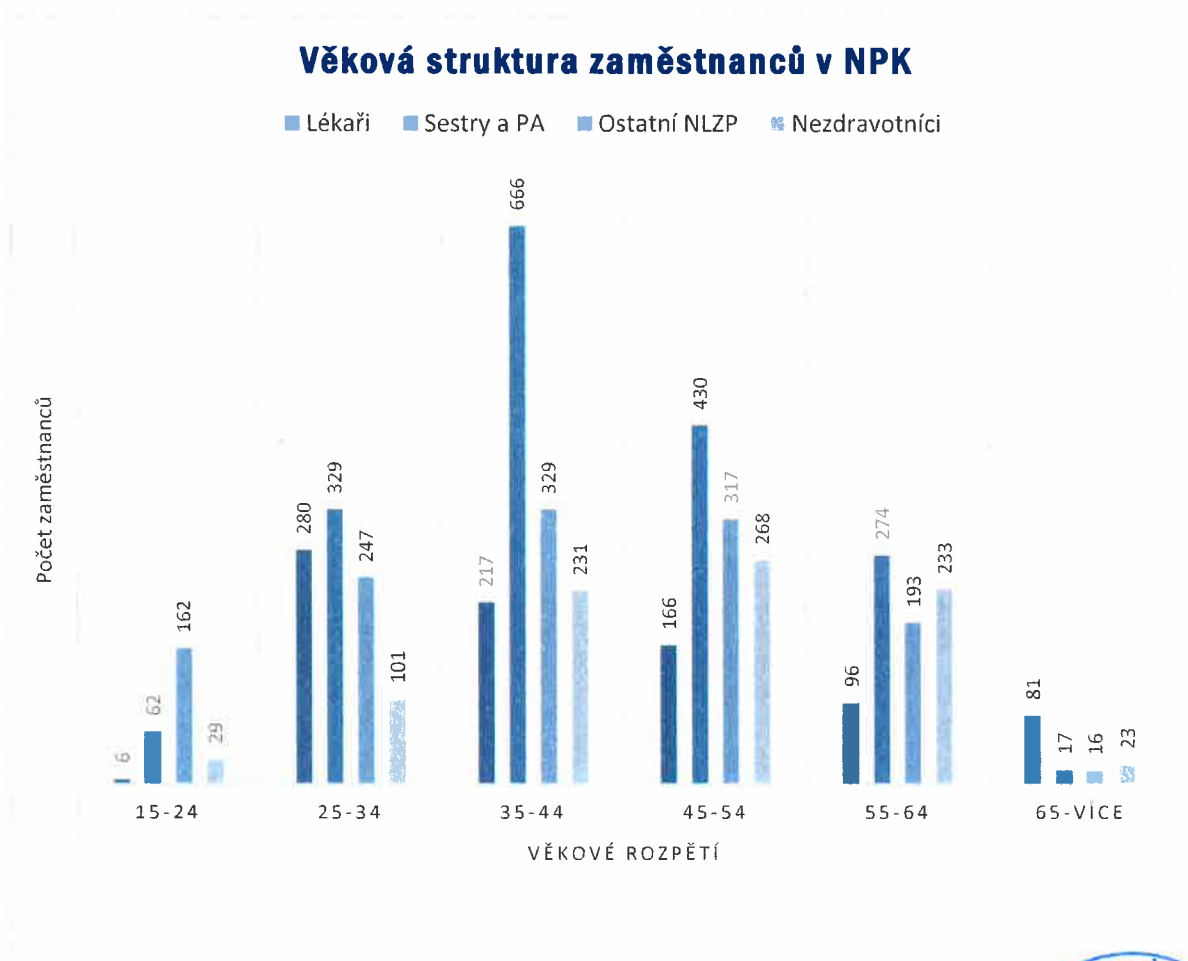
Kvalifikační struktura zaměstnanců v NPK k 31. 12. 2018

Stupeň vzdělání	Počet v NPK
Základní, jednoletá a dvouletá praktická škola	192
Nižší střední odborné	28
Střední odborné s výučním listem	630
Střední nebo střední odborné bez maturity i výučního listu	44
Úplné střední všeobecné	34
Úplné střední odborné s vyučením i maturitou	24
Úplné střední odborné vzdělání s maturitou	2 033
Vyšší odborné	255
Bakalářské	363
Vysokoškolské	1 145
Doktorandské	25
CELKEM	4 773



Věková struktura zaměstnanců v NPK k 31. 12. 2018

Kategorie	Věkové rozpětí						Celkem
	15-24	25-34	35-44	45-54	55-64	65-více	
Lékaři	6	280	217	166	96	81	846
Sestry a PA	62	329	666	430	274	17	1 778
Ostatní NLZP	162	247	329	317	193	16	1 264
Nezdravotníci	29	101	231	268	233	23	885
Celkový součet	259	957	1 443	1 181	796	137	4 773



Mzdy

Celkové osobní náklady v roce 2017 a 2018 v jednotlivých nemocnicích NPK

Nemocnice	rok 2017	rok 2018	Nárůst	Index (%)
PKN*	1 007 989 950	1 140 922 538	132 932 588	113,19
CHN**	382 198 210	448 947 671	66 749 461	117,46
LIN	296 760 292	302 682 812	5 922 520	102,00
SYN	275 138 298	325 167 104	50 028 806	118,18
OUN	383 931 484	425 555 625	41 624 141	110,84
CELKEM	2 346 018 234	2 643 275 750	297 257 516	112,67

* včetně centrály
** včetně DIMED

Péče o zaměstnance

Benefity a výhody pro zaměstnance jsou přiznávány dle platné kolektivní smlouvy. V roce 2018 byly poskytnuty zaměstnancům příspěvky na penzijní připojištění

a doplňkové penzijní spoření v celkové výši 11 905 tis. Kč.

Vzdělávání

V roce 2018 věnovala NPK velkou pozornost získávání specializované a zvláštní odborné způsobilosti u všech pracovníků, především lékařů a nelékařských zdravotnických pracovníků. Umožnila prohlubování

a doplňování vědomostí a dovedností v příslušných oborech v souladu s rozvojem a nejnovějšími vědeckými poznatky.

Rezidenční místa

Od roku 2009 NPK využívá možnost čerpat finanční prostředky z dotačních projektů MZČR „Rezidenční místa“, které jsou zaměřeny na podporu specializační přípravy zdravotnických pracovníků. MZČR poskytuje dotaci na část nákladů tohoto vzdělávání. V rámci

uskutečňování těchto dotačních programů jsou zařazeni lékaři i nelékařští zdravotničtí pracovníci. Přehled aktuálního počtu zaměstnanců na rezidenčních místech v roce 2018 je uveden v následující tabulce.

Nemocnice	Počet lékařů	Počet NZLP
PKN	40	32
CHN	15	8
SYN	12	8
LIN	4	13
OUN	11	9
Celkem	82	70

Specializační vzdělávání – počty atestací v roce 2018

Nemocnice	Počet lékařů	Počet NZLP
PKN	15	15
CHN	4	5
SYN	3	4
LIN	1	2
OUN	5	2
Celkem	28	28

Vzdělávací aktivity

Kurz pro všeobecné sanitáře

V roce 2018 proběhl akreditovaný kvalifikační kurz pro sanitáře, který úspěšně ukončilo 63 uchazečů. Na zajištění průběhu kvalifikačního kurzu spolupracovala Střední zdravotnická škola Pardubice.

Stáže lékařů a nelékařských zdravotnických pracovníků v NPK

V roce 2018 nabízela NPK na svých akreditovaných pracovištích v rámci celoživotního vzdělávání možnost vykonání odborné stáže lékařům i nelékařským zdravotnickým pracovníkům.

Zabezpečení odborné výuky a praxe studentů v roce 2018

NPK je nejvýznamnějším partnerem středních zdravotnických škol (SZŠ) Pardubického kraje při zajišťování praktické výuky v oboru „Praktická sestra“ v hodinách ošetřování nemocných a při odborném

výcviku v oboru „Ošetřovatelství“. Praxi v NPK absolvují i studenti univerzit, vysokých škol a vyšších odborných škol.

Fakulta zdravotnických studií Univerzity Pardubice

NPK je odbornou základnou pro praktickou výuku studentů Fakulty zdravotnických studií Univerzity Pardubice. Všeobecné sestry, porodní asistentky, radiologičtí asistenti, ale i další NZLP NPK se podíleli v roce 2018 na vedení odborné blokové a individuální praxe v rámci bakalářských a magisterských studijních programů.

Akreditace vzdělávacích programů

Nemocnice Pardubického kraje nabízí akreditovaná pracoviště pro praktickou část specializačního vzdělávání lékařů dle platných vzdělávacích programů z let 2005–2017. O akreditace pro pracoviště dle novely zákona (67/2017) se postupně žádá podle aktuálně vydaných vzdělávacích programů.



Vztahy s odborovými organizacemi

Stejně jako v předchozích letech i v roce 2018 proběhlo kolektivní vyjednávání, jehož cílem byla revize stávající kolektivní smlouvy, příslušné úpravy a změny, ale především otevření otázky úprav v odměňování zaměstnanců. Vyjednávací týmy zaměstnavatele a odborových organizací se shodly na procentuálním

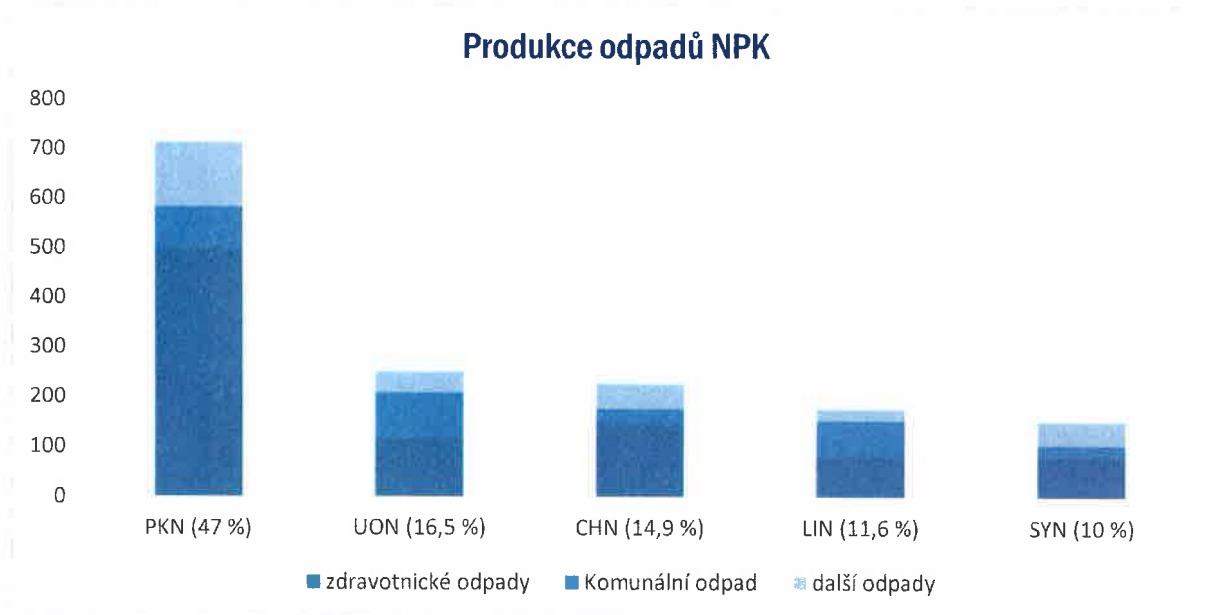
navýšení mzdových tarifů pro rok 2019, k vyplacení příplatků za směnný provoz, příplatků za vedení staničních sestrám, stanovení budgetu pro navýšení smluvních mezd a k postupnému narovnávání výše stravovacího příspěvku.





Ochrana životního prostředí

Nakládání s odpady



Nemocnice Pardubického kraje je největším producentem odpadů ze zdravotnické péče v Pardubickém kraji. V roce 2018 vyprodukovala celkové množství 1 515 tun odpadu. Množství odpadů je již několik let zhruba stejné.

Produkci odpadů jednotlivých nemocnic znázorňuje níže uvedený graf. Největší podíl odpadů vyprodukovala Pardubická nemocnice, a to 713 tun odpadu, tj. 47 % z celkové produkce odpadu NPK. Druhý největší producent odpadů z nemocnic NPK byla Orlickoústecká, která vyprodukovala 250 tun odpadu, což je 16,5 %. Chrudimská nemocnice vyprodukovala stejné množství odpadu jako v loňském roce, a to 226 tun, tj. 14,9 %. Litomyšlská nemocnice vyprodukovala 175 tun odpadu, tj. 11,6 % z celkového množství a Svitavská nemocnice 151 tun odpadu, tj. 10 %. Produkce odpadů množstvím odpovídá velikosti nemocnice.

Největší hmotnostní podíl z vyprodukovaných odpadů odpovídá hlavní podnikatelské činnosti Nemocnice Pardubického kraje – poskytování zdravotních služeb, odpad skupiny 18 01 dle katalogu odpadů (odpad z poskytování zdravotnické péče). Podíl odpadů z poskytování zdravotní péče za rok 2018 byl 918 tun, tj. 61 % z celkové produkce odpadů společnosti Nemocnice Pardubického kraje.

Celkem bylo vytríděno 103 tun (6,7 %) využitelného odpadu a předáno k dalšímu využití jako suroviny pro výrobu. Směsného komunálního odpadu bylo vyprodukováno celkem 301 tun (20 %) a 20,7 tun (1,3 %) odpadu bylo předáno do kompostárny. Nebezpečného odpadu, který vyprodukovaly nezávodnické provozy nemocnic, bylo 87 tun (5,7 %) a byl předán oprávněným osobám k dalšímu nakládání.

Největší část tohoto odpadu tvořil odpad ze spalování vyprodukovaný spalovnou Pardubické nemocnice.

Vyřazená elektrotechnika je systémem zpětného odběru předávána odborným firmám ke zpracování.

Lékárny pro veřejnost společnosti NPK plní zákonnou povinnost sběru nepoužitelných léčiv od obyvatelstva a množství odevzdaného odpadu má vzrůstající tendenci. Za rok 2018 bylo v lékárnách NPK odevzdáno celkem 1 499 kg, z čehož 726 kg bylo vybráno v lékárně pro veřejnost v Pardubické nemocnici.

Odpady ze skupiny 18 01 dle katalogu odpadů, odpady ze zdravotnictví, všech nemocnic jsou odstraňovány termicky ve spalovnách oprávněných osob. Tímto způsobem je zajištěno naprosté zničení všech infekčních agens obsažených v odpadu.

Nakládání s odpadními vodami

Odpadní vody ze všech nemocnic NPK jsou vypouštěny do městské kanalizace v souladu s místním kanalizačním řádem. Kvalita odpadních vod je

přezkušována. Pravidelné odběry a následné laboratorní rozborů autorizovanou laboratoří prokázaly plnění kanalizačního řádu.

Znečišťování ovzduší

Hlavními zdroji znečištění ovzduší jsou provozované plynové kotelny, zejména s kotli na zemní plyn jednotlivých nemocnic. Nemocnice Pardubického kraje jako provozovatel středních zdrojů znečištění ve svých nemocnicích pravidelně (1× za tři roky) podle zákona č. 201/2012 Sb., o ochraně ovzduší provádí u tepelných zdrojů o jmenovitém příkonu od 1 MW do 5 MW autorizované měření emisí, jehož cílem je stanovení hmotnostní koncentrace emisního faktoru a hmotnostního toku znečišťujících látek CO Nox. Měření slouží jako doklad o množství vypouštěných znečišťujících látek a zároveň vypovídá o technickém stavu provozovaného tepelného zdroje.

Celkem Nemocnice Pardubického kraje provozuje ve svých kotelnách sedm takovýchto zdrojů (Pardubice 3, Chrudim 2, Svitavy 2). Všechny kotle používají jako palivo výhradně zemní plyn z veřejné distribuční sítě. S tím souvisí i pravidelný servis těchto zařízení odbornou firmou, který se provádí mimo pravidelnou údržbu minimálně 1× ročně.

Dalším významným zdrojem je spalovna nebezpečného odpadu v Pardubické nemocnici. Spalovna slouží k odstraňování odpadu vzniklého v souvislosti s činností nemocnice při poskytování zdravotní péče.

V roce 2018 bylo spáleno 696 tun odpadu, tj. 93 % kapacity spalovny. 521 tun (75 %) odpadů pocházelo z Pardubické nemocnice, zbylé byly dodány zdravotnickými společnostmi podnikajícími v Pardubicích. Největší skupinu spalovaných odpadů tvořily odpady ze zdravotnictví, a to 81 % z celkového odstraněného množství odpadů. Jako podpůrné palivo je používán zemní plyn, jehož pomocí jsou udržovány požadované technologické parametry spalování odpadu.

Čištění spalin od škodlivin vznikajících při hoření je prováděno suchým a mokřím způsobem, rozklad dioxinů je prováděn katalyticky. Množství emisí škodlivých látek produkovaných spalovnou je kontrolováno kontinuálním monitoringem od firmy HORIBA, dvakrát za rok je prováděno autorizované měření emisí.



Ekonomika

Účetní informace

Základní kapitál Nemocnice Pardubického kraje byl k 31. 12. 2018 ve výši 439 208 tis. Kč. V roce 2018 nedošlo ke změně základního kapitálu nemocnice.

Společnost Nemocnice Pardubického kraje v období mezi 1. 1. – 31. 12. 2018 dosáhla výsledku hospodaření ve výši 1 480 tis. Kč (tj. účetní zisk).

Výsledek hospodaření za rok 2018 byl mimořádně ovlivněn zejména následujícími faktory:

- Pozitivně se na výsledku hospodaření projevilo vyúčtování se zdravotními pojišťovnami, přičemž nejvyšší podíl na výnosech měla Pardubická nemocnice.
- Dalším pozitivním faktorem byly nižší náklady na elektrickou energii a plyn.
- Kladně se na výsledku hospodaření projevila i uskutečněná fúze se společností DIMED s.r.o.
- V roce 2018 se opět zvýšil objem poskytované centrové péče a spotřeby léčiv na ni. Tato péče byla

zároveň 100% hrazena zdravotními pojišťovnami. Úroveň spotřeby speciálního zdravotnického materiálu byla o 8,0 % vyšší než v předchozím roce.

- Stejně jako v minulém roce měly na hospodaření negativní vliv zvýšené osobní náklady. K jejich navýšení došlo v důsledku kolektivního vyjednávání a následným plněním závazků vyplývajících z platné kolektivní smlouvy.

- Významné zatížení v oblasti služeb představovaly mimořádné náklady spojené s opravami a údržbou v oblasti stavební údržby nebo v oblasti oprav zdravotnické techniky. Stále pak dochází k rozšiřování a zkvalitňování SW vybavení a podpory např. navýšení počtu licencí Office365.

Dále uvádíme významné položky z Výkazu zisku a ztrát, které měly vliv na hospodářský výsledek za období 1. 1. – 31. 12. 2018.

Výkaz zisku a ztrát

za období 1. 1. – 31. 12. 2018, v tis. Kč

Náklady celkem	4 468 309
z toho spotřeba materiálu	1 033 297
z toho spotřeba energie	95 319
z toho služby	289 613
z toho osobní náklady	2 643 276
Výnosy celkem	4 469 790
z toho tržby z prodeje služeb	3 966 147
z toho tržby z prodeje zboží	299 118
z toho platby od PK	108 253



Vyrovnávací platba

V období 1. 1. – 31. 12. 2018 bylo proučtováno do výnosů 108 253 tis. Kč za poskytování veřejné služby pro Pardubický kraj.

Nemocnice	PKN	CHN	SYN	LIN	OUN	Celkem za dané období
Položky (v tis. Kč)	56 307	24 381	10 289	8 215	9 061	108 253

Porovnání významných položek Rozvahy

Rozvaha k datu (v tis. Kč)	31. 12. 2017	31. 12. 2018	Rozdíl mezi 2017 a 2018
Aktiva celkem netto	1 582 3467	1 783 047	200 701
z toho z toho dlouhodobý majetek	472 6277	453 701	-18 926
z toho oběžná aktiva	1 100 800	1 319 936	219 136
z toho krátkodobé pohledávky	527 725	654 704	126 979
z toho krátkodobý finanční majetek	415 609	496 660	81 051
Pasiva celkem	1 52 346	1 783 047	200 701
z toho základní kapitál	439 208	439 208	0
z toho rezervy	149 600	150 651	1 051
z toho dlouhodobé závazky	25 839	19 622	-6 217
z toho krátkodobé závazky	809 903	1 011 714	201 811

Komentář

Ke snížení hodnoty dlouhodobého majetku došlo v roce 2018 z důvodu vyšší hodnoty odpisů majetku, než byla hodnota zařazeného majetku.

Ke zvýšení hodnoty oběžných aktiv došlo v roce 2018 z důvodu nárůstu zásob materiálu a nárůstu dlouhodobých pohledávek splatných v dalších letech (jde se o pohledávky na rezidenční místa).

K nárůstu hodnoty krátkodobých pohledávek došlo v roce 2018 z důvodu neuhrazených pohledávek od zdravotních pojišťoven a neuhrazených předepsaných dotací.

Byly vytvořeny rezervy na nevyčerpanou dovolenou, soudní spory, extramurální péči, klinické studie,

preskripce, regulace zdravotních pojišťoven, opravy majetku, nevyčerpané dary, odměny, prémiové přísliby, odměny vyplývající z organizačních změn a takové, které mají za cíl podpořit stabilizaci na jednotlivých pracovištích.

K poklesu hodnoty dlouhodobých závazků došlo v roce 2018 z důvodu čtvrtletních splátek půjčky získané od Pardubického kraje.

Zvýšení hodnoty krátkodobých závazků v roce 2018 souvisí se zvýšenou hodnotou oběžných aktiv v oblasti zásob. Nemocnice Pardubického kraje hradila po celý rok 2018 své závazky ve lhůtě splatnosti.



Investice

Dlouhodobý majetek Nemocnice Pardubického kraje pořízený v období 1. 1. – 31. 12. 2018

Forma investice (v tis. Kč)	Celkem za období
Dlouhodobý nehmotný majetek – software	12 164
Dlouhodobý hmotný majetek – movité věci	87 931

Sponzoři a dárci

Dary poskytnuté Nemocnicí Pardubického kraje v období 1. 1. – 31. 12. 2018

Nemocnice Pardubického kraje srdečně děkuje všem sponzorům a dárcům za jejich finanční a věcné dary, a to jak jménem svým, tak i jménem svých pacientů.

Forma daru (v tis. Kč)	PKN	CHN	SYN	LIN	OUN	Celkem za období
Dary finanční	1 815	300	116	930	1 729	4 890
Dary věcné	385	57	65	1	244	752

Dotace a granty

Finanční prostředky čerpané Nemocnicí Pardubického kraje ze státního rozpočtu a fondů EU v období 1. 1. – 31. 12. 2018

Forma finančních prostředků	Čerpáno (v tis. Kč)
Dotace	20 944
Dotace na investice	3 227
Granty	0
Celkem	24 171



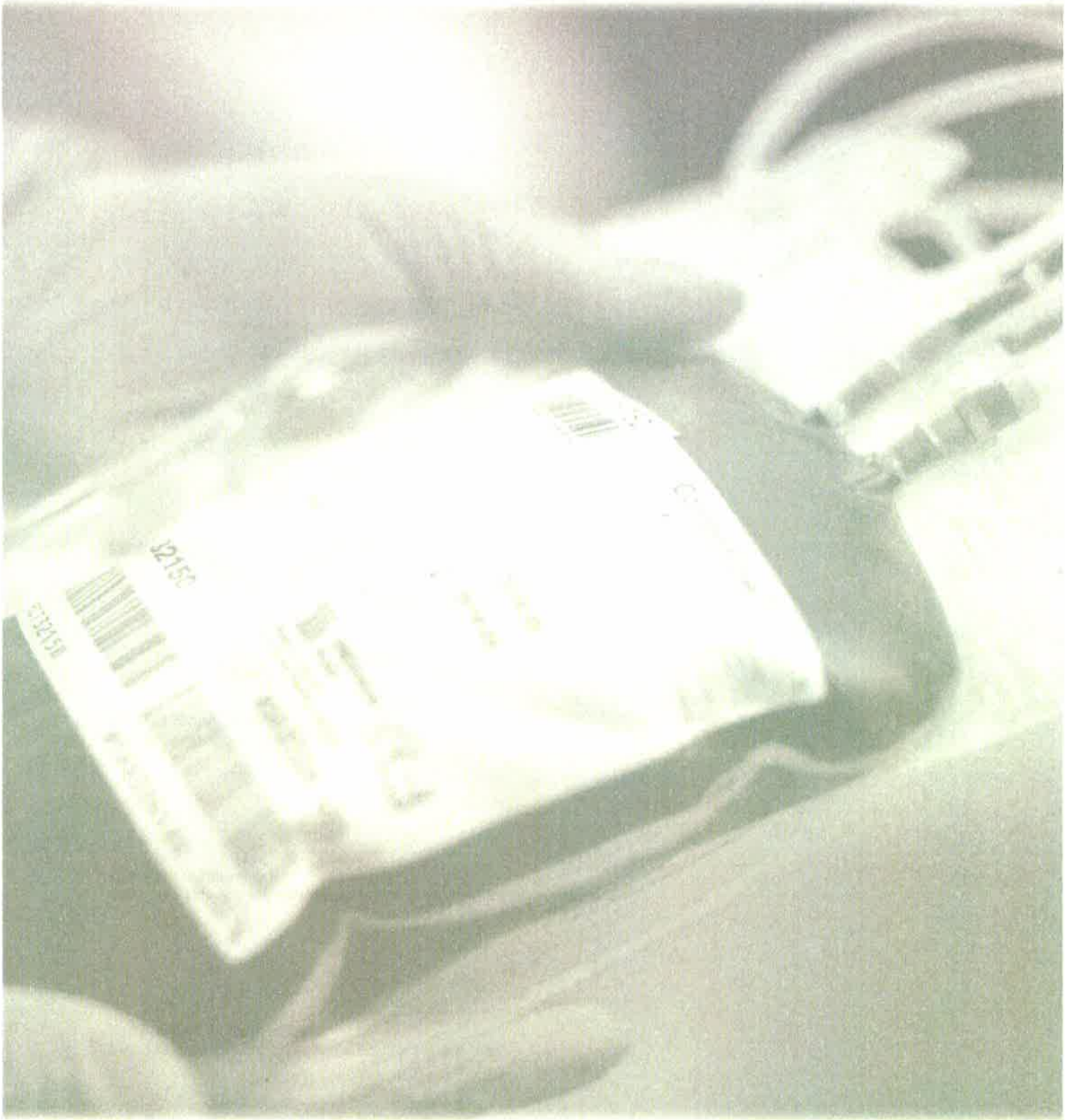
Předpokládaný vývoj činnosti účetní jednotky v roce 2019

Předpoklad vývoje činnosti společnosti v roce 2019 vychází z podmínek platných ke konci minulého účetního období a z objemu produkce vykázané vůči jednotlivým zdravotním pojišťovnám v referenčním období.

Na základě kvalifikovaných odhadů očekává vedení společnosti, že výnosy od zdravotních pojišťoven dosáhnou podle platné úhradové vyhlášky hodnoty 4 091 mil. Kč. V meziročním srovnání jde o nárůst o 376 mil. Kč, tento rozdíl je mimo jiné ovlivněn nárůstem hodnoty centrových léčiv.

Očekávané celkové náklady budou v roce 2019 ve výši 4 793 mil. Kč. Uvedená hodnota je v porovnání s výsledky z roku 2018 nárůstem o 320 mil. Kč. Hlavním důvodem růstu nákladů je plošné navýšení osobních nákladů (o 325,3 mil. Kč), které vyplynulo z kolektivního vyjednávání. Dalšími faktory jsou očekávané náklady související s opravami a návaznými investicemi (spalovna, stravovací provozy atd.), ale také očekávaný nárůst cen outsourcovaných služeb.





Výroční zpráva byla vytvořena dne 15. března 2019



MUDr. Tomáš Gottvald
předseda představenstva a generální ředitel



Ing. František Lešundák
místopředseda představenstva a ředitel pro provozně-ekonomický segment



MUDr. Vladimír Ninger, Ph.D.
člen představenstva a ředitel pro zdravotnický segment



Přílohy

Zpráva nezávislého auditora o ověření účetní závěrky a výroční zprávy za rok 2018

Rozvaha

Výkaz zisku a ztráty

Příloha v účetní závěrce

Přehled o změnách vlastního kapitálu

Zpráva o vztazích mezi propojenými osobami s přílohou

Výkaz cash flow



ZPRÁVA NEZÁVISLÉHO AUDITORA

pro akcionáře společnosti

Nemocnice Pardubického kraje, a.s.

Výrok auditora

Provedli jsme audit příložené účetní závěrky společnosti Nemocnice Pardubického kraje, a.s. (dále také „Společnost“), sestavené na základě českých účetních předpisů, která se skládá z rozvahy k 31. 12. 2018, výkazu zisku a ztráty, přehledu o změnách vlastního kapitálu a přehledu o peněžních tocích za rok končící 31. 12. 2018 a přílohy této účetní závěrky, která obsahuje popis použitých podstatných účetních metod a další vysvětlující informace. Údaje o Společnosti jsou uvedeny v bodě 1 přílohy této účetní závěrky.

Podle našeho názoru účetní závěrka podává věrný a poctivý obraz aktiv a pasiv společnosti Nemocnice Pardubického kraje, a.s. k 31. 12. 2018 a nákladů a výnosů a výsledku jejího hospodaření a peněžních toků za rok končící 31. 12. 2018 v souladu s českými účetními předpisy.

Základ pro výrok

Audit jsme provedli v souladu se zákonem o auditorech a standardy Komory auditorů České republiky pro audit, kterými jsou mezinárodní standardy pro audit (ISA) případně doplněné a upravené souvisejícími aplikačními doložkami. Naše odpovědnost stanovená těmito předpisy je podrobněji popsána v oddílu Odpovědnost auditora za audit účetní závěrky. V souladu se zákonem o auditorech a Etickým kodexem přijatým Komorou auditorů České republiky jsme na Společnosti nezávislí a splnili jsme i další etické povinnosti vyplývající z uvedených předpisů. Domníváme se, že důkazní informace, které jsme shromáždili, poskytují dostatečný a vhodný základ pro vyjádření našeho výroku.

Ostatní informace uvedené ve výroční zprávě

Ostatními informacemi jsou v souladu s § 2 písm. b) zákona o auditorech informace uvedené ve výroční zprávě mimo účetní závěrku a naši zprávu auditora. Za ostatní informace odpovídá představenstvo Společnosti.

Náš výrok k účetní závěrce se k ostatním informacím nevztahuje. Přesto je však součástí našich povinností souvisejících s auditem účetní závěrky seznámení se s ostatními informacemi a posouzení, zda ostatní informace nejsou ve významném (materiálním)

nesouladu s účetní závěrkou či s našimi znalostmi o účetní jednotce získanými během provádění auditu, nebo zda se jinak tyto informace nejeví jako významně (materiálně) nesprávné. Také posuzujeme, zda ostatní informace byly ve všech významných (materiálních) ohledech vypracovány v souladu s příslušnými právními předpisy. Tímto posouzením se rozumí, zda ostatní informace splňují požadavky právních předpisů na formální náležitosti a postup vypracování ostatních informací v kontextu významnosti (materiality), tj. zda případné nedodržení uvedených požadavků by bylo způsobilé ovlivnit úsudek činěný na základě ostatních informací.

Na základě provedených postupů, do míry, již dokážeme posoudit, uvádíme, že

- ostatní informace, které popisují skutečnosti, jež jsou též předmětem zobrazení v účetní závěrce, jsou ve všech významných (materiálních) ohledech v souladu s účetní závěrkou a
- ostatní informace byly vypracovány v souladu s právními předpisy.

Dále jsme povinni uvést, zda na základě poznatků a povědomí o Společnosti, k nimž jsme dospěli při provádění auditu, ostatní informace neobsahují významné (materiální) věcné nesprávnosti. V rámci uvedených postupů jsme v obdržovaných ostatních informacích žádné významné (materiální) věcné nesprávnosti nezjistili.

Odpovědnost představenstva, dozorčí rady a výboru pro audit Společnosti za účetní závěrku

Představenstvo Společnosti odpovídá za sestavení účetní závěrky podávající věrný a poctivý obraz v souladu s českými účetními předpisy a za takový vnitřní kontrolní systém, který považuje za nezbytný pro sestavení účetní závěrky tak, aby neobsahovala významné (materiální) nesprávnosti způsobené podvodem nebo chybou.

Při sestavování účetní závěrky je představenstvo Společnosti povinno posoudit, zda je Společnost schopna nepřetržitě trvat, a pokud je to relevantní, popsat v příloze účetní závěrky záležitosti týkající se jejího nepřetržitého trvání a použití předpokladu nepřetržitého trvání při sestavení účetní závěrky, s výjimkou případů, kdy představenstvo plánuje zrušení Společnosti nebo ukončení její činnosti, resp. kdy nemá jinou reálnou možnost než tak učinit.

Za dohled nad procesem účetního výkaznictví ve Společnosti odpovídá dozorčí rada a výbor pro audit.

Odpovědnost auditora za audit účetní závěrky

Naším cílem je získat přiměřenou jistotu, že účetní závěrka jako celek neobsahuje významnou (materiální) nesprávnost způsobenou podvodem nebo chybou a vydat zprávu auditora obsahující náš výrok. Přiměřená míra jistoty je velká míra jistoty, nicméně není zárukou, že audit provedený v souladu s výše uvedenými předpisy ve všech případech v účetní závěrce odhalí případnou existující významnou (materiální) nesprávnost. Nesprávnosti mohou vznikat v důsledku podvodů nebo chyb a považují se za významné (materiální), pokud lze reálně předpokládat, že by jednotlivě nebo v souhrnu mohly ovlivnit ekonomická rozhodnutí, která uživatelé účetní závěrky na jejím základě přijmou.

Při provádění auditu v souladu s výše uvedenými předpisy je naší povinností uplatňovat během celého auditu odborný úsudek a zachovávat profesní skepticismus. Dále je naší povinností:

- Identifikovat a vyhodnotit rizika významné (materiální) nesprávnosti účetní závěrky způsobené podvodem nebo chybou, navrhnout a provést auditorské postupy reagující na tato rizika a získat dostatečné a vhodné důkazní informace, abychom na jejich základě mohli vyjádřit výrok. Riziko, že neodhalíme významnou (materiální) nesprávnost, k níž došlo v důsledku podvodu, je větší než riziko neodhalení významné (materiální) nesprávnosti způsobené chybou, protože součástí podvodu mohou být tajné dohody (koluze), falšování, úmyslná opomenutí, nepravdivá prohlášení nebo obcházení vnitřních kontrol.
- Seznámit se s vnitřním kontrolním systémem Společnosti relevantním pro audit v takovém rozsahu, abychom mohli navrhnout auditorské postupy vhodné s ohledem na dané okolnosti, nikoli abychom mohli vyjádřit názor na účinnost jejího vnitřního kontrolního systému.
- Posoudit vhodnost použitých účetních pravidel, přiměřenost provedených účetních odhadů a informace, které v této souvislosti představenstvo Společnosti uvedlo v příloze účetní závěrky.
- Posoudit vhodnost použití předpokladu nepřetržitého trvání při sestavení účetní závěrky představenstvem a to, zda s ohledem na shromážděné důkazní informace existuje významná (materiální) nejistota vyplývající z událostí nebo podmínek, které mohou významně zpochybnit schopnost Společnosti nepřetržitě trvat. Jestliže dojdeme k závěru, že taková významná (materiální) nejistota existuje, je naší povinností upozornit v naší zprávě na informace uvedené v této souvislosti v příloze účetní závěrky, a pokud tyto informace nejsou dostatečné, vyjádřit modifikovaný výrok. Naše závěry týkající se schopnosti Společnosti nepřetržitě trvat vycházejí z důkazních informací, které jsme získali do data naší zprávy. Nicméně budoucí události nebo podmínky mohou vést k tomu, že Společnost ztratí schopnost nepřetržitě trvat.
- Vyhodnotit celkovou prezentaci, členění a obsah účetní závěrky, včetně přílohy, a dále to, zda účetní závěrka zobrazuje podkladové transakce a události způsobem, který vede k věrnému zobrazení.

Naší povinností je informovat představenstvo, dozorčí radu a výbor pro audit mimo jiné o plánovaném rozsahu a načasování auditu a o významných zjištěních, která jsme v jeho průběhu učinili, včetně zjištěných významných nedostatků ve vnitřním kontrolním systému.

V Praze, dne 15. 3. 2019

HZConsult s.r.o.

HZConsult s.r.o.

Evidenční č. oprávnění KA ČR 312

Kodaňská 46

100 10 Praha 10



Ing. Miloš Havránek

Evidenční č. oprávnění KA ČR 1211

ROZVAHA
v plném rozsahu
ke dni 31.12.2018
(v celých tisících Kč)

**Nemocnice Pardubického kraje,
a.s.**

Sídlo nebo bydliště účetní jednotky a místo podnikání
liší-li se od bydliště:

**Pardubičky, Kyjevská 44
Pardubice
532 03**

IČO
27520536

Označení a	AKTIVA b	Čís. c	Běžné účetní období			Minulé účetní období 4
			Brutto 1	Korekce 2	Netto 3	
	AKTIVA CELKEM	1	2 821 198	-1 038 151	1 783 047	1 582 346
B.	Dlouhodobý majetek	20	1 489 098	-1 035 397	453 701	472 627
B.I.	Dlouhodobý nehmotný majetek	30	88 649	-66 466	22 183	19 577
B.I.2.	Ocenitelná práva	32	88 649	-66 466	22 183	18 488
B.I.2.1.	Software	33	88 649	-66 466	22 183	18 488
B.I.5.	Poskytnuté zálohy na dlouhodobý nehmotný majetek a nedokončený dlouhodobý nehmotný majetek	37	0	0	0	1 089
B.I.5.2.	Nedokončený dlouhodobý nehmotný majetek	39	0	0	0	1 089
B.II.	Dlouhodobý hmotný majetek	40	1 400 449	-968 931	431 518	453 050
B.II.1.	Pozemky a stavby	41	144 760	-21 410	123 350	121 393
B.II.1.1.	Pozemky	42	2 220	0	2 220	2 220
B.II.1.2.	Stavby	43	142 540	-21 410	121 130	119 173
B.II.2.	Hmotné movité věci a jejich soubory	44	1 244 224	-947 521	296 703	307 535
B.II.4.	Ostatní dlouhodobý hmotný majetek	46	265	0	265	265
B.II.4.3.	Jiný dlouhodobý hmotný majetek	49	265	0	265	265
B.II.5.	Poskytnuté zálohy na dlouhodobý hmotný majetek a nedokončený dlouhodobý hmotný majetek	50	11 200	0	11 200	23 858
B.II.5.2.	Nedokončený dlouhodobý hmotný majetek	52	11 200	0	11 200	23 858
C.	Oběžná aktiva	70	1 322 690	-2 754	1 319 936	1 100 800
C.I.	Zásoby	71	86 643	0	86 643	89 043
C.I.1.	Materiál	72	64 507	0	64 507	70 601
C.I.3.	Výrobky a zboží	74	22 136	0	22 136	18 442
C.I.3.2.	Zboží	76	22 136	0	22 136	18 442
C.II.	Pohledávky	80	739 387	-2 754	736 633	596 148
C.II.1.	Dlouhodobé pohledávky	81	81 929	0	81 929	68 423
C.II.1.5.	Pohledávky - ostatní	86	81 929	0	81 929	68 423
C.II.1.5.2.	Dlouhodobé poskytnuté zálohy	88	144	0	144	144
C.II.1.5.4.	Jiné pohledávky	90	81 785	0	81 785	68 279
C.II.2.	Krátkodobé pohledávky	100	657 458	-2 754	654 704	527 725
C.II.2.1.	Pohledávky z obchodních vztahů	101	394 039	-2 754	391 285	386 281
C.II.2.4.	Pohledávky ostatní	104	263 419	0	263 419	141 444



Označení a	A K T I V A b	Čís. c	Běžné účetní období			Minulé účetní období 4
			Brutto 1	Korekce 2	Netto 3	
C.II.2.4.3.	Stát - daňové pohledávky	107	0	0	0	5
C.II.2.4.4.	Krátkodobé poskytnuté zálohy	108	1 417	0	1 417	1 246
C.II.2.4.5.	Dohadné účty aktivní	109	216 099	0	216 099	99 800
C.II.2.4.6.	Jiné pohledávky	110	45 903	0	45 903	40 394
C.IV.	Peněžní prostředky	125	496 660	0	496 660	415 609
C.IV.1.	Peněžní prostředky v pokladně	126	134 032	0	134 032	3 751
C.IV.2.	Peněžní prostředky na účtech	127	362 628	0	362 628	411 858
D.	Časové rozlišení aktiv	130	9 410	0	9 410	8 919
D.1.	Náklady příštích období	131	7 343	0	7 343	6 966
D.3.	Příjmy příštích období	133	2 067	0	2 067	1 952

Označení a	P A S I V A b	Čís. c	Stav v běžném účet. období 5	Stav v minulém účet. období 6
	PASIVA CELKEM	200	1 783 047	1 582 346
A.	Vlastní kapitál	210	597 159	595 743
A.I.	Základní kapitál	220	439 208	439 208
A.I.1.	Základní kapitál	221	439 208	439 208
A.II.	Ážio a kapitálové fondy	230	74 608	74 672
A.II.2.	Kapitálové fondy	232	74 608	74 672
A.II.2.1.	Ostatní kapitálové fondy	233	91 070	91 070
A.II.2.3.	Oceňovací rozdíly z přecenění při přeměnách obchodních korporací (+/-)	235	-16 462	-16 398
A.III.	Fondy ze zisku	240	16 063	16 063
A.III.1.	Ostatní rezervní fondy	241	16 063	16 063
A.IV.	Výsledek hospodaření minulých let (+/-)	250	65 800	62 040
A.IV.1.	Nerozdělený zisk nebo neuhrazená ztráta minulých let (+/-)	251	65 800	62 040
A.V.	Výsledek hospodaření běžného účetního období	260	1 480	3 759
B.+ C.	CIZÍ ZDROJE	270	1 181 987	985 342
B.	Rezervy	280	150 651	149 600
B.4.	Ostatní rezervy	284	150 651	149 600
C.	Závazky	290	1 031 336	835 742
C.I.	Dlouhodobé závazky	291	19 622	25 839
C.I.3.	Dlouhodobé přijaté zálohy	296	3 287	4 383
C.I.6.	Závazky - ovládaná nebo ovládající osoba	299	16 250	21 250



Označení a	PASIVA b	Čís. c	Stav v běžném účet. období 5	Stav v minulém účet. období 6
C.I.9.	Závazky - ostatní	302	85	206
C.I.9.3.	Jiné závazky	305	85	206
C.II.	Krátkodobé závazky	310	1 011 714	809 903
C.II.3.	Krátkodobé přijaté zálohy	315	174 503	89 897
C.II.4.	Závazky z obchodních vztahů	316	301 760	322 234
C.II.6.	Závazky - ovládaná nebo ovládající osoba	318	5 000	5 000
C.II.8.	Závazky ostatní	320	530 451	392 772
C.II.8.2.	Krátkodobé finanční výpomoci	322	0	10
C.II.8.3.	Závazky k zaměstnancům	323	130 630	119 086
C.II.8.4.	Závazky ze sociálního zabezpečení a zdravotního pojištění	324	74 488	67 360
C.II.8.5.	Stát - daňové závazky a dotace	325	137 029	136 442
C.II.8.6.	Dohadné účty pasivní	326	182 245	65 655
C.II.8.7.	Jiné závazky	327	6 059	4 219
D.	Časové rozlišení pasiv	340	3 901	1 261
D.1.	Výdaje příštích období	341	3 901	1 214
D.2.	Výnosy příštích období	342	0	47



Sestaveno dne: 15. 3. 2019	Podpisový záznam statutárního orgánu účetní jednotky nebo podpisový záznam fyzické osoby, která je účetní jednotkou MUDr. Tomáš Gottvald, Ing. František Lušundák
Právní forma účetní akciová společnost	Předmět podnikání Provozování nestátního zdravotnického zařízení

VÝKAZ ZISKU A ZTRÁTY v plném rozsahu

ke dni 31.12.2018

(v celých tisících Kč)

IČO
27520536

Označení a	T E X T b	Čís.f. c	Skutečnost v účetním období	
			sledovaném 1	minulém 2
I.	Tržby z prodeje výrobků a služeb	1	3 966 147	3 700 041
II.	Tržby za prodej zboží	2	299 118	290 594
A.	Výkonová spotřeba	3	1 715 433	1 659 866
A.1.	Náklady vynaložené na prodané zboží	4	233 046	225 944
A.2.	Spotřeba materiálu a energie	5	1 128 616	1 089 794
A.3.	Služby	6	353 771	344 128
C.	Aktivace (-)	8	-74 331	-75 039
D.	Osobní náklady	9	2 643 276	2 371 229
D.1.	Mzdové náklady	10	1 972 629	1 767 973
D.2.	Náklady na sociální zabezpečení, zdravotní pojištění a ostatní náklady	11	670 646	603 256
D.2.1.	Náklady na sociální zabezpečení, zdravotní pojištění	12	655 681	588 130
D.2.2.	Ostatní náklady	13	14 965	15 126
E.	Úpravy hodnot v provozní oblasti	14	90 467	86 914
E.1.	Úpravy hodnot dlouhodobého nehmotného a hmotného majetku	15	89 626	87 176
E.1.1.	Úpravy hodnot dlouhodobého nehmotného a hmotného majetku - trvalé	16	89 626	87 176
E.3.	Úpravy hodnot pohledávek	19	841	-261
III.	Ostatní provozní výnosy	20	204 141	212 229
III.1.	Tržby z prodaného dlouhodobého majetku	21	295	298
III.2.	Tržby z prodaného materiálu	22	48 805	48 870
III.3.	Jiné provozní výnosy	23	155 042	163 061
F.	Ostatní provozní náklady	24	92 598	148 048
F.1.	Zůstatková cena prodaného dlouhodobého majetku	25	0	3
F.2.	Zůstatková cena prodaného materiálu	26	47 537	48 308
F.3.	Daně a poplatky	27	475	329
F.4.	Rezervy v provozní oblasti a komplexní náklady příštích období	28	1 051	60 624
F.5.	Jiné provozní náklady	29	43 536	38 785
*	* Provozní výsledek hospodaření (+/-)	30	1 962	11 846
VI.	Výnosové úroky a podobné výnosy	39	383	175
VI.2.	Ostatní výnosové úroky a podobné výnosy	41	383	175
J.	Nákladové úroky a podobné náklady	43	397	374
J.2.	Ostatní nákladové úroky a podobné náklady	45	397	374



Označení a	TEXT b	Čís.ř. c	Skutečnost v účetním období	
			sledovaném 1	minulém 2
VII.	Ostatní finanční výnosy	46	0	0
K.	Ostatní finanční náklady	47	468	1 043
*	* Finanční výsledek hospodářství (+/-)	48	-482	-1 242
**	** Výsledek hospodářství před zdaněním (+/-)	49	1 480	10 604
L.	Daň z příjmů	50	0	1 802
L.1.	Daň z příjmů splatná	51	0	1 802
**	** Výsledek hospodářství po zdanění (+/-)	53	1 480	8 802
***	*** Výsledek hospodářství za účetní období (+/-)	55	1 480	8 802
*	* Čistý obrát za účetní období= I.+II.+III.+IV.+V.+VI.+VII.	56	4 469 790	4 203 039



Sestaveno dne: 15. 3. 2019	Podpisový záznam statutárního orgánu účetní jednotky nebo podpisový záznam fyzické osoby, která je účetní jednotkou MUDr. Tomáš Gottvald, Ing. František Lešundák
Právní forma účetní akciová společnost	Předmět podnikání Provozování nestátního zdravotnického zařízení



NEMOCNICE
PARDUBICKÉHO KRAJE

Nemocnice Pardubického kraje, a.s.
se sídlem Kyjevská 44, 532 03 Pardubice
IČ 275 20 536

Příloha v účetní závěrce v plném rozsahu
za období 1. 1. – 31. 12. 2018
podle zákona č.563/1991 Sb. o účetnictví v platném znění a §39 vyhlášky 500/2002 Sb.





Obsah

1. Obecné údaje

- 1.1. Základní údaje
- 1.2. Předmět podnikání
- 1.3. Údaje o fyzických a právnických osobách, které se podílejí 20 a více procenty na základním kapitálu účetní jednotky
- 1.4. Popis změn a dodatků provedených v uplynulém účetním období v OR
- 1.5. Popis organizační struktury účetní jednotky a její zásadní změny během uplynulého účetního období
- 1.6. Jména a příjmení členů statutárních orgánů k rozvahovému dni
- 1.7. Fúze sloučením se společností DIMED s.r.o.
- 1.8. Průměrný přepočtený počet zaměstnanců během účetního období, z toho počet členů řídicích orgánů
- 1.9. Osobní náklady, které byly vynaloženy na zaměstnance a z toho na členy řídicích orgánů
- 1.10. Výše půjček, úvěrů, s uvedením úrokové sazby a hlavních podmínek, poskytnutá zajištění a ostatní plnění (např. bezplatná předání k užívání osobních automobilů nebo jiných movitých a nemovitých věcí, využití služeb poskytovaných účetní jednotkou, jak v peněžní, tak v nepeněžní formě osobám, které jsou statutárním orgánem, členům statutárních nebo jiných řídicích a dozorčích orgánů včetně bývalým osobám a členům těchto orgánů v úhrnné výši odděleně za jednotlivé kategorie osob.

2. Účetní metody

- 2.1. Aplikace obecných účetních zásad
- 2.2. Použité účetní metody
- 2.3. Způsoby oceňování a odpisování
- 2.4. Informace o odchylkách od metod podle § 7 odst. 5 zákona, jejich vliv na majetek a závazky, na finanční situaci a výsledek hospodaření účetní jednotky
- 2.5. Způsob stanovení opravných položek a opravek k majetku. Zdroje informací pro stanovení výše opravných položek a opravek.
- 2.6. Způsob uplatněný při přepočtu údajů v cizích měnách na českou měnu
- 2.7. Způsob stanovení reálné hodnoty příslušného majetku a závazků

3. Významné položky (skupiny položek) z rozvahy (bilance) a výkazu zisku a ztráty

- 3.1. Významné údaje, které nejsou v účetních výkazech samostatně vykázány
- 3.2. Doměrky splatné daně z příjmů za minulá účetní období
- 3.3. Rozpis odloženého daňového závazku nebo pohledávky
- 3.4. Rozpis rezerv
- 3.5. Rozpis dlouhodobých bankovních úvěrů včetně úrokových sazeb a popisu zajištění úvěrů
- 3.6. Přijaté dotace na investiční a provozní účely
- 3.7. Rozpis majetku, pohledávek a závazků
- 3.8. Přírůstky a úbytky významných položek aktiv
- 3.9. Pohledávky a závazky po lhůtě splatnosti
- 3.10. Pohledávky a závazky, které k rozvahovému dni mají dobu splatnosti delší než 5 let
- 3.11. Zatížení majetku zástavním právem nebo věcným břemenem
- 3.12. Převedené nebo poskytnuté zajištění
- 3.13. Drobný nehmotný a hmotný majetek neuvedený v rozvaze
- 3.14. Cizí majetek uvedený v rozvaze, např. majetek v rámci najatého podnik, nebo jeho část



- 3.15. Celková výše závazků, které nejsou vykázány v rozvaze
- 3.16. Penzijní závazky, závazky vůči účetním jednotkám v konsolidačním celku
- 3.17. Emisní poukázky dle § 6
- 4. Významné události, které se staly mezi rozvahovým dnem a okamžikem sestavení účetní závěrky podle § 19 odst. 5 zákona o účetnictví**
- 5. Náklady a výnosy provozního výsledku hospodaření v druhovém členění**
- 6. Změny vlastního kapitálu**
 - 6.1. Ocenění podle § 25 zákona o účetnictví
 - 6.2. Změny podílů během účetního období
 - 6.3. Vyměnitelné dluhopisy nebo podobné cenné papíry nebo práva s vyznačením jejich počtu a rozsahu práv, která zakládají
 - 6.4. Významné položky zvýšení nebo snížení u jednotlivých složek vlastního kapitálu
 - 6.5. Struktura vlastního kapitálu po přeměně
- 7. Rozvrh tržeb z prodeje zboží, výrobků a služeb**
 - 7.1. Podle druhů činnosti
 - 7.2. Podle zeměpisného umístění trhů
- 8. Doplňující informace**
 - 8.1. Výše splatných závazků pojistného na sociálním zabezpečení a příspěvku na státní politiku zaměstnanosti
 - 8.2. Výše splatných závazků veřejného zdravotního pojištění a výši evidovaných daňových nedoplatků u místně příslušných finančních orgánů
 - 8.3. Ostatní údaje dle ustanovení prováděcí vyhlášky č. 500/2002 Sb., § 39 odst.
 - 8.4. Informace o celkových nákladech na odměny auditorské společnosti
 - 8.5. Ostatní údaje dle ustanovení zákona o účetnictví č. 563/1991 Sb. a prováděcí vyhlášky č. 500/2002 Sb., § 39 odst. 14



I. Obecné údaje

1.1 Základní údaje

Název účetní jednotky: Nemocnice Pardubického kraje, a.s.
IČO: 275 20 536
DIČ: CZ27520536
Sídlo: Kyjevská 44, 532 03 Pardubice
Právní forma: akciová společnost
Rozhodující předmět činnosti: Komplexní ambulantní a lůžková léčebná péče
Datum vzniku: 25. 7. 2007 – zápis v OR
Rozvahový den: 31. 12. 2018
Sestavení účetní závěrky za období: 1. 1. – 31. 12. 2018

1.2 Předmět podnikání

Podnikání v oblasti nakládání s nebezpečnými odpady
Technicko-organizační činnosti v oblasti požární ochrany
Činnost účetních poradců, vedení účetnictví, vedení daňové evidence
Výroba, obchod a služby neuvedené v příloze 1 až 3 živnostenského zákona
Silniční motorová doprava
Čištění a praní textilu a oděvů
Poskytování zdravotních služeb
Prodej kvasného lihu, konzumního lihu a lihovin
Poskytování služeb v oblasti bezpečnosti a ochrany zdraví při práci

1.3 Údaje o fyzických a právnických osobách, které se podílejí 20 a více procenty na základním kapitálu účetní jednotky

Jméno, název podílníka	
Pardubický kraj, Komenského nám. 125, 532 11 Pardubice, IČ: 708 92 822	100 %

1.4 Popis změn a dodatků provedených v uplynulém účetním období v obchodním rejstříku

Místopředseda představenstva Ing. Petr Rudzan rezignoval na funkci k 30. září 2018. Odvolání z funkce člena dozorčí rady byli Ing. Miroslav Gregor, Mgr. Jana Svojanovská. Jmenování byli Mgr. Bc. Pavel Čech, MUDr. Aleš Vrbacký a znovuzvolen byl Bc. Marek Šisler.
Den vzniku členství: 30. září 2018

Změna ve výši základního kapitálu:

Nebyly změny.

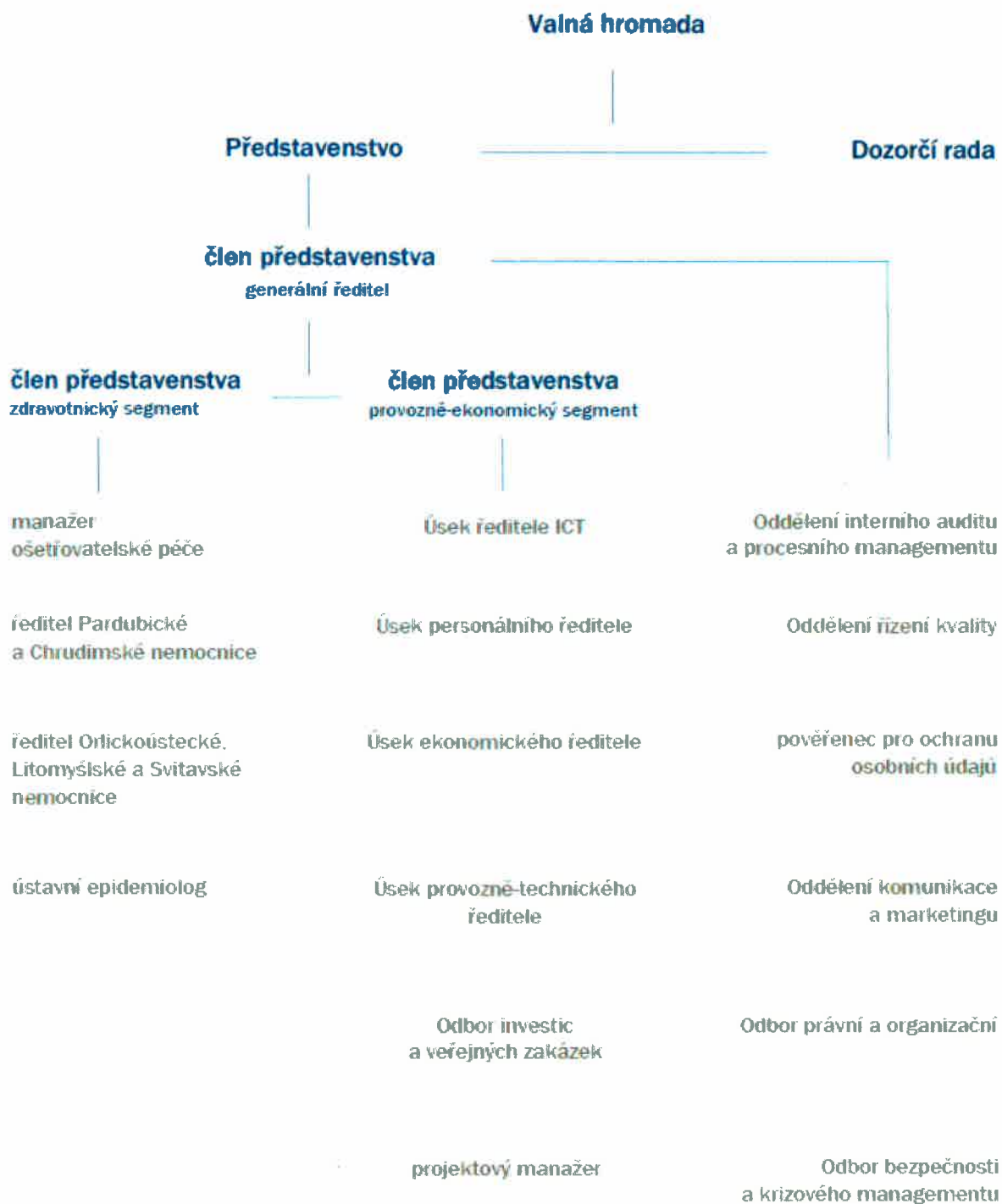
1.5 Popis organizační struktury účetní jednotky a její zásadní změny během uplynulého účetního období

Obchodní korporace se podřídila zákonu jako celku postupem podle § 777 odst. 5 zákona č. 90/2012 Sb., o obchodních společnostech a družstvech.





**Základní organizační struktura Nemocnice Pardubického kraje, a. s.
k 31. 12. 2018.**





1.6 Jména a příjmení členů statutárního orgánu k rozvahovému dni

Popis organizační struktury účetní jednotky k rozvahovému dni:

Statutární orgán – představenstvo

Předseda představenstva

MUDr. TOMÁŠ GOTTVALD

Bratraců Veverkových 1030, Zelené Předměstí, 530 02 Pardubice

Den vzniku funkce: 9. ledna 2015

Den vzniku členství: 31. prosince 2014

Člen představenstva

MUDr. VLADIMÍR NINGER, Ph.D.

Spojilská 1777, Bílé Předměstí, 530 03 Pardubice

Den vzniku funkce: 9. ledna 2015

Den vzniku členství: 31. prosince 2014

Způsob jednání za společnost

Při právních jednáních v písemné formě Společnost zastupují vždy alespoň dva členové představenstva společně. V ostatních případech Společnost zastupuje každý člen představenstva samostatně.

Dozorčí rada

Počet členů: 6

Předseda dozorčí rady:

MUDr. Vítězslav NOVOHRADSKÝ

Jana Zajíce 984, Studánka, 530 12 Pardubice

Den vzniku funkce: 16. února 2017

Den vzniku členství: 23. ledna 2017

Místopředseda dozorčí rady:

Ing. Ladislav VALTR, MBA

Ladova 1843, 565 01 Choceň

Den vzniku funkce: 31. srpna 2017

Den vzniku členství: 29. května 2017

Člen dozorčí rady:

Mgr. Bc. PAVEL ČECH

č.p. 61, 783 13 Liboš

Den vzniku členství: 30. září 2018

Člen dozorčí rady:

MUDr. VĚRA UHLÍROVÁ

K. H. Borovského 672, 565 01 Choceň

Den vzniku členství: 31. prosince 2014





Člen dozorčí rady:

MUDr. ALEŠ VRBACKÝ
Počápejská 882, 533 04 Sezemice
Den vzniku členství: 30. září 2018

Člen dozorčí rady:

Bc. Marek ŠISLER
Opatovec 166, 568 02
Den vzniku členství: 19. března 2015 a znovu zvolen k 30. září 2018

Změna ve výši základního kapitálu:

Nebyly změny.

1.7 Fúze sloučením se společností DIMED s.r.o.

Dle projektu fúze sloučením mezi zúčastněnými společnostmi společností DIMED s.r.o., se sídlem Kyjevská 44, Pardubičky, 530 03 Pardubice, IČO 272 29 947, jako zanikající společností, a společností Nemocnice Pardubického kraje, a.s., se sídlem Pardubice, Kyjevská 44, PSČ 53203, IČO 275 20 536 (dále jako NPK), jako nástupnickou společností, společnost DIMED s.r.o. zanikla bez likvidace a její veškeré jmění přešlo na společnost Nemocnice Pardubického kraje, a.s., která vstoupila do právního postavení zanikající společnosti jako její univerzální právní nástupce. Rozhodný den fúze byl 1. leden 2018 a zápis do obchodního rejstříku 30. června 2018.

Výkaz rozvaha a výkaz zisků a ztrát k 31. 12. 2018 obsahují ve sloupci minulé účetní období data z konsolidované účetní závěrky a zahajovací rozvahy k 1. 1. 2018 po vyloučení vzájemných vztahů mezi NPK a DIMEDEM.

1.7.1 Výše vlastního kapitálu a výše účetního výsledku hospodaření za poslední účetní období těchto obchodních společností nebo družstev s ohledem na spolehlivost, srovnatelnost, srozumitelnost a významnost (§ 19 odst. 6 zákona o účetnictví)

Nevyskytuje se.





1.8 Průměrný přepočtený počet zaměstnanců během účetního období.

Kategorie	Průměr v roce 2017	Průměr v roce 2018	Rozdíl	Index (%)
Lékaři	632,62	658,89	+26,27	104,15
Farmaceuti	28,55	31,37	+2,82	109,88
Sestry a PA	1 578,76	1 569,35	-9,41	99,40
Ostatní ZPBD	350,23	461,45	+111,22	131,76
ZPSZ	114,66	124,01	+9,35	108,15
ZPOD	638,92	530,44	-108,48	83,02
JOP	15,88	9,29	-6,59	58,50
Zdravotníci celkem	3 359,62	3 384,80	+25,18	100,75
THP	331,55	339,56	+8,01	102,41
Dělníci	487,51	493,50	+5,99	101,23
CELKEM	4 178,68	4 217,86		

1.9 Osobní náklady, které byly vynaloženy na zaměstnance.

	Výše osobních nákladů na zaměstnance k 31. 12. 2018 v tis. Kč
NPK	2.643.276

z toho osobní náklady členů statutárních a dozorčích orgánů.

	Osobní náklady k 31. 12. 2018 v tis. Kč
NPK	8.423

1.10 Výše půjček, úvěrů, s uvedením úrokové sazby a hlavní podmínek, poskytnutá zajištění a ostatní plnění (např. bezplatná předání k užívání osobních automobilů nebo jiných movitých a nemovitých věcí, využití služeb poskytovaných účetní jednotkou a platby důchodového připojištění), jak peněžní, tak v nepeněžní formě osobám, které jsou statutárním orgánem, členům statutárních nebo jiných řídicích a dozorčích orgánů včetně bývalým osobám a členům těchto orgánů v úhrnné výši odděleně za jednotlivé kategorie osob

Statutárním orgánu společnosti (tj. všem členům představenstva) byla k základu daně z příjmu ze závislé činnosti během účetního období připočtena za bezplatné předání osobního automobilu do užívání finanční částka:

	k 31. 12. 2018 v tis. Kč
NPK	314

Členům statutárních orgánů nebyly poskytnuty zápůjčky ani úvěry.

II. Účetní metody

2.1 Aplikace obecných účetních zásad

Účetní zásady uplatňované v NPK jsou v souladu s platnou legislativou.

2.2 Použité účetní metody

K 31. 12. 2018 společnost neuplatňuje žádné metody, které by se lišily od zákonem stanovených účetních metod.

2.3 Způsoby oceňování a odepisování k 31. 12. 2018

Nemocnice postupují dle Účetní směrnice NPK: OS_NPK_20_04

Druhy aktiv	Oceňení
Materiál	Pořizovací cena
Nedokončená výroba	Nevyskytuje se
Polotovary vlastní výroby	Nevyskytuje se
Výrobky	Nevyskytuje se
Zvířata	Nevyskytuje se
Zboží	Pořizovací cena
DHM vytvořený vlastní činností	Vlastní náklady dle kalkulace
DNM vytvořený vlastní činností	Nevyskytuje se
Cenné papíry	Nevyskytuje se
Majetkové účasti	Nevyskytuje se
Příchovky a přírůstky zvířat	Nevyskytuje se

Oceňování probíhá v souladu s účetními předpisy a platnou legislativou, především § 24 a § 25 zákona o účetnictví.

Postupy stanovení účetních odpisů dlouhodobého majetku vycházejí z plánu účetních odpisů. Účetní jednotka má stanoven lineární způsob odepisování. Daňové odpisy uplatňuje účetní jednotka v souladu se zákonem o dani z příjmu. Dle Účetní směrnice NPK OS_NPK_20_04 byly sjednoceny metody odepisování dle následující tabulky:





Dlouhodobý nehmotný majetek	Odpis.skupina	Metoda	Doba odpisování
Software		lineární	60 měsíců
Technické zhodnocení SW		lineární	36 měsíců
Dlouhodobý hmotný majetek	Odpis.skupina	Metoda	Doba odpisování
Výpočetní technika a dýchací přístroje a další majetek	I	lineární	60 měsíců
Zdravotnické přístroje, auta, inventář a další majetek	II	lineární	96 měsíců
Provozní přístroje, klimatizace a další majetek	III	lineární	240 měsíců
Rekreační zařízení, infrastruktura bez optických vláken a další majetek	IV	lineární	240 měsíců
Technické zhodnocení budov pronajatých od Pardubického kraje a další majetek	V	lineární	360 měsíců
Ubytovací zařízení, administrativní budovy ve vlastnictví nemocnic a další majetek	VI	lineární	1080 měsíců

2.4 Informace o odchylkách od metod podle § 7 odst. 5 zákona, jejich vliv na majetek a závazky, na finanční situaci a výsledek hospodaření účetní jednotky

Společnost účtuje o předběžných úhradách smluvených se zdravotními pojišťovnami jako o výnosech účetními zápisy MD 311 odběratelé / Dal 602 tržby z prodeje služeb, nikoli jako o závazcích MD 221 bankovní účty / Dal 324 přijaté zálohy.

Vyúčtování poskytnuté zdravotní péče za příslušný kalendářní rok je prováděno v souladu s příslušnými právními předpisy. Pro rok 2018 se jedná o vyhlášku Ministerstva zdravotnictví č. 353/2017 Sb., o stanovení hodnot bodu, výše úhrad zdravotní péče hrazené ze zdravotního pojištění a regulačních omezení objemu poskytnuté zdravotní péče pro rok 2018. Výsledná paušální úhrada náleží zdravotnickému zařízení při splnění příslušných podmínek, uvedených mimo jiné v příslušných bodech této vyhlášky. Nemocnice vykazuje výkony zdravotním pojišťovnám průběžně dle poskytované péče, o těchto předběžných platbách účtuje až ve chvíli, kdy zdravotní pojišťovna tyto vykázané body (tj. počet hospitalizací, počet bodů za výkony, DRG) uzná, a to v návaznosti na výše citovanou úhradovou vyhlášku.

2.5 Způsob stanovení opravných položek a oprav k majetku. Zdroje informací pro stanovení výše opravných položek a oprav

Opravné položky k pohledávkám jsou účtovány v souladu se směrnicí NPK Evidence a vymáhání pohledávek a závazků NPK OS_NPK_05_01.

Opravné položky jsou tvořeny ve výši 100 % pro pohledávky více než 360 dnů po splatnosti. V odůvodněných případech, kdy je účetní jednotka schopna na individuální bázi posoudit rizikovost konkrétní pohledávky, lze tvořit opravnou položku individuálně za účelem dosažení věrného a poctivého obrazu. Účetní jednotka vytváří opravné položky ke svým neuhrazeným pohledávkám každé čtvrtletí.

Stav opravných položek k pohledávkám k 31. 12. 2018 činí 2.754 tis. Kč.

2.6 Způsob uplatněný při přepočtu údajů v cizích měnách na českou měnu

V účetní jednotce se nevyskytují účetní případy, kdy by byly používány cizí měny. Výjimkou

jsou zahraniční pracovní cesty a klinické studie, léčivé prostředky do laboratoří a lékáren, speciální laboratorní vyšetření, kde pro účely přepočtu cizích měn používá účetní jednotka denní kurzy ČNB. K rozvahovému dni jsou majetek a závazky vykázány v cizích měnách přepočteny kurzem ČNB platným 31. 12. 2018.

2.7 Způsob stanovení reálné hodnoty příslušného majetku a závazků

Nevyskytuje se.

2.7.1 Použitý oceňovací model při ocenění cenných papírů a derivátů reálnou hodnotou

Nevyskytuje se.

2.7.2 Změny reálné hodnoty včetně změn v ocenění podílu ekvivalencí podle jednotlivých druhů finančního majetku a způsob jejich zaúčtování

Nevyskytuje se.

2.7.3 Pokud nebyl cenný papír, podíl a derivát oceněn reálnou hodnotou nebo ekvivalencí, uveďte účetní jednotka důvody a případnou výši opravné položky

Nevyskytuje se.

III.

Významné položky (skupiny položek) z rozvahy a výkazu zisku a ztráty

Dále uvádíme položky, které jsou podstatné pro analýzu a pro hodnocení finanční a majetkové situace účetní jednotky a pro hodnocení výsledku hospodaření, pokud tyto informace nevyplývají přímo ani nepřímo z rozvahy nebo výkazu zisku a ztráty.

3.1 Významné údaje, které nejsou v účetních výkazech samostatně vykázány zejména

Výkaz zisku a ztráty k 31. 12. 2018

A.3. služby – z toho účet 518 – Ostatní služby ve výši 289.613 tis. Kč. Největší podíl na těchto službách má nájem nemovitého majetku ve výši 94.131 tis. Kč, náklady na dodavatelský úklid 30.643 tis. Kč, náklady na stravování pacienti 23.525 tis. Kč, ostatní služby-kontroly, prohlídky zdravotní 43.554 tis. Kč, podpora SW 32.840 tis. Kč.

A.3. služby – z toho účet 511 – Opravy a udržování 58.103 tis. Kč. Největší podíl na těchto službách má údržba zdravotnické techniky 23.244 tis. Kč, údržba ostatní 14.646 tis. Kč.

C. aktivity ve výši – 74.331 tis. Kč. Největší podíl na těchto výnosech má aktivity – krev ve výši – 73.400 tis. Kč.

F.4. rezervy v provozní oblasti a komplexní náklady příštího období účet 554 ve výši 1.051 tis. Kč. Největší podíl na těchto rezervách mají rezervy na nevyčerpanou dovolenou, rezervy na soudní spory, rezervy na opravy a rezervy na riziko revizí ze strany zdravotních pojišťoven. Podrobný celkový rozpis rezerv je uveden v bodě 3.4 přílohy.

F.5. jiné provozní náklady – z toho účet 548 - Ostatní provozní náklady ve výši 39.776 tis. Kč. Podstatnou část těchto nákladů tvoří pojištění odpovědnosti zaměstnavatele Kooperativa 8.302 tis. Kč, ostatní pojistné 17.024 tis. Kč, školení 6.405 tis. Kč.

III.2. tržby z prodaného materiálu ve výši 48.804 tis. Kč – z toho výnosy z prodeje krve ve výši 48.802 tis. Kč.



III.3. jiné provozní výnosy – z toho účet 648 Ostatní provozní výnosy ve výši 154.948 tis. Kč. Největší podíl na těchto výnosech má vyrovnávací platba od Pardubického kraje ve výši 108.253 tis. Kč (Usnesením zastupitelstva PK ze dne 11.12.2014 č. Z/252/14 zřizovatel vymezil zdravotní služby provozované NPK jako služby obecného zájmu a pověřil NPK provozováním těchto služeb pro příslušné území jako závazkem veřejné služby. V souladu s rozhodnutím Komise EU ze dne 20.12.2011 o použití čl. 6 odst. 2 Smlouvy o fungování EU na státní podporu ve formě vyrovnávací platby byla uzavřena mezi PK a NPK Smlouva o poskytování veřejné služby a podmínkách poskytnutí vyrovnávací platby za plnění závazku veřejné služby).

Rozvaha k 31. 12. 2018

Aktiva

C.II.1. dlouhodobé pohledávky – z toho účet analytika 37810400 - Jiné pohledávky jinde neuvedené vyúčtování v dalších letech 81.785 tis. Kč – pohledávky za rezidenčními místy splatné v letech 2019–2023.

C.II.2.4.5. dohadné účty aktivní 216.099 tis. Kč – z toho dohadné účty nárok vůči ZP ve výši 208.400 tis. Kč – nevyúčtované aktualizované dohadné položky z roku 2015, 2016, 2017 a vytvořené dohadné položky za rok 2018.

D.1. náklady příštích období 7.343 tis. Kč – časové rozlišení nákladů, např. předplatné, pojištění, účastnické poplatky, podpora SW domény.

Pasiva

A.II.2. kapitálové fondy – 74.608 tis. Kč jsou tvořeny finančními a věcnými dary.

B. rezervy ve výši 150.651 tis. Kč – z toho je tvořena rezerva na nevyčerpanou dovolenou ve výši 42.256 tis. Kč, dále na soudní spory ve výši 24.481 tis. Kč, rezerva na riziko revizí 36.800 tis. Kč ze strany zdravotních pojišťoven, rezerva na opravy 20.000 tis. Kč. Podrobný celkový rozpis rezerv je uveden v bodě 3.4 přílohy.

C.I.3. dlouhodobé přijaté zálohy 3.287. tis. Kč – závazek z nájmu v Ústí n. O. k firmě B Braun.

C.I.6. závazky ovládaná nebo ovládající osoba 16.250 tis. Kč – zbývající část půjčky od Pardubického kraje (viz bod 3.5 této přílohy).

C.II.3. krátkodobé přijaté zálohy – z toho účet 324 – Přijaté zálohy ZP 173.248 tis. Kč – přijaté zálohy za neukončené vyúčtování zdravotní péče za roky 2015, 2016 a 2017.

C.II.4. závazky z obchodních vztahů – z toho účet 321 – závazky neinvestiční dodavatelé 275.172 tis. Kč, závazky – investiční dodavatelé 22.694 tis. Kč.

C.II.6. závazky ovládaná nebo ovládající osoba účet – závazky splatné v následujícím roce 5.000 tis. Kč – zbývající část půjčky od Pardubického kraje (viz bod 3.5 této přílohy).

C.II.8.6. dohadné účty pasivní 182.245 tis. Kč, z toho předpokládané pasivní vyúčtování ZP ve výši 177.520 tis. Kč.

Podrozvahová evidence

Účetní jednotka eviduje na podrozvahových účtech:

- Pronajatý majetek
- Vypůjčený majetek
- Drobný hmotný majetek od 1.000, - Kč do 40.000, - Kč v pořizovací ceně
- Drobný nehmotný majetek od 1.000, - Kč do 60.000, - Kč v pořizovací ceně
- Odpis pohledávek

Celková hodnota majetku v podrozvahové evidenci činí 4.820 mil. Kč.

Celková hodnota odepsaných pohledávek v podrozvahové evidenci činí 10,5 mil. Kč.



významné skutečnosti, které nelze z účetních výkazů vyčíst, protože v nich nejsou zahrnuty podle odst. 6 a 7 § 39 vyhl.:

obrat kompenzace pohledávek a závazků a jejich rozpis	zápočty byly z dodavatelsko-odběratelských vztahů.
zatížení majetku zástavním právem nebo břemenem	Není
převedené nebo poskytnuté zajištění	není
penzijní závazky	nejsou
probíhající soudní spory	k 31.12. 2018 probíhalo 28 soudních sporů
výdaje na výzkum a vývoj účetního období	nejsou
rozpis krátkodobých bankovních úvěrů včetně úrokových sazeb a zajištění	- revolvingový úvěr u KB, a.s. s limitem 100 mil. Kč, úročen pohyblivou úrokovou sazbou složenou z 1M PRIBOR a pevné odchylky ve výši 0,20 % p. a. zajištění pohledávkami – v roce 2018 nečerpán, Smlouva uzavřena k 22. 9. 2017
rozpis dlouhodobých bankovních úvěrů včetně úrokových sazeb a zajištění	není

3.2 Doměrky splatné daně z příjmů za minulá účetní období

Důvod doměrku	Zdaňovací období	Výše doměrku
Nevyskytuje se v celé NPK		

3.3 Rozpis odloženého daňového závazku nebo pohledávky

Vzhledem k tomu, že jako výsledek vychází odložená daňová pohledávka, nebylo o odložené dani účtováno s ohledem na princip opatrnosti, protože není jisté, zda bude možné v budoucích letech tuto odloženou daňovou pohledávku uplatnit oproti dosažitelnému základu daně. Jedná se o postup, který je v souladu s bodem 3.4. ČÚS pro podnikatele č.3 – Odložená daň.

3.4 Rozpis rezerv

K 31. 12. 2018 byla vytvořena rezerva na nevyčerpanou dovolenou ve výši 42.256 tis. Kč. Výše rezervy je stanovena na základě výstupu mzdového systému k 31. 12. 2018. Dále byla vytvořena rezerva na náklady na odměny, prémiové přísliby a odměny související s organizačními změnami a stabilizacemi ve výši 22.200 tis. Kč a na opravy majetku ve výši 20.000 tis. Kč, rezerva na probíhající soudní spory byla vytvořena ve výši 24.481 tis. Kč. Ve výši 36.800 tis. Kč byla vytvořena rezerva na extramurální péči, preskripce a regulace zdravotních pojišťoven. Podkladem k vytvoření rezervy je modelace předpokládaných úhrad roku 2018 v návaznosti na produkční data jednotlivých nemocnic. Metodika zpracování modelací je pro všechny nemocnice jednotná. Dále byly vytvořeny rezervy na nevyčerpané dary ve výši 3.314 tis. Kč a na klinické studie ve výši 1.600 tis. Kč.



Údaje jsou v tis. Kč

REZERVY	Stav k 31. 12. 2017	Tvorba a čerpání rezerv v roce 2018	Stav k 31. 12. 2018
Nevyčerpaná dovolená	36 940	5 316	42 256
Extramurální péče, preskripce, regulace ZP	41 600	-4 800	36 800
Soudní spory	28 960	-4 479	24 481
Odměny	26 100	-3 900	22 200
Nečerpané dary	0,00	3 314	3 314
Opravy majetku	16 000	4 000	20 000
Klinické studie	0,00	1 600	1 600
Celkem	149 600	1 051	150 651

3.5 Rozpis dlouhodobých bankovních úvěrů a zápůjček včetně úrokových sazeb a popisu zajištění úvěru

Účetní jednotka k 22. 9. 2017 uzavřela Smlouvu o revolvingový úvěr u KB, a.s. s limitem 100 mil. Kč, zajištění je prostřednictvím zástavy pohledávky. Úvěr je úročen pohyblivou úrokovou sazbou složenou z 1M PRIBOR a pevné odchylky ve výši 0,20 % p. a. V roce 2018 nebyl revolvingový úvěr čerpán.

Účetní jednotka má od 30. 9. 2011 uzavřenou Smlouvu o půjčce mezi Pardubickým krajem a Pardubickou krajskou nemocnicí ve výši 50 mil. Kč. Půjčka byla poskytnuta za účelem snížení závazků ohrožujících chod Pardubické krajské nemocnice. Půjčka je úročena pohyblivou úrokovou sazbou s přechodnou fixací složenou z 3M PRIBOR a marže v pevné výši 0,20 % p. a. K 31. 12. 2018 zbývá splatit 21.250 tis. Kč, z toho 5 mil. Kč je evidováno v rozvaze v C.II.6. na závazcích – ovládaná nebo ovládající osoba – vyúčtovaných v následujícím roce a částka 16.250 tis. Kč je evidována v rozvaze v C.I.6. na dlouhodobých závazcích – ovládaná nebo ovládající osoba, poslední splátka bude v 6/2023.





3.6 Přijaté dotace na investiční a provozní účely

Přijaté dotace v Kč

Účel	Nemocnice	Datum schválení	Datum ukončení projektu	Přijatá dotace v období 1.1.-31.12.2018
Rehabilitační přístroj	Chrudimská nemocnice	12.7.2018	12.7.2018	227.202
Pořádání celostátní konference Karcinom prsu	Pardubická nemocnice	31.8.2018	30.9.2018	43.000
Pořádání celostátní konference Karcinom prsu	Pardubická nemocnice	10.5.2018	31.8.2018	50.000
Nadační příspěvek – setkání odborníků pánevní dno	Pardubická nemocnice	27.4.2018	31.7.2018	57.000
ZT Pardubice urologie	Pardubická nemocnice	30.7.2018	31.3.2019	3.000.000

Přijaté dotace Ministerstva zdravotnictví v Kč

Účel	Přijatá dotace 1.1.-31.12.2018
Rezidenční místa Pardubická nemocnice	9.371.255
Rezidenční místa Chrudimská nemocnice	4.076.131
Rezidenční místa Svitavská nemocnice	3.473.167
Rezidenční místa Litomyšlská nemocnice	1.009.358
Rezidenční místa Orlickoústecká nemocnice	2.554.474
Celkem rezidenční místa	20.484.385

Dotace Ministerstva pro místní rozvoj v Kč

Účel	Předpis dotace k 31. 12. 2017	Proúčtováno v období 1.1.-31.12.2018	Zůstatek do dalšího období k 31. 12. 2018
Vysoce specializovaná péče v oblasti onkogynekologie Pardubická nemocnice **	51.000.000	0	51.000.000
Nová psychiatrie Pardubické nemocnice ***	0	6.056.266	0

** Jde o předpis dotace na základě rozhodnutí o registraci dotace. Plnění včetně finančních prostředků proběhne v následujícím roce.





*** Hodnota projektu výstavba Nové psychiatrie Pardubické nemocnice dle rozhodnutí o poskytnutí dotace je ve výši 259.034 tis. Kč a předpokládané ukončení realizace projektu je 31. 12. 2022. Výše přijaté dotace v roce 2018 byla 6.056.266,- Kč.

3.7 Rozpis majetku a závazků

Nemocnice Pardubického kraje, a.s. eviduje ve svém vlastnictví tento nemovitý majetek:

- Rekreační střediska Seč
- Ubytovna pro zaměstnance
- 3 byty včetně pozemků
- Přístřešek pro odpadové hospodářství
- Náhradní zdroj užitkové vody
- Internát
- Lékárna
- Vjezdový systém
- Technické zhodnocení budov
- Právo stavby

3.8. Přírůstky a úbytky významných položek aktiv

Pořízení aktiv – údaje jsou v tisících Kč

Název	Počáteční stav k 1.1.2018	Přírůstek	Úbytek	Konečný stav k 31.12.2018
Dlouh. nehmotný majetek	78 552	13 252	3 155	88 649
Pozemky	2 220	0	0	2 220
Budovy, stavby	136 495	6 056	12	142 539
Hmotné mov. věci a jejich soubory	1 216 461	66 751	38 988	1 244 224
Jiný dlouhodobý majetek	265	0	0	265
Nedokončený dlouh. nehm. majetek	1 089	12 163	13 252	0
Nedokončený dlouh. hmot. majetek	23 858	87 931	100 589	11 200

Oprávký – údaje jsou v tisících Kč

Název	PS k 1.1.2018	Přírůstek	Úbytek	KS k 31.12.2018
Dlouh. nehmotný majetek	60 064	9 557	3 155	66 466
Budovy, stavby	17 322	4 102	15	21 409
Hmotné mov. věci a jejich soubory	908 925	79 548	40 952	947 521

Z položky hmotné movité věci a jejich soubory činil největší objem přírůstků – zdravotnická a laboratorní technika ve výši 42.921 tis. Kč, výpočetní technika ve výši 2.424 tis. Kč a dopravní prostředky ve výši 8.807 tis. Kč. Největší objem úbytků v položce hmotné movité věci a jejich soubory byla zdravotnická technika ve výši 28.196 tis. Kč.





Účetní jednotka nemá ve vlastnictví jiné než uvedené nemovitosti v bodě 3.7. Mimo uvedené nemovitosti v bodě 3.7 jsou všechny nemovitosti ve vlastnictví Pardubického kraje a organizaci jsou pronajaty na základě nájemní smlouvy s Pardubickým krajem.

3.9 Pohledávky a závazky po lhůtě splatnosti

Závazky a pohledávky z obchodních vztahů	k 31. 12. 2018
Závazky z obchodních vztahů po lhůtě splatnosti celkem v Kč	3.307.015
závazky 0 - 30 dní po splatnosti v Kč	2.689.445
závazky 31 - 90 dní po splatnosti v Kč	515.538
závazky 91 - 180 dní po splatnosti v Kč	42.894
závazky 181 - 9999 dní po splatnosti v Kč	59.138
Pohledávky z obchodních vztahů po lhůtě splatnosti celkem v Kč	42.759.341
pohledávky 0 - 30 dní po splatnosti v Kč	33.781.356
pohledávky 31 - 90 dní po splatnosti v Kč	1.322.617
pohledávky 91 - 180 dní po splatnosti v Kč	1.389.866
pohledávky 181 - 9999 dní po splatnosti v Kč	6.265.502

3.10 Pohledávky a závazky, které k rozvahovému dni mají dobu splatnosti delší než 5 let

Nevyskytuje se.

3.11 Zatížení majetku zástavním právem nebo věcným břemenem

Nevyskytuje se.

3.12 Převedené nebo poskytnuté zajištění

Nevyskytuje se.

3.13 Drobný nehmotný a hmotný majetek neuvedený v rozvaze

Účetní jednotka eviduje k 31. 12. 2018 drobný hmotný a nehmotný majetek na podrozvahových účtech, v celkové hodnotě 4.820 mil. Kč.

3.14 Cizí majetek uvedený v rozvaze, např. majetek v rámci najatého podniku, nebo jeho části

Nevyskytuje se.

3.15 Celková výše závazků, které nejsou vykázány v rozvaze

Nevyskytují se.

3.16 Penzijní závazky, pohledávky a závazky vůči účetním jednotkám v konsolidačním celku

Nevyskytují se.

3.17 Emisní poukázky dle § 6

Nevyskytují se.





IV.

Významné události, které se staly mezi rozvahovým dnem a okamžikem sestavení účetní závěrky podle § 19 odst. 5 zákona o účetnictví

Ke dni 9. března 2019 byl zapsán do obchodního rejstříku nový člen představenstva:

Ing. FRANTIŠEK LEŠUNDÁK
Holubova 2507/24, Smíchov, 150 00 Praha 5
Den vzniku členství: 1. března 2019

V.

Náklady a výnosy provozního výsledku hospodaření v druhovém členění

Nevyskytují se.

VI.

Změny vlastního kapitálu k 31. 12. 2018

6.1 Ocenění podle § 25 zákona o účetnictví

- Základní kapitál společnosti je rozdělen na 3.032 ks kmenové akcie na jméno v listinné podobě ve jmenovité hodnotě 69.000, - Kč – zapsáno 8. 2. 2011
- 1 ks kmenové akcie na jméno v listinné podobě ve jmenovité hodnotě 100.000.000, - Kč – zapsáno 20. 8. 2014
- 1 ks kmenové akcie na jméno v listinné podobě ve jmenovité hodnotě 130.000.000, - Kč – zapsáno 2. 4. 2015

6.2 Změny podílů během účetního období

Nevyskytuje se, jediným akcionářem je Pardubický kraj.

6.3 Vyměnitelné dluhopisy nebo podobné cenné papíry nebo práva s vyznačením jejich počtu a rozsahu práv, která zakládají

Nevyskytuje se.

6.4 Významné položky zvýšení nebo snížení u jednotlivých složek vlastního kapitálu

Nebyly změny.

6.5 Struktura vlastního kapitálu po přeměně

Podrobně rozvedeno v samostatném výkazu „Přehled o změnách vlastního kapitálu k 31. 12.2018.“

VII.

Rozvrh tržeb z prodeje zboží, výrobků a služeb

Účetní jednotka rozlišuje tržby dle umístění na tuzemské a zahraniční odběratele. Dle druhů členění na tržby za služby za zdravotní péči, tržby za ostatní nezdravotnické služby, tržby za prodej zboží.





7.1 Podle druhů činnosti

Údaje jsou v tisících Kč

Druh činnosti	Účet	v tis. Kč
Tržby za vlastní výrobky	601	0
Tržby z prodeje služeb:	602	3.966.147
z toho tržby za zdravotní výkony		3.875.931
z toho tržby za ost. služby		90.215
Tržby z prodeje zboží	604	299.117
Jiné ostatní výnosy	64	204.141
Finanční výnosy	66	383

Podrobnější členění sk. 64 je uvedeno v bodě 3.1 této přílohy.

7.2 Podle zeměpisného umístění trhů

Dle zeměpisného umístění trhů rozlišuje účetní jednotka tržby tuzemské a zahraniční. Zahraniční odběratelé netvoří podíl na tržbách, jedná se zejména o výnosy za zdravotní péči cizích státních příslušníků ve výši 4.658 tis. Kč a klinické studie ve výši 23.076 tis. Kč.

VIII. Doplňující informace

8.1 Výše splatných závazků pojistného na sociální zabezpečení a příspěvku na státní politiku zaměstnanosti

Údaje jsou v tis. Kč

Pojistné na sociální zabezpečení a příspěvek na státní politiku zaměstnanosti	51.430
---	--------

Jedná se o sociální pojištění ze závislé činnosti za měsíc prosinec 2018. Tento závazek byl uhrazen v řádném termínu v měsíci leden 2019.

K 31. 12. 2018 nevykazovala účetní jednotka žádné závazky dle bodu 8.1 po splatnosti.

8.2 Výše splatných závazků veřejného zdravotního pojištění a výše evidovaných daňových nedoplatků u místně příslušných finančních orgánů

Údaje jsou v tis. Kč

Veřejné zdravotní pojištění	23.058
Daň z příjmů ze závislé činnosti	22.929
DPH	4.181
Ostatní daně – silniční daň	15

Jedná se o zdravotní pojištění a daně ze závislé činnosti, DPH a silniční daň za měsíc prosinec 2018. Tento závazek byl uhrazen v řádném termínu v měsíci lednu 2019.

Závazky dle bodu 8.1 a 8.2 přílohy byly uhrazeny v termínu splatnosti. K datu zpracování účetní závěrky byly vypořádány.

K 31. 12. 2018 nevykazovala účetní jednotka žádné závazky dle bodu 8.2 po splatnosti.





8.3 Ostatní údaje dle ustanovení prováděcí vyhlášky č.500/2002 Sb., § 39 – uspořádání a obsahové vymezení vysvětlujících a doplňujících informací v příloze k účetní závěrce bod 6

Uvedeno v bodě 3.1 této přílohy

8.4 Informace o vztazích ke spřízněným osobám dle ustanovení prováděcí vyhlášky č.500/2002 Sb., §39 b odst. 6 i)

Vztahy se spřízněnými osobami jsou uzavírány v běžných tržních podmínkách a v cenách obvyklých. Pro značný počet spřízněných osob daných charakterem zakladatele účetní jednotky je zveřejňujeme pouze ve zprávě o vztazích, která je součástí výroční zprávy, a tudíž je zveřejněna ve stejném dokumentu jako účetní závěrka.

8.5 Informace o celkových nákladech na odměny auditorské společnosti dle ustanovení prováděcí vyhlášky č.500/2002 Sb., §39 c odst. 2 v období 1.1. – 31. 12. 2018

Auditorskou společností byla vyfakturována částka za audit řádné účetní závěrky za rok 2017 ve výši 228 tis. Kč včetně DPH. Auditorskou společností byla vyfakturována částka za první část auditu řádné účetní závěrky za rok 2018 ve výši 98 tis. Kč včetně DPH. Auditorskou společností byla vyfakturována částka ve výši 211 tis. Kč včetně DPH za konsolidovanou účetní závěrku, audit účetní závěrky a fúzi NPK s firmou DIMED.

8.6 Ostatní údaje dle ustanovení zákona o účetnictví č. 563/1991 Sb. a prováděcí vyhlášky č. 500/2002 Sb., §639 b odst. 6 e

Výsledek hospodaření běžného roku – vykázán zisk 1.480 tis. Kč před zdaněním. Zisk bude účetně převeden do vykazaného zisku z minulých let. Společnost předpokládá, že zisk z minulých let bude ponechán na účtu 428.

Vykázaný zisk ve výši 3.759 tis. Kč za rok 2017 byl převeden na nerozdělený zisk minulých let na základě rozhodnutí jediného akcionáře č. 10/2018 ze dne 25. 6. 2018.

Okamžik sestavení účetní závěrky: 15. 3. 2019

Za statutární orgán Nemocnice Pardubického kraje, a.s.:

MUDr. Tomáš Gottvald
předseda představenstva

Ing. František Lešundák
místopředseda představenstva



Zpracováno v souladu s
vyhláškou č. 500/2002 Sb.

**PŘEHLED O ZMĚNÁCH
VLASTNÍHO KAPITÁLU**
k 31. 12. 2018
(v celých tisících Kč)

Obchodní firma nebo jiný název účetní
jednotky

Nemocnice Pardubického kraje, a.s.
IČO 27520536

Sídlo, bydliště nebo místo podnikání účetní
jednotky

Kyjevská 44
532 03 Pardubice

		Počáteční zůstatek	Zvýšení	Snížení	Konečný zůstatek
A.	Základní kapitál zapsaný v obchodním rejstříku	439 208	0	0	439 208
B.	Základní kapitál nezapsaný v obchodním rejstříku	0	0	0	0
C.	Součet A +/- B	439 208	0	0	439 208
D.	Vlastní akcie a vlastní obchodní podíly	0	0	0	0
*	Součet A +/- B +/- D	439 208	0	0	439 208
E.	Emisní ážio	0	0	0	0
F.	Rezervní fondy	16 063	0	0	16 063
G.	Ostatní fondy ze zisku	0	0	0	0
H.	Kapitálové fondy	74 672	0	64	74 608
I.	Rozdíly z přecenění nezahnuté do hosp. výsledku	0	0	0	0
J.	Zisk minulých účetních období (428 a 431)	62 040	3 759	0	65 800
K.	Ztráta minulých účetních období (429 a 431)	3 759	0	3 759	0
L.	Zisk/ztráta za účetní období po zdanění	0	1 480	0	1 480
*	Celkem vlastní kapitál	595 743	5 239	3 823	597 159

Komentář ke změnám:

- J. Z nerozděleného zisku z minulých let byla uhrazena ztráta z minulých let
K. Z nerozděleného zisku z minulých let byla uhrazena ztráta z minulých let

Okamžik sestavení 15.3.2019	Statutární orgán Nemocnice Pardubického kraje, a.s.: MUDr. Tomáš Gortvald 	Statutární orgán Nemocnice Pardubického kraje, a.s.: Ing. František Lešundák 
------------------------------------	---	--



Ovládaná osoba:

Nemocnice Pardubického kraje, a. s. se sídlem Kyjevská 44, 532 03 Pardubice,

**Zpráva o vztazích mezi propojenými osobami
sestavená k 31. 12. 2018 za účetní období od 1. 1. 2018 do 31. 12. 2018
akciové společnosti Nemocnice Pardubického kraje, a.s.
sestavená podle § 82 zákona č. 90/2012 Sb. o obchodních korporacích**



Ovládající osoba:

Pardubický kraj, se sídlem Komenského náměstí 125, 532 11 Pardubice je jediným akcionářem ovládané osoby a vlastní 100 % akcií.

Ostatní propojené osoby ovládané stejnou ovládající osobou (zřizovatelem či zakladatelem je Pardubický kraj) s nimiž má ovládaná osoba vztahy:

Albertinum, OLÚ Žamberk, Za Kopečkem 353, 564 21 Žamberk, společnost s r.o. založená Pk
Dětské centrum Svitavy, U Kojeneckého ústavu 520/2, 568 02 Svitavy, PO zřízená Pk
Dětské centrum Veská, Veská 21, 533 04 Sezemice, PO zřízená Pk
Domov na rozcestí Svitavy, T. G. Masaryka 9/33, 568 02 Svitavy, PO zřízená Pk
Domov pod Kuňkou, Ráby 162, Staré Hradiště, PO zřízená Pk
Domov sociálních služeb Slatiňany, Klášterní 795, Slatiňany, PO zřízená Pk
Domov u fontány, Libušina 1060, Přelouč, PO zřízená Pk
Domov u studánky, Anenská Studánka 41, Lanškroun, 563 0, PO zřízená Pk
Gymnázium a Střední odborná škola Přelouč, Obránců míru 1025, 535 01 Přelouč, PO zřízená Pk
Gymnázium Dr. Emila Holuba, Holice, Na Mušce 1110, PO zřízená Pk
Gymnázium Josefa Ressela, Chrudim, Olbrachtova 291, PO zřízená Pk
Gymnázium, Pardubice, Mozartova 449, PO zřízená Pk
Integrovaná střední škola Moravská Třebová, Brněnská 1405, 571 01 Moravská Třebová, PO zřízená PK
Léčebna dlouhodobě nemocných Rybitví, Činžovních domů 140, 533 54 Rybitví, PO zřízená Pk
Nemocnice následné péče Moravská Třebová, Svitavská 25, Moravská Třebová, PO zřízená Pk
Obchodní akademie a Vyšší odborná škola ekonomická Svitavy, T. G. Masaryka 20, 568 02 Svitavy, PO zřízená Pk
Odborný léčebný ústav Jevíčko, Jevíčko 508, 569 43 Jevíčko, PO zřízená Pk
Rehabilitační ústav Brandýs nad Orlicí, Lázeňská 58, Brandýs nad Orlicí, PO zřízená Pk
Speciální mateřská, základní a praktická škola Pardubice, Do Nového 1131, 532 03 Pardubice,





PO zřízená Pk
Speciální základní škola, mateřská škola a praktická škola Ústí nad Orlicí, Lázeňská 206, 562 01 Ústí nad Orlicí, PO zřízená PK
Sportovní gymnázium, Dašická 268, Pardubice, PO zřízená Pk
Správa a údržba silnic Pardubického kraje, Doubravice 98, Pardubice, PO zřízená Pk
Střední odborná škola a Střední odborné učiliště obchodu a služeb, Čáslavská 205, 537 01 Chrudim, PO zřízená PK
Střední průmyslová škola elektrotechnická a Vyšší odborná škola Pardubice, Karla IV. 13, 530 02 Pardubice, PO zřízená PK
Střední průmyslová škola chemická Pardubice, Poděbradská 94, 530 09 Pardubice II, PO zřízená PK
Střední škola automobilní Ústí nad Orlicí, Dukelská 313, Ústí nad Orlicí, PO zřízená Pk
Střední škola zahradnická a technická Litomyšl, T. G. Masaryka 659, 570 13 Litomyšl, PO zřízena Pk
Střední škola zdravotnická a sociální Chrudim, Poděbradova ul. 386, 537 01 Chrudim, PO zřízená Pk
Střední zdravotnická škola, Průmyslová 395, 531 21 Pardubice, PO zřízená Pk
Střední zdravotnická škola, Purkyňova 256/9, 568 02 Svitavy, PO zřízená Pk
Východočeská galerie v Pardubicích, Zámek 3, Pardubice, PO zřízená Pk
Východočeské muzeum v Pardubicích, Zámek 2, Pardubice
Vysokomýtská nemocnice, Hradecká 167, 566 23 Vysoké Mýto, PO zřízená Pk
Vyšší odborná škola a střední škola zdravotnická a sociální Ústí nad Orlicí, Smetanova 838, Ústí nad Orlicí 562 01, PO zřízená PK
Zdravotnická záchranná služba PK, Průmyslová 450, 532 03 Pardubice, PO zřízená Pk

(Pozn.: PO zřízená Pk znamená: příspěvková organizace zřízená Pardubickým krajem)



Struktura vztahů mezi propojenými osobami

Doplnění informace dle §82, odst. 3 zákona č. 90/2012: „Nemá-li statutární orgán potřebné informace pro vypracování zprávy o vztazích, tuto skutečnost ve zprávě s vysvětlením uvede“.

Jsou uvedeny propojené osoby známé statutárnímu orgánu společnosti.

Za období 1. 1. – 31. 12. 2018 byly ve vztahu s ovládací osobou účinné následující smlouvy:

a) Usnesením zastupitelstva PK ze dne 11. 12. 2014 č. Z/252/14 zakladatel vymezil zdravotní služby provozované NPK jako služby obecného zájmu a pověřil NPK provozováním těchto služeb pro příslušné území jako závazkem veřejné služby. V souladu s rozhodnutím Komise EU ze dne 20. 12. 2011 o použití čl. 106 odst. 2 Smlouvy o fungování EU na státní podporu ve formě vyrovnávací platby, byla uzavřena mezi Pardubickým krajem a Nemocnicí Pardubického kraje, a.s. Smlouva o poskytování veřejné služby a podmínkách poskytnutí vyrovnávací platby za plnění závazku veřejné služby a to dne 31. 12. 2014.

Na základě uvedené smlouvy byla pro rok 2018 schválena vyrovnávací platba za splnění závazku veřejné služby usnesením zastupitelstva Pardubického kraje Z/218/18 ze dne 26. 6. 2018 ve výši 98.851.479,- Kč.

b) Následně byla pro rok 2018 upravena a schválena vyrovnávací platba za splnění závazku veřejné služby usnesením zastupitelstva Pardubického kraje Z/267/18 ze dne 16. 10. 2018 v konečné výši 108.253.187,- Kč.

c) Dohoda o započtení ze dne 4. 7. 2018 – předmětem dohody je zápočet závazků a pohledávek mezi Pardubickým krajem a Nemocnicí Pardubického kraje, a.s. vyplývající z pojistné smlouvy včetně dodatků č. 8053114128 ve výši 1.348.923,- Kč a Nájemní smlouvy včetně dodatků S/OM/2215/07/KŠ ve výši 74.157.556,- Kč a Smlouvou o poskytování veřejné služby ze dne 31. 12. 2014 Kč pro rok 2018 ve výši 98.851.479,- Kč.

d) Dodatek č. 1 k Dohoda o započtení ze dne 26. 10. 2018 – předmětem dohody je zápočet závazků a pohledávek mezi Pardubickým krajem a Nemocnicí Pardubického kraje, a.s. vyplývající z pojistné smlouvy včetně dodatků č. 8053114128 ve výši 1.348.923,- Kč a Nájemní smlouvy včetně dodatků S/OM/2215/07/KŠ ve výši 74.511.301,- Kč a Smlouvou o poskytování veřejné služby ze dne 31. 12. 2014 pro rok 2018 ve výši 108.253.187,- Kč.





e) Nájemní smlouva S/OM/2215/07/KŠ ze dne 31. 12. 2014 včetně dodatků č. 1 až 6 pro rok 2018 ve výši 74.511.301,- Kč.

f) Pojistná smlouva č. 8053114128 včetně dodatků pro rok 2018 ve výši 1.348.923,- Kč.

g) Smlouva o nájmu souboru movitých věcí č. OZ/15/23293 ze dne 14. 9. 2015 pro rok 2018 ve výši 770.257,- Kč bez DPH.

h) Usnesením zastupitelstva PK ze dne 15. 9. 2011 č. Z/336/11 byla schválena Smlouva o půjčce mezi Pardubickým krajem a Pardubickou krajskou nemocnicí ve výši 50 mil. Kč ze dne 30. 9. 2011. Půjčka byla poskytnuta za účelem snížení závazků ohrožujících chod Pardubické krajské nemocnice. Půjčka je úročena pohyblivou úrokovou sazbou s přechodnou fixací složenou z 3M PRIBOR a marže v pevné výši 0,20 % p.a. Podmínky smlouvy NPK, a.s. plní, k 31. 12. 2018 je zůstatek půjčky 21.250.000,- Kč.



Ostatní vztahy s propojenými osobami: Ostatní vztahy s propojenými osobami jsou uvedeny v příloze č. 1 Ostatní vztahy s propojenými osobami, která je nedílnou součástí této Zprávy o vztazích. Příloha uvádí vztahy s propojenými osobami na základě smluvních vztahů za oblast nákladů a výnosů. Zdrojem dat uvedených v příloze jsou účetní data za rok 2018.

Právní úkony učiněné v zájmu ovládající osoby:

Kromě výše popsanych skutečností nebyly další úkony tohoto typu za období od 1. 1. 2018 do 31. 12. 2018 učiněny.

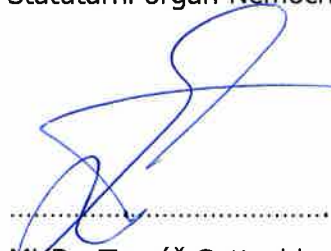
Přehled jednání učiněných v posledním účetním období, která byla učiněna na popud nebo v zájmu ovládající osoby nebo jí ovládaných osob, pokud se takovéto jednání týkalo majetku, který přesahuje 10 % vlastního kapitálu ovládané osoby zjištěného podle poslední účetní závěrky:

Taková jednání nebyla za období od 1. 1. 2018 do 31. 12. 2018 učiněna.

Ovládané osobě nevznikla z výše uvedených vztahů žádná újma.

V Pardubicích dne 15. 3. 2019

Statutární orgán Nemocnice Pardubického kraje, a.s.



MUDr. Tomáš Gottvald
předseda představenstva



Ing. František Lešundák
místopředseda představenstva



Ostatní vztahy s propojenými osobami

Náklady		Částka v Kč
50170700	Všeobecný materiál-ostatní-nezařazený	
Východočeská galerie v Pardubicích		20 499
50210100	Elektická energie	
Albertinum, odborný léčebný ústav, Žamberk		152 378
Vysokomýtská nemocnice		110 699
50220100	Voda a stočné	
Albertinum, odborný léčebný ústav, Žamberk		22 049
Vysokomýtská nemocnice		14 930
50240100	Plyn	
Albertinum, odborný léčebný ústav, Žamberk		51 220
Vysokomýtská nemocnice		79 692
51110900	Stavební údržba-nezařazená	
Správa a údržba silnic Pardubického kraje		5 808
51810100	Pevné telefonní linky	
Albertinum, odborný léčebný ústav, Žamberk		5 204
Vysokomýtská nemocnice		11 597
51811400	Revize	
Albertinum, odborný léčebný ústav, Žamberk		3 578
51811800	Ostatní služby-agregované výkony	
Odborný léčebný ústav Jevíčko		19 295
51811900	Ostatní služby nezařazené	
Albertinum, odborný léčebný ústav, Žamberk		450 638
Vysokomýtská nemocnice		182 966
Východočeská galerie v Pardubicích		17 700
Správa a údržba silnic Pardubického kraje		6 697
51820100	Dopravné-přeprava osob i materiálu prováděná dodavatelsky	
Nemocnice následné péče Moravská Třebová		48 000
Zdravotnická záchranná služba Pardubického kraje		466 445
51830200	Nájem nemovitého majetku	
Albertinum, odborný léčebný ústav, Žamberk		372 024
Vysokomýtská nemocnice		120 043
51830300	Nájemné movité věci	
Albertinum, odborný léčebný ústav, Žamberk		68 512
Vysokomýtská nemocnice		37 787
51850100	Úklid dodavatelsky	
Albertinum, odborný léčebný ústav, Žamberk		231 436
Vysokomýtská nemocnice		99 298
51860100	Praní prádla dodavatelsky	
Albertinum, odborný léčebný ústav, Žamberk		25 694
Vysokomýtská nemocnice		13 224
51870200	Stravování dodavatelsky zaměstnanci	
Albertinum, odborný léčebný ústav, Žamberk		80 723



54820100	Školení a sjezdové poplatky (specializační-celož.vzděl.)	
Rehabilitační ústav Brandýs nad Orlicí		1 400
Zdravotnická záchranná služba Pardubického kraje		9 000
Střední zdravotnická škola, Svitavy, Purkyňova 256		64 000
Vyšší odborná škola a střední škola zdravotnická a sociální Ústí nad Orlicí		1 500
54820200	Školení s sjezdové poplatky ostatní	
Střední zdravotnická škola, Svitavy, Purkyňova 257		24 000
Střední škola automobilní Ústí nad Orlicí		13 700
54890102	Ostatní provozní náklady nezařazené semináře	
Východočeské muzeum v Pardubicích		39 216
Integrovaná střední škola Moravská Třebová		13 000
Výnosy		Částka
60230100	Tržby za zdrav.péči nehrazenou ZP - zdravotní výkony	
Albertinum, odborný léčebný ústav, Žamberk		885 627
Domov sociálních služeb Slatiňany		55 900
Nemocnice následné péče Moravská Třebová		620
Odborný léčebný ústav Jevíčko		8 965
Rehabilitační ústav Brandýs nad Orlicí		40 494
Vysokomýtská nemocnice		91 607
Zdravotnická záchranná služba Pardubického kraje		18 367
Střední průmyslová škola elektrotechnická a Vyšší odborná škola Pardubice		32 587
Střední škola zdravotnická a sociální Chrudim		13 680
Střední zdravotnická škola, Pardubice, Průmyslová 395		11 760
Střední zdravotnická škola, Svitavy, Purkyňova 256		4 050
Střední škola zahradnická a technická Litomyšl		5 000
Sportovní gymnázium, Pardubice, Dašická 268		71 783
Obchodní akademie a Vyšší odborná škola ekonomická, Svitavy, T. G. Masaryka 47		900
60250100	Tržby za praní a čištění textilu	
Dětské centrum Veská		33 300
Speciální mateřská škola, základní škola a praktická škola Pardubice		2 077
Střední škola zdravotnická a sociální Chrudim		14 576
Střední zdravotnická škola, Pardubice, Průmyslová 395		43 307
Střední zdravotnická škola, Svitavy, Purkyňova 256		8 208
Zdravotnická záchranná služba Pardubického kraje		50 823
60250300	Tržby za spalování odpadu	
Dětské centrum Veská		280
Léčebna dlouhodobě nemocných Rybitví		7 080
Zdravotnická záchranná služba Pardubického kraje		195
60250400	Tržba za stravování pro cizí	
Dětské centrum Svitavy		45 172
Domov na rozcestí Svitavy		105 917
Domov u studánky		123 355
Speciální základní škola, mateřská škola a praktická škola Ústí nad Orlicí		24 242



Střední odborná škola a Střední odborné učiliště obchodu a služeb, Chrudim, Čáslavská 205		9 489
Střední škola zdravotnická a sociální Chrudim		60
60250700	Tržby za dopravu	
Vysokomýtská nemocnice		136
Zdravotnická záchranná služba Pardubického kraje		1 285
60250800	Tržby za sterilizaci nástrojů	
Albertinum, odborný léčebný ústav, Žamberk		22 895
Dětské centrum Svitavy		1 831
Nemocnice následné péče Moravská Třebová		1 315
Vysokomýtská nemocnice		255 367
Zdravotnická záchranná služba Pardubického kraje		36 333
60250900	Tržby za nájemné	
Zdravotnická záchranná služba Pardubického kraje		11 474
60270100	Tržby ostatní-zdrav.výkony bez léčebného cíle	
Domov u fontány		4 021
Střední zdravotnická škola, Pardubice, Průmyslová 395		18 250
60270200	Tržby ostatní jinde neuvedené	
Gymnázium a Střední odborná škola Přelouč		1 300
Gymnázium Dr. Emila Holuba, Holice, Na Mušce 1110		2 400
Gymnázium Josefa Ressela, Chrudim, Olbrachtova 291		2 900
Gymnázium, Pardubice, Mozartova 449		1 600
Léčebna dlouhodobě nemocných Rybitví		11 430
Speciální mateřská škola, základní škola a praktická škola Pardubice		2 014
Speciální základní škola, mateřská škola a praktická škola Ústí nad Orlicí		2 644
Sportovní gymnázium, Pardubice, Dašická 269		1 600
Střední průmyslová škola chemická Pardubice		10 500
Střední škola zdravotnická a sociální Chrudim		21 000
Střední zdravotnická škola, Pardubice, Průmyslová 395		9 086
Vysokomýtská nemocnice		13 429
Vyšší odborná škola a střední škola zdravotnická a sociální Ústí nad Orlicí		2 717
Zdravotnická záchranná služba Pardubického kraje		143 773
60410300	Tržby za prodané zboží lékárny - fakturace mimo ZP	
Dětské centrum Svitavy		1 843
60410800	Tržby za prodané zboží lékáren, zdr. prodejna - výdejka vč. interní	
Albertinum, odborný léčebný ústav, Žamberk		12 797
Dětské centrum Svitavy		1 843
Domov na rozcestí Svitavy		9 937
Vysokomýtská nemocnice		2 757
Speciální mateřská škola, základní škola a praktická škola Pardubice		2 975



64210100	Tržby z prodeje materiálu - zdravotnická zařízení (krev)	
Albertinum, odborný léčebný ústav, Žamberk		111 379
64820700	Výnosy z parkování	
Domov pod Kuňkou		4 132
Zdravotnická záchranná služba Pardubického kraje		1 983
64820900	Soukr.telef.hovory, telefonní karty	
Speciální mateřská škola, základní škola a praktická škola Pardubice		1 080
64821200	Jiné ostatní výnosy	
Speciální mateřská škola, základní škola a praktická škola Pardubice		1 190
64821201	Jiné ostatní výnosy semináře	
Střední škola zdravotnická a sociální Chrudim		248

Dne: 15. 3. 2019



Zpracováno v souladu s vyhláškou č.
500/2002 Sb. a ČÚS

PŘEHLED O PENĚŽNÍCH TOCÍCH
(výkaz cash-flow)
ke dni 31. 12. 2018
(v celých tisících Kč)

Obchodní firma nebo jiný
název účetní jednotky
Nemocnice Pardubického kraje
IČO: 27520536
Sídlo, bydliště nebo místo
podnikání účetní jednotky
Kyjevská 44
532 03 Pardubice

P. Stav peněžních prostředků a peněžních ekvivalentů na začátku účetního období		415 609
Peněžní toky z hlavní výdělečné činnosti (provozní činnost)		
Z.	Účetní zisk nebo ztráta z běžné činnosti před zdaněním	1 480
A. 1	Úpravy o nepeněžní operace	90 691
A. 1 1	Odpisy dlouhodobého majetku a umořování opravné položky k nabytému majetku	89 626
A. 1 2	Změna stavu opravných položek a rezerv	1 051
A. 1 3	Zisk z prodeje dlouhodobého majetku	
A. 1 4	Výnosy z dividend a podílů na zisku	
A. 1 5	Vyúčtované nákladové úroky s výjimkou kapitalizovaných a vyúčtované výnosové úroky	14
A. 1 6	Případné úpravy o ostatní nepeněžní operace	
A. *	Čistý peněžní tok z provozní činnosti před zdaněním, změnami pracovního kapitálu a mim. položkami	92 171
A. 2	Změny stavu nepeněžních složek pracovního kapitálu	65 875
A. 2 1	Změna stavu pohledávek z provozní činnosti, aktivních účtů časového rozlišení a dohadných účtů aktivních	-140 184
A. 2 2	Změna stavu krátkodobých závazků z provozní činnosti, pasivních účtů časového rozlišení a dohadných účtů pasivních	203 659
A. 2 3	Změna stavu zásob	2 400
A. 2 4	Změna stavu krátkodobého finančního majetku nespádajícího do peněžních prostř. a ekvivalentů	
A. **	Čistý peněžní tok z provozní činnosti před zdaněním a mimořádnými položkami	158 046
A. 3	Vyplacené úroky s výjimkou kapitalizovaných	-397
A. 4	Přijaté úroky	383
A. 5	Zaplacená daň z příjmů za běžnou činnost a doměrky daně za minulá období	0
A. 6	Příjmy a výdaje spojené s mimořádným výsledkem hospodaření včetně daně z příjmů	
A. ***	Čistý peněžní tok z provozní činnosti	158 032
Peněžní toky z investiční činnosti		
B. 1	Výdaje spojené s nabytím dlouhodobého majetku	-70 701
B. 2	Příjmy z prodeje dlouhodobého majetku	
B. 3	Půjčky a úvěry spřízněným osobám	
B. ***	Čistý peněžní tok vztahující se k investiční činnosti	-70 701
Peněžní toky z finančních činností		
C. 1	Dopady změn dlouhodobých, resp. krátkodobých závazků	-6 216
C. 2	Dopady změn vlastního kapitálu na peněžní prostředky a ekvivalenty	-64
C. 2 1	Zvýšení peněžních prostředků z důvodů zvýšení základního kapitálu, emisního ážia atd.	
C. 2 2	Vyplacení podílů na vlastním kapitálu společníkům	
C. 2 3	Další vklady peněžních prostředků společníků a akcionářů	
C. 2 4	Úhrada ztráty společníky	
C. 2 5	Přímé platby na vrub fondů	-64
C. 2 6	Vyplacené dividendy nebo podíly na zisku včetně zaplacené daně	
C. ***	Čistý peněžní tok vztahující se k finanční činnosti	-6 280
F.	Čisté zvýšení resp. snížení peněžních prostředků	81 051
R.	Stav peněžních prostředků a pen. ekvivalentů na konci účetního období	496 660

Okamžik sestavení:

15. 3. 2019

Statutární orgán Nemocnice Pardubického kraje, a.s.:
MUDr. Tomáš Gottvald

Statutární orgán Nemocnice Pardubického kraje, a.s.:
Ing. František Lešundák



