



NEMOCNICE
PARDUBICKÉHO KRAJE

2017

VÝROČNÍ ZPRÁVA

Nemocnice Pardubického kraje, a. s.



VÝROČNÍ ZPRÁVA

Nemocnice Pardubického kraje, a. s.

za rok 2017

Zakladatelem a vlastníkem Nemocnice Pardubického kraje, a. s., je Pardubický kraj.



PARDUBICKÝ KRAJ

Nemocnice Pardubického kraje, a. s., vznikla k 31. prosinci 2014 sloučením pěti nemocnic akutní lůžkové péče, jejichž vlastníkem je Pardubický kraj.



NEMOCNICE PARDUBICKÉHO KRAJE

Nemocnice Pardubického kraje, a. s., (NPK) se v roce 2017 s obratem více než 4,1 miliardy korun a zhruba 4 600 zaměstnanci řadí mezi desítku největších nemocnic v zemi. Společnost tvoří pět pracovišť – Pardubická nemocnice (PKN), Chrudimská nemocnice (CHN), Litomyšlská nemocnice (LIN), Svitavská nemocnice (SYN) a Orlickoústecká nemocnice (OUN).



OBSAH

Článek	Název kapitoly	Strana
1.	O společnosti	3
1.1	Úvodní slovo	3
1.2	Statutární orgány společnosti	5
1.3	Poradní orgán dozorčí rady	6
1.4	Profil společnosti	7
1.5	Předmět činnosti	7
1.6	Organizační složka v zahraničí	7
1.7	Hodnoty, vize a mise společnosti	8
1.8	Základní organizační struktura	9
1.9	Management společnosti	10
2.	Významné události roku 2017	11
3.	Zdravotní péče	21
3.1	Kliniky a oddělení	21
3.2	Ošetrovatelská péče	27
3.3	Lůžkový fond	29
3.4	Základní výkonové a provozní ukazatele	30
3.5	Vysoce specializovaná centra	31
3.6	Akreditace vzdělávacích programů	32
4.	Výzkum a vývoj	36
4.1	Klinické studie a výzkumné projekty	36
4.2	Realizované projekty v roce 2017	37
4.3	Významné investiční akce	38
5.	Kvalita zdravotní péče	41
5.1	Oddělení řízení kvality NPK	41
5.2	Interní audit a indikátory kvality	41
5.3	Průzkum spokojenosti	44
5.4	Přátelská nemocnice	44
6.	Personální a mzdová politika	45
6.1	Počty zaměstnanců	45
6.2	Péče o zaměstnance	49
6.3	Mzdy	49
6.4	Vzdělávání	50
6.5	Vztahy s odborovými organizacemi	51
7.	Ochrana životního prostředí	52
7.1	Nakládání s odpady	52
7.2	Nakládání s odpadními vodami	54
7.3	Znečišťování ovzduší	54
8.	Ekonomika	55
8.1	Účetní informace	55
8.2	Investice	58
8.3	Sponzoři a dárci	58
8.4	Dotace a granty	59
8.5	Předpokládaný vývoj činnosti účetní jednotky v roce 2018	59
9.	Přílohy	61
	<ul style="list-style-type: none">• Zpráva nezávislého auditora o ověření účetní závěrky a výroční zprávy za rok 2017• Rozvaha• Výkaz zisku a ztráty• Příloha v účetní závěrce• Přehled o změnách vlastního kapitálu• Zpráva o vztazích mezi propojenými osobami s přílohou• Výkaz cash flow	

1. O společnosti

1.1 Úvodní slovo

Vážené dámy, vážení pánové, vážení akcionáři,

v období procesu fúze pěti nemocnic akutní lůžkové péče i po vzniku sloučené Nemocnice Pardubického kraje, a. s., se na naši společnost hledělo s očekáváním, jak bude vypadat její další vývoj. Vnímali jsme i jistý neklid a váhání, co lze očekávat. Po třech letech existence s radostí mohu konstatovat, že jsme již vnímáni jako stabilní, prosperující společnost, která začíná být i inspirací pro další kraje.

Jedná se o výjimečný projekt, který nemá obdobu nejen v rámci naší republiky. Je však nutno přiznat, že uvnitř společnosti se s tím zatím stále učíme žít, což je vcelku zákonité. Mnoho let se budovala vzájemná konkurence mezi jednotlivými nemocnicemi a v určitých aspektech je stále cítit jisté napětí mezi lokalitami. Učíme se novým způsobům vzájemné spolupráce a kooperace. A pořád je před námi spousta práce.

Těší mě, že rok 2017 byl pro naši společnost vydařený. I přes progresivní navyšování mzdových prostředků, kterým jsme reagovali na situaci na pracovním trhu v českém zdravotnictví, jsou ekonomické výsledky dobré. Překročili jsme finanční plán, který byl schválen Radou Pardubického kraje. Nemáme problémy s hrazením závazků, společnost je ekonomicky zdravá. Díky tomu jsme třeba schopni nejen uvažovat o návratu historicky vyvedených provozů, ale také ho realizovat. Ve spolupráci s Pardubickým krajem se nám již podařilo úspěšně dotáhnout akvizici společnosti DIMED s. r. o. provozující pracoviště radiodiagnostiky a nukleární medicíny v Chrudimské nemocnici.

Hlavním problémem současného českého zdravotnictví je personální oblast a nedostatek lékařů a zejména sester. Jsem rád, že situace v této oblasti se v naší společnosti vyvíjí relativně příznivě. Výrazný posun nastal ve druhé polovině roku, zejména v Pardubické nemocnici, zásluhou nástupu vyššího počtu absolventů lékařských fakult a řady nových sester. Je to signál, že jsme atraktivním zaměstnavatelem. Pochopitelně však nechceme opomíjet ani stávající personál. Proto vnímám pozitivně, že jsme od 1. března byli schopni navýšit základní tarifní mzdy o 10 procent. Je však zároveň nutné upozornit, že tlak na mzdové nárůsty ve zdravotnictví vytvořil velmi nebezpečnou spirálu a při jakémkoliv drobném výkyvu české ekonomiky to může znamenat velké obtíže pro hospodaření většiny nemocnic. Z tohoto důvodu hledím s obavami do roku 2018 a dalších let.

Ale zpět k roku 2017. Za neklíčovější událost považuji, že jsme na půdě našeho vlastníka byli schopni obhájit plán rozvoje Nemocnice Pardubického kraje, a. s. Jedná se o zásadní strategický dokument, který bude udávat další směr naší společnosti. Cení si toho, že vznikl v rámci našich vlastních odborných týmů. Je to tak správné, i když práce byla časově výrazně náročnější než při zadání externí firmě. Dokument bude v následujícím období dále rozpracováván a aktualizován a měl by naši společnost neustále posouvat dopředu.

Pozitiv však rok 2017 přinesl mnohem více. Byli jsme úspěšní se žádostmi o dotace z evropských fondů. Za všechny bych zmínil plánovanou výstavbu pavilonu psychiatrie v Pardubické nemocnici nebo projekty eHealth v rámci výzvy č. 26 eGovernment I. Podařila se nám změna organizační struktury a snížení počtu ředitelů, což je velice důležité pro sblížení nemocnic, které mají k sobě geograficky blízko, a pro vnímání se jako partnerů. Orlickoústecká, Litomyšlská a Pardubická nemocnice obhájily akreditaci SAK. Certifikát dokládá, že nemocnice splňují přísné požadavky na kvalitu a bezpečnost poskytované péče. Pro pacienty, odbornou veřejnost i naše partnery je to signál, že poskytujeme služby ve vysoké kvalitě a že nadále pokračujeme v nastoleném trendu.

Na všech úsecích našich nemocnic se udělalo velké množství práce. Ale mnoho dalšího je před námi. Rozpracováno je zhruba 70 větších a desítky menších projektů. Klíčovým pro nejbližší období je projekt centrálního urgentního příjmu v Orlickoústecké nemocnici za více než 300 milionů korun, který se v roce 2018 začne stavět. Nový pavilon pomůže uspořádání nemocnice. Připravuje se rovněž projekt centrálního urgentního příjmu a centralizace akutních oborů v Pardubické nemocnici, a to za více než jednu miliardu korun. Projekt by se měl realizovat v horizontu tří až pěti let. Z dalších projektů bych zmínil spuštění druhé magnetické rezonance a vybudování zázemí pro PET CT v Pardubické nemocnici. Pochopitelně je potřeba stále věnovat pozornost personální oblasti, posilovat dobré jméno naší společnosti, abychom byli atraktivním a vyhledávaným zaměstnavatelem.

Jsem rád, že Nemocnice Pardubického kraje, a. s., během třetího roku své existence nadále vyvrací všechny otázky, které provázely její zrod. Potvrzuje se, že jsme se vydali po správné cestě a že po ní kráčíme bez výraznějších zakolísání. Skrývá se za tím výborná práce všech zaměstnanců ve všech našich nemocnicích. Chci jim touto cestou vyjádřit uznání a poděkování za to, jak zvládají enormní zátěž. Díky jejich úsilí jsme nejen stabilní společností, ale také kvalitním poskytovatelem zdravotních služeb pro obyvatele našeho kraje. Dovolím si zároveň touto cestou poděkovat i našim pacientům za důvěru, kterou nám věnují, a obchodním partnerům a spolupracujícím zdravotnickým organizacím za výbornou spolupráci.

Zvláštní poděkování patří našemu vlastníku, jímž je Pardubický kraj. Bez jeho přispění by nebyl možný rozvoj našich pěti nemocnic a pokračování investic do modernizace přístrojové techniky, vybavení i stavebních úprav.



MUDr. Tomáš Gottvald
předseda představenstva a
generální ředitel



1.2 Statutární orgány společnosti k 31. 12. 2017

Představenstvo

MUDr. Tomáš Gottvald	předseda představenstva
Ing. Petr Rudzan	místopředseda představenstva
MUDr. Vladimír Ninger, Ph.D.	člen představenstva

V roce 2017 došlo ke změnám členů dozorčí rady.

Dozorčí rada

MUDr. Vítězslav Novohradský, Ph.D.	předseda dozorčí rady
MUDr. Pavel Havíř	předseda dozorčí rady <i>do 23. 1. 2017</i>
Ing. Ladislav Valtr, MBA	místopředseda dozorčí rady
Ing. Ivan Pilip	místopředseda dozorčí rady <i>do 23. 1. 2017</i>
MUDr. Věra Uhlířová	člen dozorčí rady
Ing. Miroslav Gregor	člen dozorčí rady
Mgr. Jana Svojanovská	člen dozorčí rady
Bc. Marek Šisler	člen dozorčí rady

Změny ve složení dozorčí rady

Předseda dozorčí rady

MUDr. Pavel Havíř, dat. nar. 21. února 1955

Den vzniku funkce: 8. ledna 2015

Den zániku funkce: 23. ledna 2017

Den vzniku členství: 31. prosince 2014

Den zániku členství: 23. ledna 2017

MUDr. Vítězslav Novohradský, Ph.D., dat. nar. 5. září 1959

Den vzniku funkce: 16. února 2017

Den vzniku členství: 23. ledna 2017

Místopředseda dozorčí rady

Ing. Ivan Pilip, dat. nar. 4. srpna 1963

Den vzniku funkce: 8. ledna 2015

Den zániku funkce: 23. ledna 2017

Den vzniku členství: 31. prosince 2014

Den zániku členství: 23. ledna 2017

Ing. Ladislav Valtr, MBA, dat. nar. 10. dubna 1970

Den vzniku funkce: 31. srpna 2017

Den vzniku členství: 29. května 2017

Členové dozorčí rady

Ing. Radim Jirout, MBA, LL.M., dat. nar. 6. dubna 1971

Den vzniku členství: 23. ledna 2017

Den zániku členství: 29. května 2017

MUDr. Věra Rybová, dat. nar. 10. prosince 1959

Den vzniku členství: 31. prosince 2014

vymazáno 15. prosince 2017

MUDr. Věra Uhlířová, dat. nar. 10. prosince 1959

Den vzniku členství: 31. prosince 2014

zapsáno 15. prosince 2017

1.3 Poradní orgán dozorčí rady

Výbor pro audit

Rozhodnutím jediného akcionáře č. 5/2017 byl dne 27. 3. 2017 zřízen Výbor pro audit, a to v následujícím složení:

Ing. Pavel Špaček	předseda výboru <i>od 12. 5. 2017</i>
Ing. Miroslav Gregor	člen výboru
Bc. Běla Šafářová Pelikánová	člen výboru

1.4 Profil společnosti

Profil společnosti	
Název společnosti	Nemocnice Pardubického kraje, a. s.
Sídlo společnosti	Kyjevská 44, 532 03 Pardubice
Zápis v obchodním rejstříku	Krajský soud v Hradci Králové, oddíl B, vložka 2629
Datum zápisu do OR	25. 7. 2007, fúze ke dni 31. 12. 2014
Právní forma	akciová společnost
Akcionář	Pardubický kraj, Komenského nám. 125, 532 11 Pardubice
IČ, DIČ	27520536, CZ27520536
Adresa	Kyjevská 44, 532 Pardubice
Telefon	466 011 111, 467 431 111
Internetová adresa	www.nempk.cz
ID schránka	eiefkcs

1.5 Předmět činnosti

Předmět činnosti je souhrnně zapsán v obchodním rejstříku. Nejvýznamnějším a hlavním předmětem činnosti je poskytování zdravotních služeb.

Nemocnice Pardubického kraje, a. s., poskytuje zdravotní služby ve všech pěti následujících nemocnicích:

- Pardubická nemocnice
- Chrudimská nemocnice
- Litomyšlská nemocnice
- Svitavská nemocnice
- Orlickoústecká nemocnice

Nemocnice Pardubického kraje, a. s., poskytuje komplexní ambulantní a lůžkovou péči ve všech základních, specializovaných i vysoce specializovaných oborech, provozuje lůžkovou následnou péči, domácí péči, základní i specializovanou diagnostickou péči a lékárny.

Pardubická nemocnice je součástí komplexních kardiovaskulárních center, iktových center a center vysoce specializované onkologické péče pro dospělé. Litomyšlská nemocnice je součástí iktových center.

NPK je také výukovou základnou Fakulty zdravotnických studií Univerzity Pardubice, Střední zdravotnické školy Pardubice, Národního centra ošetrovatelství a nelékařských zdravotnických oborů a Lékařské fakulty Univerzity Karlovy Hradec Králové."

1.6 Organizační složka v zahraničí

Nemocnice Pardubického kraje, a. s., nemá organizační složku podniku v zahraničí.

1.7 Hodnoty, vize a mise společnosti



Naše Hodnoty

Víte, jaké zásady jsou nám vlastní?
JE TO SPOLEČNÝ DOTEK.

- Důvěra a respekt
- Odbornost a kvalita
- Týmová spolupráce
- Efektivita
- Komunikace

NEMOCNICE PARDUBICKÉHO KRAJE

Naše Vize

Společnost Nemocnice Pardubického kraje je jednotný celek s důvěrou vyhledávaný spokojenými pacienty i zaměstnanci, je garantem vzájemné spolupráce a využití odborného potenciálu.

Položte si otázku, za jakým cílem směřuje naše společnost a kam ji chceme dovést?
JE TO SPOLEČNÁ VIZE.

NEMOCNICE PARDUBICKÉHO KRAJE

Naše Mise

Naše přátelská nemocnice, Vaše trvalá jistota

Zeptejte se sami sebe, co je posláním naší společnosti?
JE TO SPOLEČNÁ MISE.

NEMOCNICE PARDUBICKÉHO KRAJE

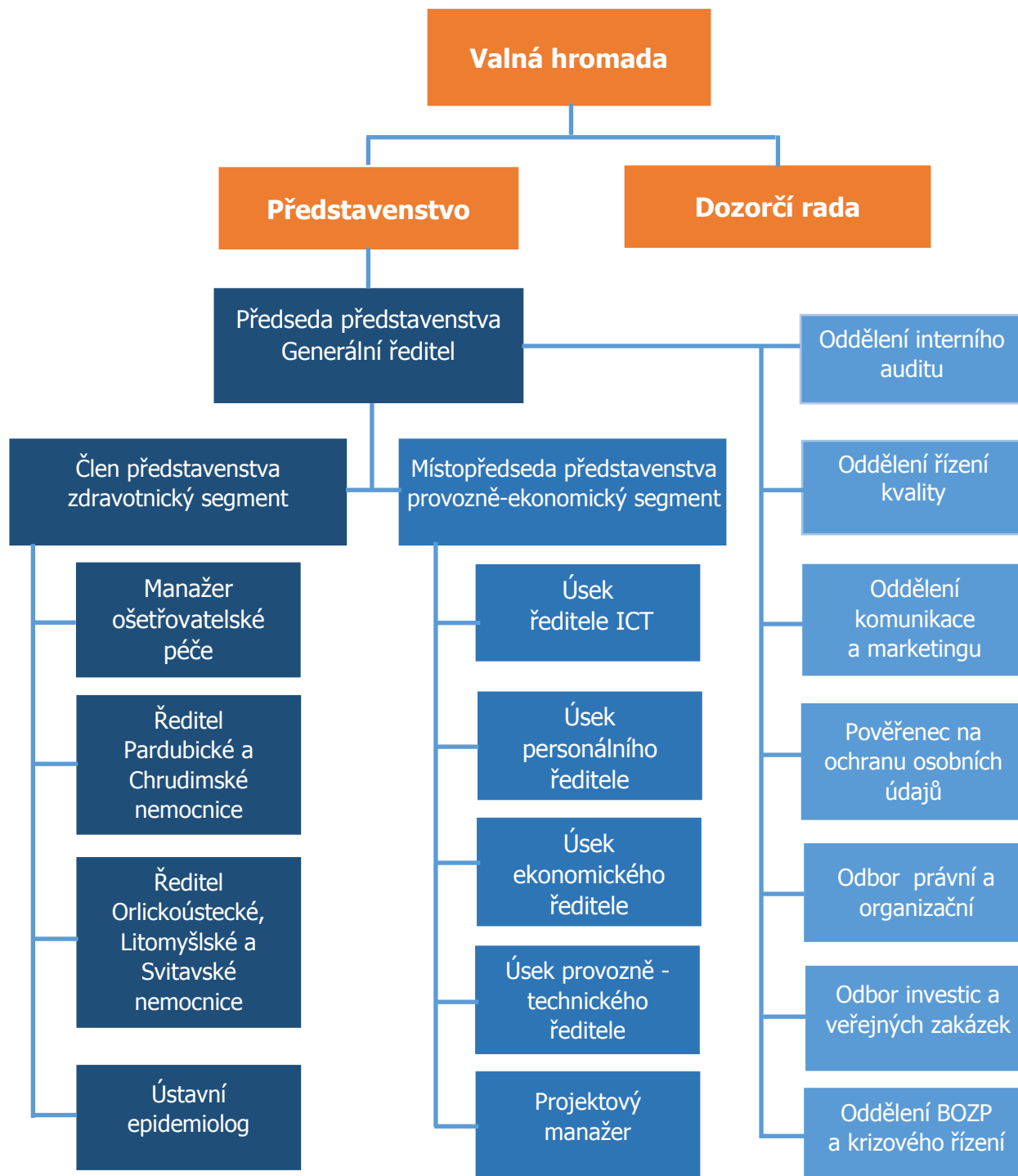
Pět nemocnic, jeden tým

NEMOCNICE PARDUBICKÉHO KRAJE

1.8 Základní organizační struktura

V roce 2017 došlo k drobným změnám v organizační struktuře společnosti, které však neměly zásadní vliv na organizační strukturu klinických pracovišť a provozních úseků NPK.

Základní organizační struktura Nemocnice Pardubického kraje, a. s., k 31. 12. 2017



1.9 Management společnosti k 31. 12. 2017



MUDr. Vladimír Ninger, Ph.D.
člen představenstva
zdravotnický segment



MUDr. Tomáš Gottvald
předseda představenstva
generální ředitel



Ing. Petr Rudzan
místopředseda představenstva
provozně-ekonomický segment



MUDr. Štěpánka Fraňková
ředitelka Pardubické a
Chrudimské nemocnice



MUDr. Tomáš Julínek
ředitel Orlickoústecké,
Litomyšlské a Svitavské
nemocnice



Ing. Jiří Tvrdlík, MBA
ředitel ekonomického úseku



Mgr. Tomáš Krejčík
ředitel personálního úseku



Ing. Martin Coufal
ředitel úseku ICT



Ing. Petr Plaček
ředitel provozně-technického
úseku



Mgr. Gabriela Medunová, MBA
manažerka ošetrovatelské péče

2. Významné události roku 2017

Leden

- ❖ Oddělení dětské chirurgie Pardubické nemocnice po padesáti letech opustilo budovu č. 1 a přesunulo se do zmodernizovaných prostor v budově č. 2, tzv. „staré chirurgii“. Ambulance i lůžková část začaly pacientům sloužit od 2. ledna 2017.



- ❖ Vedení Nemocnice Pardubického kraje, a. s., se 5. ledna 2017 v rámci kolektivního vyjednávání se zástupci všech odborových organizací dohodlo na navýšení tarifních mezd pro rok 2017. Základní tarifní mzdy zaměstnanců byly navýšeny o 10 %, pro zaměstnance se smluvními mzdami o 7 %.
- ❖ Od počátku ledna má interní oddělení Orlickoustecké nemocnice k dispozici přístroj na jícnovou echokardiografii, který umožňuje provedení ultrazvukového vyšetření srdce přes hrudní stěnu a díky jícnové sondě i vyšetření srdce přes jícen. Moderní přístroj byl zakoupen díky finančním prostředkům získaným v rámci projektu Nadačního fondu S námi je tu lépe!
- ❖ Od 10. ledna 2017 do 11. února 2017 platil na všech pracovištích Nemocnice Pardubického kraje, a. s., zákaz návštěv z důvodu chřipkové epidemie.
- ❖ Nemocnice Pardubického kraje, a. s. – Pardubická nemocnice ve spolupráci s Fakultou zdravotnických studií Univerzity Pardubice spolupořádala XV. celostátní kongres České společnosti pro léčbu rány s mezinárodní účastí. Kongres se konal 26. a 27. ledna 2017.



- ❖ Novorozenecké oddělení Svitavské nemocnice získalo nový inkubátor od Nadačního fondu Kapka naděje.

Únor

- ❖ Na třech pracovištích Nemocnice Pardubického kraje, a. s., se konal nábor nových dárců krve u příležitosti svátku sv. Valentýna, tzv. Valentýnské odběry. Akce se uskutečnila 10. února 2017 v Orlickoústecké a Svitavské nemocnici, 13. a 16. února 2017 v Pardubické nemocnici. Celkem se zúčastnilo 271 dárců, z toho bylo 57 prvodárců.
- ❖ Spektrum operačních výkonů prováděných na urologickém oddělení Pardubické nemocnice se rozšířilo. V polovině února 2017 absolvovali první dva pacienti laparoskopickou radikální prostatektomií, neboli radikální odstranění prostaty postiženou zhoubným nádorem.
- ❖ Oční oddělení Pardubické nemocnice získalo špičkový operační mikroskop OPMI Lumera 700 a dva moderní operační stoly. Nákup nového vybavení se uskutečnil v rámci programu Ministerstva zdravotnictví ČR nazvaného „Podpora rozvoje a obnovy materiálně technické základny regionálního zdravotnictví“. Investice do modernizace operačních sálů byla ve výši více než pět milionů korun.

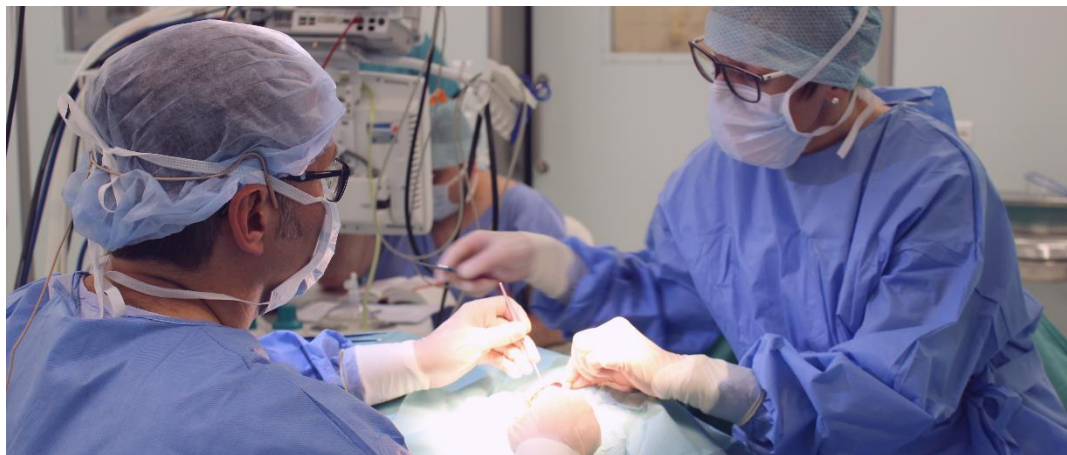


- ❖ Ve Svitavské a v Litomyšlské nemocnici byl 23. února 2017 aktivován traumatologický plán z důvodu většího počtu zraněných po výbuchu trhavin v areálu Poličských strojren.
- ❖ V Chrudimské nemocnici proběhla částečná rekonstrukce sociálních zařízení na oddělení šestinedělí, jejímž cílem bylo zkvalitnění prostředí pro rodičky a jejich novorozené děti.

Březen

- ❖ ORL klinika Pardubické nemocnice získala tři nové přístroje, stroboskopický systém, radiofrekvenční přístroj a CO₂ laser, které výrazně rozšíří možnosti pro léčbu pacientů s onkologickými onemocněními a se spánkovými obtížemi. Nákup nového vybavení se uskutečnil v rámci programu Ministerstva zdravotnictví ČR nazvaného „Podpora rozvoje a obnovy materiálně technické základny regionálního zdravotnictví“. Investice do modernizace přístrojů byla ve výši tři a čtvrt milionu korun.

- ❖ XI. demonstrační seminář Sanační a rekonstrukční chirurgie středního ucha pořádalo oddělení otorinolaryngologie a chirurgie hlavy a krku Svitavské nemocnice ve dnech 23. a 24. března 2017. Program byl bohatší o přednášky a diskuze spojené s možnostmi endoskopických operací středního ucha.



- ❖ Primář oddělení soudního lékařství Pardubické nemocnice MUDr. Pavel Toupalík byl ministrem spravedlnosti ČR Robertem Pelikánem jmenován členem jeho nově vytvořeného Poradního sboru pro soudní lékařství.
- ❖ Oddělení infekční diagnostiky a ATB středisko Litomyšlské nemocnice uvedlo do plného provozu kamerové odečítání v bakteriologii.

Duben

- ❖ Od 3. dubna 2017 se ujali funkce noví ředitelé nemocnic. MUDr. Štěpánka Fraňková vede Pardubickou a Chrudimskou nemocnici, MUDr. Tomáš Julínek má na starost Orlickoústeckou, Svitavskou a Litomyšlskou nemocnice.



- ❖ Kardiologické oddělení Pardubické nemocnice získalo špičkový echokardiograf s 3D zobrazením, monitorovací systém, dva EKG přístroje a defibrilátor. Nákup nového vybavení se uskutečnil v rámci programu Ministerstva zdravotnictví ČR nazvaného „Podpora rozvoje a obnovy materiálně technické základny regionálního zdravotnictví“. Investice do modernizace přístrojů byla ve výši 7,6 milionu korun.
- ❖ Klinika otorinolaryngologie a chirurgie hlavy a krku Pardubické nemocnice nabídla veřejnosti 19. dubna 2017 preventivní vyšetření hlasivek u příležitosti Světového dne hlasu.
- ❖ Svitavská nemocnice pořádala dne 20. dubna 2017 Den zdraví, který se setkal s velkým zájmem veřejnosti.
- ❖ Neurochirurgické oddělení má nově k dispozici plně vybavený operační mikroskop typu OPMI Pentero 900. Špičkový přístroj, který rozšířil operační možnosti neurochirurgů, byl zakoupen téměř za 11 milionů korun.



- ❖ Chirurgická a porodnicko-gynekologická klinika Pardubické nemocnice ve spolupráci s Fakultou zdravotnických studií Univerzity Pardubice pořádaly první ročník odborné konference zaměřené na multioborovou spolupráci v chirurgii pánevního dna. Konala se 20. a 21. dubna v Kongresovém centru Kunětická Hora v Dřítči. Součástí programu byly i živé přenosy z centrálních operačních sálů Pardubické nemocnice s účastí zahraničních operatérů.

Květen

- ❖ V Pardubické nemocnici v pavilonu oddělení klinické biochemie a diagnostiky byla otevřena nová centrální odběrová místnost.
- ❖ Na začátku května byly zahájeny vnitřní stavební úpravy pavilonů interních oborů, ORL oddělení a hematologicko-transfúzního oddělení Orlickoustecké nemocnice.
- ❖ Nemocnice Pardubického kraje, a. s., ve všech svých pěti zařízeních 5. května 2017 nabídla veřejnosti osvětovou akci s instruktáží správné hygieny rukou u příležitosti Dne hygieny rukou vyhlášeného Světovou zdravotnickou organizací.
- ❖ Oční oddělení Pardubické nemocnice 12. května 2017 pořádalo akci Malá pardubická Live. Součástí odborného setkání očních lékařů byly i živě přenášené operace.

- ❖ Dne 24. května 2017 se v Rytířských sálech Zámku Pardubice uskutečnil diskusní večer se známým chirurgem profesorem Pavlem Pařkem. Akce pořádaná Nemocnicí Pardubického kraje, a. s., byla zaměřena na pokrok v medicíně a jeho důsledky.



- ❖ Historicky první společná konference s názvem „Pět nemocnic, jeden tým“ se uskutečnila dne 29. května 2017 v Domě hudby v Pardubicích. Sešlo se zde na 150 nelékařských zdravotnických pracovníků – většinou žen - ze všech pěti akutních lůžkových zdravotnických zařízení Nemocnice Pardubického kraje, a. s.
- ❖ Byl představen program rozvoje v Nemocnici Pardubického kraje, a. s. Počítá s vybudováním nových a s rozvojem stávajících specializovaných center pro vybrané choroby nebo s navýšením počtu následných lůžek. Program garantuje, že se objem poskytované péče nesníží, zčásti se ovšem změní její skladba v jednotlivých nemocnicích. Na vzniku dokumentu se podílelo 16 odborných týmů, do nichž byly zapojeny desítky odborníků především z NPK, ale i ze špičkových pracovišť z dalších míst České republiky, kteří nad ním strávili bezmála 5 000 hodin pracovních jednání.

Červen

- ❖ Orlickoústecká nemocnice úspěšně absolvovala reakreditační šetření Spojené akreditační komise, které se konalo 1. až 2. června.
- ❖ Oddělení LDN Svitavské nemocnice získalo 23 moderních polohovatelných lůžek od Nadačního fondu Valentina Oswalda Ottendorfera.
- ❖ Orlickoústecká nemocnice pořádala dne 16. června 2017 již XII. Ústeckou urologickou konferenci.



- ❖ Dne 22. června 2017 se uskutečnil 8. ročník Dne nemocnice v Pardubické nemocnici, který nabídl veřejnosti a zaměstnancům pestrý zdravotní i doprovodný program završený večerním filmovým promítáním.



- ❖ Poranění pánve a dolní končetiny bylo hlavní téma, jemuž byly věnovány VIII. Pardubické dny úrazové chirurgie s mezinárodní účastí, které ve dnech 22. a 23. června 2017 pořádalo oddělení úrazové chirurgie Pardubické nemocnice v Kongresovém centru Kunětická Hora.
- ❖ Litomyšlská nemocnice úspěšně prošla reakreditačním šetřením Spojené akreditační komise, konalo se ve dnech 29. až 30. června.

Červenec

- ❖ V Orlickoústecké nemocnici proběhly vnitřní stavební úpravy operačních sálů, kdy byla provedena rekonstrukce podlah a obkladů.
- ❖ V Pardubické nemocnici bylo zahájeno zateplení střechy budovy kardiologického oddělení a rekonstrukce a přístavba propojovacího krčku mezi pavilony radiodiagnostického a kardiologického oddělení.
- ❖ Oddělení ARO Chrudimské nemocnice začalo používat nové celotělové učební trenažéry pro nácvik resuscitace.

Srpen

- ❖ Nemocnice Pardubického kraje, a.s. připravila prezentaci, preventivní vyšetření a poradny pro návštěvníky Sportovního parku Pardubice.



Září

- ❖ Den Orlickoústecké nemocnice se konal 13. září 2017. Veřejnosti nabídl prohlídky nemocničních provozů, nejrůznější vyšetření, možnost získat řadu informací o svém zdraví a o zdravém způsobu života.



- ❖ Nové trendy v artroskopii. To byl podtitul významné mezinárodní konference Arthrex Days 2017 určené pro lékaře z ortopedie a úrazové chirurgie. Uskutečnil se ve dnech 14. a 15. září 2017 v areálu renesančního zámku v Litomyšli a pořádalo ho ortopedické oddělení Litomyšlské nemocnice spolu se společností Aspirionix.
- ❖ Emeritní primářka Anesteziologicko-resuscitačního oddělení Pardubické nemocnice MUDr. Magdalena Fořtová na XXIV. kongresu České společnosti anesteziologie, resuscitace a intenzivní medicíny v Brně převzala Medaili Františka Celestýna Opitze za celoživotní zásluhy a významný přínos k rozvoji oboru.
- ❖ Valná hromada Nemocnice Pardubického kraje, a. s., schválila odkoupení stoprocentního podílu společnosti DIMED s.r.o., která provozuje radiodiagnostiku a nukleární medicínu v Chrudimské nemocnici.

Říjen

- ❖ 4. října 2017 se uskutečnil Den zdraví v Chrudimské nemocnici, při němž zdravotníci představili návštěvníkům možnosti, jak správně pečovat o své zdraví. Součástí akce byl i Běh naděje.



- ❖ V Litomyšlské nemocnici se dne 5. října 2017 konal v duchu hesla „Přátelská nemocnice“ Den otevřených dveří. Pro veřejnost byly připraveny prohlídky pracovišť nemocnice, preventivní vyšetření a informace o prevenci a zdravém životním stylu.



- ❖ Dětské oddělení Pardubické nemocnice spolupřádalo celostátní konferenci Pracovní dny dětské gastroenterologie a výživy, která se konala 5. až 7. října 2017 v kongresovém centru EA Hotelu Kraskov.
- ❖ Dětské a novorozenecké oddělení Svitavské nemocnice získalo deset monitorů dechu od Nadace Křížovatka.
- ❖ XIII. Mezioborová konference Litomyšlské nemocnice na téma Komunikace a mezioborová spolupráce se konala 14. října 2017.
- ❖ Pardubická nemocnice se 19. října 2017 zapojila do cvičení Agens 2017, v němž jednotlivé složky Integrovaného záchranného systému ve spolupráci s městem a armádou předvedly svou součinnost pro případ hromadného neštěstí.
- ❖ Na konci října 2017 byla zahájena rekonstrukce ambulancí urologického oddělení Pardubické nemocnice.
- ❖ Ve Svitavské nemocnici se 26. - 27. října 2017 konal 4. demonstrační kurz a seminář k problematice plastiky boltců, který pořádalo oddělení otorinolaryngologie a chirurgie hlavy a krku.



Listopad

- ❖ Interní oddělení Chrudimské nemocnice se 9. listopadu 2017 poprvé zapojilo do mezinárodní aktivity nutritionDay 2017, jejímž cílem je mapovat nutriční péči v lůžkových zařízeních.
- ❖ Na transfuzním oddělení Pardubické nemocnice se pošesté konal nábor nových dárců nazvaný „Daruj krev s pardubickými hokejisty“, který podpořil klub HC Dynamo Pardubice.



- ❖ Evropský antibiotický den připomněl problematiku zodpovědného využívání antibiotické léčby v Pardubické nemocnici.
- ❖ Dne 13. listopadu 2017 se konalo taktické cvičení pro nácvik evakuace pacientů z budovy psychiatrického oddělení Svitavské nemocnice.
- ❖ Nemocnice Pardubického kraje, a. s., upozornila na problematiku proleženin a důležitost prevence v rámci Světového dne STOP dekubitům. Osvětová akce se konala 15. listopadu 2017 ve všech pěti nemocnicích.
- ❖ Dětské a novorozenecké oddělení Orlickoústecké nemocnice získalo deset monitorů dechu od Nadace Křížovatka.



- ❖ Pardubická nemocnice úspěšně absolvovala reakreditační šetření Spojené akreditační komise, které se konalo 22. až 24. listopadu 2017.
- ❖ Svitavská nemocnice pořádala 23. listopadu 2017 tradiční odbornou konferenci pro nelékařský zdravotnický personál, tentokrát na téma „Kde čerpat osobní energii“.

Prosinec

- ❖ Ve Východočeském divadle v Pardubicích se dne 7. prosince 2017 konal 57. ročník Otologického dne, který spolupořádala klinika otorinolaryngologie a chirurgie hlavy a krku Pardubické nemocnice.
- ❖ Autoři nejlepších obrázků z dětské výtvarné soutěže „Děti malují dětem“, kterou pořádala Nemocnice Pardubického kraje, a. s., si převzali ocenění 8. prosince 2017 při hokejovém utkání v Tipsport Areně a 29. prosince 2017 v rámci Vánočního hokejového dne.
- ❖ Nemocnice Pardubického kraje, a. s., první slavnostní vánoční sbor primářů a vrchních sester ze všech pěti svých zařízení, konal se 13. prosince 2017 ve Východočeském divadle v Pardubicích.



- ❖ Orlickoústecká nemocnice pořádala X. Mezioborovou konferenci pro lékaře i nelékařský zdravotnický personál. Konala se 14. prosince 2017 v Hotelu UNO.
- ❖ Kardiologické oddělení a oddělení úrazové chirurgie Pardubické nemocnice získalo přístroje na měření INR od nadačního fondu Aquapura.

3. Zdravotní péče

3.1 Kliniky a oddělení

Přehled zdravotnických oddělení a pracovišť jednotlivých nemocnic NPK včetně obsazení vedoucích pozic

Pardubická nemocnice	
Vedení nemocnice	
Ředitel nemocnice	Ing. Ivana Urešová, MBA (<i>do 31. 3. 2017</i>) MUDr. Štěpánka Fraňková (<i>od 1. 4. 2017</i>)
Náměstek LPP	MUDr. Roman Michálek, MBA
Náměstkyně ošetrovatelské péče	Mgr. Kateřina Součková

Personální obsazení vedoucích pozic PKN		
Klinika, oddělení/ pracoviště	Přednosta, primář, vedoucí lékař	Vrchní/staniční sestra, vrchní laborant/asistent
Interní klinika	MUDr. Petr Vojtišek, CSc.	
Interní oddělení	MUDr. Petr Vyhnálek, Ph.D.	Lucie Jarešová
Kardiologické oddělení	MUDr. Jan Matějka, Ph.D.	Jiřina Špelinová (<i>do 30. 4. 2017</i>) Bc. Petra Pokorná (<i>od 1. 5. 2017</i>)
Chirurgická klinika	doc. MUDr. Jiří Šiller, Ph.D.	
Chirurgické oddělení	MUDr. Lukáš Sákra, Ph.D.	Bc. Blanka Hošková
Oddělení úrazové chirurgie	MUDr. Martin Carda	Karolína Kopecká
Oddělení cévní a plastické chirurgie	MUDr. Tomáš Daněk, Ph.D.	Monika Besperátová
Centrální operační sály a centrální sterilizace	MUDr. Martin Šácha, Ph.D.	Mgr. Gabriela Svatošová
JIP chirurgických oborů	MUDr. Jiří Matyáš	
Komplex ambulancí chirurgických a traumatologických	MUDr. David Kusý <i>Emergency a traumatologické ambulance KACHT</i>	Hana Pešková
	MUDr. Miloslav Svoboda <i>Chirurgické ambulance KACHT</i>	
Oddělení dětské chirurgie	MUDr. Zbyněk Horák	Bc. Sabina Slavičková
Porodnicko-gynekologická klinika	doc. MUDr. Milan Košťál, CSc.	
Porodnicko-gynekologické oddělení	Dr. med. Germund Hensel	Bc. Petra Zajíčková
Neurologická klinika	MUDr. Petr Geier	

Neurologické oddělení	MUDr. Petr Geier	Mgr. Lenka Semencová
Klinika otorinolaryngologie a chirurgie hlavy a krku	MUDr. Jan Vodička, Ph.D.	
Ušní, nosní, krční oddělení	MUDr. Karel Pokorný, Ph.D.	Bc. Miroslava Slanínáková
Oddělení ústní, čelistní a obličejové chirurgie	MUDr. Aleš Vrbacký	Jana Remešová
LPS stomatologická		
ARO	MUDr. Jiří Pařízek	Mgr. Hana Krňoulová
Neurochirurgické oddělení	MUDr. Tomáš Brož	Lucie Jánská
Dětské oddělení	MUDr. Marian Šenkeřík, Ph.D.	Mgr. Alena Chovancová (do 28. 2. 2017)
LPS pro děti a dorost		Mgr. Světlana Pohlová (od 1. 3. 2017)
Ortopedické oddělení	MUDr. Petr Hoza	Bc. Jaroslava Horáková
Oční oddělení	doc. MUDr. Jan Novák, CSc.	Naděžda Živná
Urologické oddělení	MUDr. Abdulbaset Hafuda	Kateřina Švarcová
Oddělení klinické hematologie	MUDr. Olga Erbenová	Miloslava Taranzová
Plicní oddělení	MUDr. Vladimír Molnár (do 30. 6. 2017) MUDr. Renata Králová (od 1. 7. 2017)	Renata Valachová
Infekční oddělení	MUDr. František Sedláček	Bc. Lenka Kovačiková
Psychiatrické oddělení	MUDr. Jan Kolomazník	Bc. Lucie Faktorová
Kožní oddělení	MUDr. David Stuchlík	Monika Fidlerová
Centrum rehabilitace	MUDr. Ivo Jáchym	Bc. Věra Kožená Hana Jetmarová
Oddělení klinické a radiační onkologie	doc. MUDr. Jaroslav Vaňásek, CSc.	Mgr. Oldřich Hošek
Geriatrické centrum	MUDr. Ivo Bureš	Bc. Diana Hanzlíková
Centrum pracovního lékařství	MUDr. Alexandra Eichlerová	Helena Kusinová
Oddělení klinické biochemie a diagnostiky	PharmDr. Jiří Skalický, Ph.D.	Marie Hromádková
Radiodiagnostické oddělení	MUDr. Leoš Ungermann, Ph.D.	Bc. Miroslav Šeda
Transfuzní oddělení	MUDr. Helena Geierová	Bc. Iveta Krebsová
Oddělení klinické mikrobiologie	MUDr. Mgr. Eva Zálabská, Ph.D.	Petra Soukupová
Patologicko-anatomické oddělení	MUDr. Mária Hácová	Bc. Petra Čefelínová
Oddělení soudního lékařství	MUDr. Pavel Toupalík, Ph.D.	Markéta Týčová (do 28. 2. 2017) Valerie Šindelářová (od 1. 4. 2017)
Nutriční a dietologické oddělení	MUDr. Zuzana Kala Grofová	Radka Mifková
Protialkoholní záchytná stanice	MUDr. Markéta Fialová	Alena Kozárová

Tým klinický psychologů	Mgr. Jan Bažant	
Obor farmacie	PharmDr. Zdeňka Vondráčková	Ivana Mikulecká (do 30. 11. 2017) Helena Březinová (od 1. 12. 2017)
Centrum domácí péče		Mgr. Iva Svobodová
Zdravotně-sociální oddělení		Mgr. Marcela Chvojková

Chrudimská nemocnice

Vedení nemocnice

Ředitel nemocnice	MUDr. Vladimír Kučera (do 31. 3. 2017) MUDr. Štěpánka Fraňková (od 1. 4. 2017)
Náměstek LPP	MUDr. Vladimír Kučera (do 31. 3. 2017) MUDr. Tomáš Tomek (od 1. 4. 2017)
Náměstkyně ošetrovatelské péče	Mgr. Gabriela Medunová, MBA

Personální obsazení vedoucích pozic CHN

Klinika, oddělení/ pracoviště	Přednosta, primář, vedoucí lékař	Vrchní/staniční sestra, vrchní laborant/asistent
Interní oddělení	MUDr. Tomáš Tomek	Bc. Jana Sokolová
Chirurgické oddělení	MUDr. Vladimír Ninger, Ph.D.	Mgr. Monika Poukarová
Porodnicko-gynekologické oddělení	MUDr. Tomáš Pavlíček	Barbora Dostálková, Dis.
Neurologické oddělení	MUDr. Roman Mikan (do 31. 3. 2017) MUDr. Jan Tomášek (od 1. 4. 2017)	Marie Svobodová
ARO	MUDr. Martin Zemánek	Bc. Romana Chmelíková
Dětské a novorozenecké oddělení a LPS pro děti a dorost	MUDr. David Kasal	Jarmila Urbánková Bc. Gabriela Licková
Urologická ambulance	MUDr. Ivan Šanda	
Ambulance nemocí plicních a tuberkulózy	MUDr. Jana Vejvodová	
Léčebna dlouhodobě nemocných	MUDr. Tomáš Vondráček	Bc. Šárka Portyšová, Dis.
Oddělení klinické biochemie	Ing. Ilona Ročková	Petra Hurtíková
Hematologicko – transfuzní oddělení	MUDr. Věra Šebková	Radka Dostálová
Oddělení klinické mikrobiologie	RNDr. Marie Boháčková	Dana Mašindová
Patologicko-anatomické oddělení	MUDr. Anna Korcová	Marie Štanglová
Rehabilitační oddělení	MUDr. Kateřina Bažantová	Mgr. Iveta Ždímalová (od 1. 11. 2017)

Svitavská nemocnice

Vedení nemocnice

Ředitel nemocnice	MUDr. Pavel Kunčák <i>(do 31. 3. 2017)</i> MUDr. Tomáš Julínek <i>(od 1. 4. 2017)</i>
Náměstek LPP	MUDr. Pavel Kunčák
Náměstkyně ošetrovatelské péče	Bc. Pavla Angelová

Personální obsazení vedoucích pozic SYN

Klinika, oddělení/ pracoviště	Přednosta, primář, vedoucí lékař	Vrchní/staniční sestra, vrchní laborant/asistent
Interní oddělení	MUDr. Ivana Kellnerová	Naděžda Chlupová Dana Onderková
Interní JIP	MUDr. Pavel Ingr <i>(od 1. 5. 2017)</i>	Petra Pešlová
Chirurgické oddělení	MUDr. Karel Víšek	Bc. Božena Vávrová
Chirurgická JIP	MUDr. Jaroslav Dobrovolný	Daniela Karpíšková
Gynekologicko -porodnické oddělení	MUDr. Petr Zakopal	Šárka Prudilová
ARO	MUDr. Pavel Kunčák	Milena Procházková - lůžka Kamila Baráková - anestezie
Dětské oddělení	MUDr. Ludmila Pospíšilová	Jaroslava Holíková - dětské Jitka Kaderková - novorozenecké
Urologické oddělení	MUDr. Vítězslav Boleloucký	Miroslava Bomberová
ORL oddělení	MUDr. Libor Sychra	Hana Tomancová
Psychiatrické oddělení	MUDr. Zdeňka Kovářová	Bc. Martina Blaževská
LDN	MUDr. František Martinů	Alena Petrželová
Centrální operační sály a centrální sterilizace		Iva Šnidaufová
Oddělení klinické biochemie	RNDr. Miluše Marečková	Alena Procházková
Hematologicko – transfúzní oddělení	MUDr. Dagmar Veselá	Marcela Hartmanová
Oddělení radiologie a zobrazovacích metod	MUDr. Dagmar Zezulová	Zdislava Slintáková
Patologicko-anatomické	MUDr. Tomáš Čížek	Lukáš Kolář
Rehabilitační oddělení	Vladimír Žák	Alena Felklová

Litomyšlská nemocnice

Vedení nemocnice

Ředitel nemocnice	MUDr. Zdeňka Fenclová (<i>do 31. 3. 2017</i>) MUDr. Tomáš Julínek, MBA (<i>od 1. 4. 2017</i>)
Náměstek LPP	MUDr. Juraj Bóna (<i>do 31. 3. 2017</i>) MUDr. Zdeňka Fenclová (<i>od 1. 4. 2017</i>)
Náměstkyně ošetrovatelské péče	Mgr. Světlana Jeřábková

Personální obsazení vedoucích pozic LIN

Klinika, oddělení/ pracoviště	Přednosta, primář, vedoucí lékař	Vrchní/staniční sestra, vrchní laborant/asistent
ARO	MUDr. Juraj Bóna	Irena Bubnová (od 1. 2. 2017)
Operační sály a centrální sterilizace	MUDr. Jaroslav Bělehrádek	Marie Šauerová
Dětské oddělení	MUDr. Dobromila Filová	
Gynekologické oddělení	MUDr. Libor Vylíčil	Iva Prusáková
Hematologicko-transfusní oddělení	MUDr. Zdeňka Fenclová	Blanka Preisslerová
Chirurgické oddělení	MUDr. Marek Serbák	Bc. Ctislava Nováková
Oddělení infekční diagnostiky	MUDr. Jana Janečková	Lenka Syrová
Interní oddělení	MUDr. Tomáš Ducháček	Mgr. Jitka Wayrauchová
Kožní oddělení	MUDr. Josef Leichter	
Léčebna dlouhodobě nemocných	MUDr. Tomáš Ducháček	Jitka Jílková
Mezioborová chirurgická JIP	MUDr. Slavoj Lopuchovský	Bc. Jana Pechancová (od 1. 5. 2017)
Neurologické oddělení	MUDr. Věra Doležalová	Alena Brandýská
Oční oddělení	MUDr. Vladimír Liška, Ph.D.	Mgr. Ilona Holubová
Oddělení klinické biochemie	MUDr. Věra Suková	Anna Belová
Ortopedické oddělení	MUDr. Miroslav Vlach	Miluše Dobiášová
Radiologické oddělení	MUDr. Jakub Vykypěl	Ján Saksun, DiS.
Rehabilitační oddělení	MUDr. Jan Šrůtek	Marcela Králová Lenka Švábová
Ústavní lékárna	Mgr. Vlasta Spurná	Petra Šaldová

Orlickoústecká nemocnice

Vedení nemocnice

Ředitel nemocnice	MUDr. Jiří Řezníček (<i>do 31. 3. 2017</i>) MUDr. Tomáš Julínek, MBA (<i>1. 4. 2017</i>)
Náměstek LPP	MUDr. Josef Hájek (<i>do 31. 3. 2017</i>) MUDr. Jiří Řezníček (<i>od 1. 4. 2017</i>)
Náměstkyně ošetrovatelské péče	Mgr. Miluše Kopecká

Personální obsazení vedoucích pozic OUN

Oddělení/ pracoviště	Primář, vedoucí lékař	Vrchní sestra/manažerka vrchní laborant/asistent
Interní oddělení	MUDr. Ján Bánik	Hana Maršíková, <i>manažerka interních oborů</i> Renata Dytrtová, Iva Fišerová, Ivana Černá
JIP interních oborů	MUDr. Martin Jareš, Ph.D.	Jana Škávová
Chirurgické oddělení	MUDr. Aleš Siatka	Miroslava Záleská, <i>manažerka operačních oborů</i> Jana Lustyková, Hana Kovářová, Petr Vaníček
Neurologické oddělení	MUDr. Květa Chotěnovská	Lenka Bílá
Gynekologicko-porodnické oddělení	MUDr. Aleš Jurčík	Hana Krátká, Dis Bc. Linda Cabalková
Ušní, nosní, krční oddělení	MUDr. Josef Hájek	Věra Dolečková
Urologické oddělení	MUDr. Martin Novák	Anita Lukeslová
ARO	MUDr. Miroslav Kareš	Silvie Zichová Jana Hovorková
Dětské oddělení	MUDr. Luděk Ryba	Hana Nádvorníková, Lenka Doležalová, Hana Lžíčařová, Iveta Frajdlová
Hematologicko-transfúzní oddělení	MUDr. Jiří Řezníček	Bc. Radka Papayová
Oddělení klinické biochemie a diagnostiky	RNDr. Karel Kohoutek	Bc. Petra Kalousová
Oddělení lékařské mikrobiologie	MUDr. Jiřina Jirešová	Dana Fialová
Radiodiagnostické oddělení	MUDr. Karel Nedvěd	Mgr. Petr Pech
Rehabilitační oddělení	MUDr. Radmila Dědková	Mgr. Blanka Vanická
Nemocniční lékárna	Mgr. Martina Kostecká (<i>od 1. 6. 2017</i>)	Věra Zábranská
Operační sály a centrální sterilizace	MUDr. Jiří Cihlář	Jaroslava Doležalová (<i>do 9. 7. 2017</i>) Ilona Chudá, COS (<i>od 1. 3. 2017</i>) Martina Jandrt, CS (<i>od 1. 9. 2017</i>)
Tým klinických psychologů	Mgr. Monika Janků	

3.2 Ošetrovatelská péče

Ošetrovatelská péče, která je nedílnou součástí zdravotní péče, je zaměřena na poskytování kvalitní, efektivní a bezpečné ošetrovatelské péče. V roce 2017 pokračovalo nastavování dílčích procesů s cílem, zvyšování kvality poskytované péče a její bezpečnosti. Nezastupitelnou roli v celém procesu měly všechny profese nelékařských zdravotnických pracovníků.

V roce 2017 došlo ke změně na pozici manažerky ošetrovatelské péče, kdy byla po Mgr. Světlaně Jeřábkové jmenována k 1. 7. 2017 do funkce Mgr. Gabriela Medunová, MBA. Manažerka ošetrovatelské péče vede metodicky náměstkyně ošetrovatelské péče v jednotlivých nemocnicích NPK. V rámci bezpečné péče společně pracovaly na sjednocování ošetrovatelských postupů a přípravě jednotné ošetrovatelské dokumentace.

Sledování indikátorů kvality ošetrovatelské péče je již naprostou samozřejmostí. Důraz je kladen především na preventivní opatření, v této souvislosti se NPK v roce 2017 aktivně zapojila: 5. května v rámci Dne hygieny rukou a 15. listopadu v rámci celosvětové výzvy Den Stop dekubitům. Smyslem pořádání těchto akcí bylo přiblížit jednotlivé problematiky laické veřejnosti prostřednictvím edukačních materiálů, praktických ukázek a rad přímo v prostorách nemocnice.

Vzdělávání NLZP

Dne 29. května 2017 se uskutečnila historicky první konference nelékařských zdravotnických pracovníků s názvem „Pět nemocnic, jeden tým“, kdy hlavním tématem konference byla kvalitní a bezpečná péče o pacienty napříč nejrůznějšími odbornostmi. Ve všech nemocnicích NPK proběhly odborné semináře či konference. Pozornost byla zaměřena také na vzdělávání v oblasti komunikace, manažerských dovedností, péče o pacienty se zrakovým postižením. Velký důraz byl věnován specializačnímu vzdělávání NLZP.

Podpora zdraví

Nemocnice Pardubického kraje, a. s., připravuje pro veřejnost preventivní programy a organizuje dny otevřených dveří s cílem poskytnout informace a osvětu o smyslu péče o zdraví a zdravém životním stylu. Nemocnice chce být kvalitním partnerem v prevenci a při řešení zdravotních potíží. Úsek ošetrovatelské péče společně s oddělením řízení kvality zpracovaly edukační materiály v různých problematikách.

Tým nutričních terapeutů

V roce 2017 byla uvedena do provozu Horká linka výživy. Na Horké lince výživy Nemocnice Pardubického kraje, a. s., je připraven tým profesionálů, nutričních terapeutů s mnohaletou praxí, kteří jsou připraveni poskytnout individuální odborné poradenství v oblasti léčebné výživy, zlepšení životního stylu, redukce hmotnosti, apod.

Psychosociální podpora

I v roce 2017 pokračoval ve své práci tým krizových interventů a peerů v rámci psychosociální pomoci NPK. Bylo poskytnuto několik hodin krizových intervencí u různých typů nadlimitně zatěžujících situací.

Sociální péče

V rámci zajištění kontinuity ošetrovatelské péče úzce spolupracují zdravotně sociální pracovníci Nemocnice Pardubického kraje, a. s., s poskytovateli dalších sociálních služeb. Jedná se především o domácí péči, pečovatelskou službu, hospicovou péči či respitní péči, jejichž cílem je zajištění podpory pacientů a jejich příbuzných v oblasti začlenění se do běžného života či důstojného umírání s ohledem na kvalitu života.

Spirituální péče

Ve všech nemocnicích NPK je pro pacienty, jejich rodiny nebo zaměstnance nemocnice k dispozici možnost přítomnosti duchovního, který je připraven poskytnout pomoc ve formě rozhovoru, modlitby, bohoslužby nebo duchovní rady. Na základě realizace projektu Přátelská nemocnice byly ve všech nemocnicích NPK zřízeny Místnosti ticha, které slouží ke zmíněným aktivitám.

Dobrovolnické centrum

Prostřednictvím dobrovolnických center se snaží Nemocnice Pardubického kraje, a. s., nabídnout pacientům ve všech svých nemocnicích různé doplňkové programy a aktivity, například canisterapii. Dobrovolnické činnosti pro nemocnici se věnuje přibližně 25 – 30 dobrovolníků, kteří pravidelně navštěvují zejména pacienty na interním oddělení, geriatrii, v LDN, na dětském oddělení a dalších.

Nábor nových kolegů

I v roce 2017 probíhaly náborové aktivity na SZŠ, VOŠZ a VŠ v rámci celé republiky. NPK se zapojila do nově vzniklého projektu Pardubického kraje „Zdravohrátky“, který je zaměřen na žáky 8. a 9. tříd základních škol se zájmem o studium na středních školách se zdravotnických zaměřením.



3.3 Lůžkový fond

Přehled počtu lůžek v jednotlivých nemocnicích NPK se stavem k 31. 12. 2017

Oddělení/pracoviště	PKN	CHN	LIN	SYN	OUN	NPK Celkem
ARO/NIP	8	16	5	5	12	46
Dětské oddělení	36	33	-	33	36	138
Chirurgické oddělení	38	66	47	45	65	261
Oddělení dětské chirurgie	25	-	-	-	-	25
Neurochirurgické oddělení	22	-	-	-	-	22
Oddělení cévní a plastické chirurgie	24	-	-	-	-	24
Oddělení úrazové chirurgie	34	-	-	-	-	34
Mezioborová JIP	18	-	6	-	-	24
Hematologické oddělení	4	-	-	-	-	4
Gynekologické oddělení	60	19	10	21	21	131
Porodnické a novorozenecké oddělení	59	36	-	28	42	165
Interní oddělení	72	82	45	69	88	356
Geriatrické centrum/LDN DIOP/Ošetřovatelská péče	70	99	40	23	-	232
Infekční oddělení	50	-	-	-	-	50
Kardiologické oddělení	69	-	-	-	-	69
Kožní oddělení	20	-	5	-	-	25
Neurologické oddělení	64	36	40	-	30	170
ORL	30	-	-	22	20	72
Oční oddělení	8	-	9	-	-	17
Ortopedické oddělení	44	-	30	-	-	74
Plicní oddělení	36	-	-	-	-	36
Psychiatrické oddělení	25	-	-	55	-	80
Oddělení klinické a radiační onkologie	46	-	-	-	-	46
Oddělení ústní, čelistní a obličejové chirurgie	10	-	-	-	-	10
Centrum/oddělení rehabilitace	26	-	20	-	-	46
Urologické oddělení	34	-	-	23	18	75
LŮŽEK CELKEM	932	387	257	324	332	2 232

3.4 Základní výkonové a provozní ukazatelé

Ukazatel	PKN	CH N	LIN	SYN	OUN	NPK Celkem
Ambulantní ošetření						
Počty ošetřených pacientů	495 013	160 370	94 043	160 612	136 999	1 047 037
Počty ošetřených pacientů LSP	4 965	5 119	1 694	4 834	4 095	20 707
Celkem	499 978	165 489	95 737	165 446	141 094	1 067 744
Hospitalizace pacientů						
Počet hospitalizovaných pacientů	32 660	17 481	10 662	12 257	17 455	90 515
Počet standardních lůžek	857	348	247	292	300	2 044
Počet intenzivních a resuscitačních lůžek	75	39	20	14	26	174
Využití lůžek (%)	65,0	78,29	68,51	69,4	73,3	70,9
Celkový počet ošetřovacích dnů	195 716	96 152	60 420	75 998	96 641	524 927
Průměrná ošetřovací doba (dny)	6,0	5,50	5,78	9,78	4,1	6,23
Operační výkony						
Počet plánovaných operací	15 394	3 700	3 728	2 449	4 496	29 767
Počet neplánovaných operací	2 133	1 006	280	455	375	4 249
Celkem	17 527	4 706	4 008	2 904	4 871	34 016
Perinatální ukazatelé						
Počet porodů	1 532	1 105	1	704	1 304	4 646
Počet narozených dětí	1 558	1 109	1	707	1 314	4 689
Gemini (%)	1,7	0,36	-	0,4	0,8	0,93
Císařské řezy (%)	24,1	19,8	-	19,7	20,7	21,5
Perinatální úmrtnost (‰)	-	4,5	1000	2,82	1,52	2,13
Komplement						
Počet vyšetření	443 248	255 446	280 362	133 326	367 016	1 479 398

3.5 Vyroce specializovaná centra

CENTRUM VYROCE SPECIALIZOVANÉ PÉČE O PACIENTY S IKTEM

Pardubická nemocnice a Litomyšlská nemocnice byly do sítě Iktových center zařazeny v roce 2010, v roce 12/2015 znovu obhájily statut centra s platností do konce 12/2020. Věstník MZ č. 11/2015 z 21. 7. 2015.

PERINATOLOGICKÉ CENTRUM INTERMEDIÁRNÍ PÉČE

Pardubická nemocnice obhájila statut perinatologického centra intermediární péče v roce 2014. Statut má platnost do 31. 3. 2019. Věstník MZ č. 2/2014 z 29. 4. 2014.

KOMPLEXNÍ ONKOLOGICKÉ CENTRUM PARDUBICKÉHO KRAJE VE SPOLUPRÁCI S MULTISCANEM

Statut centra vysoce specializované onkologické péče pro dospělé byl udělen koncem roku 2014 a je platný do konce roku 2019. Centrum tvoří dva spolupracující subjekty Nemocnice Pardubického kraje, a. s. – Pardubická nemocnice a Multiscan, s.r.o. Věstník MZ č. 4/2015 z 20. 3. 2015.

CENTRUM VYROCE SPECIALIZOVANÉ ONKOGYNEKOLOGICKÉ PÉČE

Statut centra byl Pardubické nemocnici udělen v roce 2015, platnost do 12/2020. Věstník MZ č. 1/2016 z 8. 1. 2016.

KOMPLEXNÍ KARDIOVASKULÁRNÍ CENTRUM

Statut centra vysoce specializované komplexní kardiovaskulární péče pro dospělé udělen v roce 2016, platnost do 31. 12. 2020. Spolupracujícími poskytovateli jsou Komplexní kardiovaskulární centrum Fakultní nemocnice Hradec Králové a Kardiologické centrum AGEL a. s. Věstník MZ č. 4/2016 z 25. 3. 2016

3.6 Akreditace vzdělávacích programů

Přehled akreditovaných, obnovených nebo nově získaných akreditací vzdělávacích programů NPK v roce 2017

Pardubická nemocnice			
Název oboru specializačního vzdělávání nebo zaměření doplňující odborné praxe	Maximální počet školících míst	Stav akreditace/žádost	Platnost do
Dermatovenerologie	3	Akreditováno v roce 2015	21. 5. 2023
Dětská chirurgie	4	Akreditováno v roce 2016	23. 2. 2025
Dětské lékařství	8	Akreditováno v roce 2015	28. 4. 2023
Gastroenterologie	2	Akreditováno v roce 2015	16. 3. 2024
Geriatric	3	Akreditováno v roce 2016	18. 8. 2023
Gynekologie a porodnictví	8	Akreditováno v roce 2016	21. 9. 2023
Hematologie a transfúzní lékařství	3	Akreditováno v roce 2016	31. 12. 2023
Infekční lékařství	4	Akreditováno v roce 2016	26. 9. 2023
Kardiologie	8	Akreditováno v roce 2016	29. 11. 2024
Klinická biochemie	1	Akreditováno v roce 2016	22. 11. 2024
Klinická psychologie	4	Akreditováno v roce 2015	31. 10. 2020
Laboratorní a vyšetřovací metody	2	Akreditováno v roce 2015	16. 2. 2022
Neurologie	10	Akreditováno v roce 2015	8. 4. 2023
Oftalmologie	4	Akreditováno v roce 2016	3. 10. 2024
Onkogynekologie	2	Akreditováno v roce 2016	2. 2. 2022
Onkochirurgie	6	Akreditováno v roce 2015	15. 10. 2021
Ortopedie a traumatologie pohybového ústrojí	8	Akreditováno v roce 2016	1. 2. 2025
Orální a maxilofaciální chir.	2	Akreditováno v roce 2017	31. 5. 2025
Patologie	2	Akreditováno v roce 2016	4. 1. 2024
Pracovní lékařství - základní obor	2	Akreditováno v roce 2016	2. 5. 2023
Psychiatrie	2	Akreditováno v roce 2015	24. 6. 2023
Radiologie a zobrazovací metody	7	Akreditováno v roce 2016	5. 4. 2024
Rehabilitační a fyzikální medicína	2	Akreditováno v roce 2015	7. 5. 2023
Soudní lékařství	3	Akreditováno v roce 2015	8. 4. 2023
Traumatologie	8	Akreditováno v roce 2015	9. 12. 2023
Vnitřní lékařství	6	Akreditováno v roce 2015	2. 12. 2023
Vaskulární intervenční radiologie	2	Akreditováno v roce 2017	25. 5. 2021
Intervenční radiologie	4	Akreditováno v roce 2017	29. 5. 2022
Spondylochirurgie	4	Akreditováno v roce 2017	3. 5. 2026
Urologie	6	Akreditováno v roce 2017	10. 2. 2025

Kurzy pro nelékaře			
Specifická oš. péče o chronické rány a defekty	15	Akreditováno v roce 2015	31. 1. 2020
Akreditovaný kvalifikační kurz pro sanitáře	40	Akreditováno v roce 2015	31. 10. 2020
Specializační vzdělávání pro nelékaře			
Porodní asistence	95	Akreditováno v roce 2015	30. 11. 2021
Perioperační péče - praktická část	20	Akreditováno v roce 2015	31. 11. 2020
Ošetrovatelská péče v chirurgických oborech	20	Akreditováno v roce 2016	30. 6. 2021
Klinická biochemie (odborný pracovník v lab. metodách)	2	Akreditováno v roce 2016	30. 11. 2021
Perioperační péče v gynekologii a porodnictví	35	Akreditováno v roce 2017	28. 2. 2022
Zobrazovací technologie v RDG	20	Odeslána žádost na MZČR 4. 11. 2017	

Chrudimská nemocnice			
Název oboru specializačního vzdělávání nebo zaměření doplňující odborné praxe	Maximální počet školících míst	Stav akreditace/žádost	Platnost do
ARO	3	Akreditováno v roce 2016	7. 9. 2024
Neurologie	4	Akreditováno v roce 2015	18. 9. 2023
Dětské lékařství	6	Odeslána na MZČR	15. 1. 2024
Traumatologie	1	Akreditováno v roce 2016	29. 1. 2026
Patologie	1	Akreditováno v roce 2016	12. 12. 2024
Vnitřní lékařství	10	Akreditováno v roce 2016	23. 5. 2024
Klinická biochemie (odborný pracovník v labor. metodách)	2	Akreditováno v roce 2016	30. 11. 2021
Bakalářské obory pro přípravu porodních asistentek	95	Akreditováno v roce 2015	30. 11. 2021
Onkochirurgie	2	Akreditováno v roce 2017	29. 6. 2023
Traumatologie	1	Akreditováno v roce 2017	29. 1. 2026
Chirurgie	4	Akreditováno v roce 2017	29. 6. 2026
Klinická biochemie	1	Akreditováno v roce 2017	23. 3. 2025
Gastroenterologie	2	Akreditováno v roce 2017	22. 3. 2026

Svitavská nemocnice

Název oboru specializačního vzdělávání nebo zaměření doplňující odborné praxe	Maximální počet školících míst	Stav akreditace/žádost	Platnost do
Anesteziologie a intenzivní medicína	4	Akreditováno v roce 2015	30. 4. 2023
Chirurgie	2	Akreditováno v roce 2015	4. 4. 2024
Dětské lékařství	4	Akreditováno v roce 2016	12. 8. 2024
Gastroenterologie	2	Akreditováno v roce 2017	9. 5. 2026
Gynekologie a porodnictví	4	Akreditováno v roce 2015	22. 9. 2023
Vnitřní lékařství	10	Akreditováno v roce 2015	7. 12. 2023
Psychiatrie	2	Akreditováno v roce 2017	7. 2. 2025
ORL	4	Akreditováno v roce 2017	7. 12. 2023
RDG	2	Akreditováno v roce 2017	22. 3. 2025

Litomyšlská nemocnice

Název oboru specializačního vzdělávání nebo zaměření doplňující odborné praxe	Maximální počet školících míst	Stav akreditace/žádost	Platnost do
Chirurgie	4	Akreditováno v roce 2016	22. 1. 2025
RHB	3	Akreditováno v roce 2017	17. 2. 2025
Hematologie	1	Akreditováno v roce 2016	3. 4. 2023
Traumatologie	2	Akreditováno v roce 2016	28. 7. 2025
Neurologie	4	Akreditováno v roce 2016	1. 3. 2024
Oftalmologie	3	Akreditováno v roce 2016	3. 10. 2024
Ortopedie	5	Akreditováno v roce 2016	5. 12. 2025
Vnitřní lékařství	6	Akreditováno v roce 2015	2. 12. 2023
Gastroenterologie	2	Akreditováno v roce 2017	6. 6. 2026
RDG	3	Akreditováno v roce 2017	22. 3. 2025
Klinická biochemie	2	Akreditováno v roce 2017	3. 2. 2025

Orlickoústecká nemocnice

Název oboru specializačního vzdělávání nebo zaměření doplňující odborné praxe	Maximální počet školících míst	Stav akreditace/žádost	Platnost do
Gastroenterologie	2	Akreditováno v roce 2017	2. 1. 2026
Anesteziologie a resuscitace	12	Akreditováno v roce 2016	10. 8. 2024
Chirurgie	11	Akreditováno v roce 2016	13. 12. 2025
Vnitřní lékařství	12	Akreditováno v roce 2016	13. 4. 2024
Hematologie a transfuzní lékařství	3	Akreditováno v roce 2016	6. 11. 2023
Dětské lékařství	5	Akreditováno v roce 2015	15. 1. 2024
Neurologie	2	Akreditováno v roce 2016	7. 4. 2024
Gynekologie a porodnictví	7	Akreditováno v roce 2016	10. 10. 2024
Klinická psychologie	3	Akreditováno v roce 2016	30. 12. 2021
ORL	5	Akreditováno v roce 2016	10. 2. 2024
Radiologie a zobrazovací metody	2	Akreditováno v roce 2016	8. 7. 2024
Rehabilitační a fyzikální medicína	2	Akreditováno v roce 2016	10. 3. 2024
Urologie	3	Akreditováno v roce 2016	12. 12. 2024
Traumatologie	2	Akreditováno v roce 2016	15. 11. 2025
Hematologie	3	Akreditováno v roce 2016	31. 1. 2021
Veřejné lékárenství	5	Akreditováno v roce 2017	23. 6. 2024
Nemocniční lékárenství	4	Akreditováno v roce 2017	20. 6. 2024
Praktické vyučování pro přípravu Porodních asistentek	41	Akreditováno v roce 2015	30. 11. 2021

4. Výzkum a vývoj

4.1 Klinické studie a výzkumné projekty

Počet klinických studií a výzkumných projektů schválených, probíhajících a ukončených v roce 2017 v jednotlivých nemocnicích NPK

Nemocnice	Klinické studie			Výzkumné projekty
	Schválené/ Zahájené	Probíhající	Ukončené	
PKN	29 ^{x1)}	78 ^{x2)}	16 ^{x3)}	9 ^{x4)}
CHN	-	-	-	-
SYN	7	3	7	-
LIN	1	-	1	-
OUN	4	20	2	-
Celkem NPK	41	101	26	9

Pozn.:

x¹⁾ z toho 8 studií bylo schváleno firmě Multiscan s. r. o. (ve studii jsou členy studijního týmu i lékaři Pardubické nemocnice)

x²⁾ z toho 19 studií je řešeno v centru Multiscan s. r. o.

x³⁾ z toho 6 studií bylo ukončeno firmou Multiscan s. r. o.

x⁴⁾ z toho 1 studie byla schválena v roce 2017



4.2 Realizované projekty v roce 2017

Nemocnice Pardubického kraje, a. s., podala v rámci výzev č. 54, 26 a 10 Integrovaného regionálního operačního programu (dále jen „IROP“), Prioritní osa 2 „Zkvalitnění veřejných služeb a podmínek života pro obyvatele regionů“ a Prioritní osa 3 „Dobrá správa území a zefektivnění veřejných institucí“, celkem 5 projektových žádostí, v celkové předpokládané hodnotě 482 690 000 Kč.

Výzva IROP č.	Název projektu dle registrace MMR	Registrační číslo projektu dle MMR	Předpokládaná hodnota (v tis. Kč)	Předpokládaný termín ukončení realizace
54	NPK, Pardubická nemocnice, nová psychiatrie	CZ.06.2.56/0.0/0.0/16_048/000 4430	260 002	31. 12. 2021
26	Jednotný klinický informační systém NPK	CZ.06.3.05/0.0/0.0/16_034/000 5195	99 614	31. 3. 2020
26	Regionální systém PACS NPK - zpracování a sdílení obrazové informace pacienta a dalších specifických obrazových informací a podpora telemedicíny v Nemocnici Pardubického kraje, a. s.	CZ.06.3.05/0.0/0.0/16_034/000 5808	24 600	31. 12. 2018
26	Zajištění celoplošné dostupnosti vybraných a zabezpečených zdravotnických dat oprávněným zdravotnickým subjektům i pacientům, prostřednictvím implementace integrační vrstvy, spojené s technologickou připraveností vazby na další projekty eHealth	CZ.06.3.05/0.0/0.0/16_034/000 6514	50 542	31. 12. 2021
10	Ochrana proti nežádoucím aktivitám v síťovém prostředí elektronického informačního systému Nemocnice Pardubického kraje, a. s.	CZ.06.3.05/0.0/0.0/15_011/000 6964	47 932	31. 10. 2019

V roce 2017 bylo v jednotlivých zdravotnických zařízeních Nemocnice Pardubického kraje, a. s., formou realizace 16 stavebních projektů Pardubického kraje, společně s prostředky EU OPŽP z kapitoly rozvoje, investováno celkem 41 692 800 Kč.

4.3 Významné investiční akce

Projekt (název)	Termín zahájení projektu	Termín ukončení projektu	Předpokládané finanční náklady
Nemocnice Pardubického kraje, a. s. - Pardubická nemocnice, stavební úpravy pro umístění magnetické rezonance 3T, budova č. 14	11/2017	2/2019	28,300 mil. Kč
NPK, Pardubická nemocnice, výstavba pavilonu centrálního urgentního příjmu s centralizací akutních provozů	10/2017	3/2023	1 200,000 mil. Kč
NPK, Pardubická nemocnice, rekonstrukce ambulancí urologie, budova č. 3	9/2017	12/2017	2,323 mil. Kč
NPK, Pardubická nemocnice, rekonstrukce sociálního zařízení ortopedie a neurochirurgie	3/2017	11/2017	3,232 mil. Kč
Nemocnice Pardubického kraje, a. s. - Orlickoústecká nemocnice, vnitřní úpravy interních oborů (interna a neurologie) II. etapa + 3ks výtahů	3/2017	12/2017	7, 772 mil. Kč
Nemocnice Pardubického kraje, a. s. - Orlickoústecká nemocnice, vnitřní úpravy pavilonu "A"	5/2017	8/2017	1,086 mil. Kč
NPK, Orlickoústecká nemocnice, výstavba pavilonu centrálního příjmu s odbornými vyšetřovny	4/2017	9/2020	352,000 mil. Kč
NPK, Chrudimská nemocnice, parkoviště	7/2017	1/2018	3,388 mil. Kč
NPK, Chrudimská nemocnice, rekonstrukce lůžkových výtahů	8/2017	3/2018	4,582 mil. Kč
NPK, Litomyšlská nemocnice, Interna ambulance, úpravy vnitřních prostor	5/2017	4/2018	13,063 mil. Kč

Informace k jednotlivým projektům:

- **Nemocnice Pardubického kraje, a. s. - Pardubická nemocnice, stavební úpravy pro umístění magnetické rezonance 3T, budova č. 14**

Předmětem investiční akce jsou stavební úpravy pro umístění magnetické rezonance 3T. Jedná se o přístavbu stávajícího objektu a částečnou rekonstrukci budovy RDG. Přístavba je uvažována jako dvoupodlažní, v 1. NP je umístěno pracoviště magnetické rezonance, ve 2. NP seminární místnost a zázemí pro zdravotnický personál. V rámci přístavby se rovněž dokončí rekonstrukce severní části objektu. Projekt byl schválen přístrojovou komisí Ministerstva zdravotnictví ČR a je v souladu s rozvojem Radiodiagnostického oddělení Pardubické nemocnice.

- **Nemocnice Pardubického kraje, a. s. - Pardubická nemocnice, výstavba pavilonu centrálního urgentního příjmu s centralizací akutních provozů**

Plánovaná investiční akce řeší výstavbu nové budovy Centrálního urgentního příjmu pro spádovou oblast cca 260 tis. obyvatel (okresy Pardubice a Chrudim) pro základní a specializovanou péči a cca 520 tis. obyvatel pro superspecializovanou péči. Objekt bude umístěn v blízkosti stávající budovy tzv. velkých chirurgických oborů a budovy Radiodiagnostického oddělení, s přímou bezbariérovou návazností. Jedná se o novostavbu se 7 nadzemními podlažními a heliportem na střeše objektu. V novém pavilonu bude umístěn centrální příjem (bezprahový, vysokoprahový a nízkoprahový), Centrální operační sály, přípravný, lůžkové oddělení ARO, JIP oborů Chirurgické kliniky, jednotka jednodenní chirurgie, ambulantní trakt Chirurgické kliniky, Oddělení cévní a plastické chirurgie, Neurochirurgické oddělení, včetně recepce a zázemí pro personál. V podzemní části budovy budou umístěny technické provozy, skladové a šatnové prostory. Bylo realizováno výběrové řízení na zhotovitele projektové dokumentace stavby.

- **Nemocnice Pardubického kraje, a. s. - Pardubická nemocnice, rekonstrukce ambulancí urologie, budova č. 3**

Předmětem investiční akce byla realizace stavebních úprav v ambulancích urologie. Byla vybudována samostatná čekárna pro pacienty, která navazuje na centrální chodbu, a vytvořena samostatná recepce.

- **Nemocnice Pardubického kraje, a. s. - Pardubická nemocnice, rekonstrukce sociálního zařízení ortopedie a neurochirurgie**

Předmětem investiční akce byla modernizace stávajícího sociálního zařízení lůžkových jednotek pro bezbariérové užívání na Ortopedickém a Neurochirurgickém oddělení.

- **Nemocnice Pardubického kraje, a. s. - Orlickoústecká nemocnice, vnitřní úpravy interních oborů (interna a neurologie) II. etapa + 3 ks výtahů**

Investiční akce navázala na akci zateplení provedenou v roce 2015, proběhla realizace vnitřních úprav Neurologického oddělení v obou jejích podlažích, došlo k výměně dorozumívacího zařízení a 3 ks výtahů.

- **Nemocnice Pardubického kraje, a. s. - Orlickoústecká nemocnice, vnitřní úpravy pavilonu „A“**

Předmětem investiční akce byly vnitřní stavební úpravy oddělení ORL a HTO.

- **Nemocnice Pardubického kraje, a. s. - Orlickoústecká nemocnice, výstavba pavilonu centrálního příjmu s odbornými vyšetřovny**

Plánovaná investiční akce řeší výstavbu nové budovy Centrálního urgentního příjmu pro spádovou oblast Orlickoústecka, Litomyšlska a Svitavska v rámci specializované a superspecializované péče. Objekt bude umístěn v blízkosti stávající budovy chirurgických oborů a operačních sálů s přímou bezbariérovou návazností na tyto provozny, včetně vybudování nového energetického zázemí. Bylo realizováno výběrové řízení na zhotovitele projektové dokumentace stavby.

- **Nemocnice Pardubického kraje, a. s. - Chrudimská nemocnice, parkoviště**

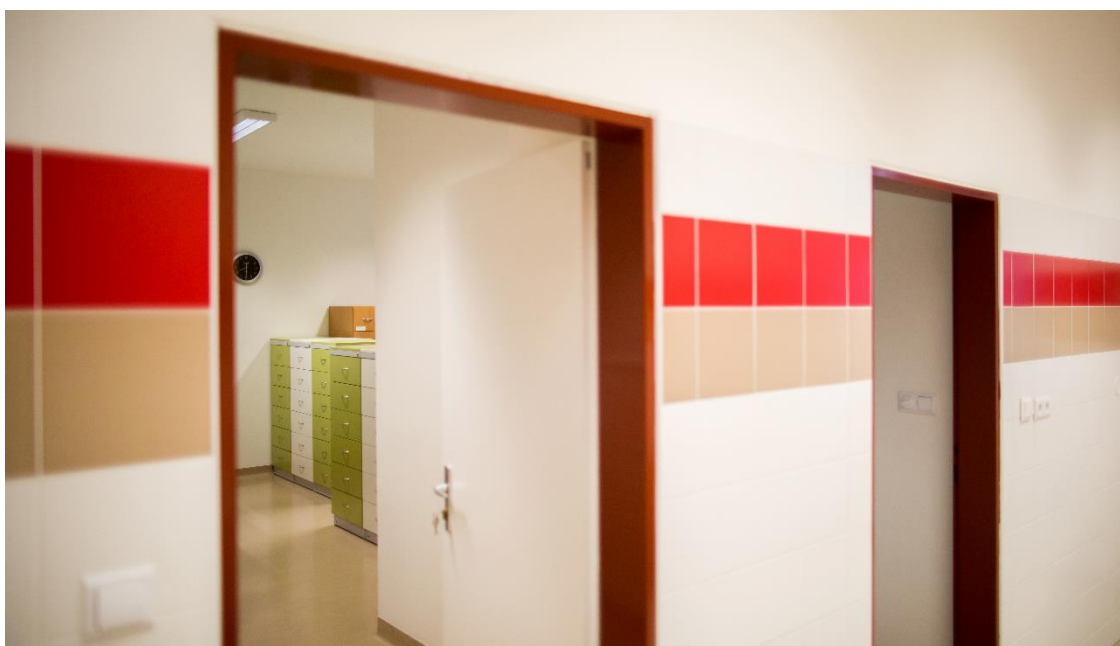
Předmětem investiční akce byla realizace parkoviště v Chrudimské nemocnici. Kapacita je 71 parkovacích míst, z toho jsou 4 určeny pro osoby se zdravotním a tělesným postižením.

- **Nemocnice Pardubického kraje, a. s. - Chrudimská nemocnice, rekonstrukce lůžkových výtahů**

Předmětem investiční akce byla generální rekonstrukce dvou stávajících lůžkových výtahů v hlavní budově monobloku Chrudimské nemocnice.

- **Nemocnice Pardubického kraje, a. s. - Litomyšlská nemocnice, Interna ambulance, úpravy vnitřních prostor**

Předmětem investiční akce je realizace stavebních úprav a dokončení rekonstrukce dispozice 2. NP v budově Interního pavilonu, která umožní přestěhování LDN z objektu u Sv. Kláry, který je mimo areál nemocnice.



5. Kvalita zdravotní péče

5.1 Oddělení řízení kvality NPK

Oddělení řízení kvality NPK je odpovědné za implementaci, kontrolu a rozvoj jednotného integrovaného systému řízení kvality. V roce 2017 se podařilo úspěšně naplnit podmínky externího klinického auditu radiodiagnostických pracovišť společnosti Nemocnice Pardubického kraje, a. s., v oblasti radiodiagnostika, včetně intervenční radiologie a kardiologie. Potvrzení bylo vystaveno pro všechna pracoviště s platností na 5 let. Pracoviště v době auditu disponovala celkem 42 zdroji ionizujícího záření.

V roce 2017 proběhlo úspěšně akreditační šetření SAK, o. p. s., v Litomyšlské, Orlickoústecké a Pardubické nemocnici. Všechny tři naše nemocnice byly vyhodnoceny jako akreditované s platností certifikátu na další tři roky. Svitavská a Chrudimská nemocnice budou reakreditovat v roce 2019.

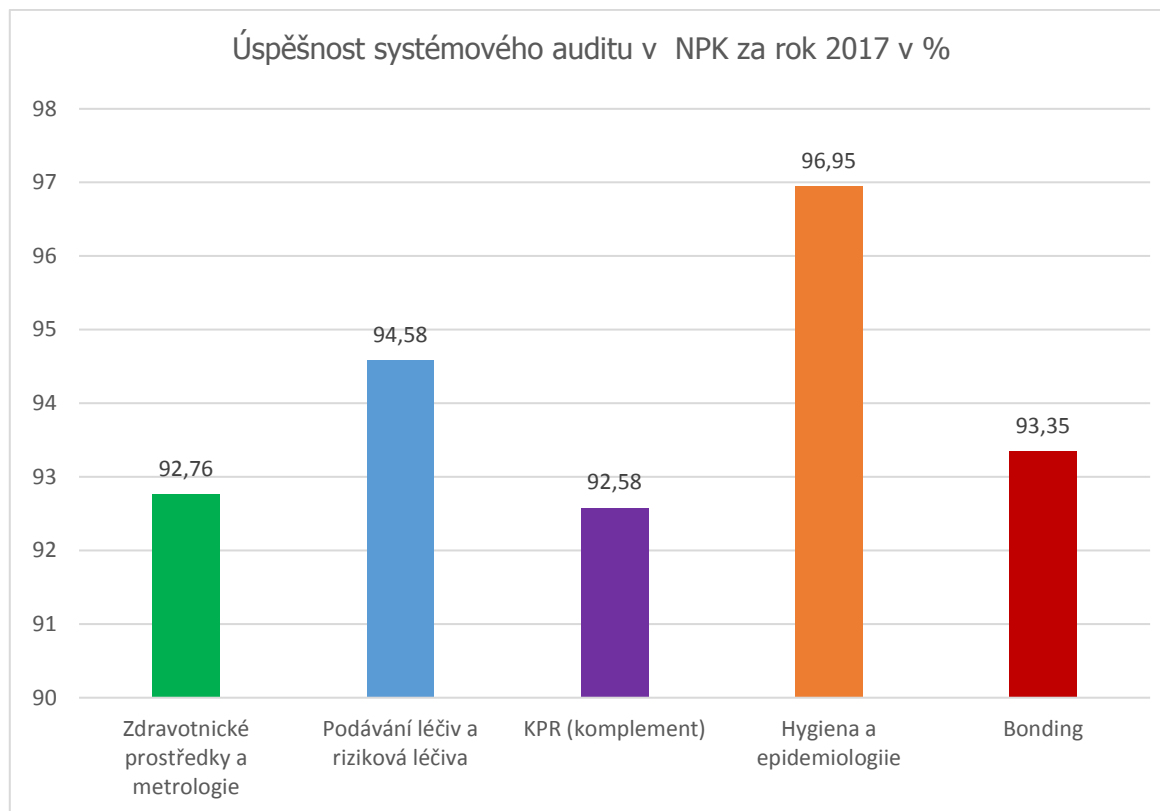
Rok 2017 byl především ve znamení sjednocování vnitřní řídicí dokumentace. V rámci Nemocnice Pardubického kraje, a. s., bylo dosud sjednoceno celkem 90 vnitřních předpisů, z toho v roce 2017 jich bylo 38. Byla sjednocena a publikována řada dalších informačních a edukačních materiálů určených pro pacienty. V roce 2017 se začal řešit nový Document management systém, který bude sloužit k řízení dokumentů a jako nové úložiště pro zveřejňování interních předpisů. V průběhu roku 2017 byl v rámci všech nemocnic NPK úspěšně plněn certifikační cyklus všech dalších standardů a norem uplatňovaných systémů řízení kvality:

- Akreditace Spojenou akreditační komisí, o. p. s.
- NASKL (Národní autorizační středisko pro klinické laboratoře).
- ČSN EN ISO 27001 (Systém řízení bezpečnosti informací ISMS).
- ČSN EN ISO 13 485:2016 (Systém managementu jakosti pro zdravotnické prostředky).
- Systém certifikace kritických bodů HACCP.
- Externí klinický audit dle zákona č. 372/2011 Sb., o zdravotních službách a podmínkách jejich poskytování.

5.2 Interní audit a indikátory kvality

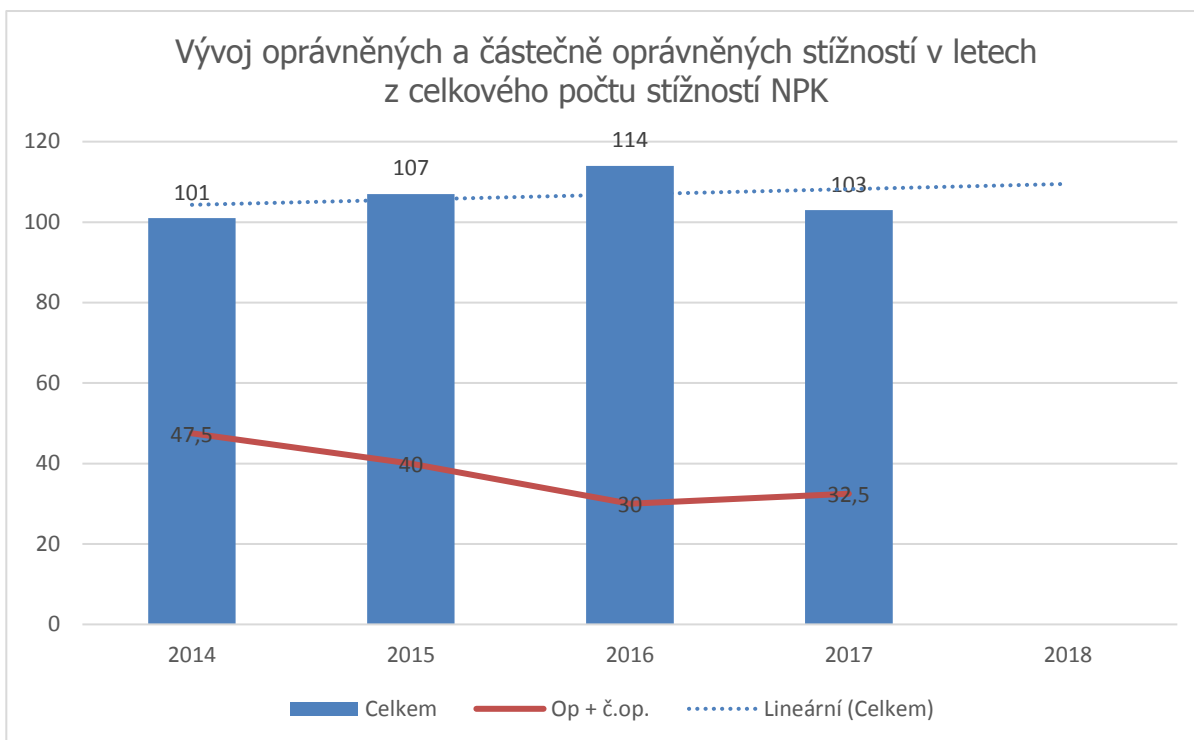
V jednotlivých nemocnicích NPK jsou plánovány interní audity na vybrané oblasti lokálními manažery kvality. Na centrální úrovni bylo plánováno 24 auditů v pěti auditovaných oblastech. Nedílnou součástí auditní činnosti je hodnocení ošetrovatelské a lékařské činnosti, zaměření na vedení zdravotnické dokumentace, dodržování hygienických bariérových režimů, zajištění bezpečného prostředí a dodržování vnitřních předpisů. V rámci NPK je využíván benchmarking jako nástroj pro identifikaci možných zlepšení vlastních procesů. Cílem je u zjištěných neshod hledat jednotná systémová opatření, a tím zkvalitnit a zefektivnit poskytované služby.

Systémové vertikální audity v NPK v roce 2017

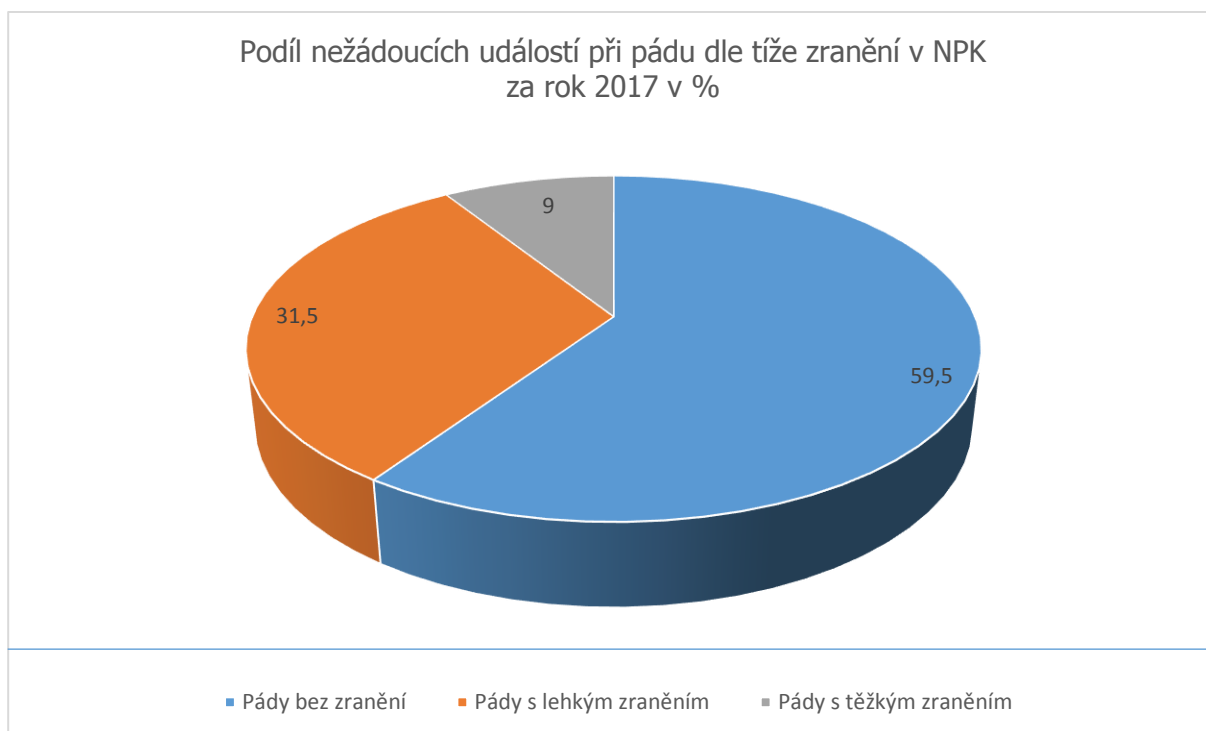


Byly sledovány vybrané indikátory kvality, které poskytují zpětnou vazbu o kvalitě nastavených procesů. Mezi indikátory kvality patří: nežádoucí události, nozokomiální nákazy, dekubity, incidence pádů a zranění při pádech, spokojenost pacientů, zaměstnanců a stížnosti. V roce 2017 bylo v NPK podáno celkem 104 stížností a 319 pochval (*v minulém roce bylo 115 stížností a 295 pochval*). Nově byla zavedena povinná evidence omezovacích prostředků.

Stížnosti a pochvaly v NPK 2017						
Nemocnice	PKN	CHN	OUN	LIN	SYN	NPK
Stížnosti oprávněné	13,5	1	1	1	6	22,5
Stížnosti částečně oprávněné	0	0	3	2	5	10
Stížnosti neoprávněné	27,5	9	9	8	17	70,5
Stížnosti v šetření	0	1	0	0	0	1
Celkem	41	11	13	11	28	104
Pochvaly	166	13	70	35	35	319



Za rok 2017 bylo v NPK nahlášeno 1 567 nežádoucích událostí. Nejčastější nežádoucí událostí jsou pády, které byly zastoupeny ve 37,5 %. Celkem 59,5 % pádů bylo bez úrazu, 31,5 % bylo s lehkým zraněním a v 9 % došlo ke zranění těžkému.



5.3 Průzkum spokojenosti pacientů

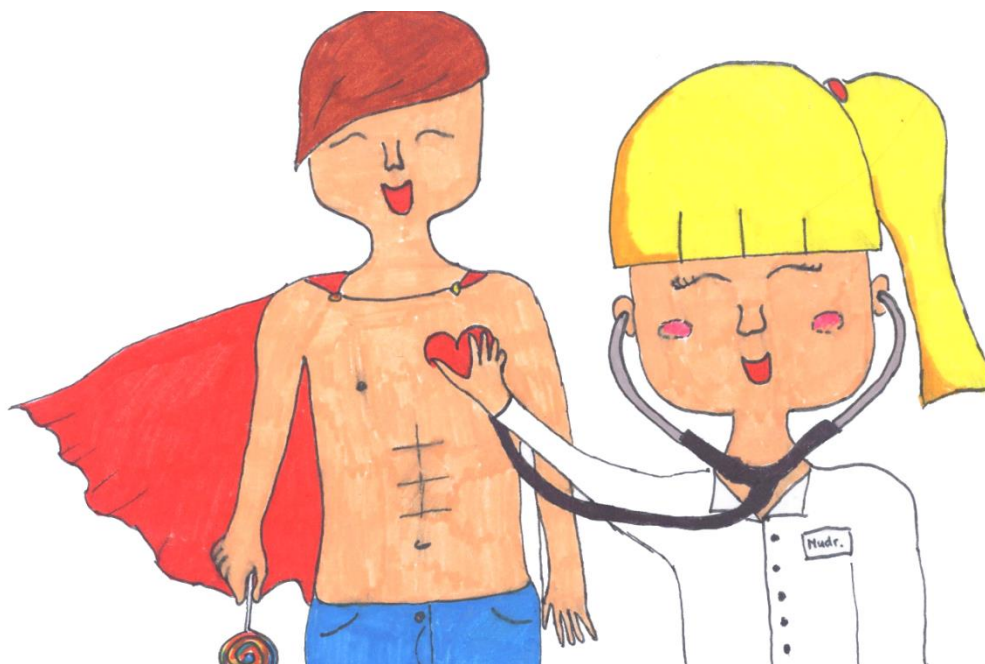
V roce 2017 nadále probíhal kontinuální průzkum spokojenosti pacientů. Za rok 2017 bylo vyhodnoceno celkem 5 508 dotazníků, což je nárůst o 1 870 dotazníků. Na hodnotící škále 1- 4, (1 = nejlepší až 4 = nejhorší), byla pacienty udělena NPK celková známka **1,23**.

Celkové průměrné hodnocení spokojenosti pacientů za rok 2017				
Nemocnice	Porodnice	Hospitalizovaní	Ambulance	Celkový průměr
PKN	1,30	1,22	1,47	1,33
CHN	1,14	1,10	1,56	1,26
SYN	1,19	1,25	1,38	1,27
LIN	xxx	1,10	1,19	1,15
OUN	1,30	1,12	1,09	1,17

5.4. Program „Přátelská nemocnice“

V roce 2017 se NPK zúčastnila celostátní soutěže „Bezpečná nemocnice“ se dvěma projekty. Byla vyhodnocena výtvarná soutěž „Děti malují dětem“, kterou pořádaly Nemocnice Pardubického kraje, a. s., a Východočeská galerie v Pardubicích. Vybrané soutěžní dětské ilustrace se staly součástí naučné brožury, která bude graficky i textově přizpůsobená hospitalizovaným dětem. V této oblasti NPK spolupracuje s Východočeskou galerií Pardubice, grafikem a ilustrátorem Petrem Korunkou a fotografem Tomášem Kubelkou.

Úspěšně pokračovala řada specializovaných aktivit v rámci celoživotního vzdělávání zaměstnanců ve spolupráci s TyfloCentrem Pardubice nebo Fakultou zdravotnických studií Univerzity Pardubice.



6. Personální a mzdová politika

Nemocnice Pardubického kraje, a. s., trvale věnuje oblasti lidských zdrojů maximální pozornost. Personální stabilizace a získávání nových zaměstnanců jsou klíčovými tématy v řešení otázky nedostatku zdravotnického personálu v Česku.

Společnost v roce 2017 navázala na řadu činností a opatření, které se ukázaly jako účinné při doplňování stavu zaměstnanců a vyhledávání nových. Jedná se zejména o prohloubení spolupráce se zprostředkovatelskými agenturami, rozvinutí stipendijních programů a rozšíření dalších náborových aktivit.

Nemocnice Pardubického kraje, a. s., nezapomíná ani na stávající zaměstnance a péči o ně. Dochází k rozšiřování sítě dalších výhod a benefitů, které mají za cíl zvýšit atraktivitu zaměstnavatele a spokojenost zaměstnanců vůbec.

6.1 Počty zaměstnanců

a) Fyzický počet zaměstnanců v jednotlivých nemocnicích NPK k 31. 12. 2017

Nemocnice	PKN*		CHN		SYN		LIN		OUN	
	Počet	z toho ženy	Počet	z toho ženy	Počet	z toho ženy	Počet	z toho ženy	Počet	z toho ženy
Lékaři	381	167	112	57	93	52	93	53	128	60
Farmaceuti	16	15	6	6	5	5	4	4	5	5
Sestry a PA	772	761	319	316	232	228	207	205	251	250
Ostatní ZPBD	215	190	62	59	59	50	66	60	74	64
ZPSZ	53	44	24	23	18	16	14	13	30	29
ZPOD	235	152	75	45	76	46	74	44	84	56
JOP	6	6			1	1	8	8		
Zdravotníci celkem	1 678	1335	598	506	484	398	466	387	572	464
THP	181	134	43	35	34	24	37	26	45	35
Dělníci	116	70	134	99	116	92	54	29	90	67
CELKEM	1 975	1539	775	640	634	514	557	442	707	566

* včetně centrály

legenda zkratk:

sestry a PA - všeobecné, dětské sestry a porodní asistentky,

ostatní ZPBD - ostatní zdravotničtí pracovníci nelékaři s odbornou způsobilostí, nově včetně praktických sester

ZPSZ - zdravotničtí pracovníci nelékaři s odbornou a specializovanou způsobilostí

ZPOD - zdravotničtí pracovníci nelékaři pod odborným dohledem nebo přímým vedením, do srpna včetně zdravotnických asistentů

JOP - jiní odborní pracovníci nelékaři s odbornou způsobilostí

THP – technicko - hospodářští pracovníci

Poznámka:

V průběhu roku 2017 došlo k legislativní změně v zařazení zdravotnického asistenta z kategorie patřící do skupiny ZPOD do kategorie praktické sestry spadající do skupiny ZPBD, proto jsou zaznamenány výraznější výkyvy v těchto dvou skupinách.

Celkový fyzický počet zaměstnanců v NPK

Kategorie	Muži	Ženy	Celkem
Lékaři	418	389	807
Farmaceuti	1	35	36
Sestry a PA	21	1 760	1 781
Ostatní ZPBD	53	423	476
ZPSZ	14	125	139
ZPOD	201	343	544
JOP	0	15	15
Zdravotníci celkem	708	3 090	3 798
THP	86	254	340
Dělníci	153	357	510
CELKEM	947	3 701	4 648

b) Průměrný přepočtený počet zaměstnanců za rok 2017 dle základních skupin kategorií v jednotlivých nemocnicích NPK

Nemocnice	PKN*	CHN	SYN	LIN	OUN
Kategorie	Průměr	Průměr	Průměr	Průměr	Průměr
Lékaři	294,02	84,91	77,25	69,14	107,30
Farmaceuti	11,03	4,84	4,37	4,00	4,30
Sestry a PA	660,73	281,95	213,44	184,95	237,69
Ostatní ZPBD	146,15	45,31	42,33	53,24	62,48
ZPSZ	44,71	21,20	14,27	10,64	23,84
ZPOD	288,00	85,89	83,66	85,07	96,46
JOP	6,58		1,19	7,50	0,60
Zdravotníci celkem	1 451,22	524,09	436,52	414,54	532,67
THP	173,34	44,58	31,64	36,29	45,70
Dělníci	114,73	123,14	109,45	49,96	90,40
CELKEM	1 739,29	691,82	577,61	500,79	668,77

* včetně centrály

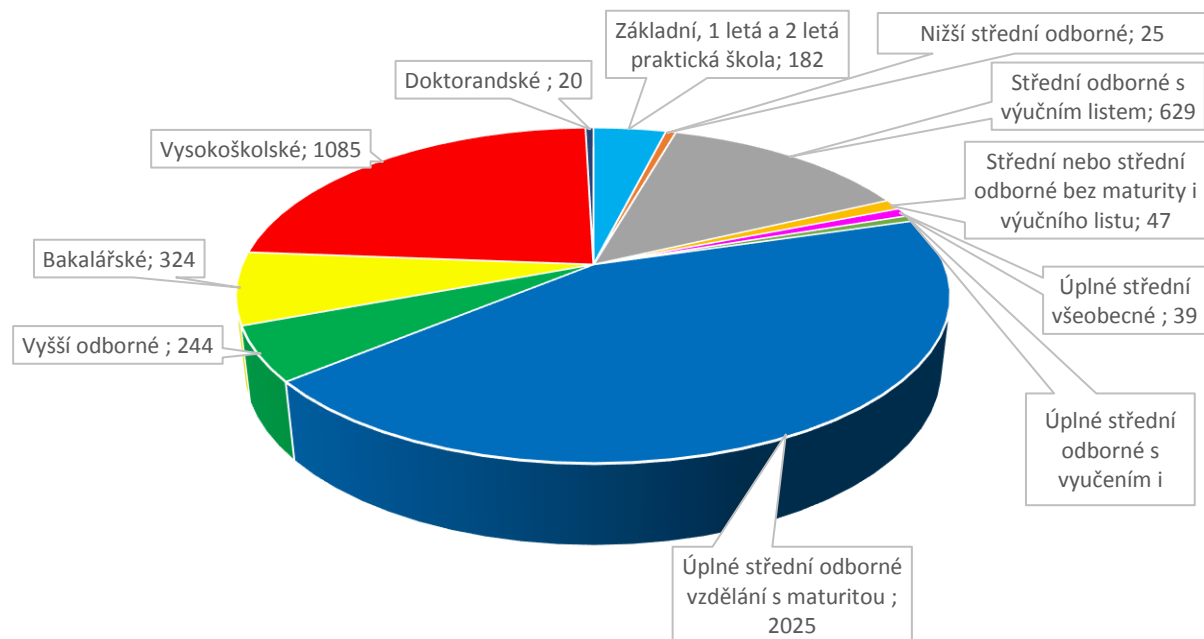
Průměrný přepočtený počet zaměstnanců v porovnání za rok 2016 a 2017 v celé NPK

Kategorie	Průměr v roce 2016	Průměr v roce 2017	Rozdíl	Index (%)
Lékaři	622,12	632,62	+10,50	101,68
Farmaceuti	25,93	28,55	+2,62	110,10
Sestry a PA	1 610,44	1578,76	-31,68	98,03
Ostatní ZPBD	299,28	350,23	+50,95	117,02
ZPSZ	108,40	114,66	+6,26	105,77
ZPOD	708,79	638,92	-69,87	90,14
JOP	21,18	15,88	-5,30	74,98
Zdravotníci celkem	3 396,14	3 359,62	-36,52	98,92
THP	340,45	331,55	-8,9	97,39
Dělníci	459,32	487,51	+28,19	106,14
CELKEM	4 195,91	4 178,68	-17,23	99,59

c) Kvalifikační struktura zaměstnanců v NPK k 31. 12. 2017

Stupeň vzdělání	Počet v NPK
Základní, 1 letá a 2 letá praktická škola	182
Nižší střední odborné	25
Střední odborné s výučním listem	629
Střední nebo střední odborné bez maturity i výučního listu	47
Úplné střední všeobecné	39
Úplné střední odborné s vyučením i maturitou	28
Úplné střední odborné vzdělání s maturitou	2 025
Vyšší odborné	244
Bakalářské	324
Vysokoškolské	1 085
Doktorandské	20
CELKEM	4648

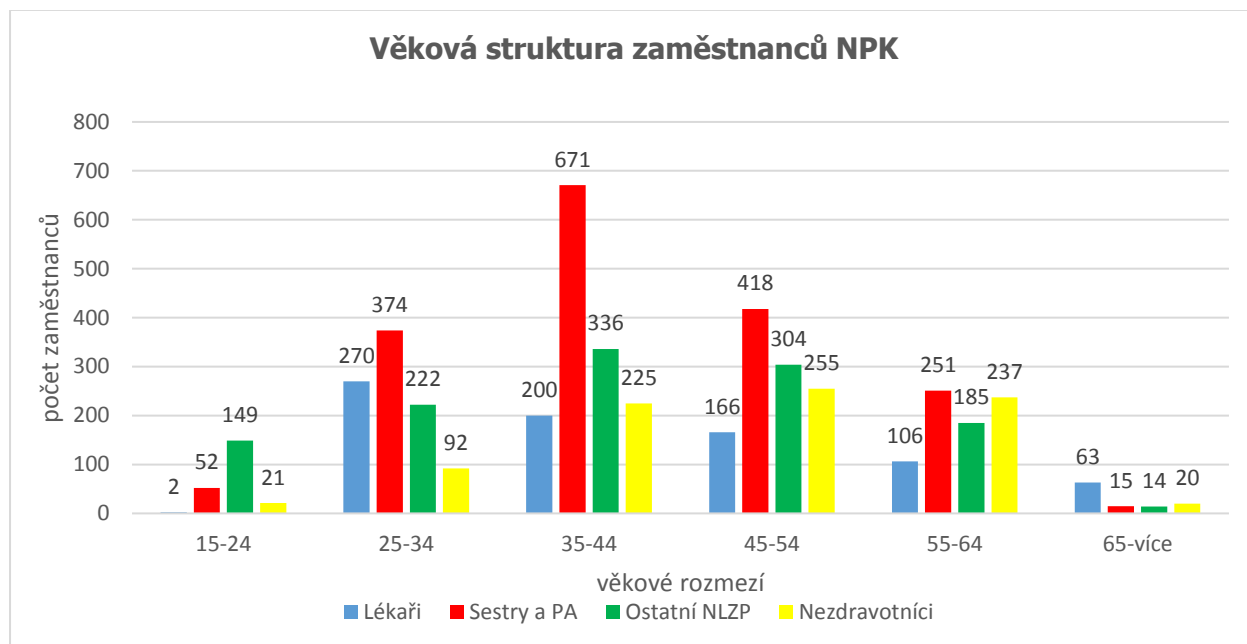
Kvalifikační struktura zaměstnanců NPK



- Základní, 1 letá a 2 letá praktická škola
- Střední odborné s výučním listem
- Úplné střední všeobecné
- Úplné střední odborné vzdělání s maturitou
- Bakalářské
- Doktorandské
- Nižší střední odborné
- Střední nebo střední odborné bez maturity i výučního listu
- Úplné střední odborné s vyučením i maturitou
- Vyšší odborné
- Vysokoškolské

d) Věková struktura zaměstnanců v NPK k 31. 12. 2017

Kategorie	Věkové rozpětí						Celkem
	15-24	25-34	35-44	45-54	55-64	65-více	
Lékaři	2	270	200	166	106	63	807
Sestry a PA	52	374	671	418	251	15	1 781
Ostatní NLZP	149	222	336	304	185	14	1 210
Nezdravotníci	21	92	225	255	237	20	850
Celkový součet	224	958	1 432	1 143	779	112	4 648



6.2 Péče o zaměstnance

Benefity a výhody pro zaměstnance jsou přiznávány dle platné kolektivní smlouvy. V roce 2017 byly poskytnuty zaměstnancům příspěvky na penzijní připojištění a doplňkové penzijní spoření v celkové výši 11 635 320 Kč. Na příspěvky na stravování bylo vynaloženo 3 225 575 Kč.

6.3 Mzdy

Celkové osobní náklady v roce 2016 a 2017 v jednotlivých nemocnicích NPK

Nemocnice	rok 2016	rok 2017	Nárůst	Index (%)
PKN*	923 523 573	1 007 989 950	84 466 377	109,15
CHN	351 591 456	382 198 210	30 606 754	108,70
LIN	270 542 510	296 760 292	26 217 782	109,69
SYN	253 692 381	275 138 298	21 445 917	108,45
OUN	359 314 045	383 931 484	24 617 439	106,85
CELKEM	2 158 663 965	2 346 018 234	187 354 269	108,68

* včetně centrály

6.4 Vzdělávání

V roce 2017 věnovala NPK velkou pozornost získávání specializované a zvláštní odborné způsobilosti u všech pracovníků, především lékařů a nelékařských zdravotnických pracovníků. Umožnila prohlubování a doplňování vědomostí a dovedností v příslušných oborech v souladu s rozvojem a nejnovějšími vědeckými poznatky.

Specializační vzdělávání - počty atestací v roce 2017

Nemocnice	Počet lékařů	Počet NZLP
PKN	11	23
CHN	2	5
SYN	6	8
LIN	1	7
OUN	9	4
Celkem	29	47

Rezidenční místa

Od roku 2009 NPK využívá možnost čerpat finanční prostředky z dotačních projektů MZČR „Rezidenční místa“, které jsou zaměřeny na podporu specializační přípravy zdravotnických pracovníků. MZČR poskytuje dotaci na část nákladů tohoto vzdělávání.

V rámci uskutečňování těchto dotačních programů jsou zařazeni lékaři i nelékařští zdravotničtí pracovníci. Přehled aktuálního počtu zaměstnanců na rezidenčních místech v roce 2017 je uveden v následující tabulce.

Nemocnice	Počet lékařů	Počet NZLP
PKN	28	28
CHN	9	7
SYN	16	9
LIN	4	10
OUN	8	7
Celkem	65	61

Kurz pro všeobecné sanitáře

V roce 2017 proběhl akreditovaný kvalifikační kurz pro sanitáře, který úspěšně ukončilo 47 uchazečů. Na zajištění průběhu kvalifikačního kurzu spolupracovala Střední zdravotnická škola Pardubice.

Stáže lékařů a nelékařských zdravotnických pracovníků v NPK

V roce 2017 nabízela NPK na svých akreditovaných pracovištích v rámci celoživotního vzdělávání možnost vykonání odborné stáže lékařům i nelékařským zdravotnickým pracovníkům.

Zabezpečení odborné výuky a praxe studentů v roce 2017

NPK je nejvýznamnějším partnerem středních zdravotnických škol (SZŠ) Pardubického kraje při zajišťování praktické výuky v hodinách ošetřování nemocných (obor Zdravotnický asistent) a při odborném výcviku (obor Ošetřovatelství). Praxi v NPK absolvují i studenti univerzit, vysokých škol a vyšších odborných škol.

Fakulta zdravotnických studií Univerzity Pardubice

NPK je odbornou základnou pro praktickou výuku studentů Fakulty zdravotnických studií Univerzity Pardubice. Všeobecné sestry, porodní asistentky a radiologičtí asistenti NPK se podíleli v roce 2017 na vedení odborné blokové a individuální praxe v rámci bakalářských a magisterských studijních programů.

6.5 Vztahy s odborovými organizacemi

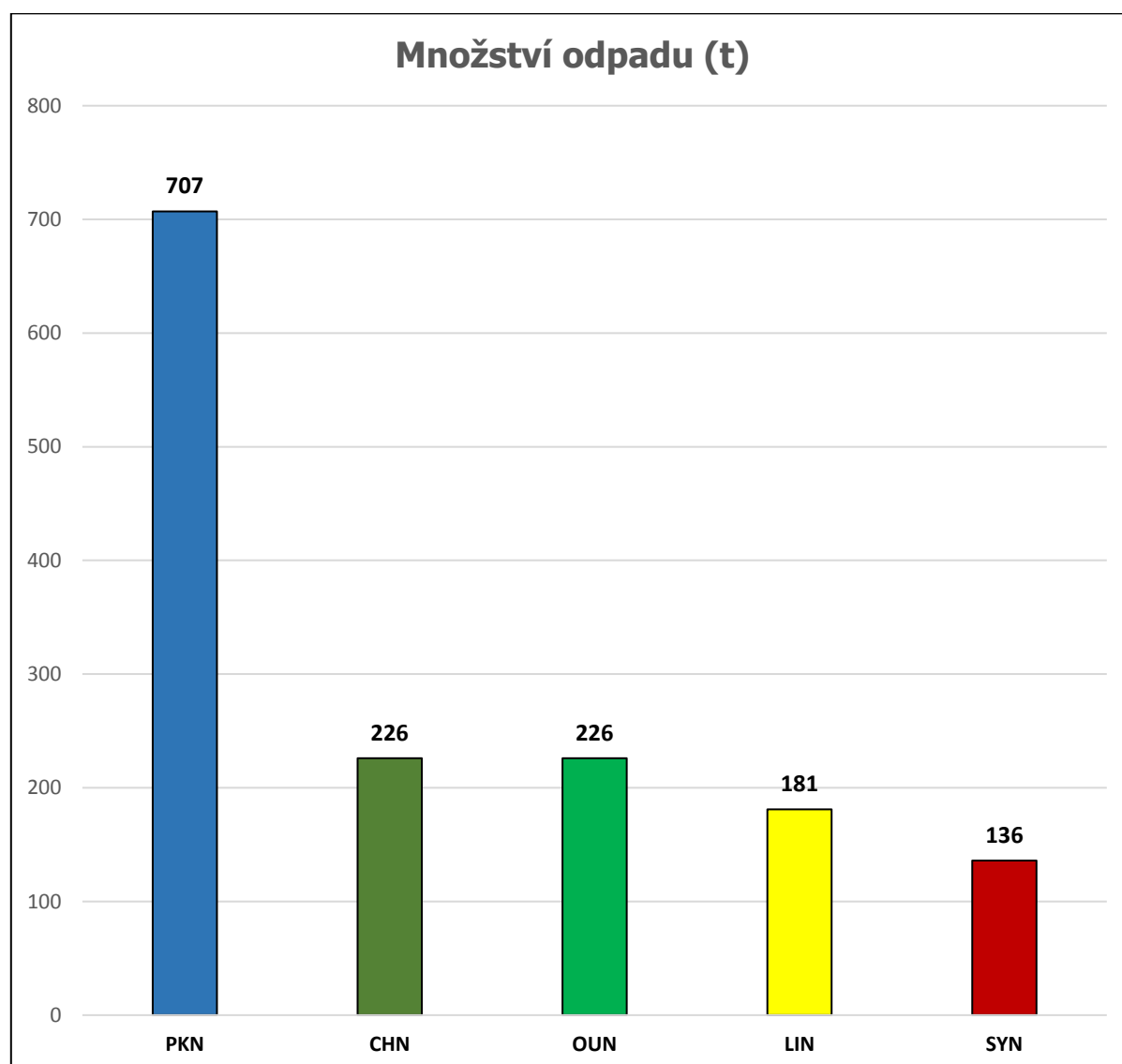
Jak je ve společnosti obvyklé, v rámci zachování sociálního smíru proběhlo kolektivní vyjednávání, jehož účelem byla revize stávající kolektivní smlouvy, příslušné úpravy a změny, ale především otevření otázky úprav v odměňování zaměstnanců. Podobně jako v předchozích letech probíhalo kolektivní vyjednávání v rozsahu měsíců. Vyjednávací týmy zaměstnavatele a odborových organizací dospěly ke shodě, kterou zaměstnancům zajistily v roce 2017 navýšení základních tarifních mezd o 10 %.

7. Ochrana životního prostředí

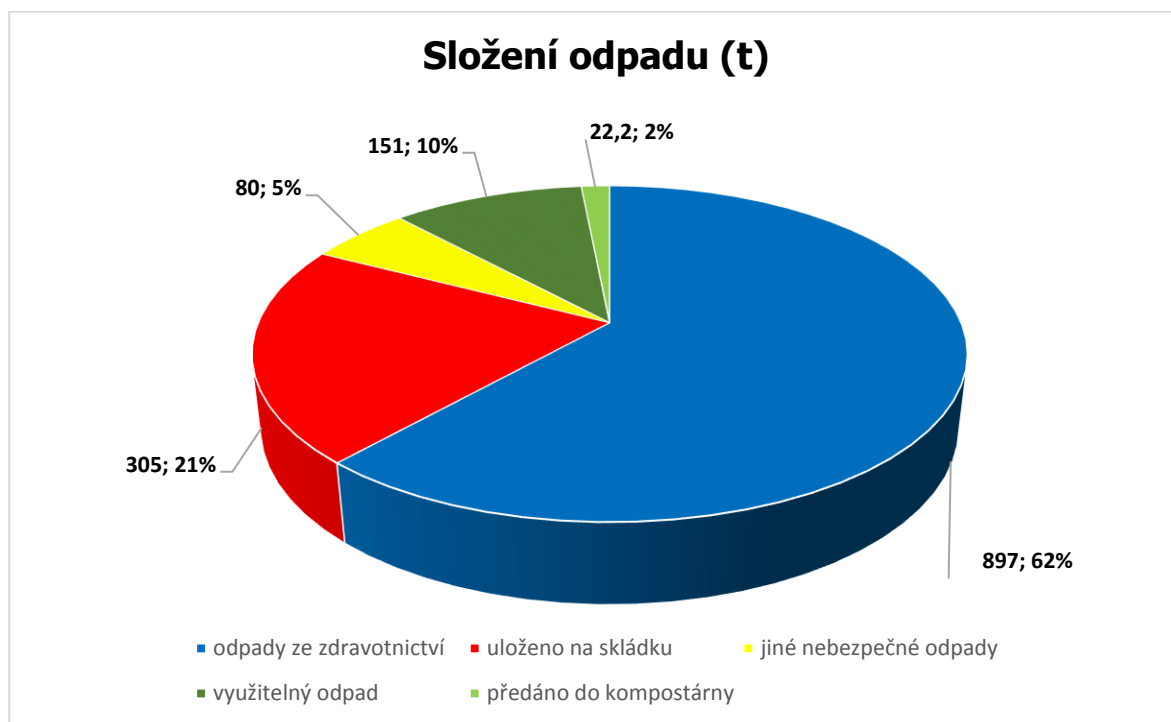
7.1 Nakládání s odpady

Nemocnice Pardubického kraje, a. s., v souladu s legislativou ČR věnuje velkou pozornost problematice nakládání s odpady, a to zejména vznikajících ve zdravotnickém provozu s ohledem na zajištění bezpečnosti celého procesu a nebezpečí šíření infekce. V roce 2017 došlo k vydání jednotné směrnice pro nakládání s odpady v NPK a byl sjednocen systém třídění odpadu nemocnic.

Nemocnice Pardubického kraje, a. s., vyprodukovala za rok 2017 celkem 1 475 t odpadu. To je přibližně stejné množství jako v předchozím roce. Největší podíl odpadů vyprodukovala Pardubická nemocnice, a to 707 t odpadu, tj. 47,9 % z celkové produkce odpadu. Chrudimská nemocnice a Orlickoústecká nemocnice vyprodukovaly shodné množství odpadu, a to 226 t, tj. 15,3 %, Litomyšlská nemocnice 181 t odpadu, tj. 12,3 % a Svitavská nemocnice 136 t odpadu tj. 9,2 %.



Největší hmotnostní podíl z vyprodukovaných odpadů vzhledem k hlavní podnikatelské činnosti NPK tvořil odpad skupiny 18 01 dle katalogu odpadů (odpad z poskytování zdravotnické péče). Odpady z poskytování zdravotní péče činily 62 % z celkové produkce odpadů společnosti NPK, což je 897 t.



NPK pokračuje v systematizaci třídění odpadů v souladu s cílem ČR zvýšení podílu vytríděného využitelného odpadu.

Odpady vyprodukované NPK jsou pečlivě tříděny při každé činnosti zaměstnanců NPK i firem poskytující své služby NPK. Do Svitavské nemocnice byl pořízen nový velkoobjemový kontejner se zabudovaným lisem pro sběr papírové složky odpadu.

Celkem bylo vytríděno 151 t (10 %) využitelného odpadu a předáno k dalšímu využití jako suroviny pro výrobu. Odpad, který nebylo možné znovu materiálově využít a muselo být uloženo na vhodnou skládku, činilo 305 t (21 %), z čehož 293 t (20 %) bylo směšného komunálního odpadu. 22,2 t (2 %) odpadu bylo předáno do kompostárny a 13,3 t ostatního odpadu bylo zpracováno jiným způsobem. Nebezpečného odpadu vyprodukovaného nezdravotnickými provozy nemocnic bylo vyprodukováno 80 t (5 %) a byl předán oprávněným osobám k dalšímu nakládání. Největší část tohoto odpadu tvořil odpad ze spalování vyprodukovaný spalovnou Pardubické nemocnice. Vyřazená elektrotechnika je systémem zpětného odběru předávána odborným firmám ke zpracování.

Lékárny pro veřejnost společnosti NPK plní zákonnou povinnost sběru nepoužitelných léčiv od obyvatelstva. Za rok 2017 činilo toto množství 804 kg, z čehož bylo 589 kg vybráno v lékárně pro veřejnost Nemocnice Pardubického kraje, a. s. - Pardubické nemocnice.

Odpady ze skupiny 18 01 dle katalogu odpadů, odpady ze zdravotnictví, všech nemocnic jsou odstraňovány termicky ve spalovnách oprávněných osob. Tímto způsobem je zajištěno naprosté zničení všech infekčních agens obsažených v odpadu. Pardubická nemocnice odstraňuje vlastní odpad spalováním ve vlastní spalovně. Vytěžená energie je využita v energetickém hospodářství Pardubické nemocnice. Odpad, vzniklý procesem spalování ve spalovně Pardubické nemocnice, je odbornou firmou dále zpracován procesem solidifikace a uložen.

7.2 Nakládání s odpadními vodami

Odpadní vody ze všech nemocnic NPK jsou vypouštěny do městské kanalizace v souladu s místním kanalizačním řádem. Kvalita odpadních vod je přezkušována. Pravidelné odběry a následné laboratorní rozборы autorizovanou laboratoří prokázaly plnění kanalizačního řádu.

7.3 Znečištění ovzduší

Hlavními zdroji znečištění ovzduší jsou provozované plynové kotelny, zejména s kotli na zemní plyn jednotlivých nemocnic. Dalším významným zdrojem je spalovna nebezpečného odpadu v Pardubické nemocnici. Spalovna slouží k odstraňování odpadu vzniklého v souvislosti s činností nemocnice při poskytování zdravotní péče. Jako podpůrné palivo je používán zemní plyn, jehož pomocí jsou udržovány požadované technologické parametry spalování odpadu. Čištění spalin od škodlivin vznikajících při hoření je prováděno suchým a mokřým způsobem, rozklad dioxinů je prováděn katalyticky. Množství emisí škodlivých látek produkovaných spalovnou je kontrolováno kontinuálním monitoringem od firmy HORIBA, dvakrát za rok je prováděno autorizované měření emisí.



8. Ekonomika

8.1 Účetní informace

Základní kapitál Nemocnice Pardubického kraje, a. s., k 1. 1. 2017 byl ve výši 439 208 tis. Kč. V roce 2017 nedošlo ke změně základního kapitálu nemocnice.

Na základě Smlouvy o převodu podílu koupila Nemocnice Pardubického kraje, a. s., akvizici společnosti DIMED s. r. o. ve výši 30 000 tis. Kč.

Společnost Nemocnice Pardubického kraje, a. s., v období 1. 1. 2017 – 31. 12. 2017 dosáhla výsledek hospodaření ve výši 3 759 tis. Kč (tj. účetní zisk). Tento výsledek hospodaření je tvořen výsledky hospodaření jednotlivých nemocnic, následovně:

Výsledek hospodaření	PKN	CHN	SYN	LIN	OUN	DIM	Celkem k 31. 12. 2017
Položky v tis. Kč	-9 665	-20 616	-20 224	5 925	48 370	-30	3 759

Výsledky hospodaření za rok 2017 byly mimořádně ovlivněny zejména následujícími faktory:

- pozitivně se na výsledku hospodaření projevilo vyúčtování se zdravotními pojišťovnami za předcházející období – nejvyšší podíl na výnosech měla Pardubická nemocnice,
- dalším pozitivním faktorem byly nižší ceny elektrické energie a plynu,
- v roce 2017 se opět zvýšil objem poskytované centrové péče a spotřeby léčiv na tuto péči, která byla zároveň 100% hrazena od zdravotních pojišťoven. Spotřeba speciálního zdravotnického materiálu byla o 3 % vyšší než byla úroveň předchozího roku. Vyšší nároky vykazaly zejména obory chirurgie, oční, transfúzní a radiodiagnostika,
- negativní vliv měly zvýšené osobní náklady, které byly důsledkem kolektivního vyjednávání, a také závazky společnosti vyplývající z platné kolektivní smlouvy,
- významným faktorem v oblasti služeb byly mimořádné náklady spojené s rozšiřováním a zkvalitňováním SW vybavení a podpory – například zavedení systému e-recept, programového vybavení pro jednotnou logistiku a lékárny.

Níže jsou uvedeny významné položky z Výkazu zisku a ztrát, které měly vliv na hospodářský výsledek za období 1. 1. – 31. 12. 2017.

Výkaz zisku a ztrát (v tis. Kč)	Za období 1. 1. - 31. 12. 2017
Náklady celkem	4 146 552
z toho spotřeba materiálu	990 562
z toho spotřeba energie	90 753
z toho služby	283 053
z toho osobní náklady	2 346 018
Výnosy celkem	4 150 311
z toho tržby z prodeje služeb	3 647 016
z toho tržby z prodeje zboží	290 724
z toho platby od PK	112 519

Dosažený výsledek hospodaření, vykázaný k 31. 12. 2017, významně ovlivnily následující položky:

- rezerva na nevyčerpanou dovolenou
- rezerva na soudní spory
- rezerva na extramurální péči
- oprava majetku
- odměny vyplývající z organizačních změn a stabilizace

V období 1. 1. – 31. 12. 2017 bylo proúčtováno do výnosů 112 519 tis. Kč za poskytování veřejné služby pro Pardubický kraj.

Vyrovňovací platba	PKN	CHN	SYN	LIN	OUN	Celkem za období 1.1. - 31. 12. 2017
Položky v tis. Kč	62 837	24 432	9 109	7 057	9 084	112 519

Porovnání významných položek Rozvahy

Rozvaha (v tis. Kč)	K 31. 12. 2016	K 31. 12. 2017	Rozdíl Rok 2017-2016
Aktiva celkem netto	1 330 729	1 575 691	244 962
z toho z toho dlouhodobý majetek	425 436	472 956	47 520
z toho oběžná aktiva	896 649	1 093 840	197 191
z toho krátkodobé pohledávky	479 870	521 478	41 608
z toho krátkodobý finanční majetek	331 532	408 442	76 910
Pasiva celkem	1 330 729	1 575 691	244 962
z toho základní kapitál	439 208	439 208	0
z toho rezervy	88 976	149 600	60 624
z toho dlouhodobé závazky	32 048	25 839	6 209
z toho krátkodobé závazky	599 799	803 249	203 450

- Zvýšení dlouhodobého majetku v roce 2017 je z důvodu obnovy přístrojového vybavení a z důvodu odkoupení akvizice DIMED s. r. o.
- Zvýšení oběžných aktiv v roce 2017 z důvodu nárůstu zásob materiálu a nárůstem dlouhodobých pohledávek splatných v dalších letech (jde o pohledávky na rezidenční místa).
- Nárůst krátkodobých pohledávek v roce 2017 z důvodu neuhrazených dotací.

- Byly vytvořeny rezervy na nevyčerpanou dovolenou, soudní spory a rezervy na riziko srážek od zdravotních pojišťoven, rezervy na opravy, rezervy na odměny související s organizačními změnami a stabilizací.
- Pokles dlouhodobých závazků v roce 2017 z důvodu splátky půjčky od PK.
- Zvýšení krátkodobých závazků v roce 2017 souvisí se zvýšením oběžných aktiv v oblasti zásob. NPK hradila po celý rok 2017 své závazky ve splatnosti.

8.2 Investice

Dlouhodobý majetek Nemocnice Pardubického kraje, a. s., pořízený v období 1. 1. – 31. 12. 2017

Investice (v tis. Kč)	PKN	CHN	SYN	LIN	OUN	Celkem za období 1.1. - 31.12. 2017
Dlouhodobý nehmotný majetek - software	8 128	303	551	792	196	9 970
Dlouhodobý hmotný majetek – movité věci	54 234	11 213	7 649	7 014	17 248	97 358

8.3 Sponzoři a dárci

Dary poskytnuté Nemocnici Pardubického kraje, a. s., v období 1. 1. – 31. 12. 2017

Sponzoři a dárci (v tis. Kč)	PKN	CHN	SYN	LIN	OUN	Celkem za období 1.1. - 31.12. 2017
Dary finanční	431	141	16	140	480	1 146
Dary věcné	747	92	891	0	90	1 820

Nemocnice Pardubického kraje, a. s., všem sponzorům a dárcům za jejich finanční a věcné dary srdečně děkuje jménem svým i jménem svých pacientů.

8.4 Dotace a granty

Finanční prostředky čerpané Nemocnicí Pardubického kraje, a. s., ze státního rozpočtu a fondů EU v období 1. 1. – 31. 12. 2017

Finanční prostředky	v tis. Kč
Dotace	12 720
Granty	0
Celkem	12 720

8.5 Předpokládaný vývoj činnosti účetní jednotky v roce 2018

Předpoklad vývoje činnosti společnosti v roce 2018 vychází z podmínek platných ke konci minulého účetního období a z objemu produkce vykázaného vůči jednotlivým zdravotním pojišťovnám v referenčním období.

Podle kvalifikovaných odhadů vedení společnosti očekává, že výnosy od zdravotních pojišťoven dosáhnou hodnoty 3 675 mil. Kč (tj. v meziročním srovnání jde o nárůst 228 mil. Kč), rozdíl je ovlivněn také nárůstem hodnoty centrových léčiv i předpokládaným rozšířením aktivit společnosti.

Očekávané celkové náklady v roce 2018 budou ve výši 4 295 mil. Kč. Uvedená hodnota je v porovnání s výsledky roku 2017 nárůstem, kdy hlavním důvodem růstu je plošné navýšení osobních nákladů (o 210,7 mil. Kč) na základě kolektivního vyjednávání a nárůst objemu centrových léčiv.


Okamžik sestavení: 6. 4. 2018



MUDr. Tomáš Gottvald
předseda představenstva



Ing. Petr Rudzan
místopředseda představenstva



MUDr. Vladimír Ninger, Ph.D.
člen představenstva

9. Přílohy

- Zpráva nezávislého auditora o ověření účetní závěrky a výroční zprávy za rok 2017
- Rozvaha
- Výkaz zisku a ztráty
- Příloha v účetní závěrce
- Přehled o změnách vlastního kapitálu
- Zpráva o vztazích mezi propojenými osobami s přílohou
- Výkaz cash flow



VÝROČNÍ ZPRÁVA
Nemocnice Pardubického kraje, a. s.,
za rok 2017

ZPRÁVA NEZÁVISLÉHO AUDITORA

pro akcionáře společnosti

Nemocnice Pardubického kraje, a.s.

Výrok auditora

Provedli jsme audit přiložené účetní závěrky společnosti Nemocnice Pardubického kraje, a.s. (dále také „Společnost“), sestavené na základě českých účetních předpisů, která se skládá z rozvahy k 31. 12. 2017, výkazu zisku a ztráty, přehledu o změnách vlastního kapitálu a přehledu o peněžních tocích za rok končící 31. 12. 2017 a přílohy této účetní závěrky, která obsahuje popis použitých podstatných účetních metod a další vysvětlující informace. Údaje o Společnosti jsou uvedeny v bodě 1 přílohy této účetní závěrky.

Podle našeho názoru účetní závěrka podává věrný a poctivý obraz aktiv a pasiv společnosti Nemocnice Pardubického kraje, a.s. k 31. 12. 2017 a nákladů a výnosů a výsledku jejího hospodaření a peněžních toků za rok končící 31. 12. 2017 v souladu s českými účetními předpisy.

Základ pro výrok

Audit jsme provedli v souladu se zákonem o auditorech a standardy Komory auditorů České republiky pro audit, kterými jsou mezinárodní standardy pro audit (ISA) případně doplněné a upravené souvisejícími aplikačními doložkami. Naše odpovědnost stanovená těmito předpisy je podrobněji popsána v oddílu Odpovědnost auditora za audit účetní závěrky. V souladu se zákonem o auditorech a Etickým kodexem přijatým Komorou auditorů České republiky jsme na Společnosti nezávislí a splnili jsme i další etické povinnosti vyplývající z uvedených předpisů. Domníváme se, že důkazní informace, které jsme shromáždili, poskytují dostatečný a vhodný základ pro vyjádření našeho výroku.

Ostatní informace uvedené ve výroční zprávě

Ostatními informacemi jsou v souladu s § 2 písm. b) zákona o auditorech informace uvedené ve výroční zprávě mimo účetní závěrku a naši zprávu auditora. Za ostatní informace odpovídá představenstvo Společnosti.

Náš výrok k účetní závěrce se k ostatním informacím nevztahuje. Přesto je však součástí našich povinností souvisejících s auditem účetní závěrky seznámení se s ostatními informacemi a posouzení, zda ostatní informace nejsou ve významném (materiálním)

nesouladu s účetní závěrkou či s našimi znalostmi o účetní jednotce získanými během provádění auditu, nebo zda se jinak tyto informace nejeví jako významně (materiálně) nesprávné. Také posuzujeme, zda ostatní informace byly ve všech významných (materiálních) ohledech vypracovány v souladu s příslušnými právními předpisy. Tímto posouzením se rozumí, zda ostatní informace splňují požadavky právních předpisů na formální náležitosti a postup vypracování ostatních informací v kontextu významnosti (materiality), tj. zda případné nedodržení uvedených požadavků by bylo způsobilé ovlivnit úsudek činěný na základě ostatních informací.

Na základě provedených postupů, do míry, již dokážeme posoudit, uvádíme, že

- ostatní informace, které popisují skutečnosti, jež jsou též předmětem zobrazení v účetní závěrce, jsou ve všech významných (materiálních) ohledech v souladu s účetní závěrkou a
- ostatní informace byly vypracovány v souladu s právními předpisy.

Dále jsme povinni uvést, zda na základě poznatků a povědomí o Společnosti, k nimž jsme dospěli při provádění auditu, ostatní informace neobsahují významné (materiální) věcné nesprávnosti. V rámci uvedených postupů jsme v obdržených ostatních informacích žádné významné (materiální) věcné nesprávnosti nezjistili.

Odpovědnost představenstva, dozorčí rady a výboru pro audit Společnosti za účetní závěrku

Představenstvo Společnosti odpovídá za sestavení účetní závěrky podávající věrný a poctivý obraz v souladu s českými účetními předpisy a za takový vnitřní kontrolní systém, který považuje za nezbytný pro sestavení účetní závěrky tak, aby neobsahovala významné (materiální) nesprávnosti způsobené podvodem nebo chybou.

Při sestavování účetní závěrky je představenstvo Společnosti povinno posoudit, zda je Společnost schopna nepřetržitě trvat, a pokud je to relevantní, popsat v příloze účetní závěrky záležitosti týkající se jejího nepřetržitého trvání a použití předpokladu nepřetržitého trvání při sestavení účetní závěrky, s výjimkou případů, kdy představenstvo plánuje zrušení Společnosti nebo ukončení její činnosti, resp. kdy nemá jinou reálnou možnost než tak učinit.

Za dohled nad procesem účetního výkaznictví ve Společnosti odpovídá dozorčí rada a výbor pro audit.

Odpovědnost auditora za audit účetní závěrky

Naším cílem je získat přiměřenou jistotu, že účetní závěrka jako celek neobsahuje významnou (materiální) nesprávnost způsobenou podvodem nebo chybou a vydat zprávu auditora obsahující náš výrok. Přiměřená míra jistoty je velká míra jistoty, nicméně není zárukou, že audit provedený v souladu s výše uvedenými předpisy ve všech případech v účetní závěrce odhalí případnou existující významnou (materiální) nesprávnost. Nesprávnosti mohou vznikat v důsledku podvodů nebo chyb a považují se za významné (materiální), pokud lze reálně předpokládat, že by jednotlivě nebo v souhrnu mohly ovlivnit ekonomická rozhodnutí, která uživatelé účetní závěrky na jejím základě přijmou.

Při provádění auditu v souladu s výše uvedenými předpisy je naší povinností uplatňovat během celého auditu odborný úsudek a zachovávat profesní skepticismus. Dále je naší povinností:

- Identifikovat a vyhodnotit rizika významné (materiální) nesprávnosti účetní závěrky způsobené podvodem nebo chybou, navrhnout a provést auditorské postupy reagující na tato rizika a získat dostatečné a vhodné důkazní informace, abychom na jejich základě mohli vyjádřit výrok. Riziko, že neodhalíme významnou (materiální) nesprávnost, k níž došlo v důsledku podvodu, je větší než riziko neodhalení významné (materiální) nesprávnosti způsobené chybou, protože součástí podvodu mohou být tajné dohody (koluze), falšování, úmyslná opomenutí, nepravdivá prohlášení nebo obcházení vnitřních kontrol.
- Seznámit se s vnitřním kontrolním systémem Společnosti relevantním pro audit v takovém rozsahu, abychom mohli navrhnout auditorské postupy vhodné s ohledem na dané okolnosti, nikoli abychom mohli vyjádřit názor na účinnost jejího vnitřního kontrolního systému.
- Posoudit vhodnost použitých účetních pravidel, přiměřenost provedených účetních odhadů a informace, které v této souvislosti představenstvo Společnosti uvedlo v příloze účetní závěrky.
- Posoudit vhodnost použití předpokladu nepřetržitého trvání při sestavení účetní závěrky představenstvem a to, zda s ohledem na shromážděné důkazní informace existuje významná (materiální) nejistota vyplývající z událostí nebo podmínek, které mohou významně zpochybnit schopnost Společnosti nepřetržitě trvat. Jestliže dojdeme k závěru, že taková významná (materiální) nejistota existuje, je naší povinností upozornit v naší zprávě na informace uvedené v této souvislosti v příloze účetní závěrky, a pokud tyto informace nejsou dostatečné, vyjádřit modifikovaný výrok. Naše závěry týkající se schopnosti Společnosti nepřetržitě trvat vycházejí z důkazních informací, které jsme získali do data naší zprávy. Nicméně budoucí události nebo podmínky mohou vést k tomu, že Společnost ztratí schopnost nepřetržitě trvat.
- Vyhodnotit celkovou prezentaci, členění a obsah účetní závěrky, včetně přílohy, a dále to, zda účetní závěrka zobrazuje podkladové transakce a události způsobem, který vede k věrnému zobrazení.

Naší povinností je informovat představenstvo, dozorčí radu a výbor pro audit mimo jiné o plánovaném rozsahu a načasování auditu a o významných zjištěních, která jsme v jeho průběhu učinili, včetně zjištěných významných nedostatků ve vnitřním kontrolním systému.

V Praze, dne 6. 4. 2018

HZConsult s.r.o.

HZConsult s.r.o.
Evidenční č. oprávnění KA ČR 312
Kodaňská 46
100 10 Praha 10



Miloš Havránek

Ing. Miloš Havránek
Evidenční č. oprávnění KA ČR 1211

**Nemocnice Pardubického kraje,
a.s.**

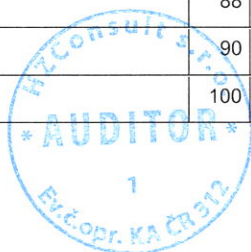
ROZVAHA
v plném rozsahu
ke dni 31.12.2017
(v celých tisících Kč)

Sídlo nebo bydliště účetní jednotky
a místo podnikání liší-li se od bydliště

Pardubičky, Kyjevská 44
Pardubice
532 03

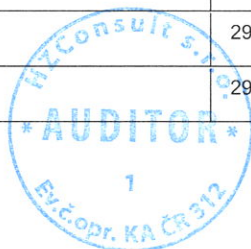
IČO
27520536

Označení a	AKTIVA b	Čís. c	Běžné účetní období			Minulé účetní období 4
			Brutto 1	Korekce 2	Netto 3	
	AKTIVA CELKEM	1	2 508 216	-932 525	1 575 691	1 330 729
B.	Dlouhodobý majetek	20	1 403 568	-930 612	472 956	425 436
B.I.	Dlouhodobý nehmotný majetek	30	78 604	-59 027	19 577	16 338
B.I.2.	Ocenitelná práva	32	77 516	-59 027	18 488	16 033
B.I.2.1.	Software	33	77 516	-59 027	18 488	16 033
B.I.5.	Poskytnuté zálohy na dlouhodobý nehmotný majetek a nedokončený dlouhodobý nehmotný majetek	37	1 089	0	1 089	305
B.I.5.2.	Nedokončený dlouhodobý nehmotný majetek	39	1 089	0	1 089	305
B.II.	Dlouhodobý hmotný majetek	40	1 311 362	-871 584	439 778	409 097
B.II.1.	Pozemky a stavby	41	138 507	-17 227	121 280	119 450
B.II.1.1.	Pozemky	42	2 220	0	2 220	2 220
B.II.1.2.	Stavby	43	136 287	-17 227	119 060	117 230
B.II.2.	Hmotné movité věci a jejich soubory	44	1 148 734	-854 357	294 376	277 306
B.II.4.	Ostatní dlouhodobý hmotný majetek	46	265	0	265	265
B.II.4.3.	Jiný dlouhodobý hmotný majetek	49	265	0	265	265
B.II.5.	Poskytnuté zálohy na dlouhodobý hmotný majetek a nedokončený dlouhodobý hmotný majetek	50	23 858	0	23 858	12 077
B.II.5.2.	Nedokončený dlouhodobý hmotný majetek	52	23 858	0	23 858	12 077
B.III.	Dlouhodobý finanční majetek	60	13 602	0	13 602	0
B.III.1.	Podíly - ovládaná nebo ovládající osoba	61	13 602	0	13 602	0
C.	Oběžná aktiva	70	1 095 753	-1 913	1 093 840	896 649
C.I.	Zásoby	71	88 494	0	88 494	72 510
C.I.1.	Materiál	72	70 052	0	70 052	57 353
C.I.3.	Výrobky a zboží	74	18 442	0	18 442	15 157
C.I.3.2.	Zboží	76	18 442	0	18 442	15 157
C.II.	Pohledávky	80	598 817	-1 913	596 904	492 606
C.II.1.	Dlouhodobé pohledávky	81	75 426	0	75 426	12 737
C.II.1.5.	Pohledávky - ostatní	86	75 426	0	75 426	12 737
C.II.1.5.2.	Dlouhodobé poskytnuté zálohy	88	144	0	144	144
C.II.1.5.4.	Jiné pohledávky	90	75 282	0	75 282	12 593
C.II.2.	Krátkodobé pohledávky	100	523 391	-1 913	521 478	479 870



Označení a	A K T I V A b	Čís. c	Běžné účetní období			Minulé účetní období 4
			Brutto 1	Korekce 2	Netto 3	
C.II.2.1.	Pohledávky z obchodních vztahů	101	381 609	-1 913	379 695	368 047
C.II.2.4.	Pohledávky ostatní	104	141 782	0	141 782	111 823
C.II.2.4.4.	Krátkodobé poskytnuté zálohy	108	1 238	0	1 238	2 159
C.II.2.4.5.	Dohadné účty aktivní	109	97 836	0	97 836	88 602
C.II.2.4.6.	Jiné pohledávky	110	42 708	0	42 708	21 062
C.IV.	Peněžní prostředky	125	408 442	0	408 442	331 532
C.IV.1.	Peněžní prostředky v pokladně	126	3 702	0	3 702	13 822
C.IV.2.	Peněžní prostředky na účtech	127	404 740	0	404 740	317 710
D.	Časové rozlišení aktiv	130	8 895	0	8 895	8 644
D.1.	Náklady příštích období	131	6 942	0	6 942	5 947
D.3.	Příjmy příštích období	133	1 952	0	1 952	2 697

Označení a	P A S I V A b	Čís. c	Stav v běžném účet. období	Stav v minulém účet. období
			5	6
	PASIVA CELKEM	200	1 575 691	1 330 729
A.	Vlastní kapitál	210	595 743	608 382
A.I.	Základní kapitál	220	439 208	439 208
A.I.1.	Základní kapitál	221	439 208	439 208
A.II.	Ážio a kapitálové fondy	230	74 672	91 070
A.II.2.	Kapitálové fondy	232	74 672	91 070
A.II.2.1.	Ostatní kapitálové fondy	233	91 070	91 070
A.II.2.2.	Oceňovací rozdíly z přecenění majetku a závazků (+/-)	234	-16 398	0
A.III.	Fondy ze zisku	240	16 063	16 063
A.III.1.	Ostatní rezervní fondy	241	16 063	16 063
A.IV.	Výsledek hospodaření minulých let (+/-)	250	62 040	65 081
A.IV.1.	Nerozdělený zisk minulých let	251	62 040	65 081
A.V.	Výsledek hospodaření běžného účetního období (+/-)	260	3 759	-3 041
B.+ C.	Cizí zdroje	270	978 687	720 823
B.	Rezervy	280	149 600	88 976
B.4.	Ostatní rezervy	284	149 600	88 976
C.	Závazky	290	829 088	631 847
C.I.	Dlouhodobé závazky	291	25 839	32 048
C.I.3.	Dlouhodobé přijaté zálohy	296	4 383	5 479



Označení a	PASIVA b	Čís. c	Stav v běžném účet. období 5	Stav v minulém účet. období 6
C.I.6.	Závazky - ovládaná nebo ovládající osoba	299	21 250	26 250
C.I.9.	Závazky ostatní	302	206	319
C.I.9.3.	Jiné závazky	305	206	319
C.II.	Krátkodobé závazky	310	803 249	599 799
C.II.3.	Krátkodobé přijaté zálohy	315	87 713	49 198
C.II.4.	Závazky z obchodních vztahů	316	321 278	274 555
C.II.6.	Závazky - ovládaná nebo ovládající osoba	318	5 000	5 000
C.II.8.	Závazky ostatní	320	389 258	271 046
C.II.8.3.	Závazky k zaměstnancům	323	117 933	105 787
C.II.8.4.	Závazky ze sociálního zabezpečení a zdravotního pojištění	324	66 703	60 071
C.II.8.5.	Stát - daňové závazky a dotace	325	134 802	47 947
C.II.8.6.	Dohadné účty pasivní	326	65 655	50 508
C.II.8.7.	Jiné závazky	327	4 165	6 733
D.	Časové rozlišení pasiv	340	1 261	1 524
D.1.	Výdaje příštích období	341	1 214	1 373
D.2.	Výnosy příštích období	342	47	151

Sestaveno dne: 6. 4. 2018	Podpisový záznam statutárního orgánu účetní jednotky nebo podpisový záznam fyzické osoby, která je účetní jednotkou MUDr. Tomáš Gottvald, Ing. Petr Rudzan
Právní forma účetní akciová společnost	Předmět podnikání Provozování nestátního zdravotnického zařízení



Handwritten signature or initials in blue ink.

VÝKAZ ZISKU A ZTRÁTY
v plném rozsahu
ke dni 31.12.2017
(v celých tisících Kč)

Obchodní firma nebo jiný název účetní jednotky

Nemocnice Pardubického kraje, a.s.

Sídlo nebo bydliště účetní jednotky
a místo podnikání liší-li se od bydliště

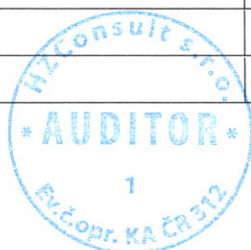
Pardubičky, Kyjevská 44

Pardubice



532 03

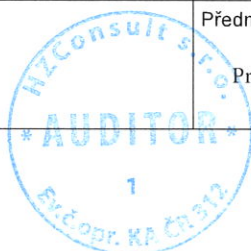
IČO
27520536

Označení a	T E X T b	Čís.ř. c	Skutečnost v účetním období	
			sledovaném 1	minulém 2
I.	Tržby z prodeje výrobků a služeb	1	3 647 016	3 361 578
II.	Tržby za prodej zboží	2	290 724	267 246
A.	Výkonová spotřeba	3	1 645 533	1 594 964
A.1.	Náklady vynaložené na prodané zboží	4	225 944	208 020
A.2.	Spotřeba materiálu a energie	5	1 081 315	1 067 819
A.3.	Služby	6	338 274	319 126
C.	Aktivace (-)	8	-75 039	-72 507
D.	Osobní náklady	9	2 346 018	2 158 664
D.1.	Mzdové náklady	10	1 749 091	1 607 817
D.2.	Náklady na sociální zabezpečení, zdravotní pojištění a ostatní náklady	11	596 927	550 847
D.2.1.	Náklady na sociální zabezpečení, zdravotní pojištění	12	582 067	536 388
D.2.2.	Ostatní náklady	13	14 861	14 459
E.	Úpravy hodnot v provozní oblasti	14	81 082	74 977
E.1.	Úpravy hodnot dlouhodobého nehmotného a hmotného majetku	15	81 344	75 244
E.1.1.	Úpravy hodnot dlouhodobého nehmotného a hmotného majetku - trvalé	16	81 344	75 244
E.3.	Úpravy hodnot pohledávek	19	-261	-267
III.	Ostatní provozní výnosy	20	212 350	196 736
III.1.	Tržby z prodaného dlouhodobého majetku	21	298	200
III.2.	Tržby z prodaného materiálu	22	48 870	49 325
III.3.	Jiné provozní výnosy	23	163 182	147 211
F.	Ostatní provozní náklady	24	147 711	71 289
F.1.	Zůstatková cena prodaného dlouhodobého majetku	25	3	0
F.2.	Zůstatková cena prodaného materiálu	26	48 308	45 160
F.3.	Daně a poplatky	27	307	647
F.4.	Rezervy v provozní oblasti a komplexní náklady příštích období	28	60 624	-6 576
F.5.	Jiné provozní náklady	29	38 470	32 058
*	* Provozní výsledek hospodaření (+/-)	30	4 785	-1 827
VI.	Výnosové úroky a podobné výnosy	39	221	82
VI.2.	Ostatní výnosové úroky a podobné výnosy	41	221	82
J.	Nákladové úroky a podobné náklady	43	214	203
J.2.	Ostatní nákladové úroky a podobné náklady	45	214	203



Označení a	T E X T b	Čís.ř. c	Skutečnost v účetním období	
			sledovaném 1	minulém 2
VII.	Ostatní finanční výnosy	46	0	0
K.	Ostatní finanční náklady	47	1 032	1 092
*	* Finanční výsledek hospodářeni (+/-)	48	-1 026	-1 213
**	** Výsledek hospodaření před zdaněním (+/-)	49	3 759	-3 041
**	** Výsledek hospodaření po zdanění (+/-)	53	3 759	-3 041
***	*** Výsledek hospodaření za účetní období (+/-)	55	3 759	-3 041
*	* Čistý obrat za účetní období= I.+II.+III.+IV.+V.+VI.+VII.	56	4 150 311	3 825 642

Sestaveno dne: 6. 4. 2018	Podpisový záznam statutárního orgánu účetní jednotky nebo podpisový záznam fyzické osoby, která je účetní jednotkou MUDr. Tomáš Gottvald, Ing. Petr Rudzan 
Právní forma účetní akciová společnost	Předmět podnikání Provozování nestátního zdravotnického zařízení 





NEMOCNICE
PARDUBICKÉHO KRAJE

Nemocnice Pardubického kraje, a.s.
se sídlem Kyjevská 44, 532 03 Pardubice
IČ 275 20 536

Příloha v účetní závěrce v plném rozsahu
za období 1. 1. – 31. 12. 2017
podle Zákona č.563/1991 Sb. o účetnictví v platném znění a §39 vyhlášky 500/2002 Sb.





Obsah

1. Obecné údaje

- 1.1. Základní údaje
- 1.2. Předmět podnikání
- 1.3. Údaje o fyzických a právnických osobách, které se podílejí 20 a více procenty na základním kapitálu účetní jednotky
- 1.4. Popis změn a dodatků provedených v uplynulém účetním období v OR
- 1.5. Popis organizační struktury účetní jednotky a její zásadní změny během uplynulého účetního období
- 1.6. Jména a příjmení členů statutárních orgánů k rozvahovému dni
- 1.7. Popis změn a dodatků provedených v uplynulém účetním období v obchodním rejstříku
- 1.8. Obchodní firma a sídlo účetních jednotek, v nichž má účetní jednotka větší než 20% podíl na základním kapitálu
- 1.9. Byly uzavřeny ovládací smlouvy nebo smlouvy o převodech zisku? Jaké povinnosti z nich vyplývají?
- 1.10. Průměrný přepočtený počet zaměstnanců během účetního období, z toho počet členů řídicích orgánů
- 1.11. Osobní náklady, které byly vynaloženy na zaměstnance a z toho na členy řídicích orgánů
- 1.12. Osobní náklady, které jsou statutárním orgánem, členům statutárních a dozorčích orgánů, jakož i výše vzniklých nebo sjednaných penzijních závazků bývalých členů vyjmenovaných orgánů (úhrnné údaje)
- 1.13. Výše půjček, úvěrů, s uvedením úrokové sazby a hlavních podmínek, poskytnutá zajištění a ostatní plnění (např. bezplatná předání k užívání osobních automobilů nebo jiných movitých a nemovitých věcí, využití služeb poskytovaných účetní jednotkou, jak v peněžní, tak v nepeněžní formě osobám, které jsou statutárním orgánem, členům statutárních nebo jiných řídicích a dozorčích orgánů včetně bývalým osobám a členům těchto orgánů v úhrnné výši odděleně za jednotlivé kategorie osob.

2. Účetní metody

- 2.1. Aplikace obecných účetních zásad
- 2.2. Použité účetní metody
- 2.3. Způsoby oceňování a odpisování
- 2.4. Informace o odchylkách od metod podle § 7 odst. 5 zákona, jejich vliv na majetek a závazky, na finanční situaci a výsledek hospodaření účetní jednotky
- 2.5. Způsob stanovení opravných položek a oprávek k majetku. Zdroje informací pro stanovení výše opravných položek a oprávek.
- 2.6. Způsob uplatněný při přepočtu údajů v cizích měnách na českou měnu
- 2.7. Způsob stanovení reálné hodnoty příslušného majetku a závazků

3. Významné položky (skupiny položek) z rozvahy (bilance) a výkazu zisku a ztráty

- 3.1. Významné údaje, které nejsou v účetních výkazech samostatně vykázány
- 3.2. Doměrky splatné daně z příjmů za minulá účetní období
- 3.3. Rozpis odloženého daňového závazku nebo pohledávky
- 3.4. Rozpis rezerv
- 3.5. Rozpis dlouhodobých bankovních úvěrů včetně úrokových sazeb a popisu zajištění úvěrů
- 3.6. Přijaté dotace na investiční a provozní účely
- 3.7. Rozpis majetku, pohledávek a závazků
- 3.8. Přírůstky a úbytky významných položek aktiv



- 3.9. Pohledávky a závazky po lhůtě splatnosti
 - 3.10. Pohledávky a závazky, které k rozvahovému dni mají dobu splatnosti delší než 5 let
 - 3.11. Zatížení majetku zástavním právem nebo věcným břemenem
 - 3.12. Převedené nebo poskytnuté zajištění
 - 3.13. Drobný nehmotný a hmotný majetek neuvedený v rozvaze
 - 3.14. Cizí majetek uvedený v rozvaze, např. majetek v rámci najatého podnik, nebo jeho část
 - 3.15. Celková výše závazků, které nejsou vykázány v rozvaze
 - 3.16. Penzijní závazky, závazky vůči účetním jednotkám v konsolidačním celku
 - 3.17. Emisní poukázky dle § 6
- 4. Významné události, které se staly mezi rozvahovým dnem a okamžikem sestavení účetní závěrky podle § 19 odst. 5 zákona o účetnictví**
- 5. Náklady a výnosy provozního výsledku hospodaření v druhovém členění**
- 6. Změny vlastního kapitálu**
- 6.1. Ocenění podle § 25 zákona o účetnictví
 - 6.2. Změny podílů během účetního období
 - 6.3. Vyměnitelné dluhopisy nebo podobné cenné papíry nebo práva s vyznačením jejich počtu a rozsahu práv, která zakládají
 - 6.4. Významné položky zvýšení nebo snížení u jednotlivých složek vlastního kapitálu
 - 6.5. Struktura vlastního kapitálu po přeměně
- 7. Rozvrh tržeb z prodeje zboží, výrobků a služeb**
- 7.1. Podle druhů činnosti
 - 7.2. Podle zeměpisného umístění trhů
- 8. Doplnující informace**
- 8.1. Výše splatných závazků pojistného na sociálním zabezpečení a příspěvku na státní politiku zaměstnanosti
 - 8.2. Výše splatných závazků veřejného zdravotního pojištění a výši evidovaných daňových nedoplatků u místně příslušných finančních orgánů
 - 8.3. Ostatní údaje dle ustanovení prováděcí vyhlášky č. 500/2002 Sb., § 39 odst.
 - 8.4. Informace o celkových nákladech na odměny auditorské společnosti
 - 8.5. Ostatní údaje dle ustanovení zákona o účetnictví č. 563/1991 Sb. a prováděcí vyhlášky č. 500/2002 Sb., § 39 odst. 14



I. Obecné údaje

1.1 Základní údaje

Název účetní jednotky: Nemocnice Pardubického kraje, a.s.
IČO: 275 20 536
DIČ: CZ27520536
Sídlo: Kyjevská 44, 532 03 Pardubice
Právní forma: akciová společnost
Rozhodující předmět činnosti: Komplexní ambulantní a lůžková léčebná péče
Datum vzniku: 25. 7. 2007 – zápis v OR
Rozvahový den: 31. 12. 2017
Sestavení účetní závěrky za období: 1. 1. – 31. 12. 2017

1.2 Předmět podnikání

Podnikání v oblasti nakládání s nebezpečnými odpady
Technicko-organizační činnosti v oblasti požární ochrany
Činnost účetních poradců, vedení účetnictví, vedení daňové evidence
Výroba, obchod a služby neuvedené v příloze 1 až 3 živnostenského zákona
Silniční motorová doprava
Čištění a praní textilu a oděvů
Poskytování zdravotních služeb
Prodej kvasného lihu, konzumního lihu a lihovin
Poskytování služeb v oblasti bezpečnosti a ochrany zdraví při práci

1.3 Údaje o fyzických a právnických osobách, které se podílejí 20 a více procenty na základním kapitálu účetní jednotky

Jméno, název podílníka	
Pardubický kraj, Komenského nám. 125, 532 11 Pardubice, IČ: 708 92 822	100%

1.4 Popis změn a dodatků provedených v uplynulém účetním období v obchodním rejstříku

Byl odvolán MUDr. Pavel Havíř z funkce předsedy dozorčí rady a jmenován MUDr. Vítězslav Novohradský. Byl odvolán Ing. Radim Jirout z funkce člena dozorčí rady a jmenován Ing. Ladislav Valtr.

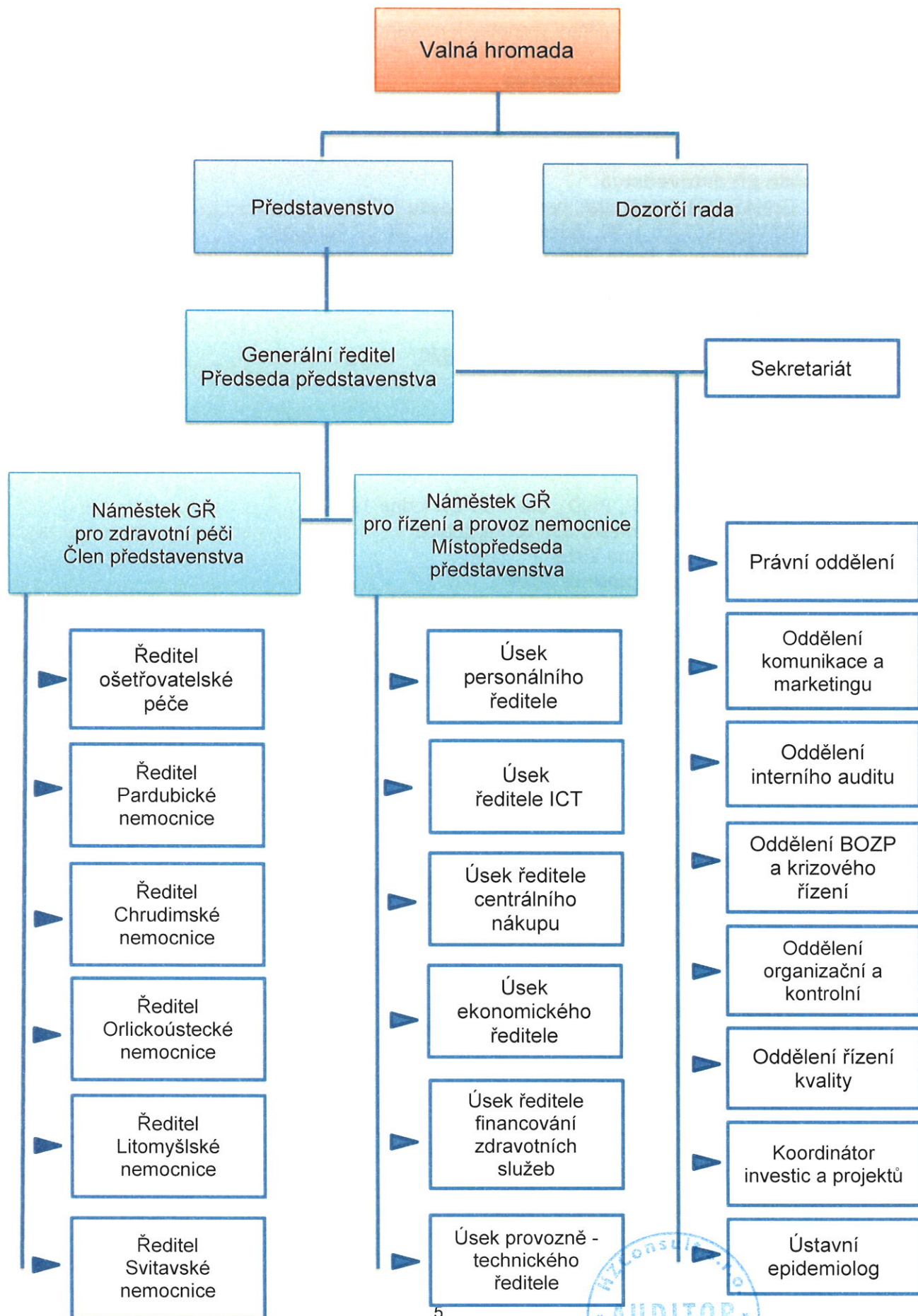
1.5 Popis organizační struktury účetní jednotky a její zásadní změny během uplynulého účetního období

Obchodní korporace se podřídila zákonu jako celku postupem podle § 777 odst. 5 zákona č. 90/2012 Sb., o obchodních společnostech a družstvech.





Základní organizační struktura Nemocnice Pardubického kraje, a. s. k 31. 12. 2017.





1.6 Jména a příjmení členů statutárního orgánu k rozvahovému dni

Popis organizační struktury účetní jednotky k rozvahovému dni:

Statutární orgán – představenstvo

Počet členů: 3

Předseda představenstva

MUDr. TOMÁŠ GOTTVALD, dat. nar. 28. listopadu 1972
Bratraců Veverkových 1030, Zelené Předměstí, 530 02 Pardubice
Den vzniku funkce: 9. ledna 2015
Den vzniku členství: 31. prosince 2014

Místopředseda představenstva

Ing. PETR RUDZAN, dat. nar. 13. července 1970
Pardubická 96, 533 75 Dolní Ředice
Den vzniku funkce: 9. ledna 2015
Den vzniku členství: 31. prosince 2014

Člen představenstva

MUDr. VLADIMÍR NINGER, Ph.D., dat. nar. 29. ledna 1964
Spojilská 1777, Bílé Předměstí, 530 03 Pardubice
Den vzniku funkce: 9. ledna 2015
Den vzniku členství: 31. prosince 2014

Způsob jednání za společnost

Při právních jednáních v písemné formě Společnost zastupují vždy alespoň dva členové představenstva společně. V ostatních případech Společnost zastupuje každý člen představenstva samostatně.

Dozorčí rada

Počet členů: 6

Předseda dozorčí rady:

MUDr. Vítězslav NOVOHRADSKÝ, dat. nar. 5. září 1959
Jana Zajíce 984, Studánka, 530 12 Pardubice
Den vzniku funkce: 16. února 2017
Den vzniku členství: 23. ledna 2017

Místopředseda dozorčí rady:

Ing. Ladislav VALTR, MBA, dat. nar. 10. dubna 1970
Ladova 1843, 565 01 Choceň
Den vzniku funkce: 31. srpna 2017
Den vzniku členství: 29. května 2017





Člen dozorčí rady:

Ing. MIROSLAV GREGOR, dat. nar. 16. listopadu 1956
Na Kopci 501, Bílé Předměstí, 530 03 Pardubice
Den vzniku členství: 31. prosince 2014

Člen dozorčí rady:

MUDr. VĚRA UHLÍROVÁ, dat. nar. 10. prosince 1959
K. H. Borovského 672, 565 01 Choceň
Den vzniku členství: 31. prosince 2014

Člen dozorčí rady:

Mgr. Jana SVOJANOVSKÁ, dat. nar. 16. dubna 1963
Třebovská 188, Hylváty, 562 03 Ústí nad Orlicí
Den vzniku členství: 19. března 2015

Člen dozorčí rady:

Bc. Marek ŠISLER, dat. nar. 2. února 1974
Opatovec 166, 568 02
Den vzniku členství: 19. března 2015

1.7 Popis změn a dodatků provedených v uplynulém účetním období v obchodním rejstříku

Změna ve výši základního kapitálu:

Nebyly změny.

1.8 Obchodní firma a sídlo účetních jednotek, v nichž má účetní jednotka větší než 20% podíl na jejich základním kapitálu

Na základě Smlouvy o převodu podílu (dále jen Smlouva), prodali majitelé společnosti Dimed s. r. o. podíl ve společnosti včetně veškerých souvisejících práv, podílu na zisku za rok 2016, pohledávek a závazků, ostatních aktiv i pasiv k 30. 9. 2017 nabyvateli Nemocnice Pardubického kraje, a. s.

Název a sídlo	Podíl na ZK	K 31. 12. 2017 Vlastní kapitál v tis. Kč	K 31. 12. 2017 Účetní HV v tis. Kč
Dimed s.r.o., IČO: 27229947	100%	13.602	5.042

1.8.1 Výše podílu na základním kapitálu těchto obchodních společností nebo družstev

100%.

1.8.2 Dohody mezi společníky, které zakládají rozhodovací práva bez ohledu na výši podílu na základním kapitálu u těchto obchodních společností nebo družstev

Nevyskytuje se.

1.8.3 Výše vlastního kapitálu a výše účetního výsledku hospodaření za poslední účetní období těchto obchodních společností nebo družstev





s ohledem na spolehlivost, srovnatelnost, srozumitelnost a významnost (§ 19 odst. 6 zákona o účetnictví)

Vlastní kapitál ve výši 13.602 tis.Kč, HV k 31.12.2017 zisk 5.042 tis.Kč.

1.9 Byly uzavřeny ovládací smlouvy nebo smlouvy o převodech zisku? Jaké povinnosti z nich vyplývají?

Nebyly uzavřeny.

1.10 Průměrný přepočtený počet zaměstnanců během účetního období.

Kategorie	Průměr v roce 2016	Průměr v roce 2017	Rozdíl	Index (%)
Lékaři	622,12	632,62	+10,50	101,68
Farmaceuti	25,93	28,55	+2,62	110,10
Sestry a PA	1610,44	1578,76	-31,68	98,03
Ostatní ZPBD	299,28	350,23	+50,95	117,02
ZPSZ	108,40	114,66	+6,26	105,77
ZPOD	708,79	638,92	-69,87	90,14
JOP	21,18	15,88	-5,30	74,98
Zdravotníci celkem	3396,14	3359,62	-36,52	98,92
THP	340,45	331,55	-8,9	97,39
Dělníci	459,32	487,51	-28,19	106,14
CELKEM	4195,91	4178,68	-17,23	99,59

1.11 Osobní náklady, které byly vynaloženy na zaměstnance.

	Výše osobních nákladů na zaměstnance k 31. 12. 2017 v tis. Kč
NPK, a.s.	2.346.018

1.12 Osobní náklady členů statutárních a dozorčích orgánů.

	Osobní náklady k 31. 12. 2017 v tis. Kč
NPK, a.s.	7.661

1.13 Výše půjček, úvěrů, s uvedením úrokové sazby a hlavní podmínek, poskytnutá zajištění a ostatní plnění (např. bezplatná předání k užívání)



osobních automobilů nebo jiných movitých a nemovitých věcí, využití služeb poskytovaných účetní jednotkou a platby důchodového připojištění), jak peněžní, tak v nepeněžní formě osobám, které jsou statutárním orgánem, členům statutárních nebo jiných řídicích a dozorčích orgánů včetně bývalým osobám a členům těchto orgánů v úhrnné výši odděleně za jednotlivé kategorie osob

Statutárnímu orgánu společnosti (tj. všem členům představenstva) byla k základu daně z příjmu ze závislé činnosti během účetního období připočtena za bezplatné předání osobního automobilu do užívání finanční částka:

	k 31. 12. 2017 v tis. Kč
NPK, a.s.	343

Členům statutárních orgánů nebyly poskytnuty zápůjčky ani úvěry.

II. **Účetní metody**

2.1 Aplikace obecných účetních zásad

Účetní zásady uplatňované v NPK, a.s. jsou v souladu s platnou legislativou.

2.2 Použité účetní metody

K 31. 12. 2017 společnost neuplatňuje žádné metody, které by se lišily od zákonem stanovených účetních metod.

2.3 Způsoby oceňování a odepisování k 31. 12. 2017

Nemocnice postupují dle Účetní směrnice NPK: OS_NPK_20_03

Druhy aktiv	Ocenění
Materiál	Pořizovací cena
Nedokončená výroba	Nevyskytuje se
Polotovary vlastní výroby	Nevyskytuje se
Výrobky	Nevyskytuje se
Zvířata	Nevyskytuje se
Zboží	Pořizovací cena
DHM vytvořený vlastní činností	Vlastní náklady dle kalkulace
DNM vytvořený vlastní činností	Nevyskytuje se
Cenné papíry	Nevyskytuje se
Majetkové účasti	Nevyskytuje se
Příchovky a přírůstky zvířat	Nevyskytuje se

Oceňování probíhá v souladu s účetními předpisy a platnou legislativou, především § 24 a § 25 zákona o účetnictví.

Postupy stanovení účetních odpisů dlouhodobého majetku vycházejí z plánu účetních odpisů. Účetní jednotka má stanoven lineární způsob odepisování. Daňové odpisy uplatňuje účetní jednotka v souladu se zákonem o dani z příjmu. Dle Účetní směrnice NPK OS_NPK_20_03 byly sjednoceny metody odepisování dle následující tabulky:

Dlouhodobý nehmotný majetek	Odpis.skupina	Metoda	Doba odepisování
Software		lineární	60 měsíců





Technické zhodnocení SW		lineární	36 měsíců
Dlouhodobý hmotný majetek	Odpis.skupina	Metoda	Doba odpisování
Výpočetní technika a dýchací přístroje a další majetek	I	lineární	60 měsíců
Zdravotnické přístroje, auta, inventář a další majetek	II	lineární	96 měsíců
Provozní přístroje, klimatizace a další majetek	III	lineární	240 měsíců
Rekreační zařízení, infrastruktura bez optických vláken a další majetek	IV	lineární	240 měsíců
Technické zhodnocení budov pronajatých od Pardubického kraje a další majetek	V	lineární	360 měsíců
Ubytovací zařízení, administrativní budovy ve vlastnictví nemocnic a další majetek	VI	lineární	1080 měsíců

2.4 Informace o odchylkách od metod podle § 7 odst. 5 zákona, jejich vliv na majetek a závazky, na finanční situaci a výsledek hospodaření účetní jednotky

Společnost účtuje o předběžných úhradách smluvených se zdravotními pojišťovnami jako o výnosech účetními zápisy MD 311 odběratelé / Dal 602 tržby z prodeje služeb, nikoli jako o závazcích MD 221 bankovní účty / Dal 324 přijaté zálohy.

Vyúčtování poskytnuté zdravotní péče za příslušný kalendářní rok je prováděno v souladu s příslušnými právními předpisy. Pro rok 2017 se jedná o vyhlášku Ministerstva zdravotnictví č. 348/2016 Sb., o stanovení hodnot bodu, výše úhrad zdravotní péče hrazené ze zdravotního pojištění a regulačních omezení objemu poskytnuté zdravotní péče pro rok 2017. Výsledná paušální úhrada náleží zdravotnickému zařízení při splnění příslušných podmínek, uvedených mimo jiné v příslušných bodech této vyhlášky. Nemocnice vykazuje výkony zdravotním pojišťovnám průběžně dle poskytované péče, o těchto předběžných platbách účtuje až ve chvíli, kdy zdravotní pojišťovna tyto vykázané body (tj. počet hospitalizací, počet bodů za výkony, DRG) uzná a to v návaznosti na výše citovanou úhradovou vyhlášku.

2.5 Způsob stanovení opravných položek a opravek k majetku. Zdroje informací pro stanovení výše opravných položek a opravek

Opravné položky k pohledávkám jsou účtovány v souladu se směrnicí NPK Evidence a vymáhání pohledávek a závazků NPK OS_NPK_05_01 .

Opravné položky jsou tvořeny ve výši 100% pro pohledávky více než 360 dnů po splatnosti. V odůvodněných případech, kdy je účetní jednotka schopna na individuální bázi posoudit rizikovost konkrétní pohledávky, lze tvořit opravnou položku individuálně za účelem dosažení věrného a poctivého obrazu. Účetní jednotka vytváří opravné položky ke svým neuhrazeným pohledávkám každé čtvrtletí.

Stav opravných položek k pohledávkám k 31. 12. 2017 činí 1.913 tis. Kč.

2.6 Způsob uplatnění při přepočtu údajů v cizích měnách na českou měnu

V účetní jednotce se nevyskytují účetní případy, kdy by byly používány cizí měny. Výjimkou jsou zahraniční pracovní cesty a klinické studie, kde pro účely přepočtu cizích měn používá



účetní jednotka denní kurzy ČNB. K rozvahovému dni jsou majetek a závazky vykázané v cizích měnách přepočteny kurzem ČNB platným 31. 12. 2017.

2.7 Způsob stanovení reálné hodnoty příslušného majetku a závazků

Nevyskytuje se.

2.7.1 Použitý oceňovací model při ocenění cenných papírů a derivátů reálnou hodnotou

Nevyskytuje se.

2.7.2 Změny reálné hodnoty včetně změn v ocenění podílu ekvivalencí podle jednotlivých druhů finančního majetku a způsob jejich zaúčtování

Nevyskytuje se.

2.7.3 Pokud nebyl cenný papír, podíl a derivát oceněn reálnou hodnotou nebo ekvivalencí, uvede účetní jednotka důvody a případnou výši opravné položky

Nevyskytuje se.

III.

Významné položky (skupiny položek) z rozvahy a výkazu zisku a ztráty

Dále uvádíme položky, které jsou podstatné pro analýzu a pro hodnocení finanční a majetkové situace účetní jednotky a pro hodnocení výsledku hospodaření, pokud tyto informace nevyplývají přímo ani nepřímo z rozvahy nebo výkazu zisku a ztráty.

3.1 Významné údaje, které nejsou v účetních výkazech samostatně vykázány zejména

Výkaz zisku a ztráty k 31. 12. 2017

A.3. služby - z toho účet 518 – Ostatní služby ve výši 283.053 tis. Kč. Největší podíl na těchto službách má nájem nemovitého majetku ve výši 93.404 tis. Kč, náklady na úklid dodavatelský 27.333 tis. Kč, náklady na stravování pacienti 24.119 tis. Kč, ostatní služby-kontroly, prohlídky zdravotní 41.340 tis. Kč, podpora SW 27.142 tis. Kč.

A.3. služby - z toho účet 511 – Opravy a udržování 48.877 tis. Kč. Největší podíl na těchto službách má údržba zdravotnické techniky 15.091 tis. Kč, údržba ostatní 15.756 tis. Kč.

C. aktivace ve výši – 75.039 tis. Kč. Největší podíl na těchto výnosech má aktivace - krev ve výši – 73.658 tis. Kč.

F.4. rezervy v provozní oblasti a komplexní náklady příštího období účet 554 ve výši 60.624 tis. Kč – byly vytvořeny rezervy na nevyčerpanou dovolenou, rezervy na soudní spory, rezervy na opravy a rezervy na riziko revizí ze strany zdravotních pojišťoven. Podrobný celkový rozpis rezerv je uveden v bodě 3.4 přílohy.

F.5. jiné provozní náklady - z toho účet 548 - Ostatní provozní náklady ve výši 34.995 tis. Kč. Podstatnou část těchto nákladů tvoří pojištění odpovědnosti zaměstnavatele Kooperativa 7.040 tis. Kč, ostatní pojistné 17.090 tis. Kč, školení 6.755 tis. Kč.



III.2. tržby z prodaného materiálu ve výši 48.870 tis. Kč - z toho výnosy z prodeje krve ve výši 48.869 tis. Kč.

III.3. jiné provozní výnosy - z toho účet 648 Ostatní provozní výnosy ve výši 163.117 tis. Kč. Největší podíl na těchto výnosech má vyrovnávací platba od Pardubického kraje ve výši 112.519 tis. Kč (Usnesením zastupitelstva PK ze dne 11.12.2014 č. Z/252/14 zřizovatel vymezil zdravotní služby provozované NPK jako služby obecného zájmu a pověřil NPK provozováním těchto služeb pro příslušné území jako závazkem veřejné služby. V souladu s rozhodnutím Komise EU ze dne 20.12.2011 o použití čl. 6 odst. 2 Smlouvy o fungování EU na státní podporu ve formě vyrovnávací platby byla uzavřena mezi PK a NPK Smlouva o poskytování veřejné služby a podmínkách poskytnutí vyrovnávací platby za plnění závazku veřejné služby).

Rozvaha k 31. 12. 2017

Aktiva

C.II.1. dlouhodobé pohledávky – z toho účet analytika 37810400 - Jiné pohledávky jinde neuvedené vyúčtování v dalších letech 75.282 tis. Kč - pohledávky za rezidenčními místy splatné v letech 2019-2023.

C.II.2.4.5. dohadné účty aktivní 97.836 tis. Kč – z toho dohadné účty nárok vůči ZP ve výši 91.040 tis. Kč - nevyúčtované aktualizované dohadné položky z roku 2015, 2016 a vytvořené dohadné položky za rok 2017.

D.1. náklady příštích období 6.942 tis. Kč – časové rozlišení nákladů, např. předplatné, pojištění, účastnické poplatky, podpora SW domény.

Pasiva

A.II.2. kapitálové fondy – 91.070 tis. Kč jsou tvořeny finančními a věcnými dary.

B. rezervy ve výši 149.600 tis. Kč - z toho je tvořena rezerva na nevyčerpanou dovolenou ve výši 36.940 tis. Kč, dále na soudní spory ve výši 28.960 tis. Kč, rezerva na riziko revizí 41.600 tis. Kč ze strany zdravotních pojišťoven, rezerva na opravy 16.000 tis. Kč. Podrobný celkový rozpis rezerv je uveden v bodě 3.4 přílohy.

C.I.3. dlouhodobé přijaté zálohy 4.383. tis. Kč - závazek z nájmu v Ústí n. O. k firmě B Braun.

C.I.6. závazky ovládaná nebo ovládající osoba 21.250 tis. Kč – zbývající část půjčky od Pk (viz bod 3.5 této přílohy).

C.II.3. krátkodobé přijaté zálohy – z toho účet 324 – Přijaté zálohy ZP 86.487 tis. Kč – přijaté zálohy za neukončené vyúčtování zdravotní péče za rok 2015 a 2016.

C.II.4. závazky z obchodních vztahů - z toho účet 321 – závazky neinvestiční dodavatelé 292.613 tis. Kč, závazky - investiční dodavatelé 25.405 tis. Kč.

C.II.6. závazky ovládaná nebo ovládající osoba účet - závazky splatné v následujícím roce 5.000 tis. Kč – zbývající část půjčky od Pk (viz bod 3.5 této přílohy).

C.II.8.6. dohadné účty pasivní 65.655 tis. Kč, z toho předpokládané pasivní vyúčtování ZP ve výši 56.250 tis. Kč.

Podrozvahová evidence

Účetní jednotka eviduje na podrozvahových účtech:

- Pronajatý majetek
- Vypůjčený majetek
- Drobný hmotný majetek od 1.000,- Kč do 40.000,- Kč v pořizovací ceně.
- Drobný nehmotný majetek od 1.000,- Kč do 60.000,- Kč v pořizovací ceně.

Celková hodnota majetku v podrozvahové evidenci činí 4.679 mil. Kč.

NPK, a.s.





významné skutečnosti, které nelze z účetních výkazů vyčíst, protože v nich nejsou zahrnuty podle odst. 6 a 7 § 39 vyhl.:

obrat kompenzace pohledávek a závazků a jejich rozpis	zápočty byly z dodavatelsko-odběratelských vztahů.
zatížení majetku zástavním právem nebo břemenem	Není
převedené nebo poskytnuté zajištění	není
penzijní závazky	nejsou
probíhající soudní spory	k 31.12. 2017 probíhalo 21 soudních sporů
výdaje na výzkum a vývoj účetního období	nejsou
rozpis krátkodobých bankovních úvěrů včetně úrokových sazeb a zajištění	- kontokorentní úvěr u KB, a.s. s limitem 100 mil. Kč, úročen pohyblivou úrokovou sazbou složenou z 1M PRIBOR a pevné odchylky ve výši 0,20% p.a. zajištění pohledávkami - v roce 2017 nečerpán, Smlouva ukončena k 22. 9. 2017 - revolvingový úvěr u KB, a.s. s limitem 100 mil. Kč, úročen pohyblivou úrokovou sazbou složenou z 1M PRIBOR a pevné odchylky ve výši 0,20% p.a. zajištění pohledávkami - v roce 2017 nečerpán, Smlouva uzavřena k 22. 9. 2017
rozpis dlouhodobých bankovních úvěrů včetně úrokových sazeb a zajištění	není

3.2 Doměrky splatné daně z příjmů za minulá účetní období

Důvod doměrku	Zdaňovací období	Výše doměrku
Nevyskytuje se v celé NPK, a.s.		

3.3 Rozpis odloženého daňového závazku nebo pohledávky

Vzhledem k tomu, že jako výsledek vychází odložená daňová pohledávka, nebylo o odložené dani účtováno s ohledem na princip opatrnosti, protože není jisté, zda bude možné v budoucích letech tuto odloženou daňovou pohledávku uplatnit oproti dosažitelnému základu daně. Jedná se o postup, který je v souladu s bodem 3.4. ČÚS pro podnikatele č.3 – Odložená daň.

3.4 Rozpis rezerv

Vytvořena rezerva ve výši 36.940 tis. Kč za nevyčerpanou dovolenou. Výše rezervy je stanovena na základě výstupu mzdového systému k 31. 12. 2017. Dále byla vytvořena rezerva na náklady na odměny ve výši 26.100 tis. Kč a na opravy majetku ve výši 16.000 tis. Kč Vytvořena rezerva ve výši 28.960 tis. Kč na probíhající soudní spory. Vytvořena rezerva ve výši 41.600 tis. Kč na riziko revizí a extramurální péče. Podkladem k vytvoření rezervy je modelace předpokládaných úhrad roku 2017 v návaznosti na produkční data jednotlivých nemocnic. Metodika zpracování modelací je pro všechny nemocnice jednotná.





REZERVY	Stav k 31. 12. 2016	Tvorba a čerpání rezerv v roce 2017	Stav k 31. 12. 2017
Nevyčerpaná dovolená	30 907 779,00	6 031 851,00	36 939 630,00
ZP	29 200 000,00	12 400 000,00	41 600 000,00
Soudní spory	13 779 242,00	15 180 758,00	28 960 000,00
Odměny	14 602 000,00	11 498 000,00	26 100 000,00
Nečerpané dary	487 000,00	-487 000,00	-
Opravy a inv.projekty	-	16 000 000,00	16 000 000,00
Celkem	88 976 021,00	60 623 609,00	149 599 630,00

3.5 Rozpis dlouhodobých bankovních úvěrů a zápůjček včetně úrokových sazeb a popisu zajištění úvěru

Účetní jednotka má od 12. 1. 2015 uzavřenou Smlouvu o kontokorentním úvěru u Komerční banky, a.s. s limitem 100 mil. Kč, zajištění je prostřednictvím zástavy pohledávek. Úvěr je úročen pohyblivou úrokovou sazbou složenou z 1M PRIBOR a pevné odchylky ve výši 0,20% p.a.. V roce 2017 nebyl kontokorentní úvěr čerpán. Smlouva o kontokorentním úvěru u Komerční banky, a.s. byla zrušena k 22. 9. 2017.

Účetní jednotka k 22. 9. 2017 uzavřela Smlouvu o revolvingový úvěr u KB, a.s. s limitem 100 mil. Kč, zajištění je prostřednictvím zástavy pohledávky. Úvěr je úročen pohyblivou úrokovou sazbou složenou z 1M PRIBOR a pevné odchylky ve výši 0,20% p.a.. V roce 2017 nebyl revolvingový úvěr čerpán.

Účetní jednotka má od 30. 9. 2011 uzavřenou Smlouvu o půjčce mezi Pardubickým krajem a Pardubickou krajskou nemocnicí ve výši 50 mil. Kč. Půjčka byla poskytnuta za účelem snížení závazků ohrožujících chod Pardubické krajské nemocnice. Půjčka je úročena pohyblivou úrokovou sazbou s přechodnou fixací složenou z 3M PRIBOR a marže v pevné výši 0,20% p.a.. K 31. 12. 2017 zbývá splatit 26.250 tis. Kč, z toho 5 mil. Kč je evidováno v rozvaze v C.II.6. na závazcích - ovládaná nebo ovládající osoba - vyúčtovaných v následujícím roce a částka 21.250 tis. Kč je evidována v rozvaze v C.I.6. na dlouhodobých závazcích - ovládaná nebo ovládající osoba, poslední splátka bude v 6/2023.

3.6 Dotace na investiční a provozní účely

Dotace v Kč

účel	nemocnice	datum schválení	datum ukončení projektu	celková plánovaná částka dotace podle rozpočtu	čerpání v období 1.1.-31.12.2017
Pořádání kongresu VIII. Pardubické traumatologické dny	Pardubická nemocnice	13.3.2017	30.9.2017	20.000	20.000



Pořádání celostátní konference 57. Otologický den	Pardubická nemocnice	31.10.2017	15.12.2017	3.000	3.000
Pořádání celostátní konference 57. Otologický den	Pardubická nemocnice	11.12.2017	31.12.2017	10.000	10.000
Stabilizace vybraných zdravotnických nelékařských pracovníků ve směnném provozu	Nemocnice Pardubického kraje, a.s.	15.9.2017	31.12.2017	16.522.200	14.155.907

Dotace Ministerstva zdravotnictví v Kč

účel	předpis dotace k 31. 12. 2016	průčtováno v období 1.1.-31.12.2017	zůstatek do dalšího období k 31. 12. 2017
Rezidenční místa Pardubická nemocnice	7.935.285	5.388.031	25.842.019
Rezidenční místa Chrudimská nemocnice	1.180.420	1.460.740	11.124.153
Rezidenční místa Svitavská nemocnice	6.465.234	3.422.877	10.881.646
Rezidenční místa Litomyšlská nemocnice	1.597.431	614.781	1.209.330
Rezidenční místa Orlickoústecká nemocnice	5.037.387	1.833.954	8.220.346

Dotace Ministerstva pro místní rozvoj v Kč

účel	předpis dotace k 31. 12. 2017	průčtováno v období 1.1.-31.12.2017	zůstatek do dalšího období k 31. 12. 2017
Vysoce specializovaná péče v oblasti onkogynekologie Pardubická nemocnice **	51.000.000	0	51.000.000

** Jde o předpis dotace na základě rozhodnutí o registraci dotace. Plnění včetně finančních prostředků proběhne v následujících letech.

3.7 Rozpis majetku a závazků

Nemocnice Pardubického kraje, a.s. evidují ve svém vlastnictví tento nemovitý majetek:





- Rekreační středisko Seč
- Ubytovna pro zaměstnance
- 3 byty včetně pozemků
- Přístřešek pro odpadové hospodářství
- Náhradní zdroj užitkové vody
- Internát
- Lékárna
- Vjezdový systém
- Technické zhodnocení budov

3.8. Přírůstky a úbytky významných položek aktiv

Pořízení aktiv - údaje jsou v tisících Kč

Název	PS k 1.1.2017	Přírůstek	Úbytek	KS k 31.12.2017
Dlouh.nehmotný majetek	69 275	9 186	945	77 516
Pozemky	2 220	0	0	2 220
Budovy, stavby	130 599	5 688	0	136 287
Hmotné mov.věci a jejich soubory	1 085 950	87 827	25 043	1 148 734
Jiný dlouhodobý majetek	265	0	0	265
Nedokončený dlouh.nehm.majetek	305	9 970	9 186	1 089
Nedokončený dlouh.hmot.majetek	12 077	113 156	101 376	23 857
Finanční investice	0	30 000	16 398	13 602

Oprávky - údaje jsou v tisících Kč

Název	PS k 1.1.2017	Přírůstek	Úbytek	KS k 31.12.2017
Dlouh.nehmotný majetek	53 242	6 731	946	59 027
Budovy, stavby	13 369	0	3 858	17 227
Hmotné mov.věci a jejich soubory	808 644	70 756	25 043	854 357

Z položky hmotné movité věci a jejich soubory činil největší objem přírůstků - zdravotnická a laboratorní technika ve výši 72.223 tis. Kč, dále pracovní stroje a zařízení ve výši 6.610 tis.Kč, výpočetní technika ve výši 4.206 tis. Kč a dopravní prostředky ve výši 4.253 tis. Kč. Největší objem úbytků v položce hmotné movité věci a jejich soubory byla zdravotnická technika ve výši 19.697 tis. Kč.

Finanční investice ve výši 30.000 tis.Kč – k 1.10.2017 koupila NPK 100% podíl firmy Dimed s.r.o.. Investice byla k 31.12.2017 přeceněna.

Účetní jednotka nemá ve vlastnictví jiné než uvedené nemovitosti v bodě 3.7. Mimo uvedené nemovitosti v bodě 3.7 jsou všechny nemovitosti ve vlastnictví Pardubického kraje a organizaci jsou pronajaty na základě nájemní smlouvy s Pardubickým krajem.

3.9 Pohledávky a závazky po lhůtě splatnosti



Závazky a pohledávky z obchodních vztahů	k 31. 12. 2017
Závazky z obchodních vztahů po lhůtě splatnosti celkem v Kč	4 109 884
závazky 0 - 30 dní po splatnosti v Kč	3 341 651
závazky 31 - 90 dní po splatnosti v Kč	368 281
závazky 91 - 180 dní po splatnosti v Kč	136 980
závazky 181 - 9999 dní po splatnosti v Kč	262 972
Pohledávky z obchodních vztahů po lhůtě splatnosti celkem v Kč	52 801 467
pohledávky 0 - 30 dní po splatnosti v Kč	39 312 109
pohledávky 31 - 90 dní po splatnosti v Kč	6 360 884
pohledávky 91 - 180 dní po splatnosti v Kč	3 624 813
pohledávky 181 - 9999 dní po splatnosti v Kč	3 503 660

3.10 Pohledávky a závazky, které k rozvahovému dni mají dobu splatnosti delší než 5 let

Nevyskytuje se.

3.11 Zatížení majetku zástavním právem nebo věcným břemenem

Nevyskytuje se.

3.12 Převedené nebo poskytnuté zajištění

Nevyskytuje se.

3.13 Drobný nehmotný a hmotný majetek neuvedený v rozvaze

Účetní jednotka eviduje k 31.12.2017 drobný hmotný a nehmotný majetek na podrozvahových účtech, v celkové hodnotě 345.287 tis. Kč.

3.14 Cizí majetek uvedený v rozvaze, např. majetek v rámci najatého podniku, nebo jeho části

Nevyskytuje se.

3.15 Celková výše závazků, které nejsou vykázány v rozvaze

Nevyskytují se.

3.16 Penzijní závazky, pohledávky a závazky vůči účetním jednotkám v konsolidačním celku

Nevyskytují se.

3.17 Emisní poukázky dle § 6

Nevyskytují se.

IV.

Významné události, které se staly mezi rozvahovým dnem a okamžikem sestavení účetní závěrky podle § 19 odst. 5 zákona o účetnictví

V souvislosti s odkoupením podílu Dimed s.r.o. se v roce 2018 plánuje fúze do NPK.

V.

Náklady a výnosy provozního výsledku hospodaření v druhovém členění
Nevyskytují se.

VI.

Změny vlastního kapitálu k 31. 12. 2017

6.1 Ocenění podle § 25 zákona o účetnictví

- Základní kapitál společnosti je rozdělen na 3032 ks kmenové akcie na jméno v listinné podobě ve jmenovité hodnotě 69.000,- Kč – zapsáno 8. 2. 2011
- 1 ks kmenové akcie na jméno v listinné podobě ve jmenovité hodnotě 100.000.000,- Kč – zapsáno 20. 8. 2014
- 1 ks kmenové akcie na jméno v listinné podobě ve jmenovité hodnotě 130.000.000,- Kč – zapsáno 2. 4. 2015

6.2 Změny podílů během účetního období

Nevyskytuje se, jediným akcionářem je Pardubický kraj.

6.3 Vyměnitelné dluhopisy nebo podobné cenné papíry nebo práva s vyznačením jejich počtu a rozsahu práv, která zakládají

Nevyskytuje se.

6.4 Významné položky zvýšení nebo snížení u jednotlivých složek vlastního kapitálu

Nebyly změny.

6.5 Struktura vlastního kapitálu po přeměně

Podrobně rozvedeno v samostatném výkazu „Přehled o změnách vlastního kapitálu k 31. 12.2017.“

VII.

Rozvrh tržeb z prodeje zboží, výrobků a služeb

Účetní jednotka rozlišuje tržby dle umístění na tuzemské a zahraniční odběratele. Dle druhů členění na tržby za služby za zdravotní péči, tržby za ostatní nezdravotnické služby, tržby za prodej zboží.

7.1 Podle druhů činnosti

Údaje jsou v tisících Kč

Druh činnosti	Účet	v tis Kč
---------------	------	----------



Tržby za vlastní výroby	601	0
Tržby z prodeje služeb:	602	3.647.016
z toho tržby za zdravotní výkony		3.516.345
z toho tržby za ost. služby		130.671
Tržby z prodeje zboží	604	290.724
Jiné ostatní výnosy	64	212.350
Finanční výnosy	66	221

Podrobnější členění sk. 64 je uvedeno v bodě 3.1 této přílohy.

7.2 Podle zeměpisného umístění trhů

Dle zeměpisného umístění trhů rozlišuje účetní jednotka tržby tuzemské a zahraniční. Zahraniční odběratelé tvoří podíl na tržbách, jedná se zejména o výnosy za zdravotní péči cizích státních příslušníků ve výši 3.142 tis. Kč a klinické studie ve výši 20.675 tis. Kč.

VIII. Doplňující informace

8.1 Výše splatných závazků pojistného na sociální zabezpečení a příspěvku na státní politiku zaměstnanosti

Údaje jsou v tisících Kč

Pojistné na sociální zabezpečení a příspěvek na státní politiku zaměstnanosti	46.094
---	--------

Jedná se o sociální pojištění ze závislé činnosti za měsíc prosinec 2017. Tento závazek byl uhrazen v řádném termínu v měsíci leden 2018.

K 31. 12. 2017 nevykazovala účetní jednotka žádné závazky dle bodu 8.1 po splatnosti.

8.2 Výše splatných závazků veřejného zdravotního pojištění a výše evidovaných daňových nedoplatků u místně příslušných finančních orgánů

Údaje jsou v tisících Kč

Veřejné zdravotní pojištění	20.610
Daň z příjmů ze závislé činnosti	19.645
Daň DPH	4.496
Ostatní daně – silniční daň	18

Jedná se o zdravotní pojištění a daně ze závislé činnosti, daň DPH a silniční daň za měsíc prosinec 2017. Tento závazek byl uhrazen v řádném termínu v měsíci lednu 2018.

Závazky dle bodu 8.1 a 8.2 přílohy byly uhrazeny v termínu splatnosti. K datu zpracování účetní závěrky byly vypořádány.

K 31. 12. 2017 nevykazovala účetní jednotka žádné závazky dle bodu 8.2 po splatnosti.

8.3 Ostatní údaje dle ustanovení prováděcí vyhlášky č.500/2002 Sb., § 39 – uspořádání a obsahové vymezení vysvětlujících a doplňujících informací v příloze k účetní závěrce bod 6

Uvedeno v bodě 3.1 této přílohy



8.4 Informace o vztazích ke spřízněným osobám dle ustanovení prováděcí vyhlášky č.500/2002 Sb., §39 b odst. 6 i)

Vztahy se spřízněnými osobami jsou uzavírány v běžných tržních podmínkách a v cenách obvyklých. Pro značný počet spřízněných osob daných charakterem zakladatele účetní jednotky je zveřejňujeme pouze ve zprávě o vztazích, která je součástí výroční zprávy a tudíž je zveřejněna ve stejném dokumentu jako účetní závěrka.

8.5 Informace o celkových nákladech na odměny auditorské společnosti dle ustanovení prováděcí vyhlášky č.500/2002 Sb., §39 c odst. 2 v období 1.1. – 31. 12. 2017

Auditorskou společností byla vyfakturována částka za audit řádné účetní závěrky za rok 2016 ve výši 229 tis. Kč včetně DPH. Auditorskou společností byla vyfakturována částka za první část auditu řádné účetní závěrky za rok 2017 ve výši 98 tis. Kč včetně DPH.

8.6 Ostatní údaje dle ustanovení zákona o účetnictví č. 563/1991 Sb. a prováděcí vyhlášky č. 500/2002 Sb., §639 b odst. 6 e

Hospodářský výsledek běžného roku – vykázán zisk 3.759 tis. Kč před zdaněním. Zisk bude účetně převeden do vykazaného zisku z minulých let. Společnost předpokládá, že zisk z minulých let bude ponechán na účtě 428.

Vykázaná ztráta z minulých let ve výši 3.041 tis. Kč byla, dle Rozhodnutí jediného akcionáře č. 12/2017, v plné výši uhrazena z vykazaného nerozděleného zisku minulých let.

Okamžik sestavení účetní závěrky: 6. 4. 2018

Za statutární orgán Nemocnice Pardubického kraje, a.s.:

.....
MUDr. Tomáš Gottvald
předseda představenstva

.....
Ing. Petr Rudzan
místopředseda představenstva



Zpracováno v souladu s
vyhláškou č. 500/2002 Sb.

**PŘEHLED O ZMĚNÁCH
VLASTNÍHO KAPITÁLU**
k 31. 12. 2017
(v celých tisících Kč)

Obchodní firma nebo jiný název účetní
jednotky

Nemocnice Pardubického kraje, a.s.

IČO 27520536

Sídlo, bydliště nebo místo podnikání účetní
jednotky

Kyjevská 44

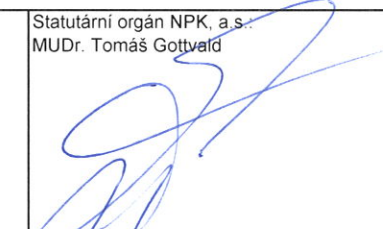

532 03 Pardubice

		Počáteční zůstatek	Zvýšení	Snížení	Konečný zůstatek
A.	Základní kapitál zapsaný v obchodním rejstříku	439 208,00	0,00	0,00	439 208,00
B.	Základní kapitál nezapsaný v obchodním rejstříku	0,00	0,00	0,00	0,00
C.	Součet A +/- B	439 208,00	0,00	0,00	439 208,00
D.	Vlastní akcie a vlastní obchodní podíly	0,00	0,00	0,00	0,00
*	Součet A +/- B +/- D	439 208,00	0,00	0,00	439 208,00
E.	Emisní ážio	0,00	0,00	0,00	0,00
F.	Rezervní fondy	16 063,00	0,00	0,00	16 063,00
G.	Ostatní fondy ze zisku	0,00	0,00	0,00	0,00
H.	Kapitálové fondy	91 070,00	0,00	16 398,00	74 672,00
I.	Rozdíly z přecenění nezahnuté do hosp. výsledku	0,00	0,00	0,00	0,00
J.	Zisk minulých účetních období (428 a 431)	65 081,00	0,00	3 041,00	62 040,00
K.	Ztráta minulých účetních období (429 a 431)	-3 041,00	3 041,00	0,00	0,00
L.	Zisk/ztráta za účetní období po zdanění	0,00	3 759,00	0,00	3 759,00
*	Celkem vlastní kapitál	608 382,00	6 800,00	19 439,00	595 743,00

Komentář ke změnám:

J. Z nerozděleného zisku z minulých let byla uhrazena ztráta z minulých let

K. Z nerozděleného zisku z minulých let byla uhrazena ztráta z minulých let

Okamžik sestavení	Statutární orgán NPK, a.s.: MUDr. Tomáš Gottwald	Statutární orgán NPK, a.s.: Ing. Petr Rudzan
6.4.2018		



Ovládaná osoba:

Nemocnice Pardubického kraje, a. s. se sídlem Kyjevská 44, 532 03 Pardubice,

Zpráva o vztazích mezi propojenými osobami
sestavená k 31. 12. 2017 za účetní období od 1. 1. 2017 do 31. 12. 2017
akciové společnosti Nemocnice Pardubického kraje, a.s.
sestavená podle § 82 zákona č. 90/2012 Sb. o obchodních korporacích

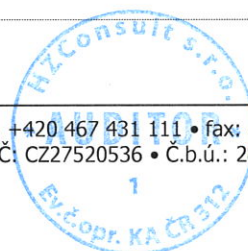


Ovládající osoba:

Pardubický kraj, se sídlem Komenského náměstí 125, 532 11 Pardubice je jediným akcionářem ovládané osoby a vlastní 100% akcií.

Ostatní propojené osoby ovládané stejnou ovládající osobou (zřizovatelem či zakladatelem je Pardubický kraj) s nimiž má ovládaná osoba vztahy:

Albertinum, OLÚ Žamberk, Za Kopečkem 353, 564 21 Žamberk, společnost s r.o. založená Pk
Dětské centrum Svitavy, U Kojeneckého ústavu 520/2, 568 02 Svitavy, PO zřízená Pk
Dětské centrum Veská, Veská 21, 533 04 Sezemice, PO zřízená Pk
Domov na rozcestí Svitavy, T. G. Masaryka 9/33, 568 02 Svitavy, PO zřízená Pk
Domov pod Kuňkou, Ráby 162, Staré Hradiště, PO zřízená Pk
Domov sociálních služeb Slatiňany, Klášterní 795, Slatiňany, PO zřízená Pk
Domov u fontány, Libušina 1060, Přelouč, PO zřízená Pk
Léčebna dlouhodobě nemocných Rybitví, Činžovních domů 140, 533 54 Rybitví, PO zřízená Pk
Nemocnice následné péče Moravská Třebová, Svitavská 25, Moravská Třebová, PO zřízená Pk
Obchodní akademie a Vyšší odborná škola ekonomická Svitavy, T. G. Masaryka 20, 568 02 Svitavy, PO zřízená Pk
Odborný léčebný ústav Jevíčko, Jevíčko 508, 569 43 Jevíčko, PO zřízená Pk
Rehabilitační ústav Brandýs nad Orlicí, Lázeňská 58, Brandýs nad Orlicí, PO zřízená Pk
Speciální mateřská, základní a praktická škola Pardubice, Do Nového 1131, 532 03 Pardubice, PO zřízená Pk
Sportovní gymnázium, Dašická 268, Pardubice, PO zřízená Pk
Správa a údržba silnic Pardubického kraje, Doubravice 98, Pardubice, PO zřízená Pk
Střední škola automobilní Ústí nad Orlicí, Dukelská 313, Ústí nad Orlicí, PO zřízená Pk
Střední škola zdravotnická a sociální Chrudim, Poděbradova ul. 386, 537 01 Chrudim, PO zřízená Pk
Střední zdravotnická škola, Průmyslová 395, 531 21 Pardubice, PO zřízená Pk



Střední zdravotnická škola, Purkyňova 256/9, 568 02 Svitavy, PO zřízená Pk

Východočeská galerie v Pardubicích, Zámek 3, Pardubice, PO zřízená Pk

Východočeské muzeum v Pardubicích, Zámek 2, Pardubice

Vysokomýtská nemocnice, Hradecká 167, 566 23 Vysoké Mýto, PO zřízená Pk

Základní škola Svitavy, nám. Míru 73, 568 02 Svitavy, PO zřízená Pk

Zdravotnická záchranná služba PK, Průmyslová 450, 532 03 Pardubice, PO zřízená Pk

(Pozn.: PO zřízená Pk znamená: příspěvková organizace zřízená Pardubickým krajem)

Struktura vztahů mezi propojenými osobami

Doplnění informace dle §82, odst. 3 zákona č. 90/2012: „Nemá-li statutární orgán potřebné informace pro vypracování zprávy o vztazích, tuto skutečnost ve zprávě s vysvětlením uvede“.

Jsou uvedeny propojené osoby známé statutárnímu orgánu společnosti.

Za období 1. 1. – 31. 12. 2017 byly ve vztahu s ovládající osobou účinné následující smlouvy:

a) Usnesením zastupitelstva PK ze dne 11. 12. 2014 č. Z/252/14 zakladatel vymezil zdravotní služby provozované NPK jako služby obecného zájmu a pověřil NPK provozováním těchto služeb pro příslušné území jako závazkem veřejné služby. V souladu s rozhodnutím Komise EU ze dne 20. 12. 2011 o použití čl. 106 odst. 2 Smlouvy o fungování EU na státní podporu ve formě vyrovnávací platby, byla uzavřena mezi Pardubickým krajem a Nemocnicí Pardubického kraje, a.s. Smlouva o poskytování veřejné služby a podmínkách poskytnutí vyrovnávací platby za plnění závazku veřejné služby a to dne 31. 12. 2014.

Na základě uvedené smlouvy byla pro rok 2017 byla schválena vyrovnávací platba za splnění závazku veřejné služby usnesením zastupitelstva Pardubického kraje Z/99/17 ze dne 20. 6. 2017 ve výši 100 022 791 Kč.

b) Následně byla pro rok 2017 upravena a schválena vyrovnávací platba za splnění závazku veřejné služby usnesením zastupitelstva Pardubického kraje Z/150/17 ze dne 12. 12. 2017 v konečné výši 112 519 474,05 Kč.



- c) Dohoda o započtení ze dne 3. 7. 2017 – předmětem dohody je zápočet závazků a pohledávek mezi Pardubickým krajem a Nemocnicí Pardubického kraje, a.s. vyplývající z pojistné smlouvy včetně dodatků č. 8053114128 ve výši 1 325 047 Kč a Nájemní smlouvy včetně dodatků S/OM/2215/07/KŠ ve výši 74 552 744 Kč a Smlouvou o poskytování veřejné služby ze dne 31. 12. 2014 Kč pro rok 2017 ve výši 100 022 791 Kč.
- d) Dodatek č. 1 k Dohoda o započtení ze dne 15. 12. 2017 – předmětem dohody je zápočet závazků a pohledávek mezi Pardubickým krajem a Nemocnicí Pardubického kraje, a.s. vyplývající z pojistné smlouvy včetně dodatků č. 8053114128 ve výši 1 348 923 Kč a Nájemní smlouvy včetně dodatků S/OM/2215/07/KŠ ve výši 74 565 804,50 Kč a Smlouvou o poskytování veřejné služby ze dne 31. 12. 2014 pro rok 2017 ve výši 112 519 474,05 Kč.
- e) Nájemní smlouva S/OM/2215/07/KŠ ze dne 31. 12. 2014 včetně dodatků č. 1 až 5 pro rok 2017 ve výši 74 565 804,50 Kč.
- f) Pojistná smlouva č. 8053114128 včetně dodatků pro rok 2017 ve výši 1 348 923 Kč.
- g) Smlouva o nájmu souboru movitých věcí č. OZ/15/23293 ze dne 14. 9. 2015 pro rok 2017 ve výši 770 257 Kč bez DPH.
- h) Usnesením zastupitelstva PK ze dne 15. 9. 2011 č. Z/336/11 byla schválena Smlouva o půjčce mezi Pardubickým krajem a Pardubickou krajskou nemocnicí ve výši 50 mil. Kč ze dne 30. 9. 2011. Půjčka byla poskytnuta za účelem snížení závazků ohrožujících chod Pardubické krajské nemocnice. Půjčka je úročena pohyblivou úrokovou sazbou s přechodnou fixací složenou z 3M PRIBOR a marže v pevné výši 0,20% p.a.. Podmínky smlouvy NPK, a.s. plní, k 31. 12. 2017 je zůstatek půjčky 26 250 000 Kč.



Ostatní vztahy s propojenými osobami: Ostatní vztahy s propojenými osobami jsou uvedeny v příloze č. 1 Ostatní vztahy s propojenými osobami, která je nedílnou součástí této Zprávy o vztazích. Příloha uvádí vztahy s propojenými osobami na základě smluvních vztahů za oblast nákladů a výnosů. Zdrojem dat uvedených v příloze jsou účetní data za rok 2017.

Právní úkony učiněné v zájmu ovládající osoby:

Kromě výše popsaných skutečností nebyly další úkony tohoto typu za období od 1. 1. 2017 do 31. 12. 2017 učiněny.

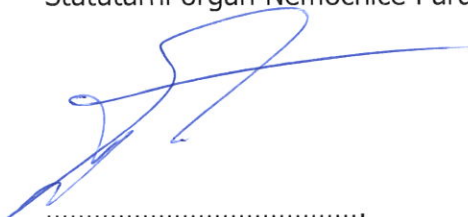
Přehled jednání učiněných v posledním účetním období, která byla učiněna na popud nebo v zájmu ovládající osoby nebo jí ovládaných osob, pokud se takovéto jednání týkalo majetku, který přesahuje 10 % vlastního kapitálu ovládané osoby zjištěného podle poslední účetní závěrky:

Taková jednání nebyla za období od 1. 1. 2017 do 31. 12. 2017 učiněna.

Ovládané osobě nevznikla z výše uvedených vztahů žádná újma.

V Pardubicích dne 6. 4. 2018

Statutární orgán Nemocnice Pardubického kraje, a.s.



MUDr. Tomáš Gottvald
předseda představenstva
Nemocnice Pardubického kraje, a.s.



Ing. Petr Rudzan
místopředseda představenstva
Nemocnice Pardubického kraje, a.s.

Ostatní vztahy s propojenými osobami

Náklady		Částka
50210100	Elektická energie	
Albertinum, odborný léčebný ústav, Žamberk		132 666 Kč
Vysokomýtská nemocnice		104 676 Kč
50220100	Voda a stočné	
Albertinum, odborný léčebný ústav, Žamberk		24 183 Kč
Vysokomýtská nemocnice		15 880 Kč
50240100	Plyn	
Albertinum, odborný léčebný ústav, Žamberk		66 853 Kč
Vysokomýtská nemocnice		79 758 Kč
51810100	Pevné telefonní linky	
Albertinum, odborný léčebný ústav, Žamberk		5 064 Kč
Vysokomýtská nemocnice		10 931 Kč
51811750	Ostatní služby-kontroly, prohlídky ostatní	
Albertinum, odborný léčebný ústav, Žamberk		3 461 Kč
51811800	Ostatní služby-agregované výkony	
Odborný léčebný ústav Jevíčko		16 656 Kč
51811900	Ostatní služby nezařazené	
Albertinum, odborný léčebný ústav, Žamberk		439 619 Kč
Vysokomýtská nemocnice		192 089 Kč
51820100	Dopravné-přeprava osob i materiálu prováděná dodavatelsky	
Nemocnice následné péče Moravská Třebová		48 000 Kč
Zdravotnická záchranná služba Pardubického kraje		590 766 Kč
51830200	Nájem nemovitého majetku	
Albertinum, odborný léčebný ústav, Žamberk		377 645 Kč
Vysokomýtská nemocnice		110 505 Kč
51830300	Nájemné movité věci	
Albertinum, odborný léčebný ústav, Žamberk		77 645 Kč
Vysokomýtská nemocnice		44 398 Kč
51850100	Uklid dodavatelsky	
Albertinum, odborný léčebný ústav, Žamberk		236 679 Kč
Hamzova odborná léčebna pro děti a dospělé		811 Kč
Vysokomýtská nemocnice		129 168 Kč
51860100	Praní prádla dodavatelsky	
Albertinum, odborný léčebný ústav, Žamberk		25 844 Kč
Domov na rozcestí Svitavy		31 574 Kč
Vysokomýtská nemocnice		13 147 Kč
51870200	Stravování dodavatelsky zaměstnanci	
Albertinum, odborný léčebný ústav, Žamberk		62 446 Kč
51880100	Likvidace odpadu nebezpečný odpad	
Hamzova odborná léčebna pro děti a dospělé		1 229 317 Kč
54820100	Skolení a sjezdové poplatky (specializační-celož.vzděl.)	
Střední zdravotnická škola, Svitavy, Purkyňova 256		80 000 Kč
54820200	Školení s sjezdové poplatky ostatní	



Hamzova odborná léčebna pro děti a dospělé		7 600 Kč
Střední zdravotnická škola, Svitavy, Purkyňova 256		24 000 Kč
Výnosy		Cástka
60230100	Tržby za zdrav.péči nehrazenou ZP - zdravotní výkony	
Albertinum, odborný léčebný ústav, Žamberk		679 599 Kč
Domov sociálních služeb Slatiňany		33 169 Kč
Hamzova odborná léčebna pro děti a dospělé		8 109 Kč
Mateřská škola Svitavy - Lány		450 Kč
Mateřská škola Svitavy, Československé armády 9		1 350 Kč
Mateřská škola Svitavy, Větrná 11		3 150 Kč
Obchodní akademie a Vyšší odborná škola ekonomická, Svitavy, T. G. Masaryka 47		2 250 Kč
Odborný léčebný ústav Jevíčko		6 368 Kč
Střední zdravotnická škola, Pardubice, Průmyslová 395		11 760 Kč
Střední zdravotnická škola, Svitavy, Purkyňova 256		2 700 Kč
Vysokomýtská nemocnice		105 859 Kč
Základní škola Svitavy, nám. Míru 73		4 950 Kč
Zdravotnická záchranná služba Pardubického kraje		7 027 Kč
60250100	Tržby za praní a čištění textilu	
Dětské centrum Veská		43 105 Kč
Speciální mateřská škola, základní škola a praktická škola Pardubice		378 Kč
Střední škola zdravotnická a sociální Chrudim		10 527 Kč
Střední zdravotnická škola, Pardubice, Průmyslová 395		49 919 Kč
Střední zdravotnická škola, Svitavy, Purkyňova 256		39 923 Kč
Zdravotnická záchranná služba Pardubického kraje		52 631 Kč
60250300	Tržby za spalování odpadu	
Dětské centrum Veská		84 Kč
Hamzova odborná léčebna pro děti a dospělé		10 215 Kč
Zdravotnická záchranná služba Pardubického kraje		7 408 Kč
60250400	Tržba za stravování pro cizí	
Dětské centrum Svitavy		38 074 Kč
Domov na rozcestí Svitavy		77 421 Kč
Střední škola zdravotnická a sociální Chrudim		406 Kč
60250700	Tržby za dopravu	
Albertinum, odborný léčebný ústav, Žamberk		1 091 Kč
Zdravotnická záchranná služba Pardubického kraje		1 310 Kč
60250800	Tržby za sterilizaci nástrojů	
Albertinum, odborný léčebný ústav, Žamberk		15 043 Kč
Dětské centrum Svitavy		1 378 Kč
Nemocnice následné péče Moravská Třebová		1 461 Kč
Vysokomýtská nemocnice		253 719 Kč
Zdravotnická záchranná služba Pardubického kraje		28 769 Kč
60250900	Tržby za nájemné	
Hamzova odborná léčebna pro děti a dospělé		7 276 Kč
Mateřská škola Svitavy, Československé armády 9		15 444 Kč
Speciální mateřská škola, základní škola a praktická škola Pardubice		12 090 Kč
Zdravotnická záchranná služba Pardubického kraje		11 474 Kč
60270100	Tržby ostatní-zdrav.výkony bez léčebného cíle	
Albertinum, odborný léčebný ústav, Žamberk		4 620 Kč
Střední zdravotnická škola, Pardubice, Průmyslová 395		21 750 Kč
60270200	Tržby ostatní jinde neuvedené	
Domov sociálních služeb Slatiňany		5 279 Kč
Gymnázium, Pardubice, Mozartova 449		2 400 Kč
GYMNAZIUM, Pardubice,		3 440 Kč
Hamzova odborná léčebna pro děti a dospělé		46 160 Kč



Léčebna dlouhodobě nemocných Rybitví		2 479 Kč
Speciální mateřská škola, základní škola a praktická škola Pardubice		215 Kč
Střední škola zdravotnická a sociální Chrudim		21 250 Kč
Střední zdravotnická škola, Pardubice, Průmyslová 395		5 709 Kč
Střední zdravotnická škola, Svitavy, Purkyňova 256		298 Kč
Vysokomýtská nemocnice		11 500 Kč
Zdravotnická záchranná služba Pardubického kraje		145 421 Kč
60410300	Tržby za prodané zboží lékárny - fakturace mimo ZP	
Albertinum, odborný léčebný ústav		17 715 Kč
Albertinum, odborný léčebný ústav, Žamberk		160 447 Kč
Dětské centrum Svitavy		5 151 Kč
Střední zdravotnická škola, Svitavy, Purkyňova 256		8 932 Kč
Vysokomýtská nemocnice		7 881 Kč
64210100	Tržby z prodeje materiálu - zdravotnická zařízení (krev)	
Albertinum, odborný léčebný ústav, Žamberk		127 475 Kč
64220101	Tržby z prodeje materiálu - ostatní nezařazené	
Zdravotnická záchranná služba Pardubického kraje		3 202 Kč
64820700	Výnosy z parkování	
Zdravotnická záchranná služba Pardubického kraje		1 983 Kč
64821200	Jiné ostatní výnosy	
a praktická škola Pardubice		1 190 Kč

Dne: 6. 4. 2018



Zpracováno v souladu s vyhláškou č.
500/2002 Sb. a ČÚS

PŘEHLED O PENĚŽNÍCH TOCÍCH
(výkaz cash-flow)
ke dni 31.12.2017
(v celých tisících Kč)

Obchodní firma nebo jiný název
účetní jednotky

Nemocnice Pardubického
IČO: 27520536

Sídlo, bydliště nebo místo podnikání
účetní jednotky

Kyjevská 44
532 03 Pardubice

P. Stav peněžních prostředků a peněžních ekvivalentů na začátku účetního období		331 532
Peněžní toky z hlavní výdělečné činnosti (provozní činnost)		
Z.	Účetní zisk nebo ztráta z běžné činnosti před zdaněním	3 759
A. 1	Úpravy o nepeněžní operace	80 781
A. 1 1	Odpisy dlouhodobého majetku a umořování opravné položky k nabytému majetku	81 344
A. 1 2	Změna stavu opravných položek a rezerv	-261
A. 1 3	Zisk z prodeje dlouhodobého majetku	-295
A. 1 4	Výnosy z dividend a podílů na zisku	
A. 1 5	Vyúčtované nákladové úroky s výjimkou kapitalizovaných a vyúčtované výnosové úroky	-7
A. 1 6	Případné úpravy o ostatní nepeněžní operace	
A. *	Čistý peněžní tok z provozní činnosti před zdaněním, změnami pracovního kapitálu a mim. položkami	84 540
A. 2	Změny stavu nepeněžních složek pracovního kapitálu	82 915
A. 2 1	Změna stavu pohledávek z provozní činnosti, aktivních účtů časového rozlišení a dohadných účtů aktivních	-104 288
A. 2 2	Změna stavu krátkodobých závazků z provozní činnosti, pasivních účtů časového rozlišení a dohadných účtů pasivních	203 187
A. 2 3	Změna stavu zásob	-15 984
A. 2 4	Změna stavu krátkodobého finančního majetku nespádajícího do peněžních prostř. a ekvivalentů	
A. **	Čistý peněžní tok z provozní činnosti před zdaněním a mimořádnými položkami	167 455
A. 3	Vyplacené úroky s výjimkou kapitalizovaných	-214
A. 4	Přijaté úroky	221
A. 5	Zaplacená daň z příjmů za běžnou činnost a doměrky daně za minulá období	0
A. 6	Příjmy a výdaje spojené s mimořádným výsledkem hospodaření včetně daně z příjmů	
A. ***	Čistý peněžní tok z provozní činnosti	167 462
Peněžní toky z investiční činnosti		
B. 1	Výdaje spojené s nabytím dlouhodobého majetku	-128 864
B. 2	Příjmy z prodeje dlouhodobého majetku	295
B. 3	Půjčky a úvěry spřízněným osobám	
B. ***	Čistý peněžní tok vztahující se k investiční činnosti	-128 569
Peněžní toky z finančních činností		
C. 1	Dopady změn dlouhodobých, resp. krátkodobých závazků	38 017
C. 2	Dopady změn vlastního kapitálu na peněžní prostředky a ekvivalenty	0
C. 2 1	Zvýšení peněžních prostředků z důvodů zvýšení základního kapitálu, emisního ážia atd.	
C. 2 2	Vyplacení podílů na vlastním kapitálu společníkům	
C. 2 3	Další vklady peněžních prostředků společníků a akcionářů	
C. 2 4	Úhrada ztráty společníky	
C. 2 5	Přímé platby na vrub fondů	
C. 2 6	Vyplacené dividendy nebo podíly na zisku včetně zaplacené daně	
C. ***	Čistý peněžní tok vztahující se k finanční činnosti	38 017
F.	Čisté zvýšení resp. snížení peněžních prostředků	76 910
R.	Stav peněžních prostředků a pen. ekvivalentů na konci účetního období	408 442

Dne: 6. 4. 2018

