



**NEMOCNICE**  
**PARDUBICKÉHO KRAJE**

**2016**

# **VÝROČNÍ ZPRÁVA**

**Nemocnice Pardubického kraje, a. s.**



---

# VÝROČNÍ ZPRÁVA

## Nemocnice Pardubického kraje, a. s.

### za rok 2016

---

Zakladatelem a vlastníkem Nemocnice Pardubického kraje, a. s. je Pardubický kraj.



## PARDUBICKÝ KRAJ

Nemocnice Pardubického kraje, a.s. vznikla k 31. prosinci 2014 sloučením pěti nemocnic akutní lůžkové péče, jejichž vlastníkem je Pardubický kraj.



## NEMOCNICE PARDUBICKÉHO KRAJE

Nemocnice Pardubického kraje, a. s. (NPK) se s obratem v roce 2016 více než 3,8 miliardy korun a zhruba 4 600 zaměstnanci, řadí mezi desítku největších nemocnic v zemi. Společnost tvoří pět pracovišť – Pardubická nemocnice (PKN), Chrudimská nemocnice (CHN), Litomyšlská nemocnice (LIN), Svitavská nemocnice (SYN) a Orlickoústecká nemocnice (OUN).



# OBSAH

Článek	Název kapitoly	Strana
<b>1.</b>	<b>O společnosti</b>	<b>3</b>
1.1	Úvodní slovo	3
1.2	Statutární orgány společnosti	5
1.3	Profil společnosti	5
1.4	Předmět činnosti	6
1.5	Organizační složka v zahraničí	6
1.6	Hodnoty, vize a mise společnosti	7
1.7	Základní organizační struktura	8
1.8	Management společnosti	9
<b>2.</b>	<b>Významné události roku 2016</b>	<b>10</b>
<b>3.</b>	<b>Zdravotní péče</b>	<b>21</b>
3.1	Kliniky a oddělení	21
3.2	Ošetrovatelská péče	27
3.3	Lůžkový fond	28
3.4	Základní výkonové a provozní ukazatele	29
3.5	Vysoce specializovaná centra	30
3.6	Akreditace vzdělávacích programů	31
<b>4.</b>	<b>Výzkum a vývoj</b>	<b>35</b>
4.1	Klinické studie a výzkumné projekty	35
4.2	Realizované projekty v roce 2016	35
<b>5.</b>	<b>Kvalita zdravotní péče</b>	<b>40</b>
5.1	Oddělení řízení kvality NPK	40
5.2	Interní audit a indikátory kvality	40
5.3	Průzkumy spokojenosti	43
5.4	Přátelská nemocnice	44
<b>6.</b>	<b>Personální a mzdová politika</b>	<b>45</b>
6.1	Počty zaměstnanců	46
6.2	Péče o zaměstnance	50
6.3	Mzdy	50
6.4	Vzdělávání	51
6.5	Vztahy s odborovými organizacemi	52
<b>7.</b>	<b>Ochrana životního prostředí</b>	<b>53</b>
7.1	Nakládání s odpady	53
7.2	Nakládání s odpadními vodami	55
7.3	Znečištění ovzduší	55
<b>8.</b>	<b>Ekonomika</b>	<b>56</b>
8.1	Účetní informace	56
8.2	Investice	59
8.3	Sponzoři a dárci	59
8.4	Dotace a granty	60
8.5	Předpokládaný vývoj činnosti účetní jednotky v roce 2017	60
<b>9.</b>	<b>Přílohy</b>	<b>61</b>
	<ul style="list-style-type: none"><li>• Zpráva nezávislého auditora o ověření účetní závěrky a výroční zprávy za rok 2016</li><li>• Rozvaha</li><li>• Výkaz zisku a ztráty</li><li>• Příloha k účetní závěrce</li><li>• Přehled o změnách vlastního kapitálu</li><li>• Zpráva o vztazích mezi propojenými osobami s přílohou</li></ul>	

---

# 1. O společnosti

---

## 1.1 Úvodní slovo

### **Vážené dámy, vážení pánové, vážení akcionáři,**

Nemocnice Pardubického kraje, a. s. má za sebou dva roky své existence. Nesly se ve znamení mnoha změn, dominantně v oblasti řízení. Zdaleka ještě nejsou u konce, jedná se o dlouhodobý proces. Proto ani není možné po dvou letech vynášet zásadní soudy a hodnocení, na ně je život naší společnosti zatím příliš krátký. Každopádně jedno se dá konstatovat – start se vydařil a je nadějný pro další fungování našich nemocnic.

Nadále pokračují investice do modernizace přístrojové techniky, vybavení i stavebních úprav, za což patří poděkování našemu vlastníku, jímž je Pardubický kraj. Bez jeho přispění by rozvoj pěti našich nemocnic nebyl možný. V rámci projektu Přátelská nemocnice se snažíme zlepšovat prostředí pro naše pacienty a jejich blízké, abychom jim poskytovali co nejpříjemnější atmosféru pro jejich léčbu a byli jsme pro ně i nadále důvěryhodným a vstřícným partnerem v jejich, mnohdy nelehké situaci. To vše je možné dělat díky tomu, že Nemocnice Pardubického kraje, a. s. je ekonomicky stabilním subjektem.

Klíčovou oblastí, jíž musíme věnovat maximální pozornost, je personální situace. Více či méně s ní bojuje každá nemocnice a každé zdravotnické zařízení v České republice. Naše společnost pochopitelně není výjimkou, personální posílení bychom uvítali na většině našich pracovišť. Nedostatek lékařů a zejména nelékařského zdravotnického personálu je největším problémem tuzemského zdravotnictví. Už tak neradostný stav se bude podle prognóz celorepublikově ještě zhoršovat, proto není možné jen nečinně přihlížet. Nemocnice nemá nic cennějšího než kvalifikovaný a odborně zdatný personál. A jen spokojený lékař či sestra může v nemocnici vytvářet vstřícnou atmosféru pro pacienty, jak je naší velkou snahou.

Nemocnice Pardubického kraje, a. s. chce být zajímavým a vyhledávaným zaměstnavatelem. Nezůstáváme jen u slov, ale snažíme se i konat, což nám umožňuje dobře fungující ekonomika naší společnosti. V první řadě chceme vytvářet co nejlepší podmínky pro stávající zaměstnance. Za první dva roky po fúzi mzdové prostředky se všemi přidruženými náklady narostly o 12 procent. V tomto trendu budeme pokračovat i nadále, na rok 2017 se počítá s dalším navýšením o 10 procent.

Zaměřit se však jen na stávající zaměstnance by pochopitelně nestačilo. Jak jsem již uvedl, každá tuzemská nemocnice potřebuje posílit personál. Nemocnice Pardubického kraje, a. s. se nijak neliší. Proto jsme v roce 2016 výrazně rozšířili náborové aktivity o další programy a projekty, aby se zvýšily naše šance v boji českých zdravotnických zařízení o lékařský i nelékařský personál.


Nelze však věnovat pozornost pouze přítomnosti, je potřeba hledět i do budoucnosti. Právě pod vlivem současného vývoje v personální oblasti a situace na trhu práce, ale také na základě demografického vývoje v populaci nejen v Pardubickém kraji a rozvoji současné medicíny z hlediska koncentrace péče a trendů v oblasti specializace zdravotní péče. Všechny jmenované faktory se úzce dotýkají budoucnosti zdravotnictví a dostupnosti zdravotní péče v našem kraji.

Proto připravujeme střednědobý rozvoj akutní lůžkové péče v Pardubickém kraji. Je to naše dominantní priorita pro nadcházející období. Tvoří se na základě doporučení jednotlivých

odborných lékařských týmů, které jsou složeny z našich vlastních specialistů. Samotná strategie bude konzultována a oponována členy Lékařské rady Nemocnice Pardubického kraje, a. s., jejímiž členy jsou nejen naši odborníci, ale i špičkoví experti z jiných zdravotnických zařízení. Změny nám umožní nadále investovat do špičkového vybavení a do profesního rozvoje lékařů a dalších zdravotníků. Úzce s tím souvisí i prioritní investice v příštích letech, a sice výstavba centrálních příjmů v Pardubické a Orlickoústecké nemocnici a modernizace Svitavské nemocnice. Naším cílem je vytvoření ekonomicky i personálně stabilní společnosti, která zachová dostupnost zdravotní péče pro všechny obyvatele našeho kraje a bude schopna pacientům i v budoucnu nabízet specializovanou zdravotní péči na nejlepší úrovni.

První dva roky existence sloučené Nemocnice Pardubického kraje, a. s. přinesly řadu změn. A dál tomu nebude jinak. Pokud chceme, aby naše společnost obstála i v budoucnu a poskytovala nadále kvalitní zdravotní péči a veškeré služby, nemůže to být ani jinak.

Jsem rád, že Nemocnice Pardubického kraje, a. s. zvládá start do svého života úspěšně a bez výraznějších zakolísání. Je to odraz vynikající práce všech zaměstnanců ve všech našich nemocnicích. Za to jim patří velké poděkování. Dovolím si touto cestou poděkovat i našim pacientům za důvěru, kterou nám věnují, a obchodním partnerům a spolupracujícím zdravotnickým organizacím za výbornou spolupráci.



MUDr. Tomáš Gottvald  
předseda představenstva a  
generální ředitel



## 1.2 Statutární orgány společnosti

V roce 2016 nedošlo ke změně v osobách členů představenstva a členů dozorčí rady.

### Představenstvo

MUDr. Tomáš Gottvald	předseda představenstva
Ing. Petr Rudzan	místopředseda představenstva
MUDr. Vladimír Ninger, Ph.D.	člen představenstva

### Dozorčí rada

MUDr. Pavel Havíř	předseda dozorčí rady
Ing. Ivan Pilip	místopředseda dozorčí rady
MUDr. Věra Rybová	člen dozorčí rady
Ing. Miroslav Gregor	člen dozorčí rady
Mgr. Jana Svojanovská	člen dozorčí rady
Bc. Marek Šisler	člen dozorčí rady

## 1.3 Profil společnosti

### Profil společnosti

Název společnosti	Nemocnice Pardubického kraje, a.s.
Sídlo společnosti	Kyjevská 44, 532 03 Pardubice
Zápis v obchodním rejstříku	Krajský soud v Hradci Králové, oddíl B, vložka 2629
Datum zápisu do OR	25. 7. 2007, fúze ke dni 31. 12. 2014
Právní forma	akciová společnost
Akcionář	Pardubický kraj, Komenského nám. 125, 532 11 Pardubice
IČ, DIČ	27520536, CZ27520536
Adresa	Kyjevská 44, 532 Pardubice
Telefon	466 011 111, 467 431 111
Internetová adresa	<a href="http://www.nempk.cz">www.nempk.cz</a>
<a href="#">ID schránka</a>	eiefkcs

## 1.4 Předmět činnosti

Předmět činnosti je souhrnně zapsán v obchodním rejstříku. Nejvýznamnějším předmětem činnosti je poskytování zdravotních služeb.

Nemocnice Pardubického kraje, a.s. poskytuje zdravotní služby ve všech pěti následujících nemocnicích:

- Pardubická nemocnice
- Chrudimská nemocnice
- Litomyšlská nemocnice
- Svitavská nemocnice
- Orlickoústecká nemocnice

Nemocnice Pardubického kraje, a.s. poskytuje komplexní ambulantní a lůžkovou péči ve všech základních, specializovaných i vysoce specializovaných oborech, provozuje lůžkovou následnou péči, domácí péči, základní i specializovanou diagnostickou péči a lékárny.

Pardubická nemocnice je součástí komplexních kardiovaskulárních center, iktových center a center vysoce specializované onkologické péče pro dospělé. Litomyšlská nemocnice je součástí iktových center.

Pardubická nemocnice je také výukovou základnou Fakulty zdravotnických studií Univerzity Pardubice, Střední zdravotnické školy Pardubice, NCO a NZO a lékařské fakulty UK Hradec Králové.

## 1.5 Organizační složka v zahraničí

Nemocnice Pardubického kraje, a.s. nemá organizační složku podniku v zahraničí.



## 1.6 Hodnoty, vize a mise společnosti



**Naše Hodnoty**

Víte, jaké zásady jsou nám vlastní?  
**JE TO SPOLEČNÝ DOTEK.**

- Důvěra a respekt
- Odbornost a kvalita
- Týmová spolupráce
- Efektivita
- Komunikace

**NEMOCNICE PARDUBICKÉHO KRAJE**

**Naše Vize**

Společnost Nemocnice Pardubického kraje je jednotný celek s důvěrou vyhledávaný spokojenými pacienty i zaměstnanci, je garantem vzájemné spolupráce a využití odborného potenciálu.

Položte si otázku, za jakým cílem směřuje naše společnost a kam ji chceme dovést?  
**JE TO SPOLEČNÁ VIZE.**

**NEMOCNICE PARDUBICKÉHO KRAJE**

**Naše Mise**

Naše přátelská nemocnice, Vaše trvalá jistota

Zeptejte se sami sebe, co je posláním naší společnosti?  
**JE TO SPOLEČNÁ MISE.**

**NEMOCNICE PARDUBICKÉHO KRAJE**

# Pět nemocnic, jeden tým

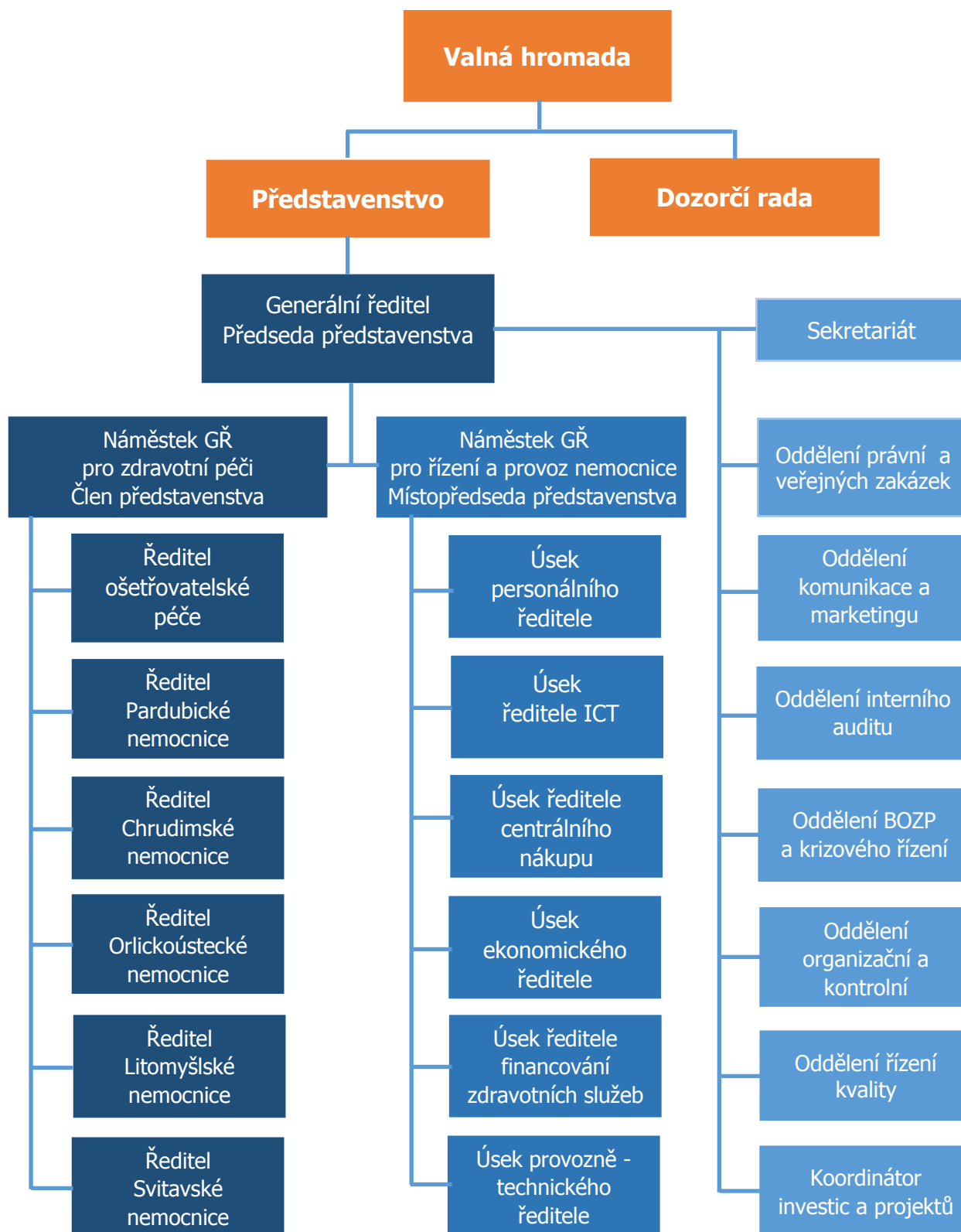
## NEMOCNICE PARDUBICKÉHO KRAJE



## 1.7 Základní organizační struktura

V roce 2016 došlo k drobným změnám v organizační struktuře společnosti, které však neměly zásadní vliv na organizační strukturu klinických pracovišť a provozních úseků NPK. V prosinci schválilo představenstvo NPK návrh změny organizační struktury v úrovni managementu nemocnic a úseků s účinností od 1. 4. 2017.

Základní organizační struktura Nemocnice Pardubického kraje, a. s. k 31. 12. 2016



## 1.8 Management společnosti



MUDr. Vladimír Ninger, Ph.D.  
náměstek GŘ pro zdravotní péči  
člen představenstva



MUDr. Tomáš Gottvald  
generální ředitel  
předseda představenstva



Ing. Petr Rudzan  
náměstek GŘ pro řízení a provoz nemocnice  
místopředseda představenstva



Ing. Ivana Urešová, MBA  
ředitelka Pardubické nemocnice



MUDr. Jiří Řezníček  
ředitel Orlickoústecké nemocnice



MUDr. Zdeňka Fenclová  
pověřena řízením Litomyšlské  
nemocnice (od 10.5.2016)



MUDr. Pavel Kunčák  
ředitel Svitavské nemocnice



MUDr. Vladimír Kučera  
ředitel Chrudimské nemocnice  
ředitel úseku centrálního nákupu



Mgr. Světlana Jeřábková  
pověřena řízením ošetrovatelské  
péče (od 1.6.2016)



Mgr. Tomáš Krejčík  
ředitel personálního úseku



Ing. Jiří Tvrđík, MBA  
ředitel ekonomického úseku



Ing. Josef Diessl  
ředitel provozně-technického úseku



Ing. Ladislava Kratochvílová  
ředitelka financování zdravotních služeb



Ing. Jan Sabo  
ředitel úseku ICT

---

## 2. Významné události roku 2016

---

### Leden

- ❖ Nemocnice Pardubického kraje – Pardubická nemocnice ve spolupráci s Fakultou zdravotnických studií Univerzity Pardubice uspořádala XIV. celostátní kongres České společnosti pro léčbu rány s mezinárodní účastí.



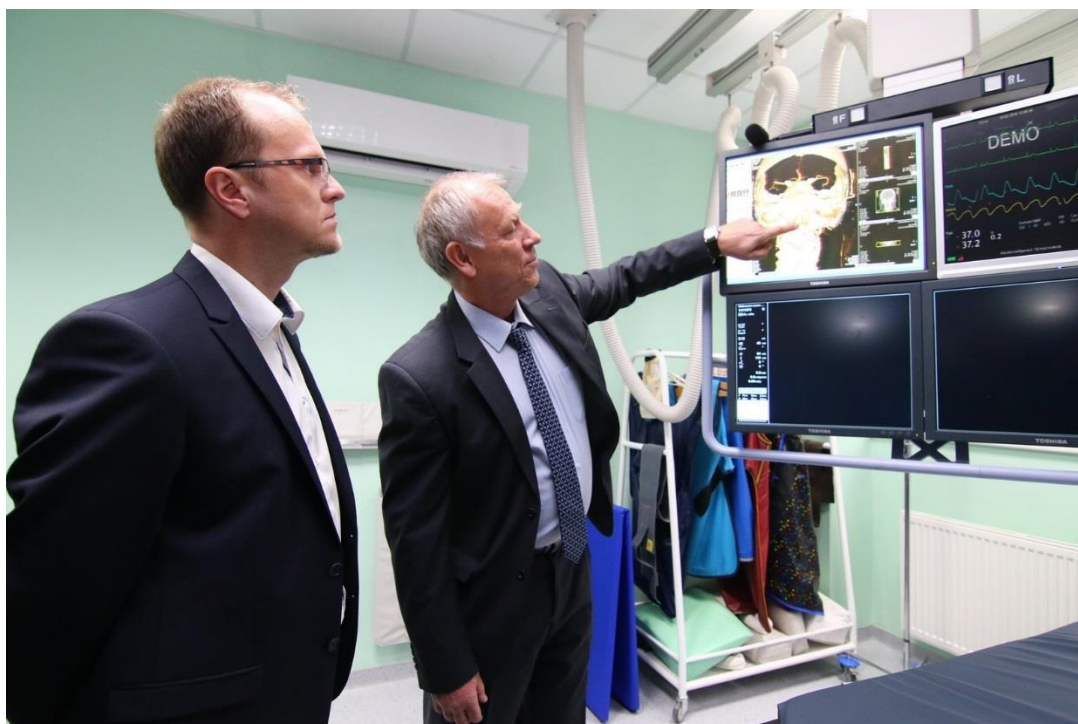
- ❖ Lékaři ORL kliniky Pardubické nemocnice poprvé operovali pacienta pomocí počítačem navigované chirurgie, jehož nákup byl financován z Integrovaného operačního programu Ministerstva zdravotnictví ČR v rámci obměny přístrojového vybavení Komplexního onkologického centra Nemocnice Pardubického kraje - Pardubické nemocnice.



- ❖ Dětské oddělení Pardubické nemocnice má k dispozici moderní EKG přístroj pořízený i díky padesátitřicovému příspěvku od energetické společnosti RWE, který výrazně zkvalitní diagnostiku a péči o nemocné.

## Únor

- ❖ Svátek svatého Valentýna bylo tradičně možné oslavit darováním krve. V rámci pátého ročníku Valentýnských odběrů krve. Tradiční náborová akce nakonec dárcovskou základnu rozšířila o 34 nových jmen, celkem na odběry přišlo 147 lidí.
- ❖ Od pátku 12. 2. 2016 až do 4. 3. 2016 platil zákaz návštěv z důvodu vzniku chřipkové epidemie. Týkal se pracovišť intenzivních oborů (ARO, JIP), onkologických, infekčních a novorozeneckých oddělení všech pěti nemocnic (Pardubická, Chrudimská, Orlickoústecká, Litomyšlská a Svitavská nemocnice).
- ❖ Orlickoústecká nemocnice představila modernizované angiografické pracoviště včetně nového angiografického přístroje. Tímto byl dokončen projekt s názvem „Modernizace Orlickoústecké nemocnice, a.s.“, registrační číslo projektu: CZ.1.13/2.2.00/39.01371, který byl spolufinancován Evropskou unií z Evropského fondu pro regionální rozvoj.



- ❖ Nemocnice Pardubického kraje pořádala kontaktní den pro maturanty, který se uskutečnil 15. 3. 2016 v sále Jana Kašpara v sídle Krajského úřadu Pardubického kraje za účasti prvního náměstka hejtmána zodpovědného za zdravotnictví Romana Línka a vedení společnosti. Kontaktního dne se zúčastnilo téměř 150 studentek a studentů.

## Březen

- ❖ Ve Svitavské nemocnici se uskutečnil 10. ročník kurzu Sanační a rekonstrukční chirurgie středního ucha s obrazovým přenosem operace a odborným komentářem živě do zasedací místnosti.

## Duben

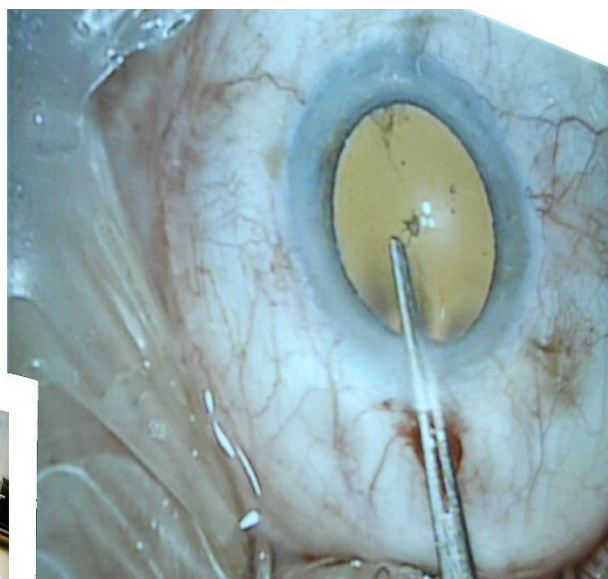
- ❖ Nemocnice Pardubického kraje – Pardubická nemocnice obhájila roku 2020 statut centra vysoce specializované komplexní kardiovaskulární péče pro dospělé ve spolupráci s Fakultní nemocnicí Hradec Králové a Kardiologickým centrem Agel.
- ❖ V biochemické laboratoři Pardubické nemocnice byl slavnostně představen špičkový analytický systém pro kompletní rutinní a speciální analýzy za účasti náměstkyně ministra zdravotnictví Lenky Teska Arnoštové, ředitele Všeobecné zdravotní pojišťovny Zdeňka Kabátka, prvního náměstka hejtmana Pardubického kraje Romana Línska a náměstka pardubického primátora Jakuba Rychteckého.



- ❖ Klinika otorinolaryngologie a chirurgie hlavy a krku Pardubické nemocnice se již tradičně zapojila do osvětové akce Světový den hlasu, který se konal 16. dubna. Každému, koho trápí déle trvající chraptot či obtíže hlasivek, nabídla preventivní vyšetření hlasivek.
- ❖ Byly zakoupeny tři moderní ultrazvukové přístroje – dva pro urologické oddělení a jeden pro Porodnicko-gynekologickou kliniku a zmodernizováno sociální zařízení pro čekající pacienty chirurgických a úrazových ambulancí.



- ❖ Oční lékaři Pardubické nemocnice po roce opět operovali za přítomnosti videokamery a prostřednictvím přímého přenosu i za přítomnosti širokého publika. Dvě operace, jež byly živě přenášeny do přednáškového sálu a doprovázeny odborným komentářem, byly atraktivní součástí pátečního programu 18. Pracovního setkání Makulárního klubu.



- ❖ Zdravý životní styl a první pomoc představili zdravotníci školákům přímo ve Svitavské nemocnici v rámci akce Den zdraví.



## Květen

- ❖ V Nemocnici Pardubického kraje se konala osvětová akce ke Dni hygieny rukou, kterou každoročně vyhláší Světová zdravotnická organizace (WHO).
- ❖ Ve dnech 5. – 6. 5. 2016 se uskutečnil Litomyšlský ortopedický kongres s mezinárodní účastí v prostorách Státního zámku Litomyšl u příležitosti 60. výročí založení ortopedického oddělení v Litomyšli.



- ❖ Řízením Litomyšlské nemocnice byla pověřena náměstkyně pro léčebnou péči a primářka hematologicko-transfuzního oddělení MUDr. Zdenka Fenclová. Dosavadní ředitel Miroslav Vlach v nemocnici nadále působí na pozici primáře ortopedického oddělení.
- ❖ V rámci prezentace iniciativy Pardubického kraje s názvem „Smart region Pardubického kraje – Inovace v pohybu“ navštívil Pardubickou nemocnici Vladimír Špidla.

## Červen

- ❖ Dialyzační středisko v areálu Chrudimské nemocnice začalo po rozsáhlé rekonstrukci opět sloužit pacientům s chronickým selháním ledvin, kterým nabízí moderní a komfortní prostory disponující tím nejnovějším přístrojovým vybavením.



- ❖ Svitavskou nemocnici navštívil předseda Poslanecké sněmovny Parlamentu ČR Jan Hamáček, který se zajímal o další rozvoj akutní lůžkové péče v Pardubickém kraji.



- ❖ V Pardubické nemocnici se konal 7. ročník Dne nemocnice, při němž nabídla veřejnosti a zaměstnancům pestrý zdravotní i doprovodný program završený večerním promítáním. Film na večerní projekci vybírala poprvé veřejnost.



- ❖ Chrudimská nemocnice prošla úspěšně reakreditačním šetřením Spojené akreditační komise (SAK) v souladu s požadovanými akreditačními standardy. Obhájila tak certifikát o udělení akreditace, který dokládá, že nemocnice splňuje přísné požadavky na kvalitu a bezpečnost poskytované péče. Akreditace je znovu udělena na další tři roky.



## Červenec

- ❖ Na CT přístroji na radiodiagnostickém oddělení Pardubické nemocnice vůbec poprvé neležel člověk. Vyšetřením si prošla dřevěná gotická socha Panny Marie Bolestné z Chrudimska.



## Srpen

- ❖ Centrální sterilizace Chirurgické kliniky Pardubické nemocnice nadále zůstává po úspěšném kontrolním auditu certifikovaným pracovištěm.
- ❖ Urologové v Pardubické nemocnici provedli historicky první laparoskopickou resekci ledviny.



## Září

- ❖ Kardiologické oddělení Interní kliniky Pardubické nemocnice má po bezmála třech desetiletích nového primáře. K 1. 9. 2016 byl do této funkce oficiálně uveden MUDr. Jan Matějka, Ph.D. Vystřídal MUDr. Petra Vojtíška, CSc., jenž oddělení vedl více než 27 let
- ❖ Zástupkyně z Nadace Křižovatka předaly 1. 9. 2016 na dětském oddělení Orlickoústecké nemocnice 20 nových monitorů dechu pro novorozence.
- ❖ Profesor Jean-Phillipe Guyot z Univerzitní nemocnice ve švýcarské Ženevě, kde vede ORL kliniku, navštívil Pardubickou nemocnici a předával ORL lékařům zkušenosti s poruchami rovnovážného aparátu.
- ❖ V pořadí již podruhé se Orlickoústecká nemocnice otevřela veřejnosti a návštěvníkům. V rámci Dne nemocnice nabídla pestrý zdravotní a doprovodný program, který vůbec poprvé završila večerní projekce kina pod širým nebem.



- ❖ Do babyboxu Orlickoústecké nemocnice bylo odloženo čerstvě narozené miminko. Uvnitř byla nalezena novorozená holčička, která měřila 51 cm a vážila 3 320 g.
- ❖ Oddělení klinické hematologie Pardubické nemocnice zvládlo úspěšně audit NASKL. Nadále tak na další dva roky zůstává držitelem Osvědčení o splnění podmínek Auditů II NASKL.
- ❖ Nemocnice si vyzkoušely připravenost na hromadnou nehodu v rámci prověřovacího cvičení „Nehoda 2016“, kdy byl cvičně vyhlášen traumatologický plán v Pardubické, Chrudimské a Litomyšlské nemocnici.

## Říjen

- ❖ Svitavská nemocnice slavila 130 let a dala při oslavě výročí svého vzniku veřejnosti dárek: zážitkový a osvětový den.



- ❖ Předseda vlády České republiky Bohuslav Sobotka při své cestě po regionu navštívil Orlickoústeckou nemocnici. Součástí návštěvy byla prohlídka nemocnice a také diskuze se zaměstnanci a zástupci odborů.



## Listopad

- ❖ Traumatologové Pardubické nemocnice v Berlíně prezentovali s velkým úspěchem výsledky léčby pomocí patního hřebu.
- ❖ V Pardubické nemocnici se konal Den zdraví, přinesl tucet nových dárců krve a nabídl užitečné informace o prevenci.



- ❖ Chirurgická klinika Pardubické nemocnice představila své onkochirurgické zkušenosti v Japonsku v rámci 40. světového kongresu mezinárodní chirurgické organizace International College of Surgeons.
- ❖ V Pardubické nemocnici byl slavnostně uveden do provozu babybox druhé generace, který nahradil schránku instalovanou v roce 2008.



- ❖ Evropský antibiotický den připomněl problematiku zodpovědného využívání antibiotické léčby v Pardubické nemocnici.

- ❖ Nemocnice Pardubického kraje upozornila na problematiku proleženin a důležitost prevence v rámci Světového dne STOP dekubitům.



## Prosinec

- ❖ Pardubická nemocnice začala spolupracovat s Regionální akademií FAČR a stará se tak o fotbalové naděje z krajské akademie.
- ❖ Do babyboxu Pardubické nemocnice bylo odloženo čerstvě narozené miminko. Uvnitř byla nalezena novorozená holčička, která měřila 38 cm a vážila 1 910 g.
- ❖ Orlickoústecká nemocnice uspořádala 9. ročník Mezioborové konference pro více jak 100 zdravotnický pracovníků.
- ❖ Nemocnice Pardubického kraje zřídila Horkou linku výživy, na níž každý zájemce najde tým profesionálních nutričních terapeutů.
- ❖ Svitavská nemocnice obhájila akreditaci SAK. Po čtvrté se ve Svitavské nemocnici uskutečnilo akreditační šetření Spojené akreditační komise. A po čtvrté bylo úspěšné. Od první akreditace, která byla Svitavské nemocnici udělena 19. prosince 2007, uplynulo už deset let.



## 3. Zdravotní péče

### 3.1 Kliniky a oddělení

Přehled zdravotnických oddělení a pracovišť jednotlivých nemocnic NPK včetně obsazení vedoucích pozic

Pardubická nemocnice		
Vedení nemocnice		
Ředitel nemocnice	Ing. Ivana Urešová, MBA	
Náměstek LPP	MUDr. Roman Michálek	
Náměstkyně oš. péče	Mgr. Lucie Mlatečková ( <i>do 30. 6. 2016</i> ) Mgr. Kateřina Fialová ( <i>od 1. 7. 2016</i> )	
Personální obsazení vedoucích pozic PKN		
Klinika, oddělení/ pracoviště	Přednosta, primář, vedoucí lékař	Vrchní/staniční sestra, vrchní laborant/asistent
<b>Interní klinika</b>	MUDr. Petr Vojtíšek, CSc. ( <i>od 1. 10. 2016</i> )	
Interní oddělení	MUDr. Petr Vyhnálek, Ph.D.	Lucie Jarešová
Osteocentrum	MUDr. Viktor Hundža	
Kardiologické oddělení	MUDr. Petr Vojtíšek, CSc. ( <i>do 31. 8. 2016</i> ) MUDr. Jan Matějka, Ph.D. ( <i>od 1. 9. 2016</i> )	Jiřina Špelinová
Chirurgická klinika	doc. MUDr. Jiří Šiller, Ph.D.	
Chirurgické oddělení	MUDr. Lukáš Sákra, Ph.D.	Bc. Blanka Hošková
Oddělení úrazové chirurgie	MUDr. Martin Carda,	Karolína Kopecká
Oddělení cévní a plastické chirurgie	MUDr. Tomáš Daněk, Ph.D.	Monika Besperátová
Centrální operační sály a centrální sterilizace	MUDr. Martin Šácha, Ph.D.	Gabriela Svatošová
JIP chirurgických oborů	MUDr. Jiří Matyáš	
Komplex ambulancí chirurgických a traumatologických	MUDr. David Kusý <i>Emergency a traumatologické ambulance KACHT</i>	Hana Pešková
	MUDr. Miloslav Svoboda <i>Chirurgické ambulance KACHT</i>	
Oddělení dětské chirurgie	MUDr. Zbyněk Horák	Bc. Sabina Slavičková
<b>Porodnicko-gynekologická klinika</b>	doc. MUDr. Milan Košťál, CSc.	
Porodnicko-gynekologické oddělení	Dr. med. Germund Hensel	Petra Zajíčková
<b>Neurologická klinika</b>	doc. MUDr. Edvard Ehler, CSc.	

	(do 31. 5. 2016) MUDr. Petr Geier (pověřen řízením od 1. 6. 2016)	
Neurologické oddělení	MUDr. Petr Geier	Mgr. Lenka Semencová
<b>Klinika otorinolaryngologie a chirurgie hlavy a krku</b>	MUDr. Jan Vodička, Ph.D.	
Ušní, nosní, krční oddělení	MUDr. Karel Pokorný, Ph.D.	Bc. Miroslava Slanínáková
Oddělení ústní, čelistní a obličejové chirurgie	MUDr. Aleš Vrbacký	Jana Remešová
LPS stomatologická		
ARO	MUDr. Magdalena Fořtová (do 30. 4. 2016) MUDr. Jiří Pařízek (od 1. 5. 2016)	Mgr. Hana Krňoulová
Neurochirurgické oddělení	MUDr. Tomáš Brož	Lucie Jánská
Dětské oddělení	MUDr. Marian Šenkeřík	Mgr. Alena Chovancová
LPS pro děti a dorost		
Ortopedické oddělení	MUDr. Petr Hoza	Bc. Jaroslava Horáková
Oční oddělení	doc. MUDr. Jan Novák, CSc.	Naděžda Živná
Urologické oddělení	MUDr. Abdulbaset Hafuda	Kateřina Švarcová
Oddělení klinické hematologie	MUDr. Olga Erbenová	Miloslava Taranzová
Plicní oddělení	MUDr. Vladimír Molnár	Renata Valachová
Infekční oddělení	MUDr. Petr Knížek, Ph.D. (do 31. 12. 2016) MUDr. František Sedláček (od 1. 1. 2017)	Bc. Lenka Kovačiková
Psychiatrické oddělení	MUDr. Jan Kolomazník	Bc. Lucie Faktorová
Kožní oddělení	MUDr. David Stuchlík	Monika Fidlerová
Centrum rehabilitace	MUDr. Ivo Jáchym	Bc. Věra Kožená Hana Jetmarová
Oddělení klinické a radiační onkologie	doc. MUDr. Jaroslav Vaňásek, CSc.	Bc. Blažena Beránková (do 29. 2. 2016) Mgr. Oldřich Hošek (od 1. 3. 2016)
Geriatrické centrum	MUDr. Ivo Bureš	Bc. Diana Hanzlíková
Centrum pracovního lékařství	MUDr. Alexandra Eichlerová	Helena Kusínová
Oddělení klinické biochemie a diagnostiky	PharmDr. Jiří Skalický, Ph.D.	Marie Hromádková
Radiodiagnostické oddělení	MUDr. Leoš Ungermann, Ph.D.	Bc. Miroslav Šeda
Transfuzní oddělení	MUDr. Helena Geierová	Bc. Iveta Krebsová
Oddělení klinické mikrobiologie	MUDr. Mgr. Eva Zálabská, Ph.D.	Petra Soukupová
Patologicko-anatomické oddělení	MUDr. Mária Hácová	Petra Čefelínová
Oddělení soudního lékařství	MUDr. Pavel Toupalík, Ph.D.	Markéta Týčová
Nutriční a dietologické oddělení	MUDr. Zuzana Kala Grofová	Radka Mifková

Protialkoholní záchytná stanice	MUDr. Markéta Fialová	Alena Kozárová
Tým klinický psychologů	Mgr. Jan Bažant	
Obor farmacie	RNDr. Jitka Šťastná (do 31. 12. 2016) PharmDr. Zdeňka Vondráčková (od 1. 1. 2017)	Ivana Mikulecká
Centrum domácí péče		Mgr. Iva Svobodová
Zdravotně-sociální oddělení		Mgr. Marcela Chvojková

## Chrudimská nemocnice

### Vedení nemocnice

Ředitel nemocnice	MUDr. Vladimír Kučera
Náměstek LPP	MUDr. Vladimír Kučera
Náměstkyně oš. péče	Mgr. Gabriela Medunová

### Personální obsazení vedoucích pozic CHN

Klinika, oddělení/ pracoviště	Přednosta, primář, vedoucí lékař	Vrchní/staniční sestra, vrchní laborant/asistent
Interní oddělení	MUDr. Tomáš Tomek	Bc. Jana Sokolová
Chirurgické oddělení	MUDr. Vladimír Ninger, Ph.D.	Mgr. Monika Poukarová
Porodnicko-gynekologické oddělení	MUDr. Tomáš Pavlíček	Barbora Dostálková, Dis.
Neurologické oddělení	MUDr. Roman Mikan	Marie Svobodová
ARO	MUDr. Martin Zemánek	Bc. Romana Chmelíková
Dětské a novorozenecké oddělení a LPS pro děti a dorost	MUDr. David Kasal	Jarmila Urbánková Bc. Gabriela Licková
Urologická ambulance	MUDr. Ivan Šanda	
Ambulance nemocí plicních a tuberkulózy	MUDr. Jana Vejvodová	
Léčebna dlouhodobě nemocných	MUDr. Tomáš Vondráček	Bc. Šárka Portyšová, Dis.
Oddělení klinické biochemie	Ing. Ilona Ročková	Petra Hurtíková
Hematologicko – transfuzní oddělení	MUDr. Věra Šebková	Radka Dostálová
Oddělení klinické mikrobiologie	RNDr. Marie Boháčková	Dana Mašindová
Patologicko-anatomické oddělení	MUDr. Anna Korcová	Marie Štanglová
Rehabilitační oddělení	MUDr. Kateřina Bažantová	Mgr. Petra Dachovská



## Svitavská nemocnice

### Vedení nemocnice

Ředitel nemocnice	MUDr. Pavel Kunčák
Náměstek LPP	MUDr. Pavel Kunčák
Náměstkyně oš. péče	Bc. Pavla Angelová

### Personální obsazení vedoucích pozic SYN

Klinika, oddělení/ pracoviště	Přednosta, primář, vedoucí lékař	Vrchní/staniční sestra, vrchní laborant/asistent
Interní oddělení	MUDr. Ivana Kellnerová	Naděžda Chlupová Dana Onderková
Interní JIP	MUDr. Jakub Rouchal	Petra Pešlová
Chirurgické oddělení	MUDr. Karel Víšek	Bc. Božena Vávrová
Chirurgická JIP	MUDr. Jaroslav Dobrovolný	Daniela Karpíšková
Gynekologicko -porodnické oddělení	MUDr. Petr Zakopal	Šárka Prudilová
ARO	MUDr. Hanuš Ettl (do 30.10.2016) MUDr. Pavel Kunčák (od 1. 11. 2016)	Milena Procházková - lůžka Kamila Baráková - anestezie
Dětské oddělení	MUDr. Ludmila Pospíšilová	Jaroslava Holíková - dětské Jitka Kaderková - novorozenecké
Urologické oddělení	MUDr. Vítězslav Boleloucký	Miroslava Bomberová
ORL oddělení	MUDr. Libor Sychra	Hana Tomancová
Psychiatrické oddělení	MUDr. Zdeňka Kovářová	Bc. Martina Blaževská
LDN	MUDr. František Martinů	Alena Petrželová
Centrální operační sály a centrální sterilizace		Iva Šnidaufová
Oddělení klinické biochemie	RNDr. Miluše Marečková	Alena Procházková
Hematologicko – transfúzní oddělení	MUDr. Dagmar Veselá	Marcela Hartmanová
Oddělení radiologie a zobrazovacích metod	MUDr. Dagmar Zezulová	Zdislava Slintáková
Patologicko-anatomické	MUDr. Tomáš Čížek	Lukáš Kolář
Rehabilitační oddělení	Vladimír Žák	Alena Felklová

## Litomyšlská nemocnice

### Vedení nemocnice

Ředitel nemocnice	MUDr. Miroslav Vlach <i>(do 9.5.2016)</i> MUDr. Zdeňka Fenclová <i>(od 10. 5. 2016)</i>
Náměstek LPP	MUDr. Zdeňka Fenclová <i>(do 9. 5. 2016)</i> MUDr. Juraj Bóna <i>(od 1. 6. 2016)</i>
Náměstkyně oš. péče	Mgr. Světlana Jeřábková

### Personální obsazení vedoucích pozic LIN

Klinika, oddělení/ pracoviště	Přednosta, primář, vedoucí lékař	Vrchní/staniční sestra, vrchní laborant/asistent
ARO	MUDr. Juraj Bóna	Alena Kotyzová
Operační sály a centrální sterilizace	MUDr. Jaroslav Bělehrádek	Marie Šauerová
Dětské oddělení	MUDr. Dobromila Filová	
Gynekologické oddělení	MUDr. Libor Vylíčil	Iva Prusáková
Hematologicko-transfusní oddělení	MUDr. Zdeňka Fenclová	Blanka Preisslerová
Chirurgické oddělení	MUDr. Marek Serbák	Bc. Ctislava Nováková
Oddělení infekční diagnostiky	MUDr. Jana Janečková	Lenka Syrová
Interní oddělení	MUDr. Tomáš Ducháček	Mgr. Jitka Wayrauchová
Kožní oddělení	MUDr. Josef Leichter	
Léčebna dlouhodobě nemocných	MUDr. Tomáš Ducháček	Anna Brdíčková <i>(do 31. 12. 2016)</i> Jitka Jílková <i>(od 1. 1. 2016)</i>
Mezioborová chirurgická JIP	MUDr. Slavoj Lopuchovský	Radka Lipavská
Neurologické oddělení	MUDr. Zdeněk Novotný <i>(do 31. 8. 2016)</i> MUDr. Věra Doležalová <i>(od 1. 9. 2016)</i>	Alena Brandýská
Oční oddělení	MUDr. Vladimír Liška, Ph.D.	Mgr. Ilona Holubová
Oddělení klinické biochemie	MUDr. Věra Suková	Anna Belová
Ortopedické oddělení	MUDr. Miroslav Vlach	Miluše Dobiášová
Radiologické oddělení	MUDr. Jakub Vykypěl	Ján Saksun, DiS.
Rehabilitační oddělení	MUDr. Markéta Tušlová <i>(do 30. 6. 2016)</i> MUDr. Jan Šrůtek <i>(od 1. 7. 2016)</i>	Marcela Králová Lenka Šváblová
Ústavní lékárna	Mgr. Vlasta Spurná	Mgr. Terezie Makešová

## Orlickoústecká nemocnice

### Vedení nemocnice

Ředitel nemocnice	MUDr. Jiří Řezníček
Náměstek léčebné péče	MUDr. Josef Hájek
Náměstkyně oš. péče	Mgr. Miluše Kopecká

### Personální obsazení vedoucích pozic SYN

Oddělení/ pracoviště	Primář, vedoucí lékař	Vrchní sestra/manažerka vrchní laborant/asistent
Interní oddělení	MUDr. Vladimír Šimon <i>(do 31. 3. 2016)</i> MUDr. Ján Bánik <i>(od 1. 4. 2016)</i>	Hana Maršíková, <i>manažerka interních oborů</i> Renata Dytrtová, Iva Fišerová, Ivana Černá
JIP interních oborů	MUDr. Martin Jareš, Ph.D.	Jana Škávová
Chirurgické oddělení	MUDr. Aleš Siatka	Miroslava Záleská, <i>manažerka operačních oborů</i> Jana Lustyková, Hana Kovářová, Petr Vaníček
Neurologické oddělení	MUDr. Květa Chotěnovská	Lenka Bílá
Gynekologicko-porodnické oddělení	MUDr. Aleš Jurčík	Hana Krátká, Dis <i>(od 1. 10. 2016)</i> Radka Jiřelová
Ušní, nosní, krční oddělení	MUDr. Josef Hájek	Věra Dolečková
Urologické oddělení	MUDr. Martin Novák	Anita Lukeslová
ARO	MUDr. Miroslav Kareš	Hana Kopecká <i>(do 31. 7. 2016)</i> Silvie Zichová Jana Hovorková <i>(od 1. 9. 2016)</i>
Dětské oddělení	MUDr. Luděk Ryba	Hana Nádvorníková, Lenka Doležalová, Hana Lžičařová, Iveta Frajdlová
Hematologicko-transfúzní oddělení	MUDr. Jiří Řezníček	Bc. Radka Papayová
Oddělení klinické biochemie a diagnostiky	RNDr. Karel Kohoutek	Bc. Petra Kalousová
Oddělení lékařské mikrobiologie	MUDr. Jiřina Jirešová	Dana Fialová
Radiodiagnostické oddělení	MUDr. Karel Nedvěd	Mgr. Petr Pech
Rehabilitační oddělení	MUDr. Radmila Dědková	Mgr. Blanka Vanická
Nemocniční lékárna	PharmDr. Hana Hejlová	Věra Zábranská
Operační sály a centrální sterilizace	MUDr. Jiří Cihlář	Jaroslava Doležalová
Tým klinických psychologů	Mgr. Renata Stiskálková	

### 3.2 Ošetrovatelská péče

Nezastupitelnou roli v kvalitě poskytované ošetrovatelské péče v NPK mají všichni nelékařští zdravotničtí pracovníci (NLZP).

Odborným garantem ošetrovatelské péče v NPK byla do 31. 5. 2016 Mgr. Lucie Mlatečková, ředitelka ošetrovatelské péče. Od 1.6.2016 byla pověřena řízením Mgr. Světlana Jeřábková. Ředitelka ošetrovatelské péče metodicky vede náměstkyně ošetrovatelské péče v jednotlivých nemocnicích NPK. Společně byly připraveny podklady pro systematizaci pracovních míst NLZP a úsek ošetrovatelské péče velice úzce spolupracoval s oddělením řízení kvality NPK.

V roce 2016 byla založena pracovní skupina nutričních terapeutů, která má za úkol sjednocení pracovních postupů v oblasti výživy, dietního systému, vzorových jídelníčků pro jednotlivé diety, přípravu edukačních a informačních materiálů v této oblasti. Nedílnou součástí je spolupráce s nutričními lékaři a diabetology.

V souladu s modelem komplexní péče o pacienty a jejich blízké, začal aktivně pracovat tým krizových interventů a peerů, který poskytuje psychosociální intervenční službu, dle platných legislativních norem a je benefitem péče o zaměstnance NPK. Nabízíme pomoc v náročných nadlimitně zatěžujících situacích, jakým může být smrt dítěte, partnera, vážné onemocnění, úraz nebo napadení zdravotníka při výkonu práce a jiné situace. Do našeho týmu plánujeme začlenit psychology, kteří by spolupracovali při podpoře a supervizní činnosti.

V rámci celoživotního vzdělávání NLZP v NPK byla pozornost zaměřena především na zvyšování znalostí a dovedností z oblastí: komunikace, paliativní péče, péče o pacienty se zrakovým postižením, na etiku a péči o pacienty s bolestí. Velká pozornost byla věnována specializačnímu vzdělávání NLZP, napříč medicínskými obory.

Dne 18. 11. 2016 se NPK připojila k celosvětové výzvě Evropského poradního sboru pro dekubity (EPUAP). Cílem této akce bylo zlepšit povědomí laické i odborné veřejnosti o dekubitech, zejména jak proleženinám předcházet, používat antidekubitní a polohovací pomůcky, vhodné přípravky na péči o pokožku, zvládat problematiku inkontinence, správnou výživu. Naše osvětově-vzdělávací aktivita se zaměřila na nejdůležitější oblast prevence, kterou je správné polohování pacientů.

Nedílnou součástí práce je zajištění kontinuity ošetrovatelské péče. V této oblasti bylo velice úzce spolupracováno se zdravotně-sociálními pracovníky, pečovatelskou službou, domácí a respitní péčí. V NPK usilujeme o brzké začlenění pacienta do běžného života, udržení a zlepšení jeho soběstačnosti, což je hlavní podmínkou kvality lidského života.

Vzhledem k všeobecnému nedostatku sester se NPK soustředila na aktivní nábor na SZŠ, VOŠZ a VŠ v rámci kraje i celé ČR.

V NPK se zlepšení personální situace NLZP řešilo širokou nabídkou benefitů, pozitivní prezentací NPK a zlepšováním finančních a pracovních podmínek NLZP, zlepšením organizační kultury, budováním sounáležitosti a týmové spolupráce.

### 3.3 Lůžkový fond

Přehled počtu lůžek v jednotlivých nemocnicích NPK se stavem k 31. 12. 2016

Oddělení/pracoviště	PKN	CHN	LIN	SYN	OUN	NPK Celkem
ARO/NIP	8	16	5	5	12	<b>46</b>
Dětské oddělení	36	33	-	33	36	<b>138</b>
Chirurgické oddělení	38	66	47	45	65	<b>261</b>
Oddělení dětské chirurgie	25	-	-	-	-	<b>25</b>
Neurochirurgické oddělení	22	-	-	-	-	<b>22</b>
Oddělení cévní a plastické chirurgie	24	-	-	-	-	<b>24</b>
Oddělení úrazové chirurgie	34	-	-	-	-	<b>34</b>
Mezioborová JIP	18	-	6	-	-	<b>24</b>
Hematologické oddělení	4	-	-	-	-	<b>4</b>
Gynekologické oddělení	60	19	10	21	21	<b>131</b>
Porodnické a novorozenecké oddělení	59	36	-	28	42	<b>165</b>
Interní oddělení	72	82	45	69	88	<b>356</b>
Geriatrické centrum/LDN DIOP/Ošetřovatelská péče	70	99	40	23	-	<b>232</b>
Infekční oddělení	50	-	-	-	-	<b>50</b>
Kardiologické oddělení	69	-	-	-	-	<b>69</b>
Kožní oddělení	20	-	5	-	-	<b>25</b>
Neurologické oddělení	64	36	40	-	30	<b>170</b>
ORL	30	-	-	22	20	<b>72</b>
Oční oddělení	8	-	9	-	-	<b>17</b>
Ortopedické oddělení	44	-	30	-	-	<b>74</b>
Plicní oddělení	36	-	-	-	-	<b>36</b>
Psychiatrické oddělení	25	-	-	55	-	<b>80</b>
Oddělení klinické a radiační onkologie	46	-	-	-	-	<b>46</b>
Oddělení ústní, čelistní a obličejové chirurgie	10	-	-	-	-	<b>10</b>
Centrum/oddělení rehabilitace	26	-	20	-	-	<b>46</b>
Urologické oddělení	34	-	-	23	18	<b>75</b>
<b>LŮŽEK CELKEM</b>	<b>932</b>	<b>387</b>	<b>257</b>	<b>324</b>	<b>332</b>	<b>2 232</b>

### 3.4 Základní výkonové a provozní ukazatelé

Ukazatel	PKN	CHN	LIN	SYN	OUN	NPK Celkem
<b>Ambulantní ošetření</b>						
Počty ošetřených pacientů	487 515	163 621	114 767	163 338	142 222	<b>1 071 463</b>
Počty ošetřených pacientů LSP	4 628	4 730	1 544	4 729	4 149	<b>19 780</b>
Celkem	492 143	168 351	116 311	168 067	146 371	<b>1 091 243</b>
<b>Hospitalizace pacientů</b>						
Počet hospitalizovaných pacientů	32 907	14 811	10 570	12 877	18 169	<b>89 334</b>
Počet standardních lůžek	857	338	237	292	306	<b>2 030</b>
Počet intenzivních a resuscitačních lůžek	75	39	20	14	26	<b>174</b>
Využití lůžek (%)	67,4	69,2	69,8	73,7	75,7	<b>71,16</b>
Celkový počet ošetřovacích dnů	197 650	96 302	62 195	78 808	79 528	<b>514 483</b>
Průměrná ošetřovací doba (dny)	6,0	6,5	5,9	10,6	4,4	<b>6,7</b>
<b>Operační výkony</b>						
Počet plánovaných operací	16 149	4 065	3 597	2 513	4 701	<b>31 025</b>
Počet neplánovaných operací	765	669	253	577	257	<b>2 521</b>
Celkem	16 914	4 734	3 850	3 060	4 958	<b>33 546</b>
<b>Perinatální ukazatelé</b>						
Počet porodů	1 540	1 141	-	742	1 415	<b>4 838</b>
Počet narozených dětí	1 571	1 147	-	746	1 422	<b>4 886</b>
Gemini (%)	2	0,5	-	0,5	0,5	<b>1</b>
Císařské řezy (%)	21,0	21,8	-	20,6	16,7	<b>19,9</b>
Perinatální úmrtnost (‰)	5,1	4,4	-	1,34	3,5	<b>3,9</b>
<b>Komplement</b>						
Počet vyšetření	450 280	265 932	302 019	135 335	368 068	<b>1 521 634</b>

### **3.5 Vysoce specializovaná centra**

#### **CENTRUM VYSOCE SPECIALIZOVANÉ PÉČE O PACIENTY S IKTEM**

Pardubická nemocnice a Litomyšlská nemocnice byly do sítě Iktových center zařazeny v roce 2010, v roce 12/2015 znovu obhájily statut centra s platností do konce 12/2020.  
Věstník MZ č.11/2015 z 21. 7. 2015.

#### **PERINATOLOGICKÉ CENTRUM INTERMEDIÁRNÍ PÉČE**

Pardubická krajská nemocnice, a.s. obhájila statut perinatologického centra intermediární péče v r. 2014. Statut má platnost do 31. 3. 2019.  
Věstník MZ č.2/2014 z 29. 4. 2014.

#### **KOMPLEXNÍ ONKOLOGICKÉ CENTRUM PARDUBICKÉHO KRAJE VE SPOLUPRÁCI S MULTISCANEM**

Statut centra vysoce specializované onkologické péče pro dospělé byl udělen koncem roku 2014 platné do konce 12/2019.  
Centrum tvoří dva spolupracující subjekty Nemocnice Pardubického kraje, a. s. – Pardubická nemocnice a Multiscan, s.r.o.  
Věstník MZ č.4/2015 z 20. 3. 2015.

#### **CENTRUM VYSOCE SPECIALIZOVANÉ ONKOGYNEKOLOGICKÉ PÉČE**

Statut centra byl Pardubické nemocnici udělen v roce 2015, platnost do 12/2020.  
Věstník MZ č.1/2016 z 8. 1. 2016.

#### **KOMPLEXNÍ KARDIOVASKULÁRNÍ CENTRUM**

Na základě žádosti o udělení statutu spolupracujícího poskytovatele Komplexního kardiovaskulárního centra Fakultní nemocnice Hradec Králové zasláné na MZ ČR dne 18. 1. 2016 společně s Fakultní nemocnicí Hradec Králové, Nemocnicí Pardubického kraje, a.s. a Kardiologickým centrem AGEL a.s. byl dne 22. 3. 2016 Nemocnici Pardubického kraje udělen statut centra vysoce specializované komplexní kardiovaskulární péče pro dospělé na dobu do 31. 12. 2020.  
Věstník MZ č.4/2016 z 25. 3. 2016

### 3.6 Akreditace vzdělávacích programů

Přehled akreditovaných, obnovených nebo nově získaných akreditací vzdělávacích programů NPK v roce 2016

Pardubická nemocnice			
Název oboru specializačního vzdělávání nebo zaměření doplňující odborné praxe	Maximální počet školících míst	Stav akreditace/žádost	Platnost do
Dermatovenerologie	3	Akreditováno v roce 2015	21. 5. 2023
Dětská chirurgie	4	Akreditováno v roce 2016	23. 2. 2025
Dětské lékařství	8	Akreditováno v roce 2015	28. 4. 2023
Gastroenterologie	2	Akreditováno v roce 2015	16. 3. 2024
Geriatric	3	Akreditováno v roce 2016	18. 8. 2023
Gynekologie a porodnictví	8	Akreditováno v roce 2016	21. 9. 2023
Hematologie a transfúzní lékařství	3	Akreditováno v roce 2016	31. 12. 2023
Infekční lékařství	4	Akreditováno v roce 2016	26. 9. 2023
Kardiologie	8	Akreditováno v roce 2016	29. 11. 2024
Klinická biochemie	1	Akreditováno v roce 2016	22. 11. 2024
Klinická psychologie	4	Akreditováno v roce 2015	31. 10. 2020
Laboratorní a vyšetřovací metody	2	Akreditováno v roce 2015	16. 2. 2022
Neurologie	10	Akreditováno v roce 2015	8. 4. 2023
Oftalmologie	4	Akreditováno v roce 2016	3. 10. 2024
Onkogynekologie	2	Akreditováno v roce 2016	2. 2. 2022
Onkochirurgie	6	Akreditováno v roce 2015	15. 10. 2021
Ortopedie a traumatologie pohybového ústrojí	8	Akreditováno v roce 2016	1. 2. 2025
Patologie	2	Akreditováno v roce 2016	4. 1. 2024
Pracovní lékařství - základní obor	2	Akreditováno v roce 2016	2. 5. 2023
Psychiatrie	2	Akreditováno v roce 2015	24. 6. 2023
Radiologie a zobrazovací metody	7	Akreditováno v roce 2016	5. 4. 2024
Rehabilitační a fyzikální medicína	2	Akreditováno v roce 2015	7. 5. 2023
Soudní lékařství	3	Akreditováno v roce 2015	8. 4. 2023
Traumatologie	8	Akreditováno v roce 2015	9. 12. 2023
Vnitřní lékařství	6	Akreditováno v roce 2015	2. 12. 2023



Kurzy pro nelékaře			
Specifická oš. péče o chronické rány a defekty	15	Akreditováno v roce 2015	31. 1. 2020
Akreditovaný kvalifikační kurz pro sanitáře	40	Akreditováno v roce 2015	31. 10. 2020
Specializační vzdělávání pro nelékaře			
Porodní asistence	95	Akreditováno v roce 2015	30. 11. 2021
Perioperační péče - praktická část	20	Akreditováno v roce 2015	31. 11. 2020
Ošetřovatelská péče v chirurgických oborech	20	Akreditováno v roce 2016	30. 6. 20121
Klinická biochemie ( odborný pracovník v lab. metodách)	2	Akreditováno v roce 2016	30. 11. 2021
Perioperační péče v gynekologii a porodnictví	35	Odeslaná žádost na MZ ČR 25. 11. 2016	

Chrudimská nemocnice			
Název oboru specializačního vzdělávání nebo zaměření doplňující odborné praxe	Maximální počet školících míst	Stav akreditace/žádost	Platnost do
ARO	3	Akreditováno v roce 2016	7. 9. 2024
Neurologie	4	Akreditováno v roce 2015	18. 9. 2023
Gastroenterologie		Odeslána na MZČR	16. 1. 2015
Dětské lékařství	6	Odeslána na MZČR	15. 1. 2024
Traumatologie	1	Akreditováno v roce 2016	29. 1. 2026
Patologie	1	Akreditováno v roce 2016	12. 12. 2024
Vnitřní lékařství	10	Akreditováno v roce 2016	23. 5. 2024
Klinická biochemie ( odborný pracovník v labor. metodách)	2	Akreditováno v roce 2016	30. 11. 2021
Bakalářské obory pro přípravu porodních asistentek	95	Akreditováno v roce 2015	30. 11. 2021

<b>Litomyšlská nemocnice</b>			
Název oboru specializačního vzdělávání nebo zaměření doplňující odborné praxe	Maximální počet školících míst	Stav akreditace/žádost	Platnost do
Chirurgie	4	Akreditováno v roce 2016	22. 1. 2025
RHB	2	Akreditováno v roce 2016	16. 6. 2024
Hematologie	1	Akreditováno v roce 2016	3. 4. 2023
Traumatologie	2	Akreditováno v roce 2016	28. 7. 2025
Neurologie	4	Akreditováno v roce 2016	1. 3. 2024
Oftalmologie	3	Akreditováno v roce 2016	3. 10. 2024
Ortopedie	5	Akreditováno v roce 2016	5. 12. 2025
Vnitřní lékařství	6	Akreditováno v roce 2015	2. 12. 2023

<b>Svitavská nemocnice</b>			
Název oboru specializačního vzdělávání nebo zaměření doplňující odborné praxe	Maximální počet školících míst	Stav akreditace/žádost	Platnost do
Anesteziologie a intenzivní medicína	4	Akreditováno v roce 2015	30. 4. 2023
Chirurgie	2	Akreditováno v roce 2015	4. 4. 2024
Dětské lékařství	4	Akreditováno v roce 2016	12. 8. 2024
Gastroenterologie		Odeslána na MZČR 12. 6. 2015	15. 1. 2015
Gynekologie a porodnictví	4	Akreditováno v roce 2015	22. 9. 2023
Vnitřní lékařství	10	Akreditováno v roce 2015	7. 12. 2023
Psychiatrie		Odesláno na MZČR	31. 12. 2016
ORL		Odesláno na MZČR	12. 12. 2016

## Orlickoústecká nemocnice

Název oboru specializačního vzdělávání nebo zaměření doplňující odborné praxe	Maximální počet školících míst	Stav akreditace/žádost	Platnost do
Gastroenterologie		Odeslána na MZČR 24. 9. 2015	6. 5. 2015
Anesteziologie a resuscitace	12	Akreditováno v roce 2016	10. 8. 2024
Chirurgie	11	Akreditováno v roce 2016	13. 12. 2025
Vnitřní lékařství	12	Akreditováno v roce 2016	13. 4. 2024
Hematologie a transfuzní lékařství	3	Akreditováno v roce 2016	6. 11. 2023
Dětské lékařství	5	Akreditováno v roce 2015	15. 1. 2024
Neurologie	2	Akreditováno v roce 2016	7. 4. 2024
Gynekologie a porodnictví	7	Akreditováno v roce 2016	10. 10. 2024
Klinická psychologie	3	Akreditováno v roce 2016	30. 12. 2021
ORL	5	Akreditováno v roce 2016	10. 2. 2024
Radiologie a zobrazovací metody	2	Akreditováno v roce 2016	8. 7. 2024
Rehabilitační a fyzikální medicína	2	Akreditováno v roce 2016	10. 3. 2024
Urologie	3	Akreditováno v roce 2016	12. 12. 2024
Traumatologie	2	Akreditováno v roce 2016	15. 11. 2025
Hematologie	3	Akreditováno v roce 2016	31. 1. 2021
Veřejné lékařství		Odeslána na MZČR 6. 10. 2015	21. 5. 2014
Nemocniční lékařství		Odeslána na MZČR 6. 10. 2015	21. 5. 2014
Praktické vyučování pro přípravu Porodních asistentek	41	Akreditováno v roce 2015	30. 11. 2021

## 4. Výzkum a vývoj

### 4.1 Klinické studie a výzkumné projekty

Počet klinických studií a výzkumných projektů schválených, probíhajících a ukončených v roce 2016 v jednotlivých nemocnicích NPK

Nemocnice	Klinické studie			Výzkumné projekty
	Schválené/ Zahájené	Probíhající	Ukončené	
PKN	15	44	1	6
CHN	-	-	2	-
SYN	1	16	6	-
LIN	-	1	1	-
OUN	1	22	2	-
<b>Celkem NPK</b>	<b>17</b>	<b>83</b>	<b>12</b>	<b>6</b>

### 4.2 Realizované projekty v roce 2016

Rok 2016 byl v jednotlivých zdravotnických zařízeních Nemocnice Pardubického kraje, a.s. ve znamení realizace 10 investičních akcí Pardubického kraje společně s dotací Ministerstva zdravotnictví v celkové výši 63 607 502,05 Kč, z toho dotace Ministerstva zdravotnictví ve výši 35 816 158,51 Kč a zdroje Pardubického kraje ve výši 27 791 343,54 Kč – viz bod a). Nemocnice Pardubického kraje, a. s. realizovala v rámci svých projektů pořízení zdravotnické technologie v celkové výši 11 152 000 Kč z dotace Ministerstva zdravotnictví – viz bod b).



## Investiční akce

### a) Pardubického kraje s dotací Ministerstva zdravotnictví

Projekt (název)	Registrační číslo projektu	Termín ukončení	Celkové finanční náklady (tis. Kč)	Dotace MZČR (tis. Kč)
Nemocnice Pardubického kraje, a.s. Pardubická nemocnice, budova č.2, rekonstrukce chirurgie	235D214002704	31. 10. 2016	7 874,6	5 225,8
Nemocnice Pardubického kraje, a.s. - Pardubická nemocnice, odstranění vlhkosti budovy č. 13 (vstupní objekt)	235D214002702	13. 9. 2016	3 417,3	2 362,2
Nemocnice Pardubického kraje, a.s. - Pardubická nemocnice, budova č. 28, interna	235D214002710	10. 11. 2016	9 451,8	5 608,8
Nemocnice Pardubického kraje, a.s. - Pardubická nemocnice, budova č. 9, patologie	235D214002706	3. 10. 2016	6 933,8	5 320,8
Nemocnice Pardubického kraje, a.s. - Pardubická nemocnice, výtahy ORL a interna	235D214002708	30. 9. 2016	4 544,7	2 516,8
Nemocnice Pardubického kraje, a.s. - Pardubická nemocnice, budova č. 41, výměňiková stanice	235D214002707	31. 8. 2016	4 966	3 780
Nemocnice Pardubického kraje, a.s., Svitavská nemocnice, poliklinika Svitavy, rekonstrukce vnitřních prostor	235D214002701	3. 10. 2016	7 863,1	4 315
Nemocnice Pardubického kraje, a.s., Orlickoústecká nemocnice, vnitřní úpravy pavilonu interny	235D214002709	3. 10. 2016	6 781,8	2 947,2
Nemocnice Pardubického kraje, a. s., Litomyšlská nemocnice, úpravy pro přemístění LDN	235D214002711	6. 10. 2016	8 437,8	1 798

Nemocnice Pardubického kraje, a. s., Pardubická nemocnice, medicínální plyny LEK 15	235D214002703	30. 11. 2016	3 336,6	1 942
---	---------------	--------------	---------	-------

<b>CELKEM (zaokrouhleno)</b>	<b>63 608</b>	<b>35 816</b>
------------------------------	---------------	---------------

Informace k jednotlivým projektům:

- **Nemocnice Pardubického kraje, a.s. - Pardubická nemocnice, budova č. 2, rekonstrukce chirurgie**

Předmětem investiční akce bylo realizování stavebních úprav, které umožnilo umístění provozu oddělení dětské chirurgie do budovy č. 2 v areálu nemocnice. Došlo k organickému spojení oddělení dětské chirurgie (lůžka i ambulance) s centrálními operačními sály do jednoho funkčního celku i pro zabezpečení provozu ústavní pohotovostní služby. Realizace záměru rovněž umožnila přímé bezbariérové kryté napojení na centrální radiodiagnostické oddělení nemocnice.

- **Nemocnice Pardubického kraje, a.s. - Pardubická nemocnice, odstranění vlhkosti budovy č. 13 (vstupní objekt)**

Předmětem investiční akce bylo odstranění zemní vlhkosti spodní stavby budovy č. 13. Odstranění plísní umožnilo využívání suterénních místností na sklady a šatny zaměstnanců. Dále předmětem akce byla rekonstrukce zpevněných ploch podél západní, jižní a východní strany budovy č. 13 „Vstupní objekt - vrátnice“ Pardubické nemocnice.

- **Nemocnice Pardubického kraje, a.s. - Pardubická nemocnice, budova č. 28, interna**

Předmětem investiční akce byla rekonstrukce stávajících prostor budovy č. 28 interna Pardubické nemocnice. Jednalo se o rekonstrukci stávajícího sociálního zařízení, čistících místností a koupelen pacientů 5 lůžkových podlaží a úpravu dispozice ambulancí 1. NP.

- **Nemocnice Pardubického kraje, a.s. - Pardubická nemocnice, budova č. 9, patologie**

Předmětem stavebních úprav bylo vybourání stávajících pitevních stolů, nové napojení na inženýrské sítě, rekonstrukce strojovny VZT pro pitevnu, nové osvětlení pitevny, vytvoření příkrajovacího pracoviště, automatické dveře do pitevny. Stávající pitevna je součástí budovy patologie, postavené v roce 1994. Technologické vybavení bylo za hranicí životnosti. Pitevní stoly byly v dezolátním stavu, neodtékaly, neumožňovaly odtah škodlivých plynů.

- **Nemocnice Pardubického kraje, a.s. - Pardubická nemocnice, výtahy ORL a interna**

Cílem akce byla obnova 1 ks nákladního výtahu umístěného v budově č. 28 a obnova výtahu pro přepravu osob, pacientů na lůžku a materiálu v budově č.6. Důvodem

obměny byl nevyhovující technický stav obou výtahů. Výchozí hodnota 2 ks, cílová hodnota 2 ks.

- **Nemocnice Pardubického kraje, a.s. - Pardubická nemocnice, budova č. 41, výměníková stanice**

Předmětem investiční akce byla rekonstrukce budovy výměníkové stanice, výměna technologie úpravy teplé užitkové vody, technologie předávací stanice, expanze pro vytápění, rekonstrukce regulace a měření tepelného hospodářství.

- **Nemocnice Pardubického kraje, a.s. - Orlickoústecká nemocnice, vnitřní úpravy pavilonu interny a neurologie**

Předmětem investiční akce byla rekonstrukce a úprava patientských sociálních zařízení v objektu, při nichž byly vyměněny nevyhovující páteřní rozvody kanalizace, TUV a vody. Technický stav rozvodů byl na hranici životnosti a vyžadoval časté zásahy údržby, což mělo ve svých důsledcích vliv na velikost tepelných ztrát a i negativní dopad na provoz odborných ambulancí umístěných v budově. Současně byla provedena rekonstrukce vzduchotechniky a elektroinstalace. Stav sociálních zařízení nevyhovuje z hlediska požadavků tělesně postižených, rekonstrukcí došlo ke splnění stávajících norem. Dále byly vyměněny dveře na chodbách a v čekárnách, byly instalovány nové automatické protipožární dveře do schodišť. Tato úprava výrazně zlepšila dostupnost pro obtížně mobilní pacienty. Ve vstupní hale bylo u hlavních vchodových posuvných dveří vybudováno zádveří. byla také provedena výměna podlahových krytin v prostorách chodeb a čekáren.

- **Nemocnice Pardubického kraje, a. s. - Litomyšlská nemocnice, úpravy pro přemístění LDN**

Předmětem investiční akce byla rekonstrukce sociálních zařízení, obnova podlahových krytin, úprava připojení dřezů a umyvadel v návaznosti na nový nábytek, úprava rozvodů ústředního topení a zhotovení skládaného podhledu a dodávka a montáž 4 posuvných dveří do oddělení ze schodiště.

- **Nemocnice Pardubického kraje, a.s. - Svitavská nemocnice, poliklinika Svitavy, rekonstrukce vnitřních prostor**

Předmětem investiční akce byla rekonstrukce budovy výměníkové stanice, výměna technologie úpravy teplé užitkové vody včetně technologie předávací stanice, expanze pro vytápění, rekonstrukce regulace a měření tepelného hospodářství.

- **Nemocnice Pardubického kraje, a. s. - Pardubická nemocnice, medicínální plyny LEK 15**

Předmětem investiční akce bylo doplnění stanic pro výrobu medicínálních plynů o kvalitnější sušičku vzduchu, sestavu filtrů a další nezbytné technologické prvky.

b) Nemocnice Pardubického kraje, a.s. s dotací Ministerstva zdravotnictví

Z prostředků Ministerstva zdravotnictví investovala NPK v roce 2016 do zdravotnických technologií 11,2 mil. Kč v rámci projektů „Nemocnice Pardubického kraje, a.s. - modernizace a obnova přístrojového vybavení Kardiologického oddělení Pardubické nemocnice“ a „Nemocnice Pardubického kraje, a.s. - modernizace a obnova přístrojového vybavení Očního oddělení a ORL oddělení Pardubické nemocnice“, v rámci programu „Podpora rozvoje a obnovy materiálně technické základny regionálního zdravotnictví“.

Projekt (název)	Registrační číslo projektu	Termín ukončení	Celkové finanční náklady (tis. Kč)	Dotace MZČR (tis. Kč)
Nemocnice Pardubického kraje, a.s. - modernizace a obnova přístrojového vybavení Kardiologického oddělení Pardubické nemocnice	235D212001312	31. 12. 2016	7 626	5 592
Nemocnice Pardubického kraje, a.s. - modernizace a obnova přístrojového vybavení Očního oddělení a ORL oddělení Pardubické nemocnice	235D212001317	31. 12. 2016	8 275	5 560
<b>CELKEM (zaokrouhleno)</b>			<b>15 901</b>	<b>11 152</b>





---

## 5. Kvalita zdravotní péče

---

### 5.1 Oddělení řízení kvality NPK

Oddělení řízení kvality NPK bylo odpovědné za implementaci, kontrolou a rozvoj jednotného integrovaného systému řízení kvality. V roce 2016 úspěšně proběhlo reakreditační šetření SAK o.p.s. v Chrudimské a Svitavské nemocnici. V průběhu roku 2016 byl úspěšně v našich nemocnicích plněn certifikační cyklus všech standardů a norem uplatňovaných systémů řízení kvality:

- Akreditace Spojenou akreditační komisí, o.p.s.
- NASKL (Národní autorizační středisko pro klinické laboratoře).
- ČSN EN ISO 27001 (Systém řízení bezpečnosti informací ISMS).
- ČSN EN ISO 13 485:2012 (Systém managementu jakosti pro zdravotnické prostředky).
- Systém certifikace kritických bodů HACCP.
- Externí klinický audit dle zákona 372/2011 Sb.

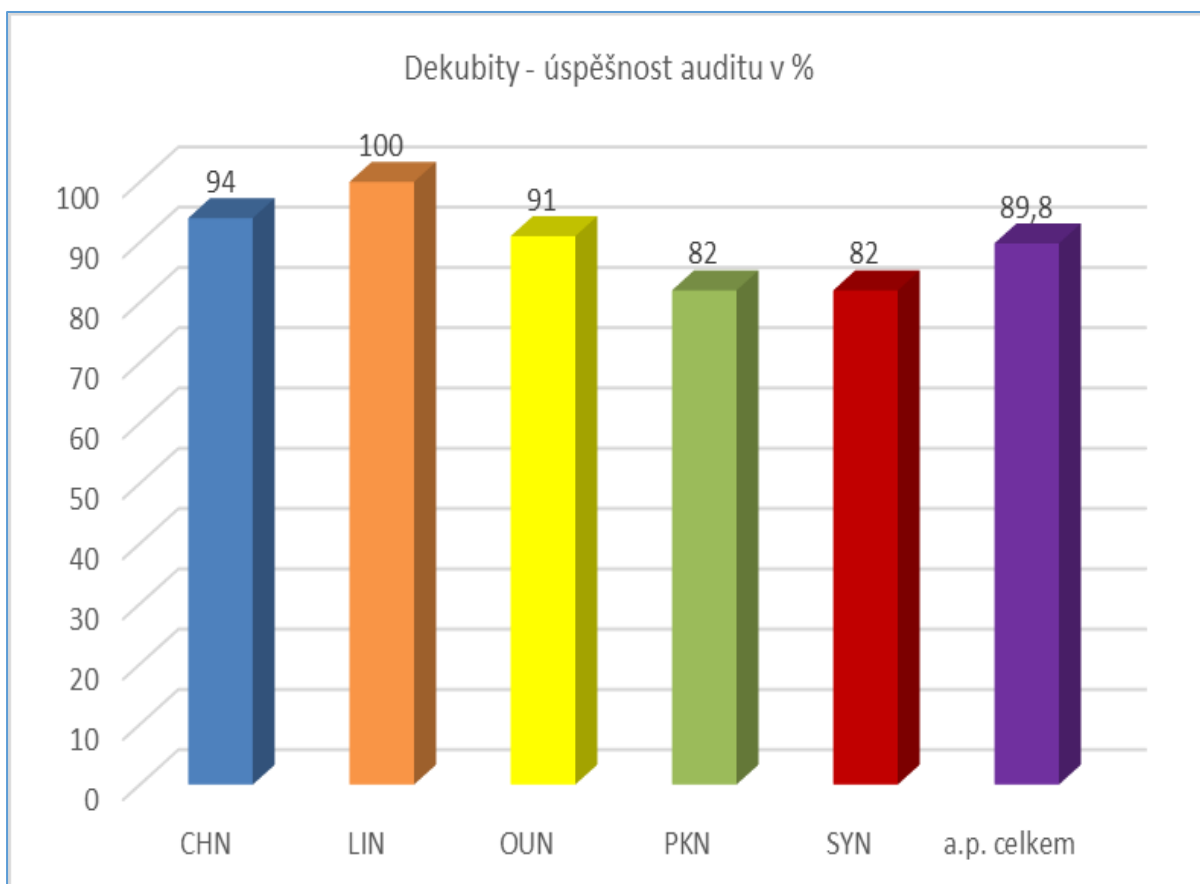
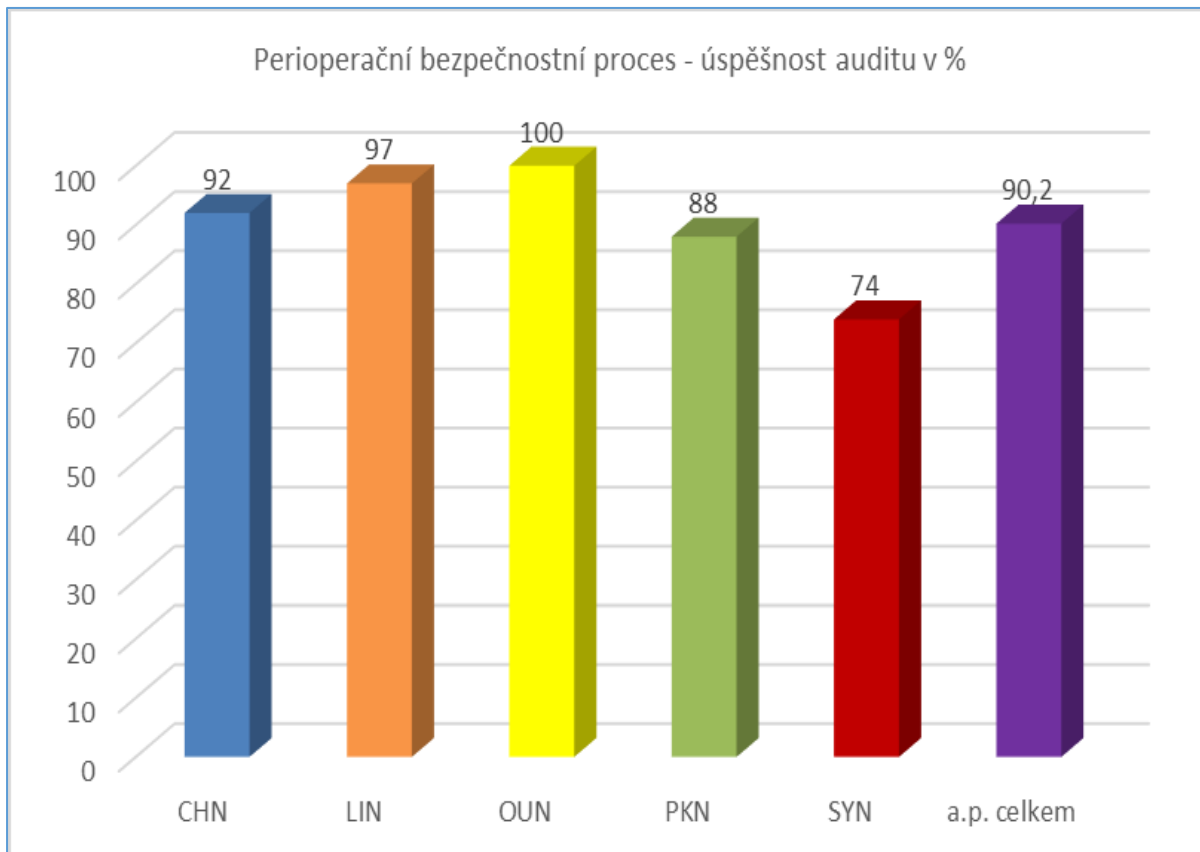
### 5.2 Interní audit a indikátory kvality

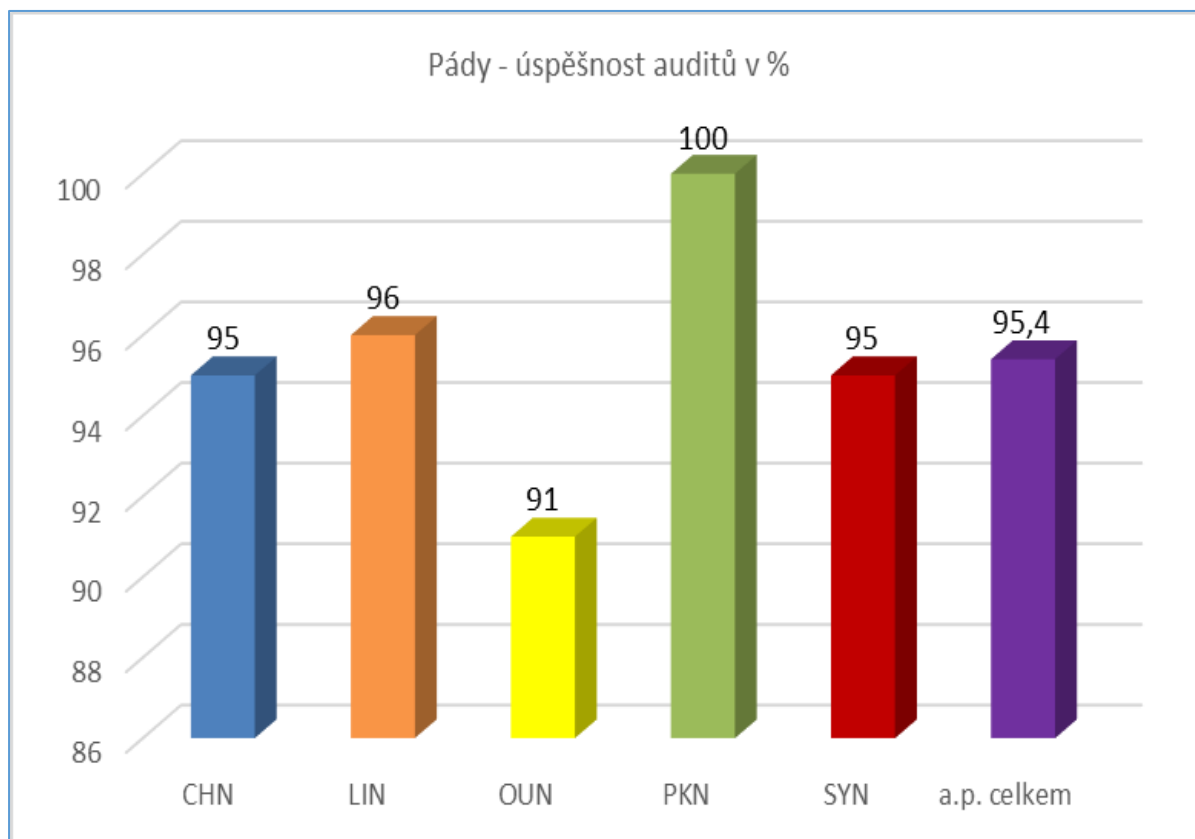
Plošný a vertikální audit byl plánován pro období jednoho roku. Kritéria auditů byla stanovena dle požadavků řídicí dokumentace, standardů SAK a dalších požadavků legislativy. Primárním záměrem auditů je situaci v jednotlivých nemocnicích NPK rekognoskovat a identifikovat problémové oblasti a příklady dobré praxe.

Typy systémových vertikálních auditů provedených v NPK v roce 2016 – benchmarking:

- Perioperační bezpečnostní proces - průměrná úspěšnost auditu byla 90,2 %.
- Prevence rizika dekubitů - průměrná úspěšnost auditu byla 89,8 %.
- Prevence rizika pádů - průměrná úspěšnost auditu byla 95,4 %.



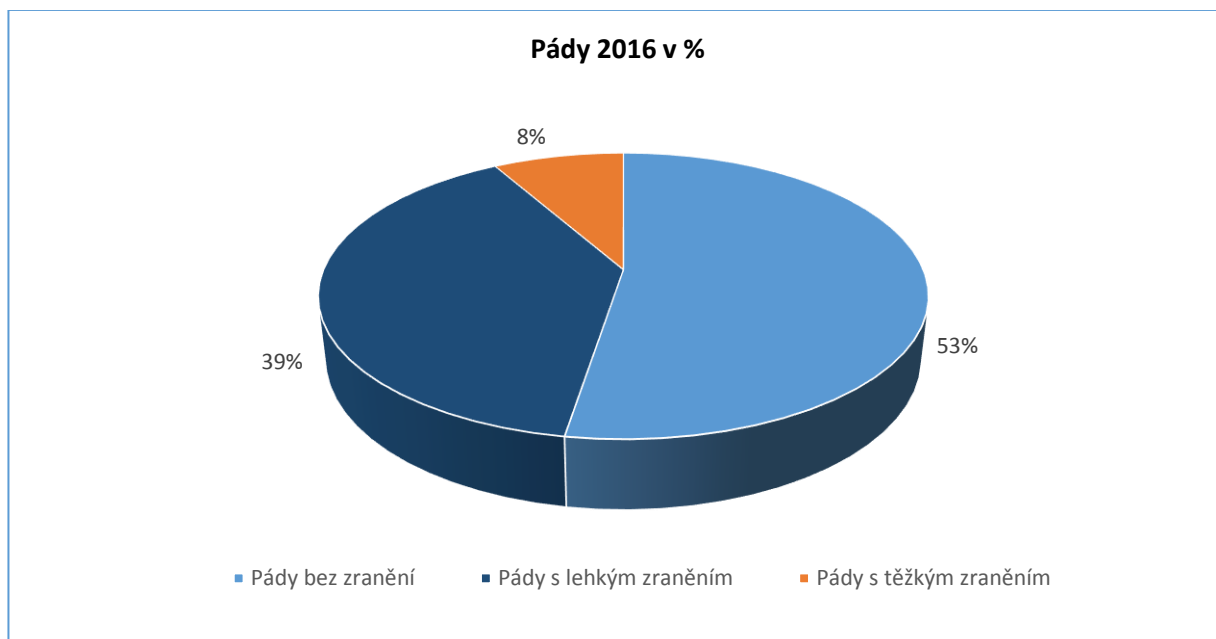




Byly sledovány vybrané indikátory kvality, které nám poskytují zpětnou vazbu o kvalitě nastavených procesů. Mezi indikátory kvality patřily: nežádoucí události, nozokomiální nákazy, dekubity, incidence pádů a zranění při pádech, spokojenost pacientů, spokojenost zaměstnanců a stížnosti. V roce 2016 bylo v podáno celkem 115 stížností a 295 pochval.

Stížnosti a pochvaly v NPK 2016					
Nemocnice	NPK	CHN	OUN	LIN	SYN
Stížnosti oprávněné	12,5	1	7	0	1
Stížnosti částečně oprávněné	0	0	1	1	6,5
Stížnosti neoprávněné	33,5	19	13	3	15,5
Stížnosti v šetření	0	0	0	1	0
<b>Celkem</b>	<b>46</b>	<b>20</b>	<b>21</b>	<b>5</b>	<b>23</b>
Pochvaly	167	20	39	23	46

Za rok 2016 bylo v NPK řešeno 1 511 nežádoucích událostí. Nejčastější nežádoucí událostí jsou pády, které byly zastoupeny ve 40 %. Celkem 53 % pádů bylo bez úrazu, 39 % bylo s lehkým zraněním a v 8 % došlo k zranění těžkému.



### 5.3 Průzkumy spokojenosti

Na přelomu roku 2015/2016 probíhal průzkum spokojenosti zaměstnanců, do kterého se zapojilo 1 564 zaměstnanců. Výstupy byly v prvním pololetí roku zpracovávány a dále prezentovány včetně nápravných opatření, která budou realizována po celý rok 2017. Šest domén hodnocení spokojenosti zaměstnanců bylo posuzováno na škále 1 - 5:

- D1:** Úroveň formálního nastavení výkonu práce.
- D2:** Vzdělávání, profesní a kariérní růst.
- D3:** Úroveň manažerského řízení.
- D4:** Úroveň angažovanosti a stavu potenciálu k inovaci a spolupráci.
- D5:** Úroveň seberealizace, spokojenost s osobním a profesním rozvojem.
- D6:** Úroveň sounáležitosti k organizaci.

Průzkum Spokojenosti	D1	D2	D3	D4	D5	D6	SOUHRN
<b>CHN</b>	1,861	2,459	2,639	2,510	2,369	2,711	2,407
<b>LIN</b>	1,748	2,051	2,276	2,484	2,083	2,575	2,223
<b>OUN</b>	1,765	2,209	2,476	2,455	2,205	2,541	2,262
<b>PKN</b>	1,806	2,246	2,277	2,494	2,245	2,694	2,298
<b>SYN</b>	1,689	2,146	2,439	2,466	2,185	2,778	2,299
<b>SOUHRN</b>	<b>1,776</b>	<b>2,218</b>	<b>2,385</b>	<b>2,484</b>	<b>2,218</b>	<b>2,668</b>	<b>2,295</b>

V roce 2016 probíhal další průzkum spokojenosti pacientů. Dotazník spokojenosti pacientů je důležitý komunikační nástroj pro získávání zpětné vazby, který přispívá ke zkvalitňování péče. V roce 2016 bylo hodnoceno celkem 3 638 dotazníků na hodnotící škále 1- 4, (1 = nejlepší až 4 = nejhorší), kdy nám byla udělena celková známka **1,27**.

Celkové průměrné hodnocení spokojenosti pacientů za rok 2016				
Nemocnice	Porodnice	Hospitalizovaní	Ambulance	Celkový průměr
<b>PKN</b>	1,6	1,5	1,7	<b>1,6</b>
<b>CHN</b>	1,2	1,1	1,6	<b>1,3</b>
<b>SYN</b>	1,1	1,2	1,5	<b>1,3</b>
<b>LIN</b>	-	1,1	1,0	<b>1,05</b>
<b>OUN</b>	1,2	1,2	1,1	<b>1,2</b>

#### 5.4. Přátelská nemocnice

V NPK probíhal pod úsekem řízení kvality program „Přátelská nemocnice“, který byl zahájen v druhé polovině roku 2015. Mentorem programu je etik Mgr. et. Mgr. Marek Vácha, Ph.D. Za loňský rok se můžeme těšit z mnohých úspěchů. Těžiště programu je především v oblasti zlepšování prostředí a péče o pacienty, etiky, firemní kultury, psychologické pomoci a duchovní podpory. Program se zabývá zlepšením orientačních systémů v nemocnicích, stravováním i možnostmi parkování.

Některé věci se daří realizovat pružně, jiné jsou závislé na financích a další budou aktuální stále. Prvním krokem bylo přijetí společného etického kodexu. Součástí programu je řada specializovaných aktivit k vyškolení personálu pro nevidomé pacienty, preventivní programy pro seniory, monitorování bolesti či ověření spokojenosti dětských pacientů. Společně je rozvíjena dobrovolnická služba. Na lůžkových odděleních našich nemocnic probíhají animační programy, výtvarné dílny Východočeské galerie v Pardubicích a mnohé jiné aktivity.



---

## 6. Personální a mzdová politika

---

Nemocnice Pardubického kraje, a.s. navazuje v oblasti lidských zdrojů na základní principy, mezi které patří zejména péče o zaměstnance, stabilizace personálu a jeho kvalitativní a rovněž i kvantitativní rozvoj. Vytváření příjemných, příznivých a podnětných podmínek zaměstnancům přispívá ke směřování společnosti k optimálnímu a kvalitnímu poskytování zdravotní péče.

Rok 2016 byl zatěžkávací zkouškou po zlomovém prvním roce po uskutečněné fúzi pěti nemocnic do jedné společnosti. Úspěšné sjednocení, centralizace činností a nezbytné organizační změny v první vlně odezněly, což v uplynulém roce znamenalo větší prostor zejména pro finalizaci, precizaci a stabilizaci uvedeného. Signifikantním tématem byla především stabilizace zdravotnického personálu a s ní spojené úkony směřující k posílení stavu zaměstnanců a náborové aktivity. NPK posílila své vazby na vzdělávací instituce, zaměřila se na sebe prezentaci coby atraktivního zaměstnavatele a přijala řadu nových opatření a nástrojů, které by měly pomoci při hledání nových zaměstnanců. Mezi ta klíčová lze zařadit např. aktualizovaný a posílený systém náborových příspěvků, nastavení spolupráce se zprostředkovatelskými agenturami pro Česko i zahraničí a v neposlední řadě i zcela nový stipendijní program pro studenty zdravotnických oborů.



## 6.1 Počty zaměstnanců

a) Fyzický počet zaměstnanců v jednotlivých nemocnicích NPK k 31. 12. 2016

Nemocnice	PKN*		CHN		SYN		LIN		OUN	
	Počet	z toho ženy	Počet	z toho ženy	Počet	z toho ženy	Počet	z toho ženy	Počet	z toho ženy
Lékaři	362	154	114	57	90	48	86	49	124	57
Farmaceuti	12	10	6	6	4	4	4	4	4	4
Sestry a PA	756	743	324	321	232	228	203	201	253	251
Ostatní ZPBD	131	108	38	37	37	32	51	45	57	48
ZPSZ	49	40	22	21	17	14	15	15	24	23
ZPOD	344	251	96	67	91	57	102	71	101	71
JOP	9	9	0	0	3	3	7	7	1	1
<b>Zdravotníci celkem</b>	<b>1 663</b>	<b>1 315</b>	<b>600</b>	<b>509</b>	<b>474</b>	<b>386</b>	<b>468</b>	<b>392</b>	<b>564</b>	<b>455</b>
THP	174	129	45	36	34	25	39	27	47	37
Dělníci	117	73	132	94	118	89	54	29	88	67
<b>CELKEM</b>	<b>1 954</b>	<b>1 517</b>	<b>777</b>	<b>639</b>	<b>626</b>	<b>500</b>	<b>561</b>	<b>448</b>	<b>699</b>	<b>559</b>

\* včetně centrály

legenda zkratk:

sestry a PA - všeobecné, dětské sestry a porodní asistentky

ostatní ZPBD - ostatní zdravotničtí pracovníci nelékaři s odbornou způsobilostí

ZPSZ - zdravotničtí pracovníci nelékaři s odbornou a specializovanou způsobilostí

ZPOD - zdravotničtí pracovníci nelékaři pod odborným dohledem nebo přímým vedením

JOP - jiní odborní pracovníci nelékaři s odbornou způsobilostí

THP - technicko-hospodářští pracovníci

Celkový fyzický počet zaměstnanců v NPK

Kategorie	Muži	Ženy	Celkem
Lékaři	411	365	776
Farmaceuti	2	28	30
Sestry a PA	24	1 744	1 768
Ostatní ZPBD	44	270	314
ZPSZ	14	113	127
ZPOD	217	517	734
JOP	0	20	20
<b>Zdravotníci celkem</b>	<b>712</b>	<b>3 057</b>	<b>3 769</b>
THP	85	254	339
Dělníci	157	352	509
<b>CELKEM</b>	<b>954</b>	<b>3 663</b>	<b>4 617</b>

b) Průměrný přepočtený počet zaměstnanců za rok 2016 dle základních skupin kategorií v jednotlivých nemocnicích NPK

Nemocnice	PKN*	CHN	SYN	LIN	OUN
Kategorie	Průměr	Průměr	Průměr	Průměr	Průměr
Lékaři	90,96	85,78	73,90	66,53	104,95
Farmaceuti	9	4,93	4	4	4
Sestry a PA	670,93	296,09	214,35	190,17	238,90
Ostatní ZPBD	118,81	36,92	36,16	48,62	58,77
ZPSZ	41,37	21,09	12,92	11,19	21,83
ZPOD	321,45	96,12	89,91	95,82	105,49
JOP	8,74	0	2,69	6,25	3,50
<b>Zdravotníci celkem</b>	<b>1 461,26</b>	<b>540,92</b>	<b>433,93</b>	<b>422,58</b>	<b>537,45</b>
THP	168,54	44,94	29,79	37,46	59,72
Dělníci	116,53	116,26	109,14	44,80	72,59
<b>CELKEM</b>	<b>1 746,33</b>	<b>702,12</b>	<b>572,86</b>	<b>504,84</b>	<b>669,76</b>

\* včetně centrály



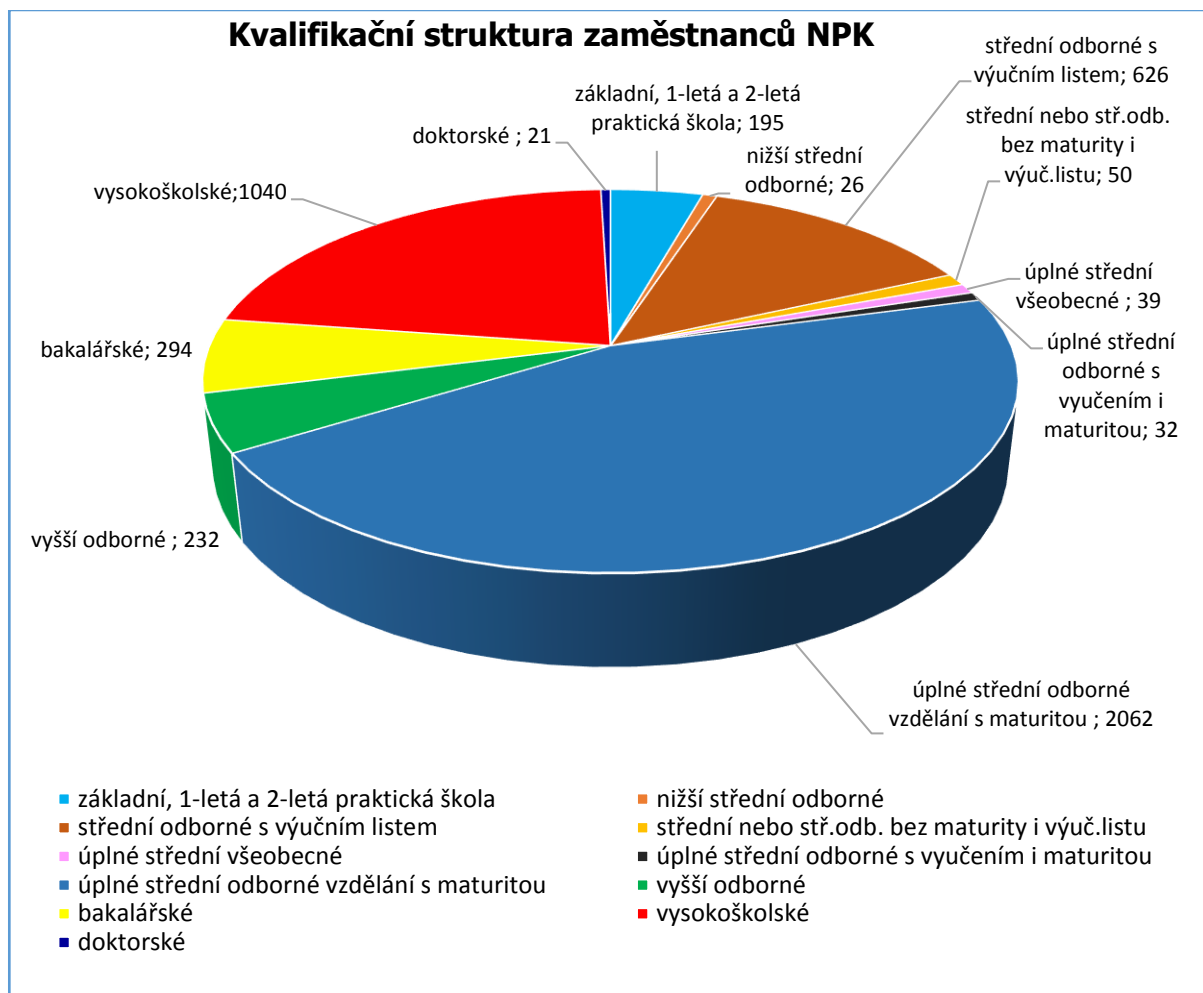


Průměrný přepočtený počet zaměstnanců v porovnání za rok 2015 a 2016 v celé NPK

Kategorie	Průměr v roce 2015	Průměr v roce 2016	Rozdíl	Index (%)
Lékaři	616,61	622,12	5,51	100,89
Farmaceuti	25,39	25,93	0,54	102,22
Sestry a PA	1 657,19	1 610,44	-46,75	97,18
Ostatní ZPBD	293,47	299,28	5,81	101,98
ZPSZ	100,64	108,40	7,76	107,71
ZPOD	666,97	708,79	41,82	106,27
JOP	25,38	21,18	-4,20	83,45
<b>Zdravotníci celkem</b>	<b>3 385,64</b>	<b>3 396,14</b>	<b>10,20</b>	<b>100,30</b>
THP	316,83	340,45	23,62	107,45
Dělníci	467,21	459,32	-7,89	98,31
<b>CELKEM</b>	<b>4 169,68</b>	<b>4 195,91</b>	<b>26,23</b>	<b>100,63</b>

c) Kvalifikační struktura zaměstnanců v NPK k 31. 12. 2016

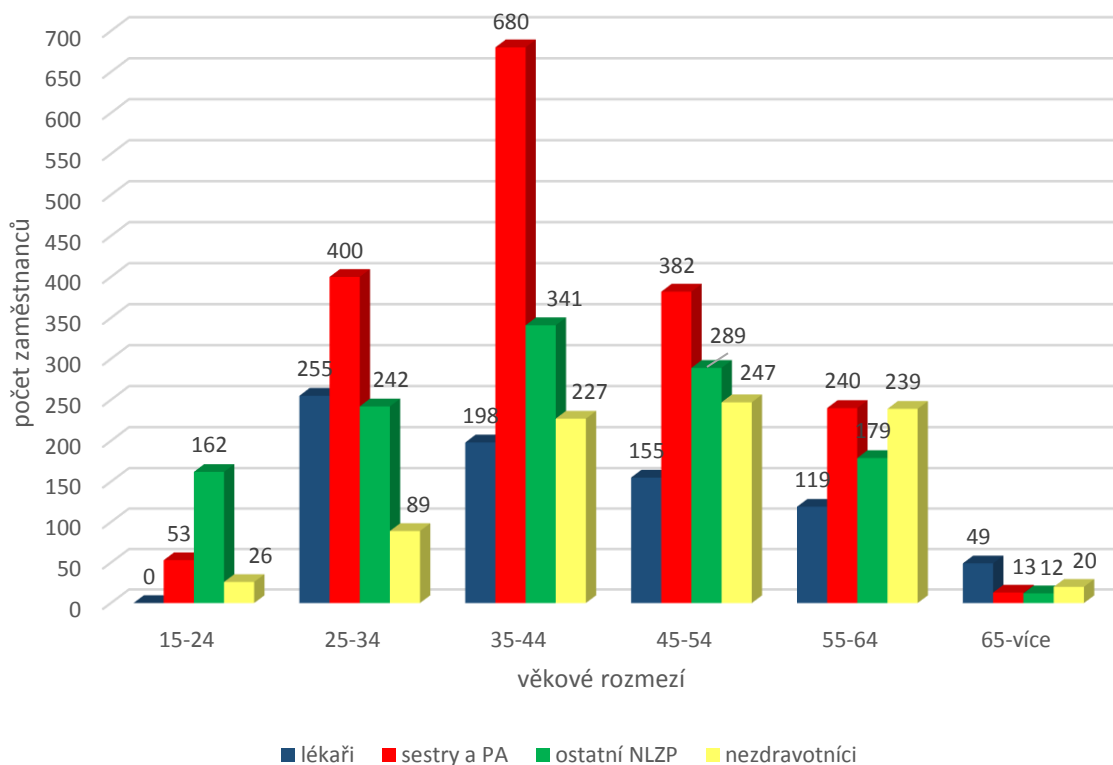
Stupeň vzdělání	Počet v NPK
Základní, 1 letá a 2 letá praktická škola	<b>195</b>
Nižší střední odborné	<b>26</b>
Střední odborné s výučním listem	<b>626</b>
Střední nebo střední odborné bez maturity i výučního listu	<b>50</b>
Úplné střední všeobecné	<b>39</b>
Úplné střední odborné s vyučením i maturitou	<b>32</b>
Úplné střední odborné vzdělání s maturitou	<b>2 062</b>
Vyšší odborné	<b>232</b>
Bakalářské	<b>294</b>
Vysokoškolské	<b>1 040</b>
Doktorandské	<b>21</b>
<b>CELKEM</b>	<b>4 617</b>



d) Věková struktura zaměstnanců v NPK k 31. 12. 2016

Kategorie	Věkové rozpětí						Celkem
	15-24	25-34	35-44	45-54	55-64	65-více	
Lékaři	0	255	198	155	119	49	<b>776</b>
Sestry a PA	53	400	680	382	240	13	<b>1 768</b>
Ostatní NLZP	162	242	341	289	179	12	<b>1 225</b>
Nezdravotníci	26	89	227	247	239	20	<b>848</b>
<b>Celkový součet</b>	<b>242</b>	<b>985</b>	<b>1 446</b>	<b>1 073</b>	<b>777</b>	<b>94</b>	<b>4 617</b>

## Věková struktura zaměstnanců NPK



### 6.2 Péče o zaměstnance

Dohodnuté benefity a výhody pro zaměstnance jsou součástí kolektivní smlouvy. V roce 2016 byly poskytnuty zaměstnancům příspěvky na penzijní připojištění a doplňkové penzijní spoření v celkové výši 10 684 tis. Kč. Na příspěvky na stravování bylo vynaloženo 3 295 tis. Kč.

### 6.3 Mzdy

Celkové osobní náklady v roce 2015 a 2016 v jednotlivých nemocnicích NPK

Nemocnice	rok 2015	rok 2016	Nárůst	Index (%)
<b>PKN*</b>	884 929 390	923 523 573	38 594 183	104,36
<b>CHN</b>	327 759 195	351 591 456	23 832 261	107,27
<b>LIN</b>	236 491 750	270 542 510	23 630 141	109,57
<b>SYN</b>	246 912 369	253 692 381	17 200 631	107,27
<b>OUN</b>	328 429 398	359 314 045	30 884 647	109,40
<b>CELKEM</b>	<b>2 024 522 102</b>	<b>2 158 663 965</b>	<b>134 141 863</b>	<b>106,62</b>

\* včetně centrály

## 6.4 Vzdělávání

V roce 2016 věnovala NPK velkou pozornost získávání specializované a zvláštní odborné způsobilosti u všech pracovníků, především lékařů a nelékařských zdravotnických pracovníků. Umožnila prohlubování a doplňování vědomostí a dovedností v příslušných oborech v souladu s rozvojem a nejnovějšími vědeckými poznatky.

### Specializační vzdělávání - počty atestací v roce 2016

Nemocnice	Počet lékařů	Počet NZLP
<b>PKN</b>	24	13
<b>CHN</b>	-	7
<b>SYN</b>	2	6
<b>LIN</b>	1	7
<b>OUN</b>	2	2
<b>Celkem</b>	<b>29</b>	<b>35</b>

### Rezidenční místa

Od roku 2009 využíváme možnost čerpat finanční prostředky z dotačních projektů MZČR „Rezidenční místa“, které jsou zaměřeny na podporu specializační přípravy zdravotnických pracovníků. MZČR poskytuje dotaci na část nákladů tohoto vzdělávání.

V rámci uskutečňování těchto dotačních programů jsou zařazeni lékaři i nelékařští pracovníci. Přehled je uveden v následující tabulce.

Nemocnice	Počet lékařů	Počet NZLP
<b>PKN</b>	20	30
<b>CHN</b>	2	4
<b>SYN</b>	8	7
<b>LIN</b>	3	6
<b>OUN</b>	3	7
<b>Celkem</b>	<b>36</b>	<b>54</b>

### Kurz pro všeobecné sanitáře

V roce 2016 proběhl akreditovaný kvalifikační kurz pro sanitáře, který úspěšně ukončilo 38 uchazečů. Na zajištění průběhu kvalifikačního kurzu spolupracuje Střední zdravotnická škola Pardubice.

### Stáže lékařů a nelékařských pracovníků v NPK

V roce 2016 nabízela NPK na svých akreditovaných pracovištích v rámci celoživotního vzdělávání možnost vykonání odborné stáže lékařům i nelékařským zdravotnickým pracovníkům.

### Zabezpečení odborné výuky a praxe studentů v roce 2016

NPK je nejvýznamnějším partnerem středních zdravotnických škol (SZŠ) Pardubického kraje při zajišťování praktické výuky v hodinách ošetřování nemocných (obor Zdravotnický asistent) a při odborném výcviku (obor Ošetřovatelství).

### Fakulta zdravotnických studií Univerzity Pardubice

NPK je odbornou základnou pro praktickou výuku studentů Fakulty zdravotnických studií (FZS) Univerzity Pardubice. Všeobecné sestry, porodní asistentky a radiologičtí asistenti NPK se podíleli v roce 2016 na vedení odborné blokové a individuální praxe v rámci bakalářských a magisterských studijních programů.

## **6.5 Vztahy s odborovými organizacemi**

Ve společnosti bylo, jako každoročně, otevřeno kolektivní vyjednávání, které navázalo na předchozí, úvodní a veskrze svým objemem nestandardní jednání. Pečlivě připravená a složitě sjednaná kolektivní smlouva z roku 2015 doznala pouze formálních změn. Klíčovým tématem byla projednávaná úprava mezd zaměstnanců. Společná setkání zaměstnavatele a odborových organizací byla složitá a náročná, ovšem nesla se v korektním a slušném duchu. Výsledkem pak byla shoda, která pro zaměstnance NPK přinesla v roce 2016 další plošné navýšení základních tarifních mezd o 5 %.

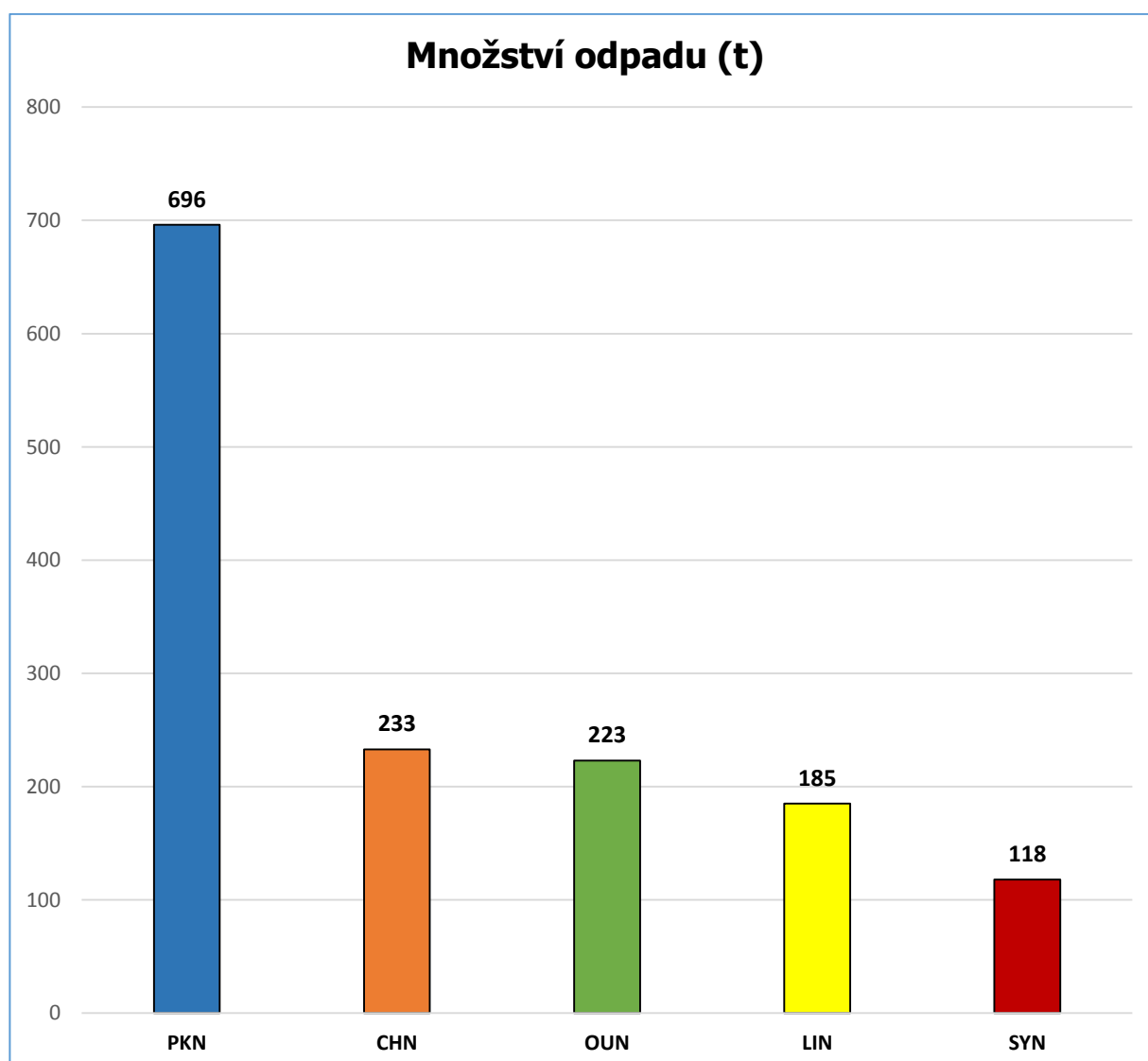
Platnost kolektivní smlouvy byla zachována, tzn. do konce roku 2017. Lze konstatovat, že sociální smír byl ve společnosti Nemocnice Pardubického kraje, a.s. zachován.

## 7. Ochrana životního prostředí

### 7.1 Nakládání s odpady

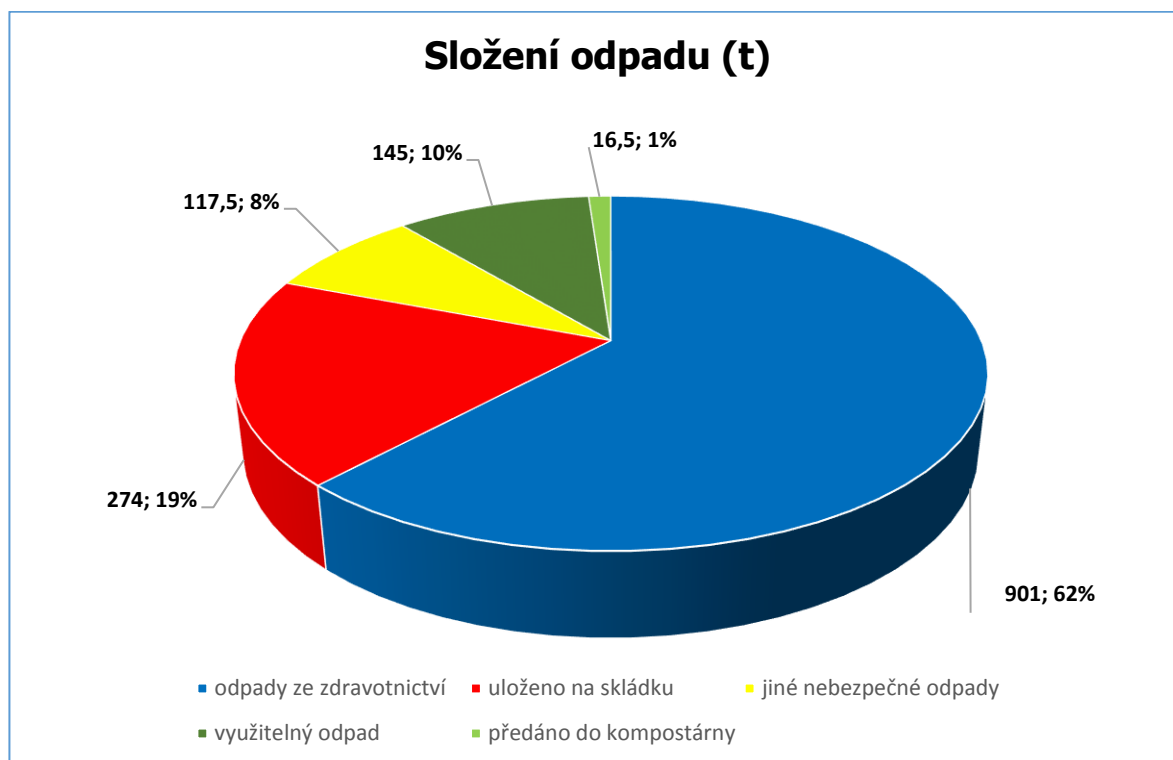
NPK kladla velký důraz na zvyšování ekologických standardů v oblasti nakládání s odpady především v oblasti třídění odpadů. Třídění odpadů probíhá na všech úrovních procesů přímo v místě vzniku při všech činnostech ale vždy s ohledem na bezpečí pacienta. Třídít odpad je umožněno jak pacientům, tak návštěvníkům nemocnice prostřednictvím dostatečného množství sběrných míst odpadu a edukací.

Za rok 2016 NPK vyprodukovala celkem 1454 t odpadu. Největší podíl odpadů vyprodukovala Pardubická nemocnice, a to 696 t odpadu, tj. 47,8 % z celkové produkce odpadu. Druhým největším producentem odpadu byla Chrudimská nemocnice s 233 t odpadu, tj. 16 %. Dále pak Orlickoústecká nemocnice s 223 t odpadu, tj. 15,4 %, Litomyšlská nemocnice se 185 t odpadu, tj. 12,7 % a Svitavská nemocnice s 118 t odpadu, tj. 8,1 %.



Z hlediska složení odpadů tvořil největší objem odpad skupiny 18 dle katalogu odpadů - odpad ze zdravotnictví ve výši 901 t, což je 62 % z celkové produkce odpadů společnosti NPK.

Další odpady vyprodukovaných NPK jsou pečlivě tříděny již při vzniku odpadu při všech činnostech od údržby, poskytování zdravotní péče až po stavební práce. V roce 2016 došlo k mírnému poklesu celkové roční produkce odpadu o 31 t odpadu převážně odpadu ze zdravotní péče, přičemž došlo k navýšení množství vytríděného využitelného odpadu o 33 t.



NPK pokračuje v systematizaci třídění odpadů v souladu s cílem ČR zvýšení podílu vytríděného využitelného odpadu a snižování množství směšného komunálního odpadu.

Celkem bylo vytríděno 145 t (10 %) využitelného odpadu a předáno k dalšímu využití jako suroviny pro výrobu. Odpad, který nebylo možné znovu materiálově využít a musel být uložen na vhodnou skládku, činil 274 t (19 %), z čehož 252 t (17 %) bylo směšného komunálního odpadu. 16,5 t (1 %) odpadu bylo předáno do kompostárny a 117,5 t (8 %) jiného nebezpečného odpadu než odpadu ze zdravotnictví bylo předáno oprávněným osobám k dalšímu nakládání. Největší část tohoto odpadu tvořil odpad ze spalování vyprodukovaný spalovnou PKN. Vyřazená elektrotechnika je systémem zpětného odběru předávána odborným firmám ke zpracování. Sběrný box na použité baterie pro veřejnost je stále umístěn v recepci PKN přímo u pracovnice recepcce.

Odpady ze skupiny 18 01 dle katalogu odpadů, odpady ze zdravotnictví všech nemocnic NPK, jsou odstraňovány termicky ve spalovnách oprávněných osob. Tímto způsobem je zajištěno naprosté zničení všech infekčních agens obsažených v odpadu. Pardubická nemocnice odstraňuje vlastní odpad spalováním ve vlastní spalovně. Vytěžená energie je využita v energetickém hospodářství PKN. Odpad, vzniklý procesem spalování ve spalovně je odbornou firmou dále zpracován procesem solidifikace a uložen.

## **7.2 Nakládání s odpadními vodami**

Odpadní vody ze všech nemocnic NPK jsou vypouštěny do městské kanalizace v souladu s místním kanalizačním řádem. Kvalita odpadních vod je přezkušována pravidelnými odběry a následné laboratorní rozbory autorizovanou laboratoří prokázaly plnění kanalizačního řádu.

## **7.3 Znečišťování ovzduší**

Hlavními zdroji znečištění ovzduší jsou provozované plynové kotelny jednotlivých nemocnic kotli na zemní plyn. Dalším významným zdrojem je spalovna nebezpečného odpadu v Pardubické nemocnici. Spalovna slouží k odstraňování odpadu vzniklého v souvislosti s činností nemocnice při poskytování zdravotní péče. Jako podpůrné palivo je používán zemní plyn, jehož pomocí jsou udržovány požadované technologické parametry spalování odpadu. Čištění spalin od škodlivin vznikajících při hoření je prováděno suchým a mokřým způsobem, rozklad dioxinů je prováděn katalyticky. Množství emisí škodlivých látek produkovaných spalovnou je kontrolováno kontinuálním monitoringem od firmy HORIBA, 2x za rok je prováděno autorizované měření emisí.



## 8. Ekonomika

### 8.1 Účetní informace

Základní kapitál Nemocnice Pardubického kraje, a.s. k 1. 1. 2016 byl ve výši 439 208 000,- Kč. V roce 2016 nedošlo k navýšení základního kapitálu nemocnice. Mezi rozvahovým dnem a okamžikem sestavení účetní závěrky nenastaly žádné významné události.

Společnost Nemocnice Pardubického kraje, a.s. v období 1. 1. 2016 – 31. 12. 2016 dosáhla výsledek hospodaření ve výši – 3 041 tis. Kč (tj. účetní ztráta). Tento výsledek hospodaření je tvořen výsledky hospodaření jednotlivých nemocnic, následovně:

Výsledek hospodaření	PKN	CHN	SYN	LIN	OUN	Celkem k 31. 12. 2016
<b>Položky v tis. Kč</b>	20 891	-22 056	-26 744	-7 042	31 909	<b>-3 041</b>

Výsledky hospodaření za rok 2016 byly mimořádně ovlivněny zejména následujícími faktory:

- pozitivně se na výsledku hospodaření projevilo vyúčtování se zdravotními pojišťovnami za předcházející období – nejvyšší podíl na výnosech měla Pardubická nemocnice,
- v roce 2016 se významně zvýšil objem centrové péče a spotřeby léčiv na tuto péči, která byla zároveň 100% hrazena od zdravotních pojišťoven. V oblasti materiálové spotřeby speciálního zdravotnického materiálu se nepodařilo splnit velmi ambiciózní cíle úspor. Vyšší spotřebu vykazaly zejména obory chirurgie, neurologie, biochemie a mikrobiologie,
- negativní vliv mělo navyšování osobních nákladů, které bylo důsledkem kolektivního vyjednávání, a dále také závazky společnosti vyplývající z platné kolektivní smlouvy,
- Litomyšlská nemocnice se zejména ve druhém pololetí potýkala s nízkou produkcí, ovlivněnou nedostatkem pracovníků a následnými omezeními provozu,
- významným negativním faktorem byly mimořádné nákladné opravy technických zařízení prováděné hlavně v Chrudimské nemocnici.

Níže jsou uvedeny významné položky z Výkazu zisku a ztrát, které měly vliv na hospodářský výsledek za období 1. 1. – 31. 12. 2016.

Výkaz zisku a ztrát (v tis. Kč)	Za období 1. 1. - 31. 12. 2016
<b>Náklady celkem</b>	<b>3 828 683</b>
z toho spotřeba materiálu	965 982
z toho spotřeba energie	101 837
z toho služby	319 126
z toho osobní náklady	2 158 664
<b>Výnosy celkem</b>	<b>3 825 642</b>
z toho tržby z prodeje služeb	3 361 578
z toho tržby z prodeje zboží	267 246
z toho platby od PK	120 458

Dosažený výsledek hospodaření, vykazaný k 31. 12. 2016, významně ovlivnily následující položky:

- rezerva na nevyčerpanou dovolenou
- rezerva na soudní spory
- rezerva na extramurální péči

V období 1. 1. – 31. 12. 2016 bylo proúčtováno do výnosů 120 458 tis. Kč za poskytování veřejné služby pro Pardubický kraj.

Vyrovnávací platba	PKN	CHN	SYN	LIN	OUN	Celkem za období 1.1. - 31. 12. 2016
<b>Položky v tis. Kč</b>	66 938	26 182	9 729	7 743	9 866	<b>120 458</b>

## Porovnání významných položek Rozvahy

Rozvaha (v tis. Kč)	K 31. 12. 2015	K 31. 12. 2016	Rozdíl Rok 2016-2015
<b>Aktiva celkem netto</b>	<b>1 269 796</b>	<b>1 330 729</b>	<b>60 933</b>
z toho z toho dlouhodobý majetek	383 203	425 436	42 233
z toho oběžná aktiva	877 436	896 649	19 213
z toho krátkodobé pohledávky	589 745	479 870	-109 875
z toho krátkodobý finanční majetek	220 305	331 532	111 227
<b>Pasiva celkem</b>	<b>1 269 796</b>	<b>1 330 729</b>	<b>60 933</b>
z toho základní kapitál	439 208	439 208	0
z toho rezervy	95 552	88 976	-6 576
z toho dlouhodobé závazky	38 761	32 048	-6 713
z toho krátkodobé závazky	523 735	599 799	76 064

- Zvýšení dlouhodobého majetku v roce 2016 je z důvodu obnovy přístrojového vybavení.
- Zvýšení oběžných aktiv v roce 2016 z důvodu nárůstu zásob materiálu a nárůstem dlouhodobých pohledávek splatných v dalších letech (jde o pohledávky na rezidenční místa v letech 2018-2020).
- Pokles krátkodobých pohledávek v roce 2016 z důvodu úhrady dotace ROP.
- Byly vytvořeny rezervy na nevyčerpanou dovolenou, soudní spory a rezervy na riziko srážek od zdravotních pojišťoven.
- Pokles dlouhodobých závazků v roce 2016 z důvodu splátky půjčky od PK.
- Zvýšení krátkodobých závazků v roce 2016 souvisí se zvýšením oběžných aktiv v oblasti zásob.
- Nemocnice hradila po celý rok 2016 své závazky ve splatnosti.

## 8.2 Investice

Nemocnice Pardubického kraje, a.s. v období 1. 1. – 31. 12. 2016 pořídila dlouhodobý majetek ve výši, který je uveden v následující tabulce.

Investice (v tis. Kč)	PKN	CHN	SYN	LIN	OUN	Celkem za období 1.1. - 31.12. 2016
Dlouhodobý nehmotný majetek - software	5 984	565	114	133	0	<b>6 796</b>
Dlouhodobý hmotný majetek – movité věci	44 807	7 792	11 915	11 305	15 361	<b>91 180</b>

## 8.3 Sponzoři a dárci

Nemocnice Pardubického kraje, a.s. v období 1. 1. – 31. 12. 2016 obdržela dary ve výši, která je uvedena v následující tabulce.

Sponzoři a dárci (v tis. Kč)	PKN	CHN	SYN	LIN	OUN	Celkem za období 1.1. - 31.12. 2016
Dary finanční	618	235	47	349	406	<b>1 655</b>
Dary věcné	698	72	381	239	56	<b>1 446</b>

**Nemocnice Pardubického kraje, a.s.  
všem sponzorům a dárcům za jejich finanční  
a věcné dary srdečně děkuje jménem svým  
i jménem svých pacientů.**

## 8.4 Dotace a granty

Finanční prostředky čerpané ze státního rozpočtu a fondů EU v období 1. 1. – 31. 12. 2016 jsou uvedeny v tabulce.

Finanční prostředky	v tis. Kč
<b>Dotace</b>	<b>5 642</b>
<b>Granty</b>	<b>765</b>
<b>Celkem</b>	<b>6 407</b>

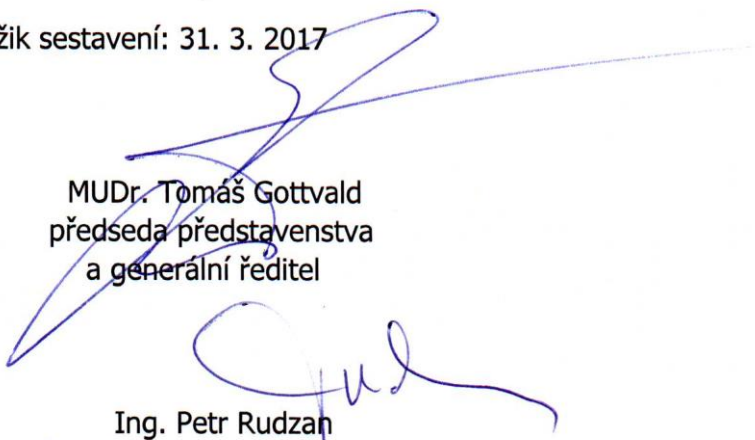
## 8.5 Předpokládaný vývoj činnosti účetní jednotky v roce 2017

Předpoklad vývoje činnosti společnosti v roce 2017 vychází z podmínek platných ke konci minulého účetního období a z objemu produkce vykazaného vůči jednotlivým ZP v referenčním období.

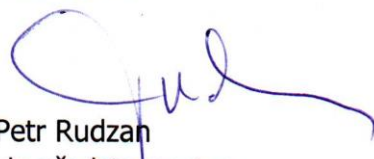
Podle kvalifikovaných odhadů vedení společnosti očekává, že výnosy od zdravotních pojišťoven dosáhnou hodnoty 3 422 mil. Kč, tj. v meziročním srovnání nárůst o 196,4 mil. Kč. Rozdíl je ovlivněn také nárůstem hodnoty centrových léčiv i předpokládaným rozšířením aktivit společnosti s výnosy 21,0 mil. Kč.

Očekávané celkové náklady v roce 2017 budou ve výši 4 046,0 mil. Kč. Uvedená hodnota je v porovnání s výsledky roku 2016 nárůstem o 217,3 mil. Kč. Hlavními důvody růstu je plošné navýšení osobních nákladů (o 182 mil. Kč) na základě kolektivního vyjednávání a nárůst objemu centrových léčiv.

Okamžik sestavení: 31. 3. 2017



MUDr. Tomáš Gottvald  
předseda představenstva  
a generální ředitel



Ing. Petr Rudzan  
místopředseda představenstva  
a náměstek generálního ředitele pro řízení  
a provoz nemocnice

---

## 9. Přílohy

---

Samostatné přílohy:

- Zpráva nezávislého auditora o ověření účetní závěrky a výroční zprávy za rok 2016
- Rozvaha
- Výkaz zisku a ztráty
- Příloha k účetní závěrce
- Přehled o peněžních tocích
- Přehled o změnách vlastního kapitálu
- Zpráva o vztazích mezi propojenými osobami s přílohou



---

**VÝROČNÍ ZPRÁVA**  
**Nemocnice Pardubického kraje, a. s.**  
**za rok 2016**

---





# **Z p r á v a**

## **n e z á v i s l é h o a u d i t o r a**

o ověření účetní závěrky a výroční zprávy  
za rok 2016

společnosti

**Nemocnice Pardubického kraje, a. s.**

se sídlem Pardubice, Kyjevská 44, PSČ 532 03

IČ: 275 20 536



## **Obsah**

Zpráva auditora

## **Přílohy**

Rozvaha

Výkaz zisku a ztráty

Přehled o změnách vlastního kapitálu

Přehled o peněžních tocích

Příloha k účetní závěrce

Výroční zpráva

## **Rozdělovník**

- 7x příjemce      Nemocnice Pardubického kraje, a. s.
- 1x zpracovatel      HZConsult s.r.o.

## **ZPRÁVA NEZÁVISLÉHO AUDITORA**

*pro akcionáře společnosti*

*Nemocnice Pardubického kraje, a.s.*

### ***Výrok auditora***

Provedli jsme audit přiložené účetní závěrky společnosti Nemocnice Pardubického kraje, a.s. (dále Společnost), sestavené na základě českých účetních předpisů, která se skládá z rozvahy k 31. 12. 2016, výkazu zisku a ztráty, přehledu o změnách vlastního kapitálu a přehledu o peněžních tocích za rok končící 31. 12. 2016, a přílohy této účetní závěrky, která obsahuje popis použitých podstatných účetních metod a další vysvětlující informace. Údaje o Společnosti jsou uvedeny v bodě 1 přílohy této účetní závěrky.

Podle našeho názoru účetní závěrka podává věrný a poctivý obraz aktiv a pasiv společnosti Nemocnice Pardubického kraje, a.s. k 31. 12. 2016 a nákladů a výnosů a výsledku jejího hospodaření a peněžních toků za rok končící 31. 12. 2016 v souladu s českými účetními předpisy.

### ***Základ pro výrok***

Audit jsme provedli v souladu se zákonem o auditorech a standardy Komory auditorů České republiky pro audit, kterými jsou mezinárodní standardy pro audit (ISA) případně doplněné a upravené souvisejícími aplikačními doložkami. Naše odpovědnost stanovená těmito předpisy je podrobněji popsána v oddílu Odpovědnost auditora za audit účetní závěrky. V souladu se zákonem o auditorech a Etickým kodexem přijatým Komorou auditorů České republiky jsme na Společnosti nezávislí a splnili jsme i další etické povinnosti vyplývající z uvedených předpisů. Domníváme se, že důkazní informace, které jsme shromáždili, poskytují dostatečný a vhodný základ pro vyjádření našeho výroku.

### ***Ostatní informace uvedené ve výroční zprávě***

Ostatními informacemi jsou v souladu s § 2 písm. b) zákona o auditorech informace uvedené ve výroční zprávě mimo účetní závěrku a naši zprávu auditora. Za ostatní informace odpovídá představenstvo Společnosti.

Náš výrok k účetní závěrce se k ostatním informacím nevztahuje. Přesto je však součástí našich povinností souvisejících s auditem účetní závěrky seznámení se s ostatními informacemi a posouzení, zda ostatní informace nejsou ve významném (materiálním)

nesouladu s účetní závěrkou či s našimi znalostmi o účetní jednotce získanými během provádění auditu, nebo zda se jinak tyto informace nejeví jako významně (materiálně) nesprávné. Také posuzujeme, zda ostatní informace byly ve všech významných (materiálních) ohledech vypracovány v souladu s příslušnými právními předpisy. Tímto posouzením se rozumí, zda ostatní informace splňují požadavky právních předpisů na formální náležitosti a postup vypracování ostatních informací v kontextu významnosti (materiality), tj. zda případné nedodržení uvedených požadavků by bylo způsobilé ovlivnit úsudek činěný na základě ostatních informací.

Na základě provedených postupů, do míry, již dokážeme posoudit, uvádíme, že

- ostatní informace, které popisují skutečnosti, jež jsou též předmětem zobrazení v účetní závěrce, jsou ve všech významných (materiálních) ohledech v souladu s účetní závěrkou a
- ostatní informace byly vypracovány v souladu s právními předpisy.

Dále jsme povinni uvést, zda na základě poznatků a povědomí o Společnosti, k nimž jsme dospěli při provádění auditu, ostatní informace neobsahují významné (materiální) věcné nesprávnosti. V rámci uvedených postupů jsme v obdržených ostatních informacích žádné významné (materiální) věcné nesprávnosti nezjistili.

#### ***Odpovědnost představenstva a dozorčí rady společnosti za účetní závěrku***

Představenstvo Společnosti odpovídá za sestavení účetní závěrky podávající věrný a poctivý obraz v souladu s českými účetními předpisy a za takový vnitřní kontrolní systém, který považuje za nezbytný pro sestavení účetní závěrky tak, aby neobsahovala významné (materiální) nesprávnosti způsobené podvodem nebo chybou.

Při sestavování účetní závěrky je představenstvo Společnosti povinno posoudit, zda je Společnost schopna nepřetržitě trvat, a pokud je to relevantní, popsat v příloze účetní závěrky záležitosti týkající se jejího nepřetržitého trvání a použití předpokladu nepřetržitého trvání při sestavení účetní závěrky, s výjimkou případů, kdy představenstvo plánuje zrušení Společnosti nebo ukončení její činnosti, resp. kdy nemá jinou reálnou možnost než tak učinit.

Za dohled nad procesem účetního výkaznictví ve Společnosti odpovídá dozorčí rada.

#### ***Odpovědnost auditora za audit účetní závěrky***

Naším cílem je získat přiměřenou jistotu, že účetní závěrka jako celek neobsahuje významnou (materiální) nesprávnost způsobenou podvodem nebo chybou a vydat zprávu auditora obsahující náš výrok. Přiměřená míra jistoty je velká míra jistoty, nicméně není zárukou, že audit provedený v souladu s výše uvedenými předpisy ve všech případech v účetní závěrce odhalí případnou existující významnou (materiální) nesprávnost. Nesprávnosti mohou vzniknout v důsledku podvodů nebo chyb a považují se za významné (materiální), pokud lze reálně předpokládat, že by jednotlivě nebo v souhrnu mohly ovlivnit ekonomická rozhodnutí, která uživatelé účetní závěrky na jejím základě přijmou.

Při provádění auditu v souladu s výše uvedenými předpisy je naší povinností uplatňovat během celého auditu odborný úsudek a zachovávat profesní skepticismus. Dále je naší povinností:

- Identifikovat a vyhodnotit rizika významné (materiální) nesprávnosti účetní závěrky způsobené podvodem nebo chybou, navrhnout a provést auditorské postupy reagující na tato rizika a získat dostatečné a vhodné důkazní informace, abychom na jejich základě mohli vyjádřit výrok. Riziko, že neodhalíme významnou (materiální) nesprávnost, k níž došlo v důsledku podvodu, je větší než riziko neodhalení významné (materiální) nesprávnosti způsobené chybou, protože součástí podvodu mohou být tajné dohody (koluze), falšování, úmyslná opomenutí, nepravdivá prohlášení nebo obcházení vnitřních kontrol.
- Seznámit se s vnitřním kontrolním systémem Společnosti relevantním pro audit v takovém rozsahu, abychom mohli navrhnout auditorské postupy vhodné s ohledem na dané okolnosti, nikoli abychom mohli vyjádřit názor na účinnost jejího vnitřního kontrolního systému.
- Posoudit vhodnost použitých účetních pravidel, přiměřenost provedených účetních odhadů a informace, které v této souvislosti představenstvo Společnosti uvedlo v příloze účetní závěrky.
- Posoudit vhodnost použití předpokladu nepřetržitého trvání při sestavení účetní závěrky představenstvem a to, zda s ohledem na shromážděné důkazní informace existuje významná (materiální) nejistota vyplývající z událostí nebo podmínek, které mohou významně zpochybnit schopnost Společnosti nepřetržitě trvat. Jestliže dojdeme k závěru, že taková významná (materiální) nejistota existuje, je naší povinností upozornit v naší zprávě na informace uvedené v této souvislosti v příloze účetní závěrky, a pokud tyto informace nejsou dostatečné, vyjádřit modifikovaný výrok. Naše závěry týkající se schopnosti Společnosti nepřetržitě trvat vycházejí z důkazních informací, které jsme získali do data naší zprávy. Nicméně budoucí události nebo podmínky mohou vést k tomu, že Společnost ztratí schopnost nepřetržitě trvat.
- Vyhodnotit celkovou prezentaci, členění a obsah účetní závěrky, včetně přílohy, a dále to, zda účetní závěrka zobrazuje podkladové transakce a události způsobem, který vede k věrnému zobrazení.

Naší povinností je informovat představenstvo a dozorčí radu mimo jiné o plánovaném rozsahu a načasování auditu a o významných zjištěních, která jsme v jeho průběhu učinili, včetně zjištěných významných nedostatků ve vnitřním kontrolním systému.

V Praze, dne 31. 3. 2017

*HZConsult s.r.o.*  
HZConsult s.r.o.  
Evidenční č. oprávnění KA ČR 312  
Kodaňská 46  
100 10 Praha 10



*Miloš Havránek*  
Ing. Miloš Havránek  
Evidenční č. oprávnění KA ČR 1211

**ROZVAHA**  
**v plném rozsahu**  
ke dni 31.12.2016  
(v celých tisících Kč)

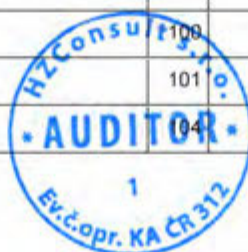
**Nemocnice Pardubického kraje,  
a.s.**

Sídlo nebo bydliště účetní jednotky  
a místo podnikání liší-li se od bydliště

**Pardubičky, Kyjevská 44  
Pardubice  
532 03**

IČO
<b>27520536</b>

Označení a	AKTIVA b	Čís. c	Běžné účetní období			Minulé účetní období 4
			Brutto 1	Korekce 2	Netto 3	
	AKTIVA CELKEM	1	2 208 158	-877 430	1 330 729	1 269 796
<b>B.</b>	Dlouhodobý majetek	20	1 300 691	-875 255	425 436	383 203
<b>B.I.</b>	Dlouhodobý nehmotný majetek	30	69 580	-53 242	16 338	16 996
<b>B.I.2.</b>	Ocenitelná práva	32	69 275	-53 242	16 033	14 918
<b>B.I.2.1.</b>	Software	33	69 275	-53 242	16 033	14 918
<b>B.I.5.</b>	Poskytnuté zálohy na dlouhodobý nehmotný majetek a nedokončený dlouhodobý nehmotný majetek	37	305	0	305	2 078
<b>B.I.5.2.</b>	Nedokončený dlouhodobý nehmotný majetek	39	305	0	305	2 078
<b>B.II.</b>	Dlouhodobý hmotný majetek	40	1 231 111	-822 013	409 097	366 207
<b>B.II.1.</b>	Pozemky a stavby	41	132 818	-13 369	119 450	114 847
<b>B.II.1.1.</b>	Pozemky	42	2 220	0	2 220	2 220
<b>B.II.1.2.</b>	Stavby	43	130 599	-13 369	117 230	112 627
<b>B.II.2.</b>	Hmotné movité věci a jejich soubory	44	1 085 950	-808 644	277 306	237 002
<b>B.II.4.</b>	Ostatní dlouhodobý hmotný majetek	46	265	0	265	0
<b>B.II.4.3.</b>	Jiný dlouhodobý hmotný majetek	49	265	0	265	0
<b>B.II.5.</b>	Poskytnuté zálohy na dlouhodobý hmotný majetek a nedokončený dlouhodobý hmotný majetek	50	12 077	0	12 077	14 358
<b>B.II.5.2.</b>	Nedokončený dlouhodobý hmotný majetek	52	12 077	0	12 077	14 358
<b>C.</b>	Oběžná aktiva	70	898 824	-2 175	896 649	877 436
<b>C.I.</b>	Zásoby	71	72 510	0	72 510	67 242
<b>C.I.1.</b>	Materiál	72	57 353	0	57 353	52 636
<b>C.I.3.</b>	Výrobky a zboží	74	15 157	0	15 157	14 607
<b>C.I.3.2.</b>	Zboží	76	15 157	0	15 157	14 607
<b>C.II.</b>	Pohledávky	80	494 781	-2 175	492 606	589 889
<b>C.II.1.</b>	Dlouhodobé pohledávky	81	12 737	0	12 737	144
<b>C.II.1.5.</b>	Pohledávky - ostatní	86	12 737	0	12 737	144
<b>C.II.1.5.2.</b>	Dlouhodobé poskytnuté zálohy	88	144	0	144	144
<b>C.II.1.5.4.</b>	Jiné pohledávky	90	12 593	0	12 593	0
<b>C.II.2.</b>	Krátkodobé pohledávky	100	482 044	-2 175	479 870	589 745
<b>C.II.2.1.</b>	Pohledávky z obchodních vztahů	101	370 222	-2 175	368 047	335 879
<b>C.II.2.4.</b>	Pohledávky ostatní	104	111 823	0	111 823	253 866



Označení a	AKTIVA b	Čís. c	Běžné účetní období			Minulé účetní období 4
			Brutto 1	Korekce 2	Netto 3	
C.II.2.4.3.	Stát - daňové pohledávky	107	0	0	0	1 318
C.II.2.4.4.	Krátkodobě poskytnuté zálohy	108	2 159	0	2 159	3 434
C.II.2.4.5.	Dohadné účty aktivní	109	88 602	0	88 602	44 811
C.II.2.4.6.	Jiné pohledávky	110	21 062	0	21 062	204 303
C.IV.	Peněžní prostředky	125	331 532	0	331 532	220 305
C.IV.1.	Peněžní prostředky v pokladně	126	13 822	0	13 822	1 966
C.IV.2.	Peněžní prostředky na účtech	127	317 710	0	317 710	218 339
D.	Časové rozlišení aktiv	130	8 644	0	8 644	9 157
D.1.	Náklady příštích období	131	5 947	0	5 947	4 448
D.3.	Příjmy příštích období	133	2 697	0	2 697	4 709

Označení a	PASIVA b	Čís. c	Stav v běžném účet. období	Stav v minulém účet. období
			5	6
	PASIVA CELKEM	200	1 330 729	1 269 796
A.	Vlastní kapitál	210	608 382	611 423
A.I.	Základní kapitál	220	439 208	439 208
A.I.1.	Základní kapitál	221	439 208	439 208
A.II.	Ážio a kapitálové fondy	230	91 070	91 070
A.II.2.	Kapitálové fondy	232	91 070	91 070
A.II.2.1.	Ostatní kapitálové fondy	233	91 070	91 070
A.III.	Fondy ze zisku	240	16 063	16 063
A.III.1.	Ostatní rezervní fondy	241	16 063	16 063
A.IV.	Výsledek hospodaření minulých let (+/-)	250	65 081	64 668
A.IV.1.	Nerozdělený zisk minulých let	251	65 081	79 822
A.IV.2.	Neuhrazená ztráta minulých let (-)	252	0	-15 154
A.V.	Výsledek hospodaření běžného účetního období (+/-)	260	-3 041	413
B.+ C.	Cizí zdroje	270	720 823	658 048
B.	Rezervy	280	88 976	95 552
B.4.	Ostatní rezervy	284	88 976	95 552
C.	Závazky	290	631 847	562 496
C.I.	Dlouhodobé závazky	291	32 048	38 761
C.I.3.	Dlouhodobě přijaté zálohy	296	5 479	6 575
C.I.6.	Závazky - ovládaná nebo ovládající osoba	299	26 250	31 250



Označení	PASIVA	Čís.	Stav v běžném účet. období	Stav v minulém účet. období
a	b	c	5	6
C.I.9.	Závazky ostatní	302	319	936
C.I.9.3.	Jiné závazky	305	319	936
C.II.	Krátkodobé závazky	310	599 799	523 735
C.II.3.	Krátkodobé přijaté zálohy	315	49 198	4 542
C.II.4.	Závazky z obchodních vztahů	316	274 555	296 155
C.II.6.	Závazky - ovládaná nebo ovládající osoba	318	5 000	5 000
C.II.8.	Závazky ostatní	320	271 046	218 038
C.II.8.3.	Závazky k zaměstnancům	323	105 787	101 651
C.II.8.4.	Závazky ze sociálního zabezpečení a zdravotního pojištění	324	60 071	57 059
C.II.8.5.	Stát - daňové závazky a dotace	325	47 947	24 130
C.II.8.6.	Dohadné účty pasivní	326	50 508	32 602
C.II.8.7.	Jiné závazky	327	6 733	2 596
D.	Časové rozlišení pasiv	340	1 524	325
D.1.	Výdaje příštích období	341	1 373	190
D.2.	Výnosy příštích období	342	151	136

Sestaveno dne: 31. 3. 2017	Podpisový záznam statutárního orgánu účetní jednotky nebo podpisový záznam fyzické osoby, která je účetní jednotkou
Právní forma účetní akciová společnost	MUDr. Tomáš Gottvald, Ing. Petr Rudzan Předmět podnikání Provozování nestátního zdravotnického zařízení





## VÝKAZ ZISKU A ZTRÁTY

v plném rozsahu

ke dni 31.12.2016

(v celých tisících Kč)

Obchodní firma nebo jiný název účetní jednotky

Nemocnice Pardubického kraje, a.s.

Sídlo nebo bydliště účetní jednotky  
a místo podnikání liší-li se od bydliště

Pardubičky, Kyjevská 44

Pardubice

532 03

IČO
27520536

Označení a	TEXT b	Čís.f. c	Skutečnost v účetním období	
			sledovaném 1	minulém 2
I.	Tržby z prodeje výrobků a služeb	1	3 361 578	3 260 936
II.	Tržby za prodej zboží	2	267 246	258 199
A.	Výkonová spotřeba	3	1 594 964	1 568 864
A.1.	Náklady vynaložené na prodané zboží	4	208 020	204 946
A.2.	Spotřeba materiálu a energie	5	1 067 819	1 040 558
A.3.	Služby	6	319 126	323 359
C.	Aktivace (-)	8	-72 507	-77 524
D.	Osobní náklady	9	2 158 664	2 024 508
D.1.	Mzdové náklady	10	1 607 817	1 509 444
D.2.	Náklady na sociální zabezpečení, zdravotní pojištění a ostatní náklady	11	550 847	515 064
D.2.1.	Náklady na sociální zabezpečení, zdravotní pojištění	12	536 388	503 764
D.2.2.	Ostatní náklady	13	14 459	11 300
E.	Úpravy hodnot v provozní oblasti	14	74 977	101 799
E.1.	Úpravy hodnot dlouhodobého nehmotného a hmotného majetku	15	75 244	101 799
E.1.1.	Úpravy hodnot dlouhodobého nehmotného a hmotného majetku - trvalé	16	75 244	101 799
E.3.	Úpravy hodnot pohledávek	19	-267	0
III.	Ostatní provozní výnosy	20	196 736	202 087
III.1.	Tržby z prodaného dlouhodobého majetku	21	200	572
III.2.	Tržby z prodaného materiálu	22	49 325	50 355
III.3.	Jiné provozní výnosy	23	147 211	151 160
F.	Ostatní provozní náklady	24	71 289	101 987
F.1.	Zůstatková cena prodaného dlouhodobého majetku	25	0	134
F.2.	Zůstatková cena prodaného materiálu	26	45 160	45 369
F.3.	Dané a poplatky	27	647	403
F.4.	Rezervy v provozní oblasti a komplexní náklady příštích období	28	-6 576	16 622
F.5.	Jiné provozní náklady	29	32 058	39 459
*	* Provozní výsledek hospodaření (+/-)	30	-1 827	1 588
VI.	Výnosové úroky a podobné výnosy	39	82	257
VI.2.	Ostatní výnosové úroky a podobné výnosy	41	82	257
J.	Nákladové úroky a podobné náklady	43	203	267
J.2.	Ostatní nákladové úroky a podobné náklady	45	203	267



Označení a	TEXT b	Čís.f. c	Skutečnost v účetním období	
			sledovaném 1	minulém 2
VII.	Ostatní finanční výnosy	46	0	1
K.	Ostatní finanční náklady	47	1 092	1 166
*	* Finanční výsledek hospodaření (+/-)	48	-1 213	-1 175
**	** Výsledek hospodaření před zdaněním (+/-)	49	-3 041	413
**	** Výsledek hospodaření po zdanění (+/-)	53	-3 041	413
***	*** Výsledek hospodaření za účetní období (+/-)	55	-3 041	413
*	* Čistý obrát za účetní období= I.+II.+III.+IV.+V.+VI.+VII.	56	3 825 642	3 721 480

Sestaveno dne: 31. 3. 2017	Podpisový záznam statutárního orgánu účetní jednotky nebo podpisový záznam fyzické osoby, která je účetní jednotkou
Právní forma účetní akciová společnost	MUDr. Tomáš Gottvald, Ing. Petr Rudzan Předmět podnikání Provozování nestátního zdravotnického zařízení





**NEMOCNICE**  
PARDUBICKÉHO KRAJE

**Nemocnice Pardubického kraje, a.s.**  
**se sídlem Kyjevská 44, 532 03 Pardubice**  
**IČ 275 20 536**

**Příloha v účetní závěrce v plném rozsahu**  
**za období 1. 1. – 31. 12. 2016**

podle Zákona č.563/1991 Sb. o účetnictví v platném znění a §39 vyhlášky 500/2002 Sb.





## Obsah

### 1. Obecné údaje

- 1.1. Základní údaje
- 1.2. Předmět podnikání
- 1.3. Údaje o fyzických a právnických osobách, které se podílejí 20 a více procenty na základním kapitálu účetní jednotky
- 1.4. Popis změn a dodatků provedených v uplynulém účetním období v OR
- 1.5. Popis organizační struktury účetní jednotky a její zásadní změny během uplynulého účetního období
- 1.6. Jména a příjmení členů statutárních orgánů k rozvahovému dni
- 1.7. Popis změn a dodatků provedených v uplynulém účetním období v obchodním rejstříku
- 1.8. Obchodní firma a sídlo účetních jednotek, v nichž má účetní jednotka větší než 20% podíl na základním kapitálu
- 1.9. Byly uzavřeny ovládací smlouvy nebo smlouvy o převodech zisku? Jaké povinnosti z nich vyplývají?
- 1.10. Průměrný přepočtený počet zaměstnanců během účetního období, z toho počet členů řídicích orgánů
- 1.11. Osobní náklady, které byly vynaloženy na zaměstnance a z toho na členy řídicích orgánů
- 1.12. Osobní náklady, které jsou statutárním orgánem, členům statutárních a dozorčích orgánů, jakož i výše vzniklých nebo sjednaných penzijních závazků bývalých členů vyjmenovaných orgánů (úhrnné údaje)
- 1.13. Výše půjček, úvěrů, s uvedením úrokové sazby a hlavních podmínek, poskytnutá zajištění a ostatní plnění (např. bezplatná předání k užívání osobních automobilů nebo jiných movitých a nemovitých věcí, využití služeb poskytovaných účetní jednotkou, jak v peněžní, tak v nepeněžní formě osobám, které jsou statutárním orgánem, členům statutárních nebo jiných řídicích a dozorčích orgánů včetně bývalým osobám a členům těchto orgánů v úhrnné výši odděleně za jednotlivé kategorie osob.

### 2. Účetní metody

- 2.1. Aplikace obecných účetních zásad
- 2.2. Použité účetní metody
- 2.3. Způsoby oceňování a odpisování
- 2.4. Informace o odchylkách od metod podle § 7 odst. 5 zákona, jejich vliv na majetek a závazky, na finanční situaci a výsledek hospodaření účetní jednotky
- 2.5. Způsob stanovení opravných položek a opravek k majetku. Zdroje informací pro stanovení výše opravných položek a opravek.
- 2.6. Způsob uplatněný při přepočtu údajů v cizích měnách na českou měnu
- 2.7. Způsob stanovení reálné hodnoty příslušného majetku a závazků

### 3. Významné položky (skupiny položek) z rozvahy (balance) a výkazu zisku a ztráty

- 3.1. Významné údaje, které nejsou v účetních výkazech samostatně vykázány
- 3.2. Doměrky splatné daně z příjmů za minulá účetní období
- 3.3. Rozpis odloženého daňového závazku nebo pohledávky
- 3.4. Rozpis rezerv
- 3.5. Rozpis dlouhodobých bankovních úvěrů včetně úrokových sazeb a popisu zajištění úvěrů
- 3.6. Přijaté dotace na investiční a provozní účely
- 3.7. Rozpis majetku, pohledávek a závazků
- 3.8. Přírůstky a úbytky významných položek aktiv





- 3.9. Pohledávky a závazky po lhůtě splatnosti
  - 3.10. Pohledávky a závazky, které k rozvahovému dni mají dobu splatnosti delší než 5 let
  - 3.11. Zatížení majetku zástavním právem nebo věcným břemenem
  - 3.12. Převedené nebo poskytnuté zajištění
  - 3.13. Drobný nehmotný a hmotný majetek neuvedený v rozvaze
  - 3.14. Cizí majetek uvedený v rozvaze, např. majetek v rámci najatého podnik, nebo jeho část
  - 3.15. Celková výše závazků, které nejsou vykázány v rozvaze
  - 3.16. Penzijní závazky, závazky vůči účetním jednotkám v konsolidačním celku
  - 3.17. Emisní poukázky dle § 6
- 4. Významné události, které se staly mezi rozvahovým dnem a okamžikem sestavení účetní závěrky podle § 19 odst. 5 zákona o účetnictví**
- 5. Náklady a výnosy provozního výsledku hospodaření v druhovém členění**
- 6. Změny vlastního kapitálu**
- 6.1. Ocenění podle § 25 zákona o účetnictví
  - 6.2. Změny podílů během účetního období
  - 6.3. Vyměnitelné dluhopisy nebo podobné cenné papíry nebo práva s vyznačením jejich počtu a rozsahu práv, která zakládají
  - 6.4. Významné položky zvýšení nebo snížení u jednotlivých složek vlastního kapitálu
  - 6.5. Struktura vlastního kapitálu po přeměně
- 7. Rozvrh tržeb z prodeje zboží, výrobků a služeb**
- 7.1. Podle druhů činnosti
  - 7.2. Podle zeměpisného umístění trhů
- 8. Doplnující informace**
- 8.1. Výše splatných závazků pojistného na sociálním zabezpečení a příspěvku na státní politiku zaměstnanosti
  - 8.2. Výše splatných závazků veřejného zdravotního pojištění a výši evidovaných daňových nedoplatků u místně příslušných finančních orgánů
  - 8.3. Ostatní údaje dle ustanovení prováděcí vyhlášky č. 500/2002 Sb., § 39 odst.
  - 8.4. Informace o celkových nákladech na odměny auditorské společnosti
  - 8.5. Ostatní údaje dle ustanovení zákona o účetnictví č. 563/1991 Sb. a prováděcí vyhlášky č. 500/2002 Sb., § 39 odst. 14



## I. Obecné údaje

### 1.1 Základní údaje

Název účetní jednotky: Nemocnice Pardubického kraje, a.s.  
IČO: 275 20 536  
DIČ: CZ27520536  
Sídlo: Kyjevská 44, 532 03 Pardubice  
Právní forma: akciová společnost  
Rozhodující předmět činnosti: Komplexní ambulantní a lůžková léčebná péče  
Datum vzniku: 25. 7. 2007 – zápis v OR  
Rozvahový den: 31. 12. 2016  
Sestavení účetní závěrky za období: 1. 1. – 31. 12. 2016

### 1.2 Předmět podnikání

Podnikání v oblasti nakládání s nebezpečnými odpady  
Technicko-organizační činnosti v oblasti požární ochrany  
Činnost účetních poradců, vedení účetnictví, vedení daňové evidence  
Výroba, obchod a služby neuvedené v příloze 1 až 3 živnostenského zákona  
Silniční motorová doprava  
Čištění a praní textilu a oděvů  
Poskytování zdravotních služeb  
Prodej kvasného lihu, konzumního lihu a lihovin  
Poskytování služeb v oblasti bezpečnosti a ochrany zdraví při práci

### 1.3 Údaje o fyzických a právnických osobách, které se podílejí 20 a více procenty na základním kapitálu účetní jednotky

Jméno, název podílníka	
Pardubický kraj, Komenského nám. 125, 532 11 Pardubice, IČ: 708 92 822	100%

### 1.4 Popis změn a dodatků provedených v uplynulém účetním období v obchodním rejstříku

Nebyly změny.

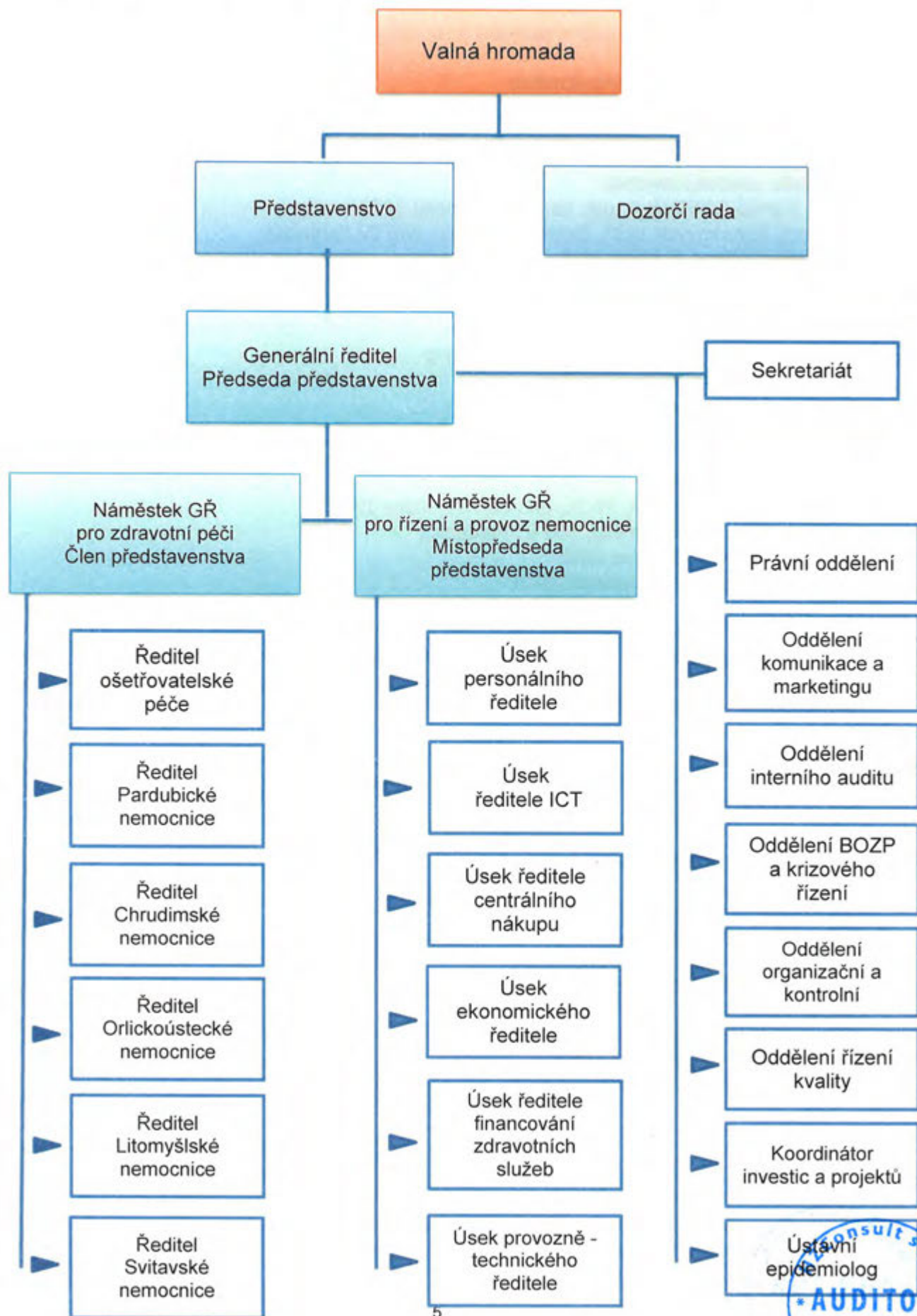
### 1.5 Popis organizační struktury účetní jednotky a její zásadní změny během uplynulého účetního období

Obchodní korporace se podřídila zákonu jako celku postupem podle § 777 odst. 5 zákona č. 90/2012 Sb., o obchodních společnostech a družstvech.





Základní organizační struktura Nemocnice Pardubického kraje, a. s. k 31. 12. 2016.





## **1.6 Jména a příjmení členů statutárního orgánu k rozvahovému dni**

Popis organizační struktury účetní jednotky k rozvahovému dni:

### **Statutární orgán – představenstvo**

**Počet členů: 3**

#### **Předseda představenstva**

MUDr. TOMÁŠ GOTTVALD, dat. nar. 28. listopadu 1972  
Bratranců Veverkových 1030, Zelené Předměstí, 530 02 Pardubice  
Den vzniku funkce: 9. ledna 2015  
Den vzniku členství: 31. prosince 2014

#### **Místopředseda představenstva**

Ing. PETR RUDZAN, dat. nar. 13. července 1970  
Pardubická 96, 533 75 Dolní Ředice  
Den vzniku funkce: 9. ledna 2015  
Den vzniku členství: 31. prosince 2014

#### **Člen představenstva**

MUDr. VLADIMÍR NINGER, Ph.D., dat. nar. 29. ledna 1964  
Spojilská 1777, Bílé Předměstí, 530 03 Pardubice  
Den vzniku funkce: 9. ledna 2015  
Den vzniku členství: 31. prosince 2014

### **Způsob jednání za společnost**

Při právních jednáních v písemné formě Společnost zastupují vždy alespoň dva členové představenstva společně. V ostatních případech Společnost zastupuje každý člen představenstva samostatně.

### **Dozorčí rada**

**Počet členů: 6**

#### **Předseda dozorčí rady:**

MUDr. PAVEL HAVÍŘ, dat. nar. 21. února 1955  
Nad Rybníkem 902/12, Lány, 568 02 Svitavy  
Den vzniku funkce: 8. ledna 2015  
Den vzniku členství: 31. prosince 2014

#### **Místopředseda dozorčí rady:**

Ing. IVAN PILIP, dat. nar. 4. srpna 1963  
Viktora Huga 15/1, Smíchov, 150 00 Praha 5  
Den vzniku funkce: 8. ledna 2015  
Den vzniku členství: 31. prosince 2014







**Člen dozorčí rady:**

Ing. MIROSLAV GREGOR, dat. nar. 16. listopadu 1956  
Na Kopci 501, Bílé Předměstí, 530 03 Pardubice  
Den vzniku členství: 31. prosince 2014

**Člen dozorčí rady:**

MUDr. VĚRA RYBOVÁ, dat. nar. 10. prosince 1959  
K. H. Borovského 672, 565 01 Choceň  
Den vzniku členství: 31. prosince 2014

**Člen dozorčí rady:**

Mgr. Jana Svojanovská, dat. nar. 16. dubna 1963  
Třebovská 188, Hylváty, 562 03 Ústí nad Orlicí  
Den vzniku členství: 19. března 2015, v OR zapsáno 2. dubna 2015

**Člen dozorčí rady:**

Bc. Marek Šisler, dat. nar. 2. února 1974  
Opatovec 166, 568 02  
Den vzniku členství: 19. března 2015, v OR zapsáno 2. dubna 2015

**1.7 Popis změn a dodatků provedených v uplynulém účetním období v obchodním rejstříku**

**Změna ve výši základního kapitálu:**

Nebyly změny.

**1.8 Obchodní firma a sídlo účetních jednotek, v nichž má účetní jednotka větší než 20% podíl na jejich základním kapitálu**

Název a sídlo	Podíl na ZK	K 31. 12. 2016 Vlastní kapitál	K 31. 12. 2016 Účetní HV
Nevyskytuje se			

**1.8.1 Výše podílu na základním kapitálu těchto obchodních společností nebo družstev**

Nevyskytuje se.

**1.8.2 Dohody mezi společníky, které zakládají rozhodovací práva bez ohledu na výši podílu na základním kapitálu u těchto obchodních společností nebo družstev**

Nevyskytuje se.

**1.8.3 Výše vlastního kapitálu a výše účetního výsledku hospodaření za poslední účetní období těchto obchodních společností nebo družstev s ohledem na spolehlivost, srovnatelnost, srozumitelnost a významnost (§ 19 odst. 6 zákona o účetnictví)**

Nevyskytuje se.

**1.9 Byly uzavřeny ovládací smlouvy nebo smlouvy o převodech zisku? Jaké povinnosti z nich vyplývají?**

Nebyly uzavřeny.



### 1.10 Průměrný přepočtený počet zaměstnanců během účetního období.

Kategorie	Průměr v roce 2015	Průměr v roce 2016	Rozdíl	Index (%)
Lékaři	616,61	622,12	5,51	100,89
Farmaceuti	25,39	25,93	0,54	102,22
Sestry a PA	1 657,19	1610,44	-46,75	97,18
Ostatní ZPBD	293,47	299,28	5,81	101,98
ZPSZ	100,64	108,40	7,76	107,71
ZPOD	666,97	708,79	41,82	106,27
JOP	25,38	21,18	-4,20	83,45
<b>Zdravotníci celkem</b>	<b>3 385,64</b>	<b>3396,14</b>	<b>10,20</b>	<b>100,3</b>
THP	316,83	340,45	23,62	107,45
Dělníci	467,21	459,32	-7,89	98,31
<b>CELKEM</b>	<b>4 169,68</b>	<b>4195,91</b>	<b>26,23</b>	<b>100,63</b>

### 1.11 Osobní náklady, které byly vynaloženy na zaměstnance.

	Výše osobních nákladů na zaměstnance k 31. 12. 2016 v tis. Kč
NPK, a.s.	2.158.664

### 1.12 Osobní náklady členů statutárních a dozorčích orgánů.

	Osobní náklady k 31. 12. 2016 v tis. Kč
NPK, a.s.	8.034

**1.13 Výše půjček, úvěrů, s uvedením úrokové sazby a hlavní podmínek, poskytnutá zajištění a ostatní plnění (např. bezplatná předání k užívání osobních automobilů nebo jiných movitých a nemovitých věcí, využití služeb poskytovaných účetní jednotkou a platby důchodového připojištění), jak peněžní, tak v nepeněžní formě osobám, které jsou statutárním orgánem, členům statutárních nebo jiných řídicích a dozorčích orgánů včetně bývalým osobám a členům těchto orgánů v úhrnné výši odděleně za jednotlivé kategorie osob**

Statutárnímu orgánu společnosti (tj. všem členům představenstva) byla k základu daně z příjmu ze závislé činnosti během účetního období připočtena za bezplatné předání osobního automobilu do užívání finanční částka:





NPK, a.s.	<b>k 31. 12. 2016 v tis. Kč</b>
	237

Členům statutárních orgánů nebyly poskytnuty zápůjčky ani úvěry.

## **II. Účetní metody**

### **2.1 Aplikace obecných účetních zásad**

Účetní zásady uplatňované v NPK, a.s. jsou v souladu s platnou legislativou.

### **2.2 Použité účetní metody**

K 31. 12. 2016 společnost neuplatňuje žádné metody, které by se lišily od zákonem stanovených účetních metod.

### **2.3 Způsoby oceňování a odepisování k 31. 12. 2016**

Nemocnice postupují dle Účetní směrnice NPK: OS\_NPK\_20\_03

<b>Druhy aktiv</b>	<b>Ocenění</b>
Materiál	Pořizovací cena
Nedokončená výroba	Nevyskytuje se
Polotovary vlastní výroby	Nevyskytuje se
Výrobky	Nevyskytuje se
Zvířata	Nevyskytuje se
Zboží	Pořizovací cena
DHM vytvořený vlastní činností	Vlastní náklady dle kalkulace
DNM vytvořený vlastní činností	Nevyskytuje se
Cenné papíry	Nevyskytuje se
Majetkové účasti	Nevyskytuje se
Příchovky a přírůstky zvířat	Nevyskytuje se

Oceňování probíhá v souladu s účetními předpisy a platnou legislativou, především § 24 a § 25 zákona o účetnictví.

Postupy stanovení účetních odpisů dlouhodobého majetku vycházejí z plánu účetních odpisů. Účetní jednotka má stanoven lineární způsob odepisování. Daňové odpisy uplatňuje účetní jednotka v souladu se zákonem o dani z příjmu. Dle Účetní směrnice NPK OS\_NPK\_20\_03 byly sjednoceny metody odepisování dle následující tabulky:

Dlouhodobý nehmotný majetek	Odpis.skupina	Metoda	Doba odpisování
Software		lineární	60 měsíců
Technické zhodnocení SW		lineární	36 měsíců
Dlouhodobý hmotný majetek	Odpis.skupina	Metoda	Doba odpisování
Výpočetní technika a dýchací přístroje a další majetek	I	lineární	60 měsíců
Zdravotnické přístroje, auta, inventář a další majetek	II	lineární	96 měsíců
Provozní přístroje, klimatizace a další majetek	III	lineární	240 měsíců



Rekreační zařízení, infrastruktura bez optických vláken a další majetek	IV	lineární	240 měsíců
Technické zhodnocení budov pronajatých od Pardubického kraje a další majetek	V	lineární	360 měsíců
Ubytovací zařízení, administrativní budovy ve vlastnictví nemocnic a další majetek	VI	lineární	1080 měsíců

## **2.4 Informace o odchylkách od metod podle § 7 odst. 5 zákona, jejich vliv na majetek a závazky, na finanční situaci a výsledek hospodaření účetní jednotky**

Společnost účtuje o předběžných úhradách smluvených se zdravotními pojišťovnami jako o výnosech účetními zápisy MD 311 odběratelé / Dal 602 tržby z prodeje služeb, nikoli jako o závazcích MD 221 bankovní účty / Dal 324 přijaté zálohy.

Vyúčtování poskytnuté zdravotní péče za příslušný kalendářní rok je prováděno v souladu s příslušnými právními předpisy. Pro rok 2016 se jedná o vyhlášku Ministerstva zdravotnictví č. 273/2015 Sb., o stanovení hodnot bodu, výše úhrad zdravotní péče hrazené ze zdravotního pojištění a regulačních omezení objemu poskytnuté zdravotní péče pro rok 2016. Výsledná paušální úhrada náleží zdravotnickému zařízení při splnění příslušných podmínek, uvedených mimo jiné v příslušných bodech této vyhlášky. Nemocnice vykazuje výkony zdravotním pojišťovnám průběžně dle poskytované péče, o těchto předběžných platbách účtuje až ve chvíli, kdy zdravotní pojišťovna tyto vykázané body (tj. počet hospitalizací, počet bodů za výkony, DRG) uzná a to v návaznosti na výše citovanou úhradovou vyhlášku.

## **2.5 Způsob stanovení opravných položek a opravek k majetku. Zdroje informací pro stanovení výše opravných položek a opravek**

Opravné položky k pohledávkám jsou účtovány v souladu se směrnicí NPK Evidence a vymáhání pohledávek a závazků NPK OS\_NPK\_05\_01 .

Opravné položky jsou tvořeny ve výši 100% pro pohledávky více než 360 dnů po splatnosti. V odůvodněných případech, kdy je účetní jednotka schopna na individuální bázi posoudit rizikovitost konkrétní pohledávky, lze tvořit opravnou položku individuálně za účelem dosažení věrného a poctivého obrazu. Účetní jednotka vytváří opravné položky ke svým neuhrazeným pohledávkám každé čtvrtletí.

Stav opravných položek k pohledávkám k 31. 12. 2016 činí 2.175 tis. Kč.

## **2.6 Způsob uplatněný při přepočtu údajů v cizích měnách na českou měnu**

V účetní jednotce se nevyskytují účetní případy, kdy by byly používány cizí měny. Výjimkou jsou zahraniční pracovní cesty a klinické studie, kde pro účely přepočtu cizích měn používá účetní jednotka denní kurzy ČNB. K rozvahovému dni jsou majetek a závazky vykázané v cizích měnách přepočteny kurzem ČNB platným 31. 12. 2016.

## **2.7 Způsob stanovení reálné hodnoty příslušného majetku a závazků**

Nevyskytuje se.

### **2.7.1 Použitý oceňovací model při ocenění cenných papírů a derivátů reálnou hodnotou**

Nevyskytuje se.





### **2.7.2 Změny reálné hodnoty včetně změn v ocenění podílu ekvivalencí podle jednotlivých druhů finančního majetku a způsob jejich zaúčtování**

Nevyskytuje se.

### **2.7.3 Pokud nebyl cenný papír, podíl a derivát oceněn reálnou hodnotou nebo ekvivalencí, uveďte účetní jednotka důvody a případnou výši opravné položky**

Nevyskytuje se.

## **III.**

### **Významné položky (skupiny položek) z rozvahy a výkazu zisku a ztráty**

Dále uvádíme položky, kterou jsou podstatné pro analýzu a pro hodnocení finanční a majetkové situace účetní jednotky a pro hodnocení výsledku hospodaření, pokud tyto informace nevyplývají přímo ani nepřímě z rozvahy nebo výkazu zisku a ztráty.

### **3.1 Významné údaje, které nejsou v účetních výkazech samostatně vykázány zejména**

#### **Výkaz zisku a ztráty k 31. 12. 2016**

**A.3.** služby - z toho účet 518 – Ostatní služby ve výši 264.304 tis. Kč. Největší podíl na těchto službách má nájem nemovitého majetku ve výši 93.132 tis. Kč, náklady na úklid dodavatelský 24.394 tis. Kč, náklady na stravování pacienti 22.498 tis. Kč, ostatní služby-kontroly, prohlídky zdravotní 38.966 tis. Kč, podpora SW 24.878 tis. Kč.

**A.3.** služby - z toho účet 511 – Opravy a udržování 48.860 tis. Kč. Největší podíl na těchto službách má údržba zdravotnické techniky 18.867 tis. Kč, údržba ostatní 13.527 tis. Kč.

**C.** aktivace ve výši – 72.507 tis. Kč. Největší podíl na těchto výnosech má aktivace - krev ve výši – 70.940 tis. Kč.

**F.4.** rezervy v provozní oblasti a komplexní náklady příštího období ve výši - 6.576 tis. Kč – byly vytvořeny rezervy na nevyčerpanou dovolenou, rezervy na soudní spory a rezervy na riziko revizí ze strany zdravotních pojišťoven. Rozpis rezerv je uveden v bodě 3.4 přílohy.

**F.5.** jiné provozní náklady - z toho účet 548 - Ostatní provozní náklady ve výši 28.533 tis. Kč. Podstatnou část těchto nákladů tvoří pojištění odpovědnosti zaměstnavatele Kooperativa 6.364 tis. Kč, ostatní pojistné 9.479 tis. Kč, školení 6.346 tis. Kč.

**III.2.** tržby z prodaného materiálu ve výši 49.325 tis. Kč - z toho výnosy z prodeje krve ve výši 49.193 tis. Kč.

**III.3.** jiné provozní výnosy - z toho účet 648 Ostatní provozní výnosy ve výši 147.022 tis. Kč. Největší podíl na těchto výnosech má vyrovnávací platba od Pardubického kraje ve výši 120.458 tis. Kč (Usnesením zastupitelstva PK ze dne 11.12.2014 č. Z/252/14 zřizovatel vymezil zdravotní služby provozované NPK jako služby obecného zájmu a pověřil NPK provozováním těchto služeb pro příslušné území jako závazkem veřejné služby. V souladu s rozhodnutím Komise EU ze dne 20.12.2011 o použití čl. 6 odst. 2 Smlouvy o fungování EU na státní podporu ve formě vyrovnávací platby byla uzavřena mezi PK a NPK Smlouva o poskytování veřejné služby a podmínkách poskytnutí vyrovnávací platby za plnění závazku veřejné služby).



## Rozvaha k 31. 12. 2016

### Aktiva

**C.II.1.** dlouhodobé pohledávky – z toho účet 378 - Jiné pohledávky jinde neuvedené vyúčtování v dalších letech 12.593 tis. Kč - pohledávky za rezidenčními místy splatné v letech 2018-2020.

**C.II.2.4.5.** dohadné účty aktivní 88.602 tis. Kč – z toho dohadné účty nárok vůči ZP ve výši 81.020 tis. Kč - nevyúčtované aktualizované dohadné položky z roku 2015 a vytvořené dohadné položky za rok 2016.

**D.1.** náklady příštích období 5.947 tis. Kč – časové rozlišení nákladů, např. předplatné, pojištění, účastnické poplatky, podpora SW domény.

### Pasiva

**A.II.2.** kapitálové fondy – 91.070 tis. Kč jsou tvořeny finančními a věcnými dary.

**B.** rezervy ve výši 88.976 tis. Kč - z toho je tvořena rezerva na nevyčerpanou dovolenou ve výši 30.908 tis. Kč, dále na soudní spory ve výši 13.779 tis. Kč, rezerva na riziko revizí 29.200 tis. Kč ze strany zdravotních pojišťoven.

**C.I.3.** dlouhodobé přijaté zálohy 5.479. tis. Kč - závazek z nájmu v Ústí n. O. k firmě B Braun.

**C.I.6.** závazky ovládaná nebo ovládající osoba 26.250 tis. Kč – zbývající část půjčky od Pk (viz bod 3.5 této přílohy).

**C.II.3.** krátkodobé přijaté zálohy – z toho účet 324 – Přijaté zálohy ZP 45.865 tis. Kč – přijaté zálohy za neukončené vyúčtování zdravotní péče za rok 2015.

**C.II.4.** závazky z obchodních vztahů - z toho účet 321 – závazky neinvestiční dodavatelé 259.369 tis. Kč, závazky - investiční dodavatelé 13.425 tis. Kč.

**C.II.6.** závazky ovládaná nebo ovládající osoba účet - závazky splatné v následujícím roce 5.000 tis. Kč – zbývající část půjčky od Pk (viz bod 3.5 této přílohy).

**C.II.8.6.** dohadné účty pasivní 50.508 tis. Kč, z toho předpokládané pasivní vyúčtování ZP ve výši 48.380 tis. Kč.

### Podrozvahová evidence

Účetní jednotka eviduje na podrozvahových účtech:

- Pronajatý majetek
- Vypůjčený majetek
- Drobný hmotný majetek od 1.000,- Kč do 40.000,- Kč v pořizovací ceně.
- Drobný nehmotný majetek od 1.000,- Kč do 60.000,- Kč v pořizovací ceně.

**Celková hodnota majetku v podrozvahové evidenci činí 4.552 mil. Kč.**

### NPK, a.s.

**významné skutečnosti, které nelze z účetních výkazů vyčíst, protože v nich nejsou zahrnuty podle odst. 6 a 7 § 39 vyhl.:**

obrat kompenzace pohledávek a závazků a jejich rozpis	zápočty byly z dodavatelsko-odběratelských vztahů.
zatížení majetku zástavním právem nebo břemenem	Není
převedené nebo poskytnuté zajištění	není
penzijní závazky	nejsou
probíhající soudní spory	k 31.12. 2016 probíhalo 15 soudních sporů
výdaje na výzkum a vývoj účetního období	nejsou
rozpis krátkodobých bankovních úvěrů včetně úrokových sazeb a zajištění	kontokorentní úvěr u KB, a.s. s limitem 100 mil. Kč, úročen pohyblivou úrokovou sazbou složenou z 1M PRIBOR a pevné odchylky ve výši





	0,20% p.a. zajištění pohledávkami - v roce 2016 nečerpán
rozpis dlouhodobých bankovních úvěrů včetně úrokových sazeb a zajištění	není

### 3.2 Doměrky splatné daně z příjmů za minulá účetní období

Důvod doměrku	Zdaňovací období	Výše doměrku
Nevykytuje se v celé NPK, a.s.		

### 3.3 Rozpis odloženého daňového závazku nebo pohledávky

Vzhledem k tomu, že jako výsledek vychází odložená daňová pohledávka, nebylo o odložené dani účtováno s ohledem na princip opatrnosti, protože není jisté, zda bude možné v budoucích letech tuto odloženou daňovou pohledávku uplatnit oproti dosažitelnému základu daně. Jedná se o postup, který je v souladu s bodem 3.4. ČÚS pro podnikatele č.3 – Odložená daň.

### 3.4 Rozpis rezerv

Vytvořena rezerva ve výši 30.908 tis. Kč za nevyčerpanou dovolenou. Výše rezervy je stanovena na základě výstupu mzdového systému k 31. 12. 2016.

Vytvořena rezerva ve výši 13.779 tis. Kč na probíhající soudní spory. Na soudní spory, které nejsou kryty pojištěním vytvořena rezerva ve výši 100 %, na soudní spory kryté pojištěním ve výši 30% (ošetření rizika, pokud by pojišťovna odmítla plnění).

Vytvořena rezerva ve výši 29.200 tis. Kč na riziko revizí a extramurální péče. Podkladem k vytvoření rezervy je modelace předpokládaných úhrad roku 2016 v návaznosti na produkční data jednotlivých nemocnic. Metodika zpracování modelací je pro všechny nemocnice jednotná.

### 3.5 Rozpis dlouhodobých bankovních úvěrů a zápůjček včetně úrokových sazeb a popisu zajištění úvěru

Účetní jednotka má od 12. 1. 2015 uzavřenou Smlouvu o kontokorentním úvěru u Komerční banky, a.s. s limitem 100 mil. Kč, zajištění je prostřednictvím zástavy pohledávek. Úvěr je úročen pohyblivou úrokovou sazbou složenou z 1M PRIBOR a pevné odchylky ve výši 0,20% p.a.. V roce 2016 nebyl kontokorentní úvěr čerpán.

Účetní jednotka má od 30. 9. 2011 uzavřenou Smlouvu o půjčce mezi Pardubickým krajem a Pardubickou krajskou nemocnicí ve výši 50 mil. Kč. Půjčka byla poskytnuta za účelem snížení závazků ohrožujících chod Pardubické krajské nemocnice. Půjčka je úročena pohyblivou úrokovou sazbou s přechodnou fixací složenou z 3M PRIBOR a marže v pevné výši 0,20% p.a.. K 31. 12. 2016 zbývá splatit 31.250 tis. Kč, z toho 5 mil. Kč je evidováno v rozvaze v C.II.6. na závazcích - ovládaná nebo ovládající osoba - vyúčtovaných v následujícím roce a částka 26.250 tis. Kč je evidována v rozvaze v C.I.6. na dlouhodobých závazcích - ovládaná nebo ovládající osoba, poslední splátka bude v 6/2023.



### 3.6 Dotace na investiční a provozní účely

#### Dotace v Kč

účel	nemocnice	datum schválení	datum ukončení projektu	celková plánovaná částka dotace podle rozpočtu	čerpání v období 1.1.-31.12.2016
Pořádání Litomyšlského ortopedického kongresu.	Litomyšlská nemocnice	14.12.2016	29.12.2016	10.000	10.000

#### Dotace Ministerstva zdravotnictví v Kč

účel	předpis dotace k 31.12.2015	proučtováno v období 1.1.-31.12.2016	zůstatek do dalšího období k 31.12.2016
Rezidenční místa Pardubická nemocnice	4.225.106	3.042.960	7.935.285
Rezidenční místa Chrudimská nemocnice	223.820	286.256	1.180.420
Rezidenční místa Svitavská nemocnice	529.501	1.181.836	6.465.234
Rezidenční místa Litomyšlská nemocnice	285.874	415.583	1.597.431
Rezidenční místa Orlickoústecká nemocnice	619.580	712.193	5.037.387
Dotace MZČR 235D212001312 Pardubická nemocnice	5.592.000	2.970.872	2.621.128
Dotace MZČR 235D212001317 Pardubická nemocnice	5.560.000	1.003.091	4.556.909

### 3.7 Rozpis majetku a závazků

Nemocnice Pardubického kraje, a.s. evidují ve svém vlastnictví tento nemovitý majetek:

- Rekreační středisko Seč
- Ubytovna pro zaměstnance
- 3 byty včetně pozemků
- Přístřešek pro odpadové hospodářství
- Náhradní zdroj užitkové vody
- Internát
- Lékárna
- Vjezdový systém
- Technické zhodnocení budov







### 3.8. Přírůstky a úbytky významných položek aktiv

Pořízení aktiv - údaje jsou v tisících Kč

Název	PS k 1.1.2016	Přírůstek	Úbytek	KS k 31.12.2016
Dlouh.nehmotný majetek	64 981	6 851	2 556	69 275
Pozemky	2 220	0	0	2 220
Budovy, stavby	112 627	8 186	0	130 599
Hmotné mov.věci a jejich soubory	1 010 420	106 229	30 699	1 085 950
Jiný dlouhodobý majetek	0	265	0	265
Nedokončený dlouh.nehm.majetek	2 078	5 023	6 796	305
Nedokončený dlouh.hmot.majetek	14 358	102 574	104 854	12 077

Oprávký - údaje jsou v tisících Kč

Název	PS k 1.1.2016	Přírůstek	Úbytek	KS k 31.12.2016
Dlouh.nehmotný majetek	50 062	2 556	5 736	53 242
Budovy, stavby	9 786	0	3 583	13 369
Hmotné mov.věci a jejich soubory	773 418	30 699	65 925	808 644

Z položky hmotné movité věci a jejich soubory činil největší objem přírůstků - zdravotnická a laboratorní technika ve výši 89 483 tis. Kč, dále výpočetní technika ve výši 8 152 tis. Kč a dopravní prostředky ve výši 5.654 tis. Kč. Největší objem úbytků v položce hmotné movité věci a jejich soubory byla zdravotnická technika ve výši 28 446 tis. Kč.

Účetní jednotka nemá ve vlastnictví jiné než uvedené nemovitosti v bodě 3.7. Mimo uvedené nemovitosti v bodě 3.7 jsou všechny nemovitosti ve vlastnictví Pardubického kraje a organizací jsou pronajaty na základě nájemní smlouvy s Pardubickým krajem.

### 3.9 Pohledávky a závazky po lhůtě splatnosti

<b>Závazky a pohledávky z obchodních vztahů</b>	<b>k 31. 12. 2016</b>
<b>Závazky z obchodních vztahů po lhůtě splatnosti celkem v Kč</b>	<b>2 975 516</b>
závazky 0 - 30 dní po splatnosti v Kč	2 556 119
závazky 31 - 90 dní po splatnosti v Kč	163 039
závazky 91 - 180 dní po splatnosti v Kč	203 302
závazky 181 - 9999 dní po splatnosti v Kč	53 056
<b>Pohledávky z obchodních vztahů po lhůtě splatnosti celkem v Kč</b>	<b>42 054 538</b>
pohledávky 0 - 30 dní po splatnosti v Kč	24 142 308
pohledávky 31 - 90 dní po splatnosti v Kč	4 401 372
pohledávky 91 - 180 dní po splatnosti v Kč	5 895 344
pohledávky 181 - 9999 dní po splatnosti v Kč	7 615 514



**3.10 Pohledávky a závazky, které k rozvahovému dni mají dobu splatnosti delší než 5 let**

Nevyskytuje se.

**3.11 Zatížení majetku zástavním právem nebo věcným břemenem**

Nevyskytuje se.

**3.12 Převedené nebo poskytnuté zajištění**

Nevyskytuje se.

**3.13 Drobný nehmotný a hmotný majetek neuvedený v rozvaze**

Účetní jednotka eviduje k 31.12.2016 drobný hmotný a nehmotný majetek na podrozvahových účtech, v celkové hodnotě 336.020 tis. Kč.

**3.14 Cizí majetek uvedený v rozvaze, např. majetek v rámci najatého podniku, nebo jeho části**

Nevyskytuje se.

**3.15 Celková výše závazků, které nejsou vykázány v rozvaze**

Nevyskytují se.

**3.16 Penzijní závazky, pohledávky a závazky vůči účetním jednotkám v konsolidačním celku**

Nevyskytují se.

**3.17 Emisní poukázky dle § 6**

Nevyskytují se.

**IV.**

**Významné události, které se staly mezi rozvahovým dnem a okamžikem sestavení účetní závěrky podle § 19 odst. 5 zákona o účetnictví**

V roce 2016 došlo k drobným změnám v organizační struktuře společnosti, které však neměly zásadní vliv na organizační strukturu klinických pracovišť a provozních úseků NPK. V prosinci schválilo představenstvo NPK návrh změny organizační struktury v úrovni managementu nemocnic a úseků s účinností od 1. 4. 2017.

**V.**

**Náklady a výnosy provozního výsledku hospodaření v druhovém členění**

Nevyskytují se.





## VI.

### Změny vlastního kapitálu k 31. 12. 2016

#### 6.1 Ocenění podle § 25 zákona o účetnictví

- Základní kapitál společnosti je rozdělen na 3032 ks kmenové akcie na jméno v listinné podobě ve jmenovité hodnotě 69.000,- Kč – zapsáno 8. 2. 2011
- 1 ks kmenové akcie na jméno v listinné podobě ve jmenovité hodnotě 100.000.000,- Kč – zapsáno 20. 8. 2014
- 1 ks kmenové akcie na jméno v listinné podobě ve jmenovité hodnotě 130.000.000,- Kč – zapsáno 2. 4. 2015

#### 6.2 Změny podílů během účetního období

Nevyskytuje se, jediným akcionářem je Pardubický kraj.

#### 6.3 Vyměnitelné dluhopisy nebo podobné cenné papíry nebo práva s vyznačením jejich počtu a rozsahu práv, která zakládají

Nevyskytuje se.

#### 6.4 Významné položky zvýšení nebo snížení u jednotlivých složek vlastního kapitálu

Nebyly změny.

#### 6.5 Struktura vlastního kapitálu po přeměně

Podrobně rozvedeno v samostatném výkazu „Přehled o změnách vlastního kapitálu k 31. 12.2016.“

## VII.

### Rozvrh tržeb z prodeje zboží, výrobků a služeb

Účetní jednotka rozlišuje tržby dle umístění na tuzemské a zahraniční odběratele. Dle druhů členění na tržby za služby za zdravotní péči, tržby za ostatní nezdravotnické služby, tržby za prodej zboží.

#### 7.1 Podle druhů činnosti

Údaje jsou v tisících Kč

Druh činnosti	Účet	v tis Kč
Tržby za vlastní výrobky	601	0
Tržby z prodeje služeb:	602	3.361.578
z toho tržby za zdravotní výkony		3.263.953
z toho tržby za ost. služby		97.6254
Tržby z prodeje zboží	604	267.246
Jiné ostatní výnosy	64	196.736
Finanční výnosy	66	82

Podrobnější členění sk. 64 je uvedeno v bodě 3.1 této přílohy.



## 7.2 Podle zeměpisného umístění trhů

Dle zeměpisného umístění trhů rozlišuje účetní jednotka tržby tuzemské a zahraniční. Zahraniční odběratelé netvoří podíl na tržbách, jedná se zejména o výnosy za zdravotní péči cizích státních příslušníků ve výši 3.477 tis. Kč a klinické studie ve výši 25.989 tis. Kč.

## VIII. Doplňující informace

### 8.1 Výše splatných závazků pojistného na sociální zabezpečení a příspěvku na státní politiku zaměstnanosti

Údaje jsou v tisících Kč

Pojistné na sociální zabezpečení a příspěvek na státní politiku zaměstnanosti	41.568
---	--------

Jedná se o sociální pojištění ze závislé činnosti za měsíc prosinec 2016. Tento závazek byl uhrazen v řádném termínu v měsíci leden 2017.

K 31. 12. 2016 nevykazovala účetní jednotka žádné závazky dle bodu 8.1 po splatnosti.

### 8.2 Výše splatných závazků veřejného zdravotního pojištění a výše evidovaných daňových nedoplatků u místně příslušných finančních orgánů

Údaje jsou v tisících Kč

Veřejné zdravotní pojištění	18.503
Daň z příjmů ze závislé činnosti	16.731
Daň DPH	1.797
Ostatní daně – silniční daň	25

Jedná se o zdravotní pojištění a daně ze závislé činnosti, daň DPH a silniční daň za měsíc prosinec 2016. Tento závazek byl uhrazen v řádném termínu v měsíci lednu 2017.

Závazky dle bodu 8.1 a 8.2 přílohy byly uhrazeny v termínu splatnosti. K datu zpracování účetní závěrky byly vypořádány.

K 31. 12. 2016 nevykazovala účetní jednotka žádné závazky dle bodu 8.2 po splatnosti.

### 8.3 Ostatní údaje dle ustanovení prováděcí vyhlášky č.500/2002 Sb., § 39 – uspořádání a obsahové vymezení vysvětlujících a doplňujících informací v příloze k účetní závěrce bod 6

Uvedeno v bodě 3.1 této přílohy

### 8.4 Informace o vztazích ke spřízněným osobám dle ustanovení prováděcí vyhlášky č.500/2002 Sb., §39 odst. 10 a)

Vztahy se spřízněnými osobami jsou uzavírány v běžných tržních podmínkách a v cenách obvyklých. Pro značný počet spřízněných osob daných charakterem zakladatele účetní jednotky je zveřejňujeme pouze ve zprávě o vztazích, která je součástí výroční zprávy a tudíž je zveřejněna ve stejném dokumentu jako účetní

závěrka.





**8.5 Informace o celkových nákladech na odměny auditorské společnosti dle ustanovení prováděcí vyhlášky č.500/2002 Sb., §39 odst. 11 v období 1.1. – 31. 12. 2016**

Auditorskou společností byla vyfakturována částka za audit řádné účetní závěrky za rok 2015 ve výši 363 tis. Kč včetně DPH. Auditorskou společností byla vyfakturována částka za první část auditu řádné účetní závěrky za rok 2016 ve výši 98 tis. Kč včetně DPH.

**8.6 Ostatní údaje dle ustanovení zákona o účetnictví č. 563/1991 Sb. a prováděcí vyhlášky č. 500/2002 Sb.**

Hospodářský výsledek běžného roku – vykázána ztráta 3.041 tis. Kč před zdaněním.  
Vykázaná ztráta z minulých let ve výši 15.154 tis. Kč byla, dle Rozhodnutí jediného akcionáře 2/2017, uhrazena z vykázaného zisku z minulých let.

Okamžik sestavení účetní závěrky: 31. 3. 2017

Za statutární orgán Nemocnice Pardubického kraje, a.s.:

MUDr. Tomáš Gottvald  
předseda představenstva

Ing. Petr Rudzan  
místopředseda představenstva

# PŘEHLED O PENĚŽNÍCH TOCÍCH

Zpracováno v souladu s vyhláškou č.  
500/2002 Sb. a ČÚS

( výkaz cash-flow )  
ke dni **31.12.2016**  
( v celých tisících Kč )

Obchodní firma nebo jiný  
název účetní jednotky

**Nemocnice Pardubického  
kraje, a.s.**

IČO: 27520536

Sídlo, bydliště nebo místo  
podnikání účetní jednotky

Kyjevská 44

532 03 Pardubice

P. Stav peněžních prostředků a peněžních ekvivalentů na začátku účetního období		220 305
<b>Peněžní toky z hlavní výdělečné činnosti (provozní činnost)</b>		
Z.	Účetní zisk nebo ztráta z běžné činnosti před zdaněním	-3 041
A. 1	Úpravy o nepeněžní operace	68 322
A. 1 1	Odpisy dlouhodobého majetku a umořování opravné položky k nabytému majetku	75 244
A. 1 2	Změna stavu opravných položek a rezerv	-6 843
A. 1 3	Zisk z prodeje dlouhodobého majetku	-200
A. 1 4	Výnosy z dividend a podílů na zisku	
A. 1 5	Vyúčtované nákladové úroky s výjimkou kapitalizovaných a vyúčtované výnosové úroky	121
A. 1 6	Případné úpravy o ostatní nepeněžní operace	
A. *	<b>Čistý peněžní tok z provozní činnosti před zdaněním, změnami pracovního kapitálu a mim. položkami</b>	<b>65 281</b>
A. 2	Změny stavu nepeněžních složek pracovního kapitálu	170 057
A. 2 1	Změna stavu pohledávek z provozní činnosti, aktivních účtů časového rozlišení a dohadných účtů aktivních	99 261
A. 2 2	Změna stavu krátkodobých závazků z provozní činnosti, pasivních účtů časového rozlišení a dohadných účtů pasivních	76 064
A. 2 3	Změna stavu zásob	-5 268
A. 2 4	Změna stavu krátkodobého finančního majetku nespádajícího do peněžních prostř. a ekvivalentů	
A. **	<b>Čistý peněžní tok z provozní činnosti před zdaněním a mimořádnými položkami</b>	<b>235 338</b>
A. 3	Vyplacené úroky s výjimkou kapitalizovaných	-203
A. 4	Přijaté úroky	82
A. 5	Zaplacená daň z příjmu za běžnou činnost a doměrky daně za minulá období	
A. 6	Příjmy a výdaje spojené s mimořádným výsledkem hospodaření včetně daně z příjmu	
A. ***	<b>Čistý peněžní tok z provozní činnosti</b>	<b>235 217</b>
<b>Peněžní toky z investiční činnosti</b>		
B. 1	Výdaje spojené s nabytím dlouhodobého majetku	-117 477
B. 2	Příjmy z prodeje dlouhodobého majetku	200
B. 3	Půjčky a úvěry spřízněným osobám	
B. ***	<b>Čistý peněžní tok vztahující se k investiční činnosti</b>	<b>-117 277</b>
<b>Peněžní toky z finančních činností</b>		
C. 1	Dopady změn dlouhodobých, resp. krátkodobých závazků	-6 713
C. 2	Dopady změn vlastního kapitálu na peněžní prostředky a ekvivalenty	0
C. 2 1	Zvýšení peněžních prostředků z důvodů zvýšení základního kapitálu, emisního ážia atd.	
C. 2 2	Vyplacení podílů na vlastním kapitálu společníkům	
C. 2 3	Další vklady peněžních prostředků společníků a akcionářů	
C. 2 4	Úhrada ztráty společníky	
C. 2 5	Přímé platby na vrub fondů	
C. 2 6	Vyplacené dividendy nebo podíly na zisku včetně zaplacené daně	
C. ***	<b>Čistý peněžní tok vztahující se k finanční činnosti</b>	<b>-6 713</b>
F.	<b>Čisté zvýšení resp. snížení peněžních prostředků</b>	<b>111 227</b>
R. Stav peněžních prostředků a pen. ekvivalentů na konci účetního období		331 532

Okamžik sestavení	Statutární orgán NPK, a.s.: MUDr. Tomáš Gottvald	Statutární orgán NPK, a.s.: Ing. Petr Rudzan
31. 3. 2017		



# PŘEHLED O PENĚŽNÍCH TOCÍCH

Zpracováno v souladu s vyhláškou č.  
500/2002 Sb. a ČÚS

( výkaz cash-flow )  
ke dni **31.12.2016**  
( v celých tisících Kč )

Obchodní firma nebo jiný  
název účetní jednotky

**Nemocnice Pardubického  
kraje, a.s.**

IČO: 27520536

Sídlo, bydliště nebo místo  
podnikání účetní jednotky

Kyjevská 44

532 03 Pardubice

<b>P. Stav peněžních prostředků a peněžních ekvivalentů na začátku účetního období</b>		220 305
<b>Peněžní toky z hlavní výdělečné činnosti (provozní činnost)</b>		
Z.	Účetní zisk nebo ztráta z běžné činnosti před zdaněním	-3 041
A. 1	Úpravy o nepeněžní operace	68 322
A. 1 1	Odpisy dlouhodobého majetku a umořování opravné položky k nabytému majetku	75 244
A. 1 2	Změna stavu opravných položek a rezerv	-6 843
A. 1 3	Zisk z prodeje dlouhodobého majetku	-200
A. 1 4	Výnosy z dividend a podílů na zisku	
A. 1 5	Vyúčtované nákladové úroky s výjimkou kapitalizovaných a vyúčtované výnosové úroky	121
A. 1 6	Případné úpravy o ostatní nepeněžní operace	
A. *	<b>Čistý peněžní tok z provozní činnosti před zdaněním, změnami pracovního kapitálu a mim. položkami</b>	<b>65 281</b>
A. 2	Změny stavu nepeněžních složek pracovního kapitálu	170 057
A. 2 1	Změna stavu pohledávek z provozní činnosti, aktivních účtů časového rozlišení a dohadných účtů aktivních	99 261
A. 2 2	Změna stavu krátkodobých závazků z provozní činnosti, pasivních účtů časového rozlišení a dohadných účtů pasivních	76 064
A. 2 3	Změna stavu zásob	-5 268
A. 2 4	Změna stavu krátkodobého finančního majetku nespádajícího do peněžních prostř. a ekvivalentů	
A. **	<b>Čistý peněžní tok z provozní činnosti před zdaněním a mimořádnými položkami</b>	<b>235 338</b>
A. 3	Vyplacené úroky s výjimkou kapitalizovaných	-203
A. 4	Přijaté úroky	82
A. 5	Zaplacená daň z příjmu za běžnou činnost a doměrky daně za minulá období	
A. 6	Příjmy a výdaje spojené s mimořádným výsledkem hospodaření včetně daně z příjmu	
A. ***	<b>Čistý peněžní tok z provozní činnosti</b>	<b>235 217</b>
<b>Peněžní toky z investiční činnosti</b>		
B. 1	Výdaje spojené s nabytím dlouhodobého majetku	-117 477
B. 2	Příjmy z prodeje dlouhodobého majetku	200
B. 3	Půjčky a úvěry spřízněným osobám	
B. ***	<b>Čistý peněžní tok vztahující se k investiční činnosti</b>	<b>-117 277</b>
<b>Peněžní toky z finančních činností</b>		
C. 1	Dopady změn dlouhodobých, resp. krátkodobých závazků	-6 713
C. 2	Dopady změn vlastního kapitálu na peněžní prostředky a ekvivalenty	0
C. 2 1	Zvýšení peněžních prostředků z důvodů zvýšení základního kapitálu, emisního ážia atd.	
C. 2 2	Vyplacení podílů na vlastním kapitálu společníkům	
C. 2 3	Další vklady peněžních prostředků společníků a akcionářů	
C. 2 4	Úhrada ztráty společníky	
C. 2 5	Přímé platby na vrub fondů	
C. 2 6	Vyplacené dividendy nebo podíly na zisku včetně zaplacené daně	
C. ***	<b>Čistý peněžní tok vztahující se k finanční činnosti</b>	<b>-6 713</b>
F.	<b>Čisté zvýšení resp. snížení peněžních prostředků</b>	<b>111 227</b>
R.	<b>Stav peněžních prostředků a pen. ekvivalentů na konci účetního období</b>	<b>331 532</b>

Okamžik sestavení	Statutární orgán NPK, a.s.: MUDr. Tomáš Gottvald	Statutární orgán NPK, a.s.: Ing. Petr Rudzan
31. 3. 2017		



**Ovládaná osoba:**

**Nemocnice Pardubického kraje, a. s. se sídlem Kyjevská 44, 532 03 Pardubice,**

**Zpráva o vztazích mezi propojenými osobami**

**sestavená k 31. 12. 2016 za účetní období od 1. 1. 2016 do 31. 12. 2016**

**akciové společnosti Nemocnice Pardubického kraje, a.s.**

**sestavená podle § 82 zákona č. 90/2012 Sb. o obchodních korporacích**





**Ovládající osoba:**

Pardubický kraj, se sídlem Komenského náměstí 125, 532 11 Pardubice je jediným akcionářem ovládané osoby a vlastní 100% akcií.

**Ostatní propojené osoby ovládané stejnou ovládající osobou (zřizovatelem či zakladatelem je Pardubický kraj) s nimiž má ovládaná osoba vztahy:**

Albertinum, OLÚ Žamberk, Za Kopečkem 353, 564 21 Žamberk, společnost s r.o. založená Pk
Dětské centrum Svitavy, U Kojeneckého ústavu 520/2, 568 02 Svitavy, PO zřízená Pk
Dětské centrum Veská, Veská 21, 533 04 Sezemice, PO zřízená Pk
Domov na rozcestí Svitavy, T. G. Masaryka 9/33, 568 02 Svitavy, PO zřízená Pk
Domov pod Kuňkou, Ráby 162, Staré Hradiště, PO zřízená Pk
Domov sociálních služeb Slatiňany, Klášterní 795, Slatiňany, PO zřízená Pk
Domov u fontány, Libušina 1060, Přelouč, PO zřízená Pk
Léčebna dlouhodobě nemocných Rybitví, Činžovních domů 140, 533 54 Rybitví, PO zřízená Pk
Nemocnice následné péče Moravská Třebová, Svitavská 25, Moravská Třebová, PO zřízená Pk
Obchodní akademie a Vyšší odborná škola ekonomická Svitavy, T. G. Masaryka 20, 568 02 Svitavy, PO zřízená Pk
Odborný léčebný ústav Jevíčko, Jevíčko 508, 569 43 Jevíčko, PO zřízená Pk
Rehabilitační ústav Brandýs nad Orlicí, Lázeňská 58, Brandýs nad Orlicí, PO zřízená Pk
Speciální mateřská, základní a praktická škola Pardubice, Do Nového 1131, 532 03 Pardubice, PO zřízená Pk
Sportovní gymnázium, Dašická 268, Pardubice, PO zřízená Pk
Správa a údržba silnic Pardubického kraje, Doubravice 98, Pardubice, PO zřízená Pk
Střední škola automobilní Ústí nad Orlicí, Dukelská 313, Ústí nad Orlicí, PO zřízená Pk
Střední škola zdravotnická a sociální Chrudim, Poděbradova ul. 386, 537 01 Chrudim, PO zřízená Pk
Střední zdravotnická škola, Průmyslová 395, 531 21 Pardubice, PO zřízená Pk



Střední zdravotnická škola, Purkyňova 256/9, 568 02 Svitavy, PO zřízená Pk
Východočeská galerie v Pardubicích, Zámek 3, Pardubice, PO zřízená Pk
Východočeské muzeum v Pardubicích, Zámek 2, Pardubice
Vysokomýtská nemocnice, Hradecká 167, 566 23 Vysoké Mýto, PO zřízená Pk
Základní škola Svitavy, nám. Míru 73, 568 02 Svitavy, PO zřízená Pk
Zdravotnická záchranná služba PK, Průmyslová 450, 532 03 Pardubice, PO zřízená Pk

*(Pozn.: PO zřízená Pk znamená: příspěvková organizace zřízená Pardubickým krajem)*

### **Struktura vztahů mezi propojenými osobami**

Doplnění informace dle §82, odst. 3 zákona č. 90/2012: „Nemá-li statutární orgán potřebné informace pro vypracování zprávy o vztazích, tuto skutečnost ve zprávě s vysvětlením uvede“.

Jsou uvedeny propojené osoby známé statutárnímu orgánu společnosti.

### **Za období 1. 1. – 31. 12. 2016 byly ve vztahu s ovládající osobou účinné následující smlouvy:**

a) Usnesením zastupitelstva PK ze dne 11. 12. 2014 č. Z/252/14 zakladatel vymezil zdravotní služby provozované NPK jako služby obecného zájmu a pověřil NPK provozováním těchto služeb pro příslušné území jako závazkem veřejné služby. V souladu s rozhodnutím Komise EU ze dne 20. 12. 2011 o použití čl. 106 odst. 2 Smlouvy o fungování EU na státní podporu ve formě vyrovnávací platby, byla uzavřena mezi PK a NPK, a.s. Smlouva o poskytování veřejné služby a podmínkách poskytnutí vyrovnávací platby za plnění závazku veřejné služby a to dne 31. 12. 2014.

Na základě uvedené smlouvy byla pro rok 2016 byla schválena vyrovnávací platba za splnění závazku veřejné služby usnesením zastupitelstva Pardubického kraje Z/455/16 ze dne 23. 6. 2016 ve výši 96 111 624 Kč.

b) Následně byla pro rok 2016 upravena a schválena vyrovnávací platba za splnění závazku veřejné služby usnesením zastupitelstva Pardubického kraje Z/20/16 ze dne 13. 12. 2016 v konečné výši 120 458 300 Kč.

c) Dohoda o započtení ze dne 28. 6. 2016 – předmětem dohody je zápočet závazků a pohledávek mezi Pardubickým krajem a Nemocnicí Pardubického kraje, a.s. vyplývající z pojistné smlouvy



včetně dodatků č. 8053114128 ve výši 4 597 416 Kč a Nájemní smlouvy včetně dodatků S/OM/2215/07/KŠ ve výši 74 569 208 Kč a Smlouvou o poskytování veřejné služby ze dne 31. 12. 2014 Kč pro rok 2016 ve výši 96 111 624 Kč.

d) Dodatek č. 1 add c) Dohoda o započtení ze dne 13. 12. 2016 – předmětem dohody je zápočet závazků a pohledávek mezi Pardubickým krajem a Nemocnicí Pardubického kraje, a.s. vyplývající z pojistné smlouvy včetně dodatků č. 8053114128 ve výši 4 597 416 Kč a Nájemní smlouvy včetně dodatků S/OM/2215/07/KŠ ve výši 74 552 744 Kč a Smlouvou o poskytování veřejné služby ze dne 31. 12. 2014 Kč pro rok 2016 ve výši 120 458 300 Kč.

e) Nájemní smlouva S/OM/2215/07/KŠ ze dne 31. 12. 2014 včetně dodatků č. 1 až 4 pro rok 2016 ve výši 74 552 744 Kč.

f) Pojistná smlouva č. 8053114128 včetně dodatků pro rok 2016 ve výši 4 597 416 Kč.

g) Smlouva o nájmu souboru movitých věcí č. OZ/15/23293 ze dne 14. 9. 2015 pro rok 2016 ve výši 770 257 Kč.

h) Usnesením zastupitelstva PK ze dne 15. 9. 2011 č. Z/336/11 byla schválena Smlouva o půjčce mezi Pardubickým krajem a Pardubickou krajskou nemocnicí ve výši 50 mil. Kč. ze dne 30. 9. 2011. Půjčka byla poskytnuta za účelem snížení závazků ohrožujících chod Pardubické krajské nemocnice. Půjčka je úročena pohyblivou úrokovou sazbou s přechodnou fixací složenou z 3M PRIBOR a marže v pevné výši 0,20% p.a.. Podmínky smlouvy NPK, a.s. plní, k 31. 12. 2016 je zůstatek půjčky 31 250 000 Kč.



**Ostatní vztahy s propojenými osobami:** Ostatní vztahy s propojenými osobami jsou uvedeny v příloze č. 1 Ostatní vztahy s propojenými osobami, která je nedílnou součástí této Zprávy o vztazích. Příloha uvádí vztahy s propojenými osobami na základě smluvních vztahů za oblast nákladů a výnosů. Zdrojem dat uvedených v příloze jsou účetní data za r. 2016.

**Právní úkony učiněné v zájmu ovládající osoby:**

Kromě výše popsaných skutečností nebyly další úkony tohoto typu za období od 1. 1. 2016 do 31. 12. 2016 učiněny.


**Přehled jednání učiněných v posledním účetním období, která byla učiněna na popud nebo v zájmu ovládající osoby nebo jí ovládaných osob, pokud se takovéto jednání týkalo majetku, který přesahuje 10 % vlastního kapitálu ovládané osoby zjištěného podle poslední účetní závěrky:**


Taková jednání nebyla za období od 1. 1. 2016 do 31. 12. 2016 učiněna.

**Ovládané osobě nevznikla z výše uvedených vztahů žádná újma.**

V Pardubicích dne 31. 3. 2017

Statutární orgán NPK, a.s.

  
.....  
MUDr. Tomáš Gottvald  
předseda představenstva  
Nemocnice Pardubického kraje, a.s.

  
.....  
Ing. Petr Rudzan  
místopředseda představenstva  
Nemocnice Pardubického kraje, a.s.

## Ostatní vztahy s propojenými osobami

Náklady		Částka
<b>50210100</b>	<b>Elektrická energie</b>	
Albertinum, odborný léčebný ústav		134 209 Kč
Vysokomýtská nemocnice		105 934 Kč
<b>50220100</b>	<b>Voda a stočné</b>	
Albertinum, odborný léčebný ústav		40 638 Kč
Vysokomýtská nemocnice		15 769 Kč
<b>50240100</b>	<b>Plyn</b>	
Albertinum, odborný léčebný ústav		79 569 Kč
Vysokomýtská nemocnice		77 217 Kč
<b>51810100</b>	<b>Pevné telefonní linky</b>	
Albertinum, odborný léčebný ústav		4 970 Kč
Vysokomýtská nemocnice		10 808 Kč
<b>51811800</b>	<b>Ostatní služby-agregované výkony</b>	
Odborný léčebný ústav Jevíčko		15 607 Kč
<b>51811900</b>	<b>Ostatní služby nezařazené</b>	
Albertinum, odborný léčebný ústav		410 648 Kč
Východočeská galerie v Pardubicích		5 040 Kč
Vysokomýtská nemocnice		184 687 Kč
<b>51820100</b>	<b>Dopravné-přeprava osob i materiálu prováděná dodavatelsky</b>	
Nemocnice následné péče Moravská Třebová		48 000 Kč
Zdravotnická záchranná služba Pardubického kraje		422 728 Kč
<b>51830200</b>	<b>Nájem nemovitého majetku</b>	
Albertinum, odborný léčebný ústav		394 500 Kč
Vysokomýtská nemocnice		109 758 Kč
<b>51830300</b>	<b>Nájemné movité věci</b>	
Albertinum, odborný léčebný ústav		85 632 Kč
Vysokomýtská nemocnice		44 330 Kč
<b>51850100</b>	<b>Úklid dodavatelsky</b>	
Albertinum, odborný léčebný ústav		252 408 Kč
Vysokomýtská nemocnice		128 270 Kč
<b>51860100</b>	<b>Praní prádla dodavatelsky</b>	
Albertinum, odborný léčebný ústav		27 206 Kč
Vysokomýtská nemocnice		14 122 Kč
<b>51870200</b>	<b>Stravování dodavatelsky zaměstnanci</b>	
Albertinum, odborný léčebný ústav		65 371 Kč
<b>54820100</b>	<b>Školení a sjezdové poplatky (specializační-celož.vzděl.)</b>	
Střední škola automobilní Ústí nad Orlicí		4 743 Kč
<b>54820200</b>	<b>Školení s sjezdové poplatky ostatní</b>	
Rehabilitační ústav Brandýs nad Orlicí		2 140 Kč
Střední škola automobilní Ústí nad Orlicí		5 036 Kč
Vysokomýtská nemocnice		400 Kč
<b>54890102</b>	<b>Ostatní provozní náklady nezařazené semináře</b>	
Východočeské muzeum v Pardubicích		47 432 Kč



Výnosy		Částka
<b>60230100</b>	<b>Tržby za zdrav.péči nehrazenou ZP - tuzem.plátci</b>	
Albertinum, odborný léčebný ústav		12 897 Kč
Domov sociálních služeb Slatiňany		51 740 Kč
Léčebna dlouhodobě nemocných Rybitví		419 Kč
Nemocnice následné péče Moravská Třebová		929 Kč
Obchodní akademie a Vyšší odborná škola ekonomická		4 950 Kč
Odborný léčebný ústav Jevíčko		5 953 Kč
Sportovní gymnázium, Pardubice		48 000 Kč
Správa a údržba silnic Pardubického kraje		1 060 Kč
Střední zdravotnická škola Pardubice		28 320 Kč
Střední zdravotnická škola, Svitavy, Purkyňova		3 600 Kč
Vysokomýtská nemocnice		1 519 Kč
Základní škola Svitavy, nám. Míru 73		1 350 Kč
Zdravotnická záchranná služba Pardubického kraje		6 460 Kč
<b>60250100</b>	<b>Tržby za praní a čištění textilu</b>	
Albertinum, odborný léčebný ústav		6 788 Kč
Dětské centrum Veská		40 805 Kč
Speciální mateřská škola, základní škola a praktická škola Pardubice		1 020 Kč
Sportovní gymnázium, Pardubice		8 250 Kč
Střední zdravotnická škola Pardubice		58 311 Kč
Střední zdravotnická škola, Svitavy, Purkyňova		41 987 Kč
Zdravotnická záchranná služba Pardubického kraje		54 249 Kč
<b>60250300</b>	<b>Tržby za spalování odpadu</b>	
Dětské centrum Veská		70 Kč
Domov pod Kuňkou		90 Kč
Zdravotnická záchranná služba Pardubického kraje		9 744 Kč
<b>60250400</b>	<b>Tržba za stravování pro cizí</b>	
Dětské centrum Svitavy		65 413 Kč
Domov na rozcestí Svitavy		177 970 Kč
Střední škola zdravotnická a sociální Chrudim		1 951 Kč
<b>60250700</b>	<b>Tržby za dopravu</b>	
Zdravotnická záchranná služba Pardubického kraje		1 310 Kč
<b>60250800</b>	<b>Tržby za sterilizaci nástrojů</b>	
Albertinum, odborný léčebný ústav		7 355 Kč
Dětské centrum Svitavy		1 168 Kč
Nemocnice následné péče Moravská Třebová		846 Kč
Vysokomýtská nemocnice		170 451 Kč
Zdravotnická záchranná služba Pardubického kraje		30 629 Kč
<b>60250900</b>	<b>Tržby za nájemné</b>	
Speciální mateřská škola, základní škola a praktická škola Pardubice		9 672 Kč
Zdravotnická záchranná služba Pardubického kraje		11 474 Kč
<b>60250999</b>	<b>Tržby za ost.nezdr.sloužby</b>	
Albertinum, odborný léčebný ústav		850 225 Kč
Rehabilitační ústav Brandýs nad Orlicí		25 509 Kč
Speciální mateřská škola, základní škola a praktická škola Pardubice		226 Kč
Střední zdravotnická škola Pardubice		4 376 Kč
Vysokomýtská nemocnice		74 455 Kč
Zdravotnická záchranná služba Pardubického kraje		1 538 Kč
<b>60270100</b>	<b>Tržby ostatní jinde neuvedené</b>	



Domov u fontány		1 250 Kč
Střední škola zdravotnická a sociální Chrudim		18 000 Kč
Střední zdravotnická škola Pardubice		21 911 Kč
Zdravotnická záchranná služba Pardubického kraje		39 457 Kč
<b>60420100</b>	<b>Tržby za ost.prod.zboží - zdrav.prostředky</b>	
Střední zdravotnická škola Pardubice		1 300 Kč
<b>60410200</b>	<b>Tržby za prodané zboží lékárny - v hotovosti</b>	
Vysokomýtská nemocnice		6 686 Kč
<b>60410300</b>	<b>Tržby za prodané zboží lékárny - fakturace mimo ZP</b>	
Albertinum, odborný léčebný ústav		448 123 Kč
Dětské centrum Svitavy		4 795 Kč
Dětské centrum Veská		1 070 Kč
Vysokomýtská nemocnice		17 990 Kč
<b>64210100</b>	<b>Tržby z prodeje materiálu - zdravotnická zařízení (krev)</b>	
Albertinum, odborný léčebný ústav		147 317 Kč
Odborný léčebný ústav Jevíčko		47 060 Kč
<b>64220100</b>	<b>Tržby z prodeje materiálu - nezdravotnická zařízení (krev)</b>	
Vysokomýtská nemocnice		1 044 Kč
<b>60420200</b>	<b>Tržby za prodané zboží ostatní</b>	
Vysokomýtská nemocnice		2 340 Kč
<b>64820600</b>	<b>Mimoř.výnosy a vratky nákladů za minulá období</b>	
Odborný léčebný ústav Jevíčko		742 Kč
<b>64820700</b>	<b>Výnosy z parkování</b>	
Domov pod Kuňkou		4 132 Kč
Zdravotnická záchranná služba Pardubického kraje		1 983 Kč
<b>64821200</b>	<b>Jiné ostatní výnosy</b>	
Albertinum, odborný léčebný ústav		50 Kč
Speciální mateřská škola, základní škola a praktická škola Pardubice		595 Kč
Střední zdravotnická škola Pardubice		198 Kč
Zdravotnická záchranná služba Pardubického kraje		81 428 Kč
<b>64821201</b>	<b>Jiné ostatní výnosy semináře</b>	
Albertinum, odborný léčebný ústav		496 Kč

Dne: 31. 3. 2017

