

NEMOCNICE PARDUBICKÉHO KRAJE

VÝROČNÍ ZPRÁVA PRO ROK 2021



NEMOCNICE PARDUBICKÉHO KRAJE

VÝROČNÍ ZPRÁVA

2021





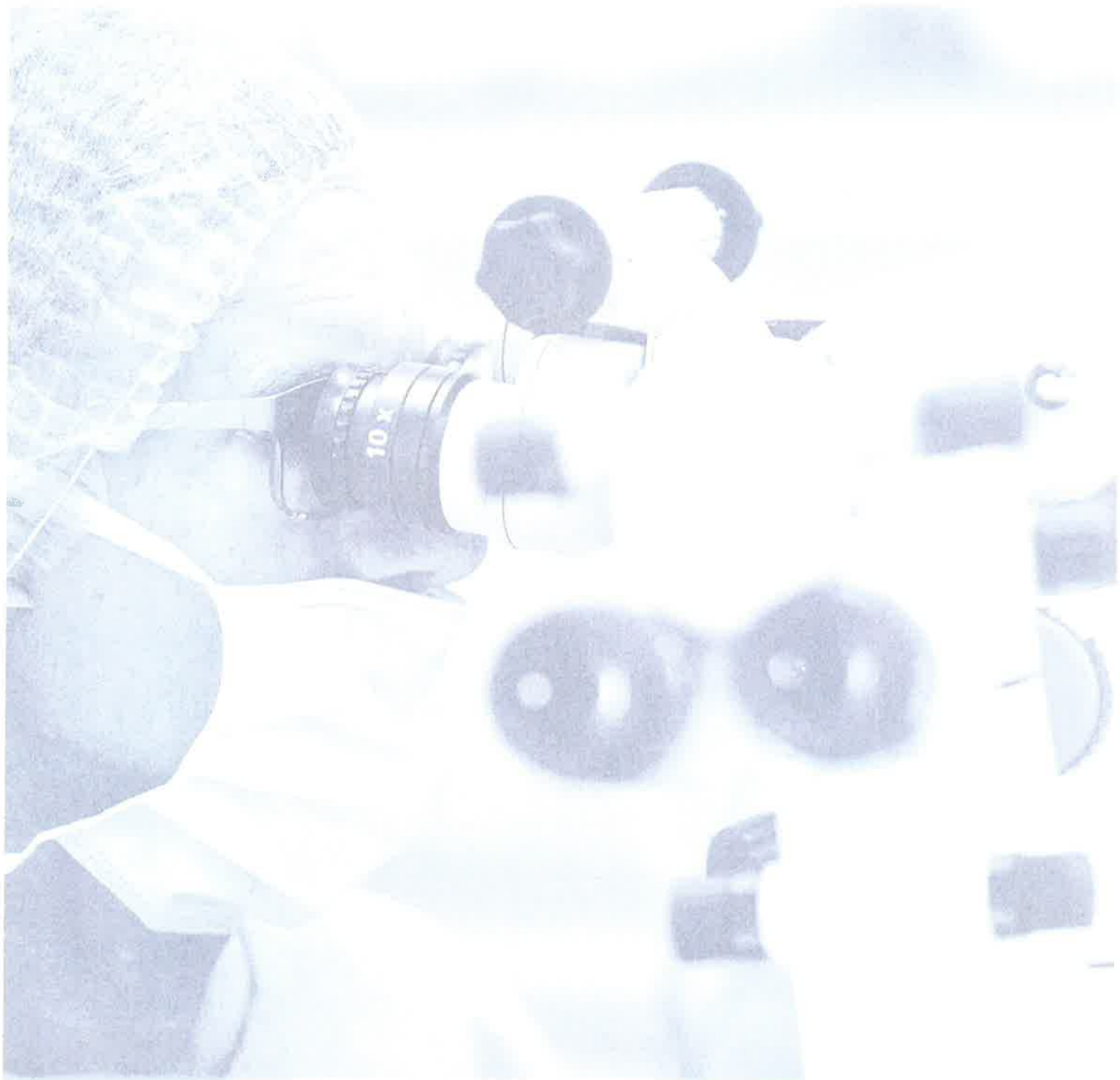
Obsah

O SPOLEČNOSTI	7
Úvodní slovo	7
Orgány společnosti	8
Poradní orgán dozorčí rady	8
Profil společnosti	9
Předmět činnosti	10
Organizační složka v zahraničí	10
Hodnoty, vize a mise společnosti	10
Základní organizační struktura	11
Management společnosti	12
VÝZNAMNÉ UDÁLOSTI ROKU 2021	14
ZDRAVOTNÍ PÉČE	18
Kliniky a oddělení	18
Pardubická nemocnice	18
Chrudimská nemocnice	21
Svitavská nemocnice	22
Litomyšlská nemocnice	24
Orlickoústecká nemocnice	26
Ošetrovatelská péče	28
Psychosociální podpora	28
Aktivity v rámci ošetrovatelství	28
Vzdělávání NLZP	28
Nábor nových kolegů	28
Lůžkový fond	29
Základní výkonové a provozní ukazatele	30
Vysoce specializovaná centra	31
Centrum vysoce specializované péče o pacienty s iktem	31
Perinatologické centrum intermediární péče	31
Komplexní onkologické centrum Pardubického kraje ve spolupráci se společností Multiscan	31
Centrum vysoce specializované onkogynekologické péče	31
Komplexní kardiovaskulární centrum	31
Centrum vysoce specializované péče o pacienty s roztroušenou sklerózou a neuromyelitis optica pro dospělé a děti	31
VÝZKUM A VÝVOJ	33
Klinické studie a výzkumné projekty	33
Klinické studie	33
Výzkumné projekty	33
Realizované projekty v roce 2021	34
Informace k jednotlivým projektům	36



KVALITA ZDRAVOTNÍ PÉČE	39
Oddělení řízení kvality NPK	39
Nežádoucí události v roce 2021	40
Stížnosti a pochvaly v roce 2021	41
Průzkum spokojenosti pacientů	42
Interní audity	42
PERSONÁLNÍ A MZDOVÁ POLITIKA	44
Počty zaměstnanců	44
Celkový fyzický počet zaměstnanců v NPK	44
Fyzický počet zaměstnanců v jednotlivých nemocnicích NPK k 31. 12. 2021	45
Průměrný přepočtený počet zaměstnanců za rok 2021 dle základních skupin kategorií v jednotlivých nemocnicích NPK	46
Průměrný přepočtený počet zaměstnanců	46
Kvalifikační struktura zaměstnanců v NPK k 31. 12. 2021	47
Věková struktura zaměstnanců v NPK	48
Mzdy	49
Celkové osobní náklady v roce 2020 a 2021 v jednotlivých nemocnicích NPK	49
Péče o zaměstnance	49
Vztahy s odborovými organizacemi	49
Vzdělávání	50
Rezidenční místa	50
Specializační vzdělávání	50
Vzdělávací aktivity	51
Vzdělávání lékařů v základních kmenech (zajišťuje NPK)	54
Nové akreditace umožňující praktickou část specializačního studia pro nelékařské profese	54
OCHRANA ŽIVOTNÍHO PROSTŘEDÍ	56
Nakládání s odpady	56
Nakládání s odpadními vodami	57
Znečišťování ovzduší	57
EKONOMIKA	59
Účetní informace	59
Výkaz zisku a ztrát	59
Vyrovnávací platba	60
Porovnání významných položek Rozvahy	60
Komentář	60
Investice	61
Sponzoři a dárci	61
Dotace a granty	61
Předpokládaný vývoj činnosti účetní jednotky v roce 2022	62
PŘÍLOHY	65





O společnosti

Nemocnice Pardubického kraje (dále také NPK) vznikla 31. prosince 2014 sloučením pěti největších nemocnic akutní lůžkové péče v regionu Pardubického kraje. S ročním obrátem více než 6 miliard korun a s více než 5000 zaměstnanci se řadí mezi desítku největších nemocničních zařízení v zemi. Společnost staví na dobrém jménu jednotlivých nemocnic, regionalitě a tradici. Je nejen jejich pokračovatelem, ale také garantem vzájemné spolupráce a využití odborného

potenciálu. Nemocnice Pardubického kraje je jednotný celek s důvěrou vyhledávaný jak spokojenými pacienty, tak zaměstnanci. V současné době ji společně tvoří Pardubická, Chrudimská, Orlickoústecká, Litomyšlská a Svitavská nemocnice.

Jediným akcionářem společnosti je Pardubický kraj.

Úvodní slovo

Vážené dámy, vážení pánové,

stejně jako ten předchozí i rok 2021 byl v našich nemocnicích silně ovlivněn celosvětovou pandemií, která přinesla celou řadu opatření a pravidel, jež byla v souvislosti s epidemickou situací postupně přijímána. Mnoho z nich pak mělo zcela zásadní vliv na naše životní i pracovní návyky a zvyklosti.

Před náročnou životní i profesní zkoušku nás postavila jarní vlna koronaviru, kdy bylo v našich nemocnicích v jeden moment hospitalizovaných 536 pacientů – šlo o jeden z celorepublikově nejvyšších počtů hospitalizací. Situace byla dokonce tak složitá, že jsme museli 2. března vyhlásit z důvodu nedostatku zdrojů stav hromadného postižení osob. Trval do 30. března. Ze zkušeností nabytých v předchozích obdobích jsme ale provoz rychle přizpůsobili dynamice jednotlivých vln a naučili jsme se s nimi pracovat.

Snížit počty hospitalizovaných ve druhé polovině roku pomohlo očkování. Nemocnice se aktivně zapojila do sítě očkovacích center a nabídla očkování ve všech pěti svých zařízeních. Vedle nich pak provozovala mobilní očkovací tým. V souvislosti s očkováním patří velký dík Pardubickému kraji a městu Svitavy za poskytnutí prostor pro vybudování očkovacích center.

Přestože by se mohlo na první pohled zdát, že se rok 2021 odehrával pouze v kulísách pandemie, není tomu tak. Podařilo se nám úspěšně dokončit celou řadu zajímavých aktivit či projektů a další jsme zahájili.

Nemocnice zažívají v posledních letech velký stavební rozvoj, rostou zde nové budovy, rekonstruují se staré, zlepšuje se zázemí pro pacienty i zaměstnance. Počátkem května 2021 došlo k podpisu smlouvy na vybudování centrálního urgentního příjmu Pardubické nemocnice. Tímto krokem byla odstartována zatím největší investice v historii celého Pardubického kraje.

V těžce nemocnici se v loňském roce podařilo dobudovat a zprovoznit psychiatrický pavilon, kde se kromě oddělení psychiatrie nachází také oddělení klinické psychologie. Jeho slavnostní otevření se uskutečnilo v září 2021. Před dokončením byl na konci roku i druhý pavilon urgentního příjmu v kraji, v Orlickoústecké nemocnici.

Dlouhodobě se snažíme investovat do nových technologií a systémů, v nemocnicích díky tomu přibývají moderní přístroje a zařízení. Obměnili jsme téměř polovinu lůžkové kapacity Nemocnice Pardubického kraje. Komplexní kardiovaskulární centrum péče pro dospělé působící v Pardubické nemocnici a dvě tzv. iktová centra, která se nacházejí v Pardubické a Litomyšlské nemocnici, obhájila status center vysoce specializované péče.

Potěšily nás i příznivé závěry auditu informační bezpečnosti a cvičení kybernetické bezpečnosti nemocnice. Na poli ICT pak došlo v loňském roce ještě k dalšímu významnému kroku, která spustila se implementace jednotného klinického informačního systému.

Personální situace ve zdravotnictví je dlouhodobě složitá, a byť za jeden z pozitivních dopadů pandemie můžeme označit návrat studentů do zdravotnických oborů, tato generace se do práce v nemocnicích zapojuje až s časovým odstupem. Nemocnice, která je stabilním zaměstnavatelem s vysokou mírou jistoty práce, podniká aktivní kroky na podporu náboru nových zaměstnanců. Navzdory tomu, že využíváme široké spektrum možností, včetně sociálních sítí a moderních online kanálů, i nás se dotkl odchod personálu po covidových vlnách. Tento deficit se nám zatím daří zaplňovat jen pomalu. V loňském roce jsme proto spustili například úspěšný program Den mediků, v jehož rámci studentům představujeme práci v našich nemocnicích, a pokračovali s dalšími díly online projektu Práce, co má smysl.

Rok 2021 byl v Nemocnici Pardubického kraje velmi náročný. Jsme si vědomi toho, že bez pomoci našich zaměstnanců, spolupracovníků, akcionáře a všech, kteří se nás snažili jakýmkoliv způsobem podporovat v obtížné situaci, bychom ho nezvládli tak, jak se nám to nakonec podařilo. Moc si Vaší pomoci vážíme a děkujeme za ni.

MUDr. Tomáš Gottvald, MHA
generální ředitel a předseda představenstva
Nemocnice Pardubického kraje



Orgány společnosti

k 31. 12. 2021

PŘEDSTAVENSTVO

MUDr. Tomáš Gottvald, MHA
předseda představenstva

Ing. František Lešundák
místopředseda představenstva (do 5. 3. 2021)

Ing. Hynek Rais, MHA
místopředseda představenstva (od 8. 3. 2021)

MUDr. Vladimír Ninger, Ph.D., MBA
člen představenstva

DOZORČÍ RADA

MUDr. Josef Hájek
předseda dozorčí rady

Ing. Ladislav Valtr, MBA
místopředseda dozorčí rady (do 8. 2. 2021)

Ing. Michaela Matoušková, MPA
místopředseda dozorčí rady (od 8. 2. 2021)

MUDr. Věra Uhlířová
člen dozorčí rady

Mgr. Bc. Pavel Čech
člen dozorčí rady

MUDr. Aleš Vrbacký
člen dozorčí rady

Bc. Marek Šisler
člen dozorčí rady

Poradní orgán dozorčí rady

VÝBOR PRO AUDIT

Ing. Pavel Špaček
předseda výboru

Mgr. Bc. Pavel Čech
člen výboru

Ing. Mgr. Dagmar Říhová, DiS., MHA
člen výboru

Ing. Bc. Ladislava Kratochvílová
člen výboru

Mgr. Ing. Jiří Viktorin, MBA
člen výboru



Profil společnosti

Název společnosti

Nemocnice Pardubického kraje, a. s.

Sídlo společnosti

Kyjevská 44, 532 03 Pardubice

Zápis v obchodním rejstříku

Krajský soud v Hradci Králové, oddíl B, vložka 2629

Datum zápisu do OR

25. 7. 2007, fúze ke dni 31. 12. 2014

Právní forma

akciová společnost

Akcionář

Pardubický kraj,
Komenského nám. 125, 532 11 Pardubice

IČO, DIČ

27520536, CZ27520536

Adresa

Kyjevská 44, 532 03 Pardubice

Telefon

466 011 111, 467 431 111

Internetová adresa

www.nempk.cz

ID schránka

eiefkcs



Předmět činnosti

Předmět činnosti je souhrnně zapsán v obchodním rejstříku. Nejvýznamnějším předmětem činnosti je poskytování zdravotních služeb.

Nemocnice Pardubického kraje poskytuje zdravotní služby ve všech pěti následujících nemocnicích:

- Pardubická nemocnice
- Chrudimská nemocnice
- Litomyšlská nemocnice
- Svitavská nemocnice
- Orlickoústecká nemocnice

Nemocnice Pardubického kraje poskytuje komplexní ambulantní a lůžkovou péči ve všech základních, specializovaných i vysoce specializovaných oborech, provozuje lůžkovou následnou péči, domácí péči, základní i specializovanou diagnostickou péči a lékárny.

Pardubická nemocnice je součástí komplexních kardiovaskulárních center, iktových center a center vysoce specializované onkologické péče pro dospělé. Litomyšlská nemocnice je součástí iktových center. NPK je také výukovou základnou Fakulty zdravotnických studií Univerzity Pardubice, Střední zdravotnické školy Pardubice, Národního centra ošetřovatelství a nelékařských zdravotnických oborů a Lékařské fakulty Univerzity Karlovy Hradec Králové.

Organizační složka v zahraničí

Nemocnice Pardubického kraje nemá organizační složku podniku v zahraničí.

Hodnoty, vize a mise společnosti

Mise – Naše přátelská nemocnice, Vaše trvalá jistota

Vize – Společnost Nemocnice Pardubického kraje je jednotný celek s důvěrou vyhledávaný spokojenými pacienty i zaměstnanci, je garantem vzájemné spolupráce a využití odborného potenciálu.

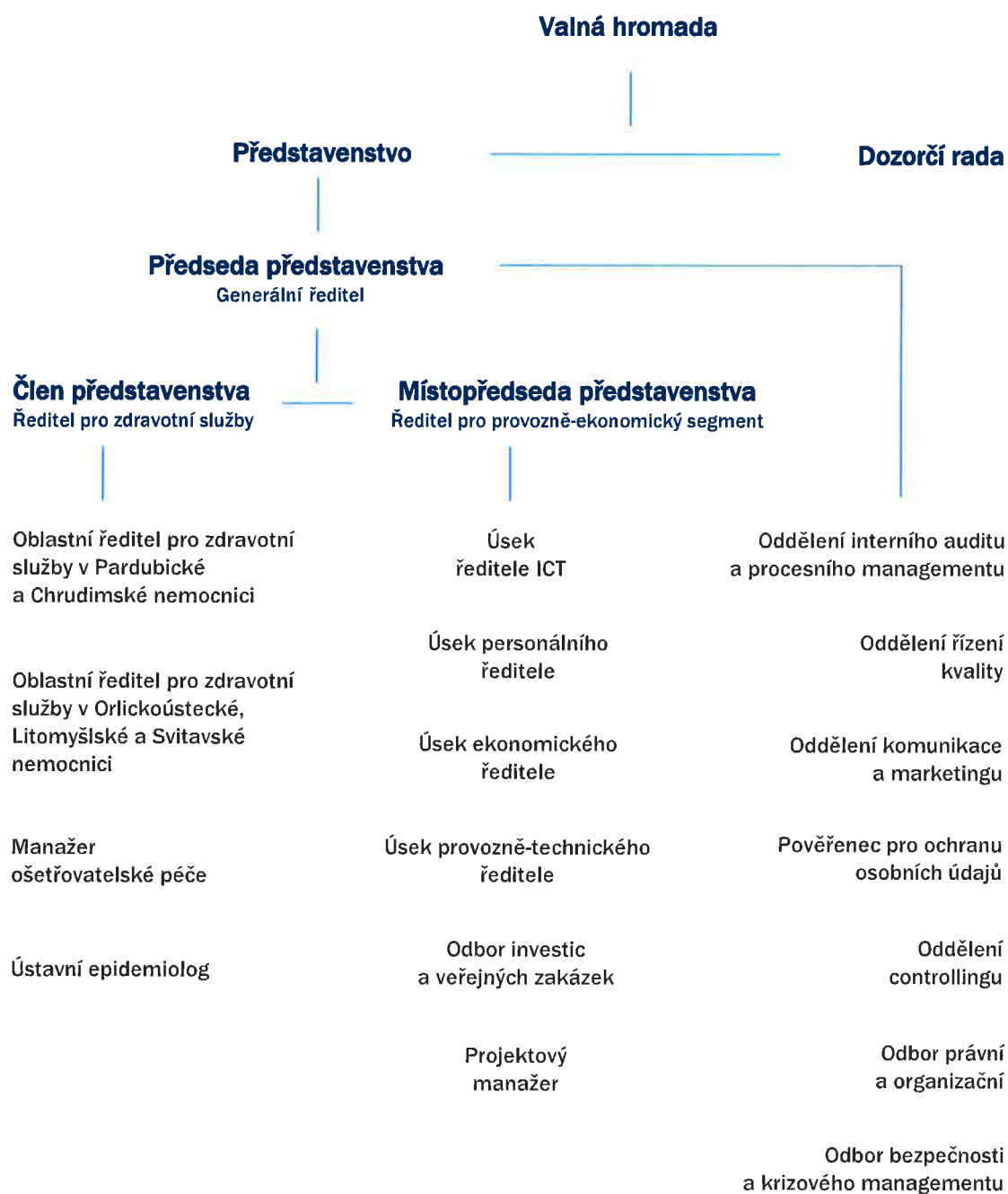
Hodnoty – Důvěra a respekt, Odbornost a kvalita, Týmová spolupráce, Efektivita, Komunikace – **DOTEK**

Pět nemocnic, jeden tým – Nemocnice Pardubického kraje



Základní organizační struktura

Základní organizační struktura Nemocnice Pardubického kraje k 31. 12. 2021



Management společnosti

Vedení společnosti Nemocnice Pardubického kraje

k 31. 12. 2021

předseda představenstva a generální ředitel
MUDr. Tomáš Gottvald, MHA

místopředseda představenstva a ředitel pro provozně-ekonomický segment
Ing. František Lešundák (do 5. 3. 2021)
Ing. Hynek Rais, MHA (od 8. 3. 2021)

člen představenstva a ředitel pro zdravotní služby
MUDr. Vladimír Ninger, Ph.D., MBA

oblastní ředitel pro zdravotní služby v Pardubické a Chrudimské nemocnici
neobsazeno

oblastní ředitel pro zdravotní služby v Orlickoústecké, Litomyšlské a Svitavské nemocnici
neobsazeno

ředitelka ekonomického úseku
Ing. Mgr. Dagmar Říhová, DiS., MHA (pověřena vedením)

ředitel personálního úseku
Ing. Martin Lichtenberk (do 15. 6. 2021)
Ing. Hynek Rais, MHA (od 15. 6. 2021 do 30. 9. 2021)
Ing. Alena Fořtová (od 1. 10. 2021)

ředitel úseku ICT
Ing. Martin Coufal

ředitel/ka provozně-technického úseku
Mgr. Andrea Čarabová (do 31. 1. 2021)
Ing. František Lešundák (od 1. 2. 2021 do 5. 3. 2021)
Ing. Hynek Rais, MHA (od 8. 3. 2021 do 31. 8. 2021)
Ing. Vít Čeřovský (od 1. 9. 2021)

manažerka ošetrovatelské péče
Mgr. Gabriela Medunová, MBA (do 31. 12. 2021)





Významné události roku 2021

I v roce 2021 se nemocnice musela vyrovnávat s dopady pandemie koronaviru. Provozy postupně přivykají nové realitě a roky zaběhnuté aktivity a činnosti se přizpůsobují novým podmínkám. Navzdory tomu je nemocnice i nadále velmi aktivní.

Leden

Prvním novoročním miminkem Pardubického kraje se stal chlapeček Tadeáš, který přišel na svět 38 minut po půlnoci ve Svitavské porodnici. Celkový počet porodů, které se ve všech čtyřech porodnicích Nemocnice Pardubického kraje v roce 2021 uskutečnily, dosáhl čísla 4265.

Do vedení dvou klinik Pardubické nemocnice byli jmenováni jejich dosavadní přednostové. Svou funkci obhájili přednosta Porodnicko-gynekologické kliniky doc. MUDr. Milan Košťál, CSc., a potvrzen v pozici přednosty byl také MUDr. Lukáš Sákra, Ph.D., který Chirurgickou kliniku doposud vedl v pověření.

covid-19

Koncem roku 2020 se NPK jako poskytovatel zdravotních služeb zařazený do sítě odběrových center zapojila i do plošného testování obyvatel ČR. V průběhu měsíce ledna pokračovala s antigenním i PCR testováním zájemců z řad veřejnosti, a to ve všech pěti nemocnicích. Na covidových odděleních a odběrových místech začali vypomáhat příslušníci Armády České republiky.

Postupně se rozjíždělo očkování prioritních skupin obyvatel. Mimo areál nemocnice zahájila svůj provoz dvě očkovačí místa, v Pardubicích na krajském úřadě (od 18. ledna) a ve Svitavách v Multikulturálním centru Fabrika (od 22. ledna).

Činnost odběrových i očkovačích míst doplňovala také infolinka covid-19. Ta funguje od podzimu roku 2020.

covid-19

Očkování proti onemocnění covid-19 se postupně rozjelo i v dalších nemocnicích. Očkování proti covid-19 tedy od února nabízelo všech pět zařízení NPK.

Odběrová místa postupně elektronizovala vydávání výsledků AG a PCR vyšetření.

Březen

Komplexní kardiovaskulární centrum péče pro dospělé působící v Pardubické nemocnici a dvě tzv. iktová centra, které se nacházejí v Pardubické a Litomyšlské nemocnici, obhájila status center vysoce specializované péče. Všechna jej aktuálně mají do konce roku 2025.

Dostupnost Pardubické nemocnice významně omezilo uzavření nadjezdu v Kyjevské ulici. Plánovaná oprava má skončit v dubnu 2022.

covid-19

Z důvodu nedostatku zdrojů byl 2. března vyhlášen stav hromadného postižení osob, který trval až do 30. března. Situace v intenzivní péči však zůstávala i po tomto datu nadále vážná.

Duben

Radiodiagnostická oddělení Chrudimské a Litomyšlské nemocnice obměnila přístroje počítačové tomografie (CT) za moderní, rychlejší a výkonnější. Přístroje byly pořízeny s pomocí Integrovaného regionálního operačního programu (IROP) z výzvy Zvýšení kvality návazné péče.

covid-19

Počty hospitalizovaných pacientů postupně klesaly. Docházelo k redukování počtů reprofilizovaných lůžek a covidových oddělení.

Únor

Pardubická nemocnice uvedla na radiodiagnostickém oddělení do provozu nový přístroj PET/CT. Nejčastěji jsou k vyšetření tímto způsobem indikováni onkologičtí pacienti, a to jak ve fázi diagnostiky onemocnění, tak pro sledování odpovědi na léčbu i po jejím ukončení. Přístroj za více než 65,2 milionů korun financovala NPK z vlastních zdrojů.

Květen

Květen byl ve znamení zahájení největší stavební akce v areálu Pardubické nemocnice. Na počátku května došlo k podpisu smlouvy na vybudování tamějšího centrálního urgentního příjmu.

Rovněž ve Svitavské nemocnici došlo k výměně několika přístrojů. Pacientům i lékařům začaly sloužit dvě nové snímkovny skiografie (rentgen), nový přístroj pro počítačovou tomografii, ale také nové ultrazvuky, mobilní popisovací stanice a denzitometrie. Přístrojové vybavení v celkové hodnotě 32,3 milionů korun bylo pořízeno také díky dotaci z Integrovaného regionálního operačního programu EU.

Pacientům z Orlickoústecké nemocnice zahrála pod okny filharmonie.



covid-19

Nemocnice začaly postupně obnovovat plánovanou péči. V omezeném režimu pak obnovily návštěvy.

Společně s Nadací Lenky a Romana Šmidberských a Východočeským divadlem v Pardubicích se nemocnice podílela na tvorbě videí na podporu očkování. Čtyři videa publikovaná na FB stránkách nemocnice zhlédlo více než 50.000 uživatelů.

Červen

Pardubická nemocnice již potřetí v řadě úspěšně obhájila akreditaci Spojené akreditační komise, tzv. SAK. Auditóři SAK prověřují kvalitu a bezpečí nemocnice ve všech oblastech její činnosti, tedy v těch, které s péčí o pacienty souvisí přímo i nepřímo. Šetření probíhá formou rozhovorů s pacienty a personálem, kontrolou dokumentů nebo pozorováním procesů na jednotlivých pracovištích.

Nemocnice vypala stipendijní program pro studenty zdravotnických škol a v Orlickoústecké nemocnici došlo k demontáži věžového jeřábu, který pracoval na stavbě budovy zdejšího urgentního příjmu.

covid-19

Zdravotníci na sociálních sítích poděkovali všem, kteří je v době pandemie podporovali.

Červenec

Z důvodu pokračující výstavby pardubického centrálního urgentního příjmu musela ustoupit jedna z dominant Pardubické nemocnice – ikonický starý komín. K zemi šla také budova číslo 15, která sloužila jako jídelna pro zaměstnance, občerstvení, recepce a zázemí pro pokladnu a podatelnu. Došlo i ke změně systému dopravy, záboru dalších částí stavební plochy a k demolici některých dalších objektů, které byly s Pardubickou nemocnicí spjaty po řadu let.

Chrudimská lékařská pohotovost pro dospělé a lékařská pohotovost pro děti a dorost se ke konci července přestěhovala z hlavní budovy nemocnice do nových prostor. Obě pohotovosti nově pacienti najdou v objektu před hlavním vstupem ze strany od ulice Václavské.

V předposlední červencový den se rozezněl alarm babyboxu Pardubické nemocnice. Uvnitř speciální schránky zdravotníci našli zdravou novorozence holčičku. Jednalo se již o deváté dítě, které bylo v pardubickém babyboxu nalezeno.

covid-19

Očkování proti onemocnění covid-19 pokračovalo ve všech pěti nemocnicích. Ve Svitavách došlo na počátku měsíce k přesunutí očkovacího místa z Multikulturního centra Fabrika, kde se nacházelo od ledna, přímo do Svitavské nemocnice. V červenci začalo očkování dětí ve věkové skupině od 12 let.

Nemocnice spustila reklamační formulář pro případy, kdy klienti nedostali potvrzení o výsledku prodělaného testování. Jeho provoz zajišťují zaměstnanci laboratoří Nemocnice Pardubického kraje.

Srpen

Oddělení infekční diagnostiky Litomyšlské nemocnice a oddělení klinické mikrobiologie Chrudimské nemocnice pořídily nové technologie. Do provozu zde byly uvedeny nové přístroje Maldí Biotyper využívající metodu hmotnostní spektrometrie. Ta umožňuje rychle rozpoznat mikroorganismy z krve nebo jiného biologického materiálu.

covid-19

Litomyšlská nemocnice nově nabídla očkování i jednodávkovou vakcínou Janssen společnosti Johnson & Johnson. Doposud všech pět očkovacích míst Nemocnice Pardubického kraje poskytovalo očkování dvoudávkovou vakcínou Comirnaty od společností Pfizer/BioNTech.

Září

Po třech letech příprav a dalších dvou letech výstavby byla v měsíci září slavnostně otevřena budova nového psychiatrického pavilonu v Pardubické nemocnici, kde se kromě oddělení psychiatrie nachází také oddělení klinické psychologie. Stavba nabízí moderní a důstojné prostředí pacientům s duševními onemocněními a psychickými problémy.

Situace během roku akcím a událostem pro veřejnost bohužel moc nepřála. Přesto Nemocnice Pardubického kraje v září spoluorganizovala akci Blesk Ordinance. Pernštýnské náměstí v Pardubicích se na jeden den proměnilo v mobilní nemocnici, kde bylo pro zájemce z řad široké veřejnosti připraveno široké spektrum vyšetření. Například cukrovky, zraku, plic či kožních znamének.

covid-19

Očkovací centra Nemocnice Pardubického kraje pokračovala v očkování proti koronaviru. Navíc spustila registrace na třetí dávku, tzv. booster. V Litomyšlské nemocnici se očkovací místo přesunulo do budovy P.

Ríjen

V Pardubické, Litomyšlské a Orlickoústecké nemocnici se vyměnila lůžka, všech 836 jich nabízí jak pacientům, tak obsluhujícímu personálu lepší komfort.

V Orlickoústecké nemocnici se konaly dva běhy akce s názvem Den mediků. Skupiny studentů lékařských fakult se seznámily s chodem nemocnice, vybavením i atmosférou pracoviště.

Uskutečnil se také již 24. kardiologický seminář, který pravidelně pořádá Interní klinika Pardubické



nemocnice. Tentokrát byl hlavním tématem akutní a chronický koronární syndrom.

V Pardubické nemocnici proběhlo taktické cvičení Aktivní střelec, na kterém se podílely bezpečnostní složky, IZS a zaměstnanci Nemocnice Pardubického kraje.

covid-19

V průběhu října došlo k přesunu očkovacího místa Pardubické nemocnice z krajského úřadu do budovy č. 8 Pardubické nemocnice, tedy do stejné budovy, kde se provádí antigenní a PCR testování.

Ve Svitavské nemocnici začalo odběrové místo covid-19 s testováním antigenními testy nově i u samoplátců.

Listopad

V nemocnici proběhl audit informační bezpečnosti, kterým nemocnice prošla. Certifikát bezpečnosti platí až do července 2024. Kromě auditu prošla nemocnice také cvičením kybernetické bezpečnosti.

covid-19

V listopadu začala všechna zařízení Nemocnice Pardubického kraje aplikovat monoklonální protilátky.

Prosinec

V prosinci vyšlo nové číslo nemocničního časopisu DOTEK, který vychází od roku 2018. Nyní si ho mohou kromě zaměstnanců našich nemocnic přečíst také čtenáři z řad veřejnosti. Časopis je dostupný jak v tištěné podobě (v čekárnách nemocnic), tak elektronicky (na webu a sociálních sítích).

covid-19

Nemocniční infolinka ke covidu-19 byla s narůstajícími počty pozitivních stále více vytížená. Z toho důvodu došlo k rozšíření její provozní doby i na sobotu a neděli.

Ze Svitavské nemocnice se po pěti měsících vrátilo očkovací místo zpět do Multikulturního centra Fabrika.

Očkovací místa Nemocnice Pardubického kraje začala s výjimkou Litomyšlské nemocnice očkovat také děti ve věku od 5 do 11 let.





Zdravotní péče

Kliniky a oddělení

Přehled zdravotnických oddělení a pracovišť jednotlivých nemocnic NPK včetně obsazení vedoucích pozic 31. 12. 2021

Pardubická nemocnice

Vedení Pardubické nemocnice

Ředitel nemocnice

PharmDr. Jiří Skalický, Ph.D. (pověřen řízením Pardubické nemocnice od 20. 1. 2021)

náměstek léčebně péče

MUDr. Leoš Ungermann, Ph.D.

MUDr. Jiří Pařízek

MUDr. Jan Matějka, Ph.D.

náměstkyně ošetrovatelské péče

Mgr. Lucie Jánská

PERSONÁLNÍ OBSAZENÍ VEDOUČÍCH POZIC PKN

Klinika, oddělení/ pracoviště	Přednosta, primář, vedoucí lékař	Vrchní/stanliční sestra, vrchní laborant/asistent
Interní klinika	MUDr. Petr Vojtíšek, CSc.	
Interní oddělení	MUDr. Petr Vyhnátek, Ph.D.	Veronika Doležalová
Kardiologické oddělení	MUDr. Jan Matějka, Ph.D.	Bc. Petra Pokorná
Chirurgická klinika	MUDr. Lukáš Sákra, Ph.D.	
Chirurgické oddělení	MUDr. Lukáš Sákra, Ph.D.	Bc. Blanka Hošková
Oddělení úrazové chirurgie	MUDr. Martin Carda	Karolína Kopecká
Oddělení cévní a plastické chirurgie	MUDr. Tomáš Daněk, Ph.D.	Monika Besperátová
Centrální operační sály a centrální sterilizace	MUDr. Luboš Zámečník	Radka Blažejová
JIP chirurgických oborů	MUDr. Jiří Matyáš	



Komplex ambulancí chirurgických a traumatologických	MUDr. Štěpánka Fraňková <i>Emergency a traumatologické ambulance KACHT</i> MUDr. Miloslav Svoboda <i>Chirurgické ambulance KACHT</i>	Hana Pešková
Oddělení dětské chirurgie	MUDr. Zbyněk Horák	Bc. Sabina Slavičková
Porodnicko-gynekologická klinika	doc. MUDr. Milan Košťál, CSc.	
Porodnicko-gynekologické oddělení	Dr. med. Germund Hensel, Ph.D.	Bc. Petra Zajíčková
Neurologická klinika	MUDr. Petr Geier	
Neurologické oddělení	MUDr. Petr Geier	Mgr. Lenka Semencová
Klinika otorinolaryngologie a chirurgie hlavy a krku	MUDr. Jan Vodička, Ph.D.	
Ušní, nosní, krční oddělení	MUDr. Karel Pokorný, Ph.D.	Bc. Miroslava Slanínáková
Oddělení ústní, čelistní a obličejové chirurgie	MUDr. Aleš Vrbacký	Jana Remešová
LPS stomatologická		
ARO	MUDr. Jiří Pařízek	Mgr. Hana Krňoulová
Neurochirurgické oddělení	MUDr. Tomáš Brož	Jiřina Špelinová
Dětské oddělení	MUDr. Marian Šenkeřík, Ph.D.	Mgr. Světlana Pohlová
LPS pro děti a dorost		Mgr. Světlana Pohlová
Ortopedické oddělení	MUDr. Petr Hoza	Bc. Radka Hájková
Oční oddělení	doc. MUDr. Jan Novák, CSc.	Bc. Michaela Matysková
Urologické oddělení	MUDr. Abdulbaset Hafuda	Kateřina Švarcová
Oddělení klinické hematologie	MUDr. Olga Erbenová	Miloslava Taranzová
Plicní oddělení	MUDr. Renata Králová	Renata Valachová
Infekční oddělení	MUDr. Pavel Němec	Bc. Lenka Kovačiková
Psychiatrické oddělení	MUDr. Jan Kolomazník	Jana Motyčková (do 30. 9. 2021) Bc. Lucie Faktorová (od 1. 10. 2021)
Kožní oddělení	MUDr. David Stuchlík	Mgr. Petra Teplá
Centrum rehabilitace	MUDr. Jana Haltuchová	Petra Schlegelová, DiS. Hana Jetmarová
Oddělení klinické a radiační onkologie	Prof. MUDr. Karel Odrážka, Ph.D.	Mgr. et Mgr. Oldřich Hošek
Geriatrické centrum	MUDr. Ivo Bureš	Bc. Diana Hanzlíková (do 31. 3. 2021) Bc. Jana Samaranská (od 1. 4. 2021)
Centrum pracovního lékařství	MUDr. Alexandra Eichlerová	Petra Zamastilová
Oddělení klinické biochemie a diagnostiky	PharmDr. Jiří Skalický, Ph.D.	Hana Kaplanová

Radiodiagnostické oddělení	MUDr. Leoš Ungermann, Ph.D.	Bc. Miroslav Šeda
Transfuzní oddělení	MUDr. Helena Geierová	Bc. Iveta Krebsová
Oddělení klinické mikrobiologie	MUDr. Mgr. Eva Zálabská, Ph.D.	Petra Soukupová
Patologicko-anatomické oddělení	MUDr. Mária Hácová	Bc. Petra Čefelínová
Oddělení soudního lékařství	MUDr. Pavel Toupalík, Ph.D.	Valerie Šindelářová
Nutriční a dietologické oddělení	MUDr. Zuzana Kala Grofová	Radka Mířková
Protialkoholní záchytná stanice		Marcela Venclová
Tým klinických psychologů	Mgr. Jan Bažant	
Odbor farmacie	PharmDr. Zdeňka Vondráčková	Helena Březinová
Oddělení klinické farmacie	Mgr. Johana Hušková	
Centrum domácí péče		Mgr. Iva Svobodová
Zdravotně-sociální oddělení		Mgr. Marcela Chvojková



Vedení Chrudimské nemocnice

ředitel nemocnice
neobsazeno

náměstek léčebně péče
MUDr. Tomáš Tomek

náměstkyně ošetrovatelské péče
Mgr. Gabriela Medunová, MBA

PERSONÁLNÍ OBSAZENÍ VEDOUČÍCH POZIC CHN

Oddělení/pracoviště	Primář, vedoucí lékař	Vrchní/staniční sestra, vrchní laborant/asistent
Interní oddělení	MUDr. Tomáš Tomek	Bc. Jana Sokolová
Chirurgické oddělení	MUDr. Vladimír Ninger, Ph.D.	Mgr. Monika Poukarová
Porodnicko-gynekologické oddělení	MUDr. Tomáš Pavlíček	Bc. Barbora Strouhalová, DiS.
Neurologické oddělení	MUDr. Jan Tomášek	Ivana Brtnická
ARO	MUDr. Martin Zemánek	Bc. Romana Chmelíková
Centrální sterilizace	MUDr. Břetislav Žežulka	Ľubica Pšenáková
Dětské a novorozenecké oddělení a LPS pro děti a dorost	MUDr. David Kasal	Jarmila Urbánková Bc. Gabriela Licková
Urologická ambulance	MUDr. Ivan Šanda	
Ambulance nemocí plicních a tuberkulózy	MUDr. Jana Vejvodová	
Léčebna dlouhodobě nemocných	MUDr. Tomáš Vondráček	Bc. Šárka Portyšová, DiS.
Oddělení klinické biochemie	Ing. Ilona Jetonická	Petra Hurtíková
Hematologicko-transfuzní oddělení	MUDr. Věra Šebková	Pavla Tláskalová, DiS.
Oddělení klinické mikrobiologie	MUDr. Zdeňka Hronová	Petra Kafková
Patologicko-anatomické oddělení	MUDr. Anna Korcová	Marie Štanglová
Oddělení nukleární medicíny	MUDr. Radim Velc	Bc. Ludmila Moučková
Radiodiagnostické oddělení	MUDr. Zdeněk Sedláček	Ladislav Netolický
Rehabilitační oddělení	MUDr. Kateřina Bažantová (do 28. 2. 2021)	Mgr. Iveta Ždímalová
Nemocniční lékárna	PharmDr. Petra Ulrichová	

Svitavská nemocnice

Vedení Svitavské nemocnice

ředitel nemocnice
neobsazeno

náměstek léčebně péče
MUDr. Pavel Kunčák

náměstkyně ošetrovatelské péče
Mgr. Pavla Angelová

PERSONÁLNÍ OBSAZENÍ VEDOUČÍCH POZIC SYN

Oddělení/pracoviště	Prlmář, vedoucí lékař	Vrchní/staniční sestra, vrchní laborant/asistent
Interní oddělení	MUDr. Lukáš Rychlovský (do 31. 10. 2021) MUDr. Luděk Pavlů (od 1. 11. 2021)	Naděžda Chlupová Dana Onderková
Interní JIP	MUDr. Pavel Ingr	Petra Pešlová
Chirurgické oddělení	MUDr. Karel Višek	Renata Hertlová
Chirurgická JIP	MUDr. Kateryna Matsko (do 17. 10. 2021)	Alena Vyskočilová
Gynekologicko-porodnické oddělení	MUDr. Karel Zakopal	Šárka Prudilová
ARO	MUDr. Pavel Kunčák	Hana Hlaváčková – lůžka (do 30. 6. 2021) Bc. Dana Závodníková – lůžka (od 1. 12. 2021) Bc. Kamila Baráková – anestezie
Dětské oddělení a novorozenecké oddělení	MUDr. Ludmila Pospíšilová	Jaroslava Holíková – dětské Jitka Kaderková – novorozenecké
Urologické oddělení	MUDr. Dmitrij Alešin	Miroslava Bomberová (do 31. 5. 2021) Jana Klusáková (od 1. 6. 2021)
ORL oddělení	MUDr. Libor Sychra	Hana Tomancová
Psychiatrické oddělení	MUDr. Zdeňka Kovářová	Simona Hájková
Léčebna dlouhodobě nemocných	MUDr. František Martinů	Alena Petrželová
Centrální operační sály a centrální sterilizace		Ivana Šnidaufová (do 31. 10. 2021) Anna Libichová (od 1. 11. 2021)
Oddělení klinické biochemie	RNDr. Miluše Marečková	Jindřiška Pišíňová



Hematologicko-transfuzní oddělení	MUDr. Dagmar Veselá	Marcela Hartmanová
Oddělení radiologie a zobrazovacích metod	MUDr. Dagmar Zezulová	Zdislava Slintáková
Patologicko-anatomické oddělení	MUDr. Tomáš Čížek	Bc. Lukáš Kolář
Rehabilitační oddělení	MUDr. Vladimír Žák	Alena Felklová
Nemocniční lékárna	Mgr. Olga Lahodná	



Vedení Litomyšlské nemocnice

Ředitel nemocnice
neobsazeno

náměstkyně léčebně péče
MUDr. Zdenka Fenclová (do 31. 5. 2021)
MUDr. Vít Heblt (od 1. 6. 2021)

náměstkyně ošetrovatelské péče
Mgr. Marketa Nemšovská

PERSONÁLNÍ OBSAZENÍ VEDOUČÍCH POZIC LIN

Oddělení/pracoviště	Primář, vedoucí lékař	Vrchní/staniční sestra, vrchní laborant/asistent
ARO	MUDr. Juraj Bóna (do 30. 10. 2021) MUDr. Ondřej Havel (od 1. 11. 2021)	Irena Bubnová
Operační sály a centrální sterilizace	MUDr. Marek Serbák	Bc. Pavla Poncová
Gynekologické oddělení	MUDr. Libor Vylíčil	Iva Prusáková
Hematologicko-transfuzní oddělení	MUDr. Zdenka Fenclová	Blanka Preisslerová
Chirurgické oddělení	MUDr. Marek Serbák	Bc. Ctislava Nováková
Oddělení infekční diagnostiky	MUDr. Jana Janečková	Lenka Syrová
Interní oddělení	MUDr. Tomáš Ducháček	Mgr. Jitka Wayrauchová Bc. Blanka Zemanová
Kožní oddělení	MUDr. Josef Leichter	
Léčebna dlouhodobě nemocných	MUDr. Tomáš Ducháček	Jitka Jílková
Mezioborová chirurgická JIP	MUDr. Marek Serbák	Bc. Marcela Šejblová
Neurologické oddělení	MUDr. Věra Doležalová	Alena Brandýská
Neurologie JIP	MUDr. Kateřina Hánělová	Stanislava Vavrušková
Oční oddělení	MUDr. Vladimír Líška, Ph.D.	Mgr. Ilona Holubová
Oddělení klinické biochemie	MUDr. Věra Suková	Anna Belová (do 31. 3. 2021) Bc. Jakub Kučírek (od 1. 5. 2021)
Ortopedické oddělení	MUDr. Miroslav Vlach	Milúše Dobiášová
Radiologické oddělení	MUDr. Jakub Vykypěl (do 31. 8. 2021)	Ján Saksun, DiS.



Rehabilitační oddělení

MUDr. Petr Štourač

Jana Valdhansová Kroužilová, DiS.
Růžena Roušarová, DiS.

Ústavní lékárna

Mgr. Vlasta Spurná

Petra Šaldová



Orlickoústecká nemocnice

Vedení Orlickoústecké nemocnice

Ředitel nemocnice
neobsazeno

náměstek léčebně péče
RNDr. Karel Kohoutek
MUDr. Vratislav Dědek

náměstkyně ošetrovatelské péče
Mgr. Hana Maršíková

Personální obsazení vedoucích pozic OUN

Oddělení/pracoviště	Primář, vedoucí lékař	Vrchní/staniční sestra, vrchní laborant/asistent
Interní oddělení	MUDr. Ján Bánik	Bc. Jana Ballová Lenka Žabová Iva Fišerová Ivana Černá
JIP interních oborů	MUDr. Martin Jareš, Ph.D.	Jana Stránská
Chirurgické oddělení	MUDr. Aleš Siatka	Miroslava Záleská <i>manažerka operačních oborů</i> Jana Lustyková Hana Kovářová Jolana Faltusová
Neurologické oddělení	MUDr. Květa Chotěnovská	Lenka Bílá
Gynekologicko-porodnické oddělení	MUDr. Aleš Jurčík	Bc. Hana Udržalová – porodnice (do 31. 3. 2021) Bc. Veronika Hainišová – porodnice (od 1. 4. 2021) Bc. Linda Cabalková – gynekologie
Ušní, nosní, krční oddělení	MUDr. Josef Hájek	Věra Dolečková
Urologické oddělení	MUDr. Martin Novák	Anita Lukeslová
ARO	MUDr. Daniel Prchal	Gabriela Sýkorová Silvie Zichová
Dětské oddělení	MUDr. Luděk Ryba	Hana Nádvoříková Lenka Doležalová Hana Lžičařová Iveta Frajdlová
Hematologicko-transfuzní oddělení	MUDr. Dagmar Nechvílová	Bc. Radka Papayová
Oddělení klinické biochemie a diagnostiky	RNDr. Karel Kohoutek	Bc. Petra Kalousová, DiS. (do 30. 11. 2021) Lenka Šilarová (od 1. 12. 2021)



Oddělení lékařské mikrobiologie	MUDr. Jiřina Jirešová	Dana Fialová
Radiodiagnostické oddělení	MUDr. Karel Nedvěd	Mgr. Petr Pech
Rehabilitační oddělení	MUDr. Radmila Dědková	Mgr. Blanka Vanická
Nemocniční lékárna	Mgr. Martina Kostecká	Věra Zábranská
Operační sály a centrální sterilizace	MUDr. Jaromír Prokop	Ilona Chudá – COS Martina Jandrt – CS
Tým klinických psychologů	Mgr. Monika Janků Mgr. Renata Stejskalová	



Ošetrovatelská péče

Rok 2021 se jako již druhý v pořadí nesl v duchu nelehké pandemické doby, která na zdravotníky kladla nové požadavky a výzvy. Vedle běžné péče o nemocné pokračovala péče o covid pozitivní pacienty napříč nemocnicemi a odděleními, ale také testování a nově se přidalo i očkování proti onemocnění covid-19. V důsledku dlouhodobého trvání této situace to byl pro všechny opět obtížný rok, a to jak po fyzické, tak psychické stránce. Tato nadměru náročná doba s sebou nesla požadavky na profesionální postoj našich zdravotníků, vysoké nasazení a zodpovědnost ošetrovatelských týmů všech nemocnic společnosti Nemocnice Pardubického kraje. Díky nim se v nemocnicích podařilo celou situaci zvládat, za což jim patří opět velké poděkování.

Psychosociální podpora

Stejně jako v letech předchozích měli naši zaměstnanci možnost využít služeb našeho týmu krizových interventů a peerů v rámci psychosociální pomoci NPK. V souvislosti s dlouhodobě zvýšenou zátěží v období pandemie covid-19 byla dostupná také psychologická podpora.

Aktivity v rámci ošetrovatelství

I za nelehkých podmínek, které pandemie přinesla, Nemocnice Pardubického kraje nadále pracovala na kultivaci, aktualizaci a tvorbě nových ošetrovatelských postupů v souladu s Národními ošetrovatelskými postupy a také aktuální potřebou.

V rámci ošetrovatelské dokumentace jsme začali připravovat její elektronizaci v souvislosti s implementací nového společného klinického informačního systému v rámci všech zařízení Nemocnice Pardubického kraje.

Vzdělávání NLZP

Vzhledem k pokračující nepříznivé epidemiologické situaci nebylo možné uspořádat tradiční konferenci „Pět nemocnic, jeden tým“, ani mnoho dalších plánovaných odborných seminářů či vzdělávacích aktivit.

Pozornost tak byla soustředěna na vzdělávání nelékařského zdravotnického personálu prostřednictvím e-learningu, kdy bylo spuštěno hned několik nových kurzů. Vzhledem k možnosti vzdělávat se tímto způsobem téměř odkudkoli, dle časových

možností každého jedince a třeba i z pohodlí domova, budeme nadále e-learningové kurzy rozšiřovat.

V roce nastávajícím bychom se rádi zaměřili na zvýšení právního povědomí v souvislosti s výkonem zdravotnického povolání.

Nábor nových kolegů

I přes náročné období se podařila řada osobních a virtuálních návštěv na středních zdravotnických školách, vyšších odborných školách zdravotnických, vysokých školách či pracovních veletrzích v rámci celé České republiky.

Nemocnice Pardubického kraje byla opět připravena se zapojit také do tradičního projektu Pardubického kraje s názvem „Zdravohrátky“, který je určený pro žáky 8. a 9. tříd základních škol se zájmem o studium na středních školách se zdravotnickým zaměřením. Pro nepříznivou epidemiologickou situaci však proběhla jen část plánovaných akcí.

K 31. 12. 2021 došlo k ukončení pověření Mgr. Gabriely Medunové, MBA, na pozici manažerky ošetrovatelské péče.



Lůžkový fond

Přehled počtu lůžek v jednotlivých nemocnicích NPK se stavem k 31. 12. 2021.

Oddělení/pracoviště	PKN	CHN	LIN	SYN	OUN	NPK celkem
ARO/NIP	8	16	5	5	12	46
Dětské oddělení	36	33	-	30	36	135
Chirurgické oddělení	38	66	47	45	65	261
Oddělení dětské chirurgie	25	-	-	-	-	25
Neurochirurgické oddělení	22	-	-	-	-	22
Oddělení cévní a plastické chirurgie	24	-	-	-	-	24
Oddělení úrazové chirurgie	34	-	-	-	-	34
Mezioborová JIP	18	-	6	-	-	24
Hematologické oddělení	4	-	-	-	-	4
Gynekologické oddělení	60	19	10	21	21	131
Porodnické a novorozenecké oddělení	59	36	-	28	42	165
Interní oddělení	72	78	45	60	88	343
Geriatrické centrum/LDN DIOP/Ošetřovatelská péče	70	99	40	23	-	232
Infekční oddělení	50	-	-	-	-	50
Kardiologické oddělení	69	-	-	-	-	69
Kožní oddělení	20	-	5	-	-	25
Neurologické oddělení	64	36	30	-	30	160
ORL	30	-	-	18	20	68
Oční oddělení	8	-	9	-	-	17
Ortopedické oddělení	44	-	30	-	-	74
Plicní oddělení	36	-	-	-	-	36
Psychiatrické oddělení	25	-	-	55	-	80
Oddělení klinické a radiační onkologie	46	-	-	-	-	46
Oddělení ústní, čelistní a obličejové chirurgie	10	-	-	-	-	10
Centrum/oddělení rehabilitace	26	-	20	-	-	46
Urologické oddělení	34	-	-	22	18	74
LŮŽEK CELKEM	932	383	247	307	332	2 201



Základní výkonové a provozní ukazatele

Ukazatel	PKN	CHN	LIN	SYN	OUN	NPK celkem
Ambulantní ošetření						
Počty ošetřených pacientů	562 014	233 111	178 009	227 492	260 729	1 461 355
Počty ošetřených pacientů LPS	11 583	3 428	1 088	3 344	3 196	22 639
Celkem	573 597	236 539	179 097	230 836	263 925	1 483 994
Hospitalizace pacientů						
Počet hospitalizovaných pacientů	26 649	13 169	7 094	9 130	14 584	70 626
Počet standardních lůžek	857	344	227	292	306	2 026
Počet intenzivních a resuscitačních lůžek	75	39	20	15	26	175
Využití lůžek (%)	48,10	68,26	66,00	55,54	66,00	60,84
Celkový počet ošetrovacích dnů	152 241	76 020	38 544	53 311	61 188	381 304
Průměrná ošetrovací doba (dny)	5,70	5,77	6,04	5,84	4,20	5,51
Operační výkony						
Počet plánovaných operací	11 338	1 653	2 146	1 686	2 938	19 761
Počet neplánovaných operací	2 177	557	222	264	501	3 721
Celkem	13 515	2 210	2 368	1 950	3 439	23 482
Perinatální ukazatelé						
Počet porodů	1 309	1 125	-	763	1 068	4 265
Počet narozených dětí	1 324	1 127	-	766	1 077	4 294
Gemini (%)	1,1	0,2	-	0,4	0,8	0,7
Císařské řezy (%)	26,5	23,4	-	15,9	21,7	22,6
Perinatální úmrtnost (‰)	3,0	2,7	-	3,9	2,8	3,0
Komplement						
Počet vyšetřených pacientů	545 970	283 871	292 455	131 470	436 045	1 689 811

Pozn. Jednotlivé ukazatele jsou významně ovlivněny epidemiologickou situací spojenou s covidem-19.



Vysoce specializovaná centra

Centrum vysoce specializované péče o pacienty s iktem

Pardubická nemocnice a Litomyšlská nemocnice byly do sítě iktových center zařazeny v roce 2010. Statut centra obhájily v prosinci roku 2015 a poté znovu v prosinci 2020 s platností do 31. 12. 2025.

Věstník MZ č. 10/2021 z 27. 8. 2021.

Perinatologické centrum intermediární péče

Pardubická nemocnice má statut perinatologického centra intermediární péče od roku 2014.

Věstník MZ č. 2/2014 z 29. 4. 2014.

Komplexní onkologické centrum Pardubického kraje ve spolupráci se společností Multiscan

Statut centra vysoce specializované onkologické péče pro dospělé byl udělen koncem roku 2014. Statut byl znovu obhájěn v roce 2020 s platností do 31. 12. 2025. Centrum tvoří dva spolupracující subjekty Nemocnice Pardubického kraje – Pardubická nemocnice a Multiscan.

Věstník MZ č. 7/2020 z 29. 6. 2020.

Centrum vysoce specializované onkogyneologické péče

Statut centra byl Pardubické nemocnici udělen v roce 2015. V prosinci 2020 ho obhájila s platností do 31. 12. 2023.

Věstník MZ č. 10/2021 z 27. 8. 2021.

Komplexní kardiiovaskulární centrum

Statut centra vysoce specializované komplexní kardiiovaskulární péče pro dospělé udělen v roce 2016. V prosinci 2020 se statut podařilo obhájit s platností do 31. 12. 2025. Spolupracujícími poskytovateli jsou Komplexní kardiiovaskulární centrum Fakultní nemocnice Hradec Králové a Kardiologické centrum AGEL.

Věstník MZ č. 4/2021 z 31. 3. 2021.

Centrum vysoce specializované péče o pacienty s roztroušenou sklerózou a neuromyelitis optica pro dospělé a děti

Na základě žádosti podané dne 27. 5. 2019 udělilo Ministerstvo zdravotnictví ČR Nemocnici Pardubického kraje, a.s. – Pardubické nemocnici statut Centra vysoce specializované péče o pacienty s roztroušenou sklerózou a neuromyelitis optica pro dospělé a děti na dobu do 31. 12. 2025.

Věstník MZ č. 10/2019 z 25. 10. 2019.





Výzkum a vývoj

Klinické studie a výzkumné projekty

Počet klinických studií a výzkumných projektů schválených, probíhajících a ukončených v roce 2021 v jednotlivých nemocnicích NPK.

Klinické studie

Nemocnice	Ukončené	Schválené	Zahájené ze schválených	Probíhající k 31. 12. 2021
PKN	13*	20	1	44**
CHN	1	1	1	0
SYN	0	1	0	3
LIN	0	0	0	1
OUN	13	0	0	9
Celkem NPK	27	22	2	57

Poznámky

* z toho 3 klinické studie byly ukončeny v centru Multiscan

** z toho 7 klinických studií v centru Multiscan

Výzkumné projekty

Nemocnice	Ukončené	Schválené	Zahájené	Probíhající k 31. 12. 2021
PKN	0	0	0	2
CHN	0	0	0	0
SYN	0	0	0	0
LIN	0	0	0	0
OUN	0	0	0	0
Celkem NPK	0	0	0	2



Realizované projekty v roce 2021

Nemocnice Pardubického kraje podala v rámci výzev č. 26, 31, 54, 98, 99 a 100 Integrovaného regionálního operačního programu (dále jen „IROP“), Prioritní osa 2 „Zkvalitnění veřejných služeb a podmínek života pro obyvatele regionů“, Prioritní osa 3 „Dobrá správa území a zefektivnění veřejných institucí“ a Prioritní osa 6 „REACT-EU“, celkem 23 projektových žádostí, v celkové předpokládané hodnotě 1 904 253 000 Kč.

Výzva IROP č.	Název projektu dle registrace MMR	Registrační číslo projektu dle MMR	Předpokládaná hodnota projektu (v tis. Kč)*	Předpokládaný termín ukončení realizace**
98	NPK, a.s., Pardubická nemocnice, výstavba pavilonu centrálního urgentního příjmu s centralizací akutních provozů	CZ.06.6.127/0.0/0.0/2 1_121/0016393	2 231 556 (500 000***)	12/2023
98	NPK, a.s., Orlickoústecká nemocnice, výstavba pavilonu centrálního příjmu s odbornými vyšetřovnými II. etapa vč. vybavení	CZ.06.6.127/0.0/0.0/2 1_121/0016348	387 988 (150 000***)	01/2022
98	NPK, a.s., Chrudimská nemocnice – vybavení navazujících oborů na UP 2	CZ.06.6.127/0.0/0.0/2 1_121/0016368	92 500 (92 384***)	12/2023
98	NPK, a.s., Litomyšlská nemocnice – vybavení navazujících oborů na UP 2	CZ.06.6.127/0.0/0.0/2 1_121/0016248	53 414 (53 297***)	12/2023
98	NPK, a.s., Svitavská nemocnice – sloučení JIP a vybavení navazujících oborů na UP 2	CZ.06.6.127/0.0/0.0/2 1_121/0016355	125 817 (122 950***)	12/2023
99	NPK, a.s., Pardubická nemocnice – vybavení pro onkologické pacienty	CZ.06.6.127/0.0/0.0/2 1_122/0016649	183 454 (105 000***)	12/2023
100	NPK, a.s., Pardubická nemocnice – laboratorní vybavení	CZ.06.6.127/0.0/0.0/2 1_123/0016673	62 664 (42 000***)	12/2023
54	NPK, Pardubická nemocnice, nová psychiatrie	CZ.06.2.56/0.0/0.0/16 _048/0004430	348 600 (220 179***)	12/2021
31	Zobrazovací techniky UZ	CZ.06.2.56/0.0/0.0/16 _043/0001541	38 306 (32 560***)	03/2021
31	Zobrazovací techniky RDG přístroje	CZ.06.2.56/0.0/0.0/16 _043/0001542	77 206 (65 625***)	06/2021
31	Fyzikální medicína a rehabilitace	CZ.06.2.56/0.0/0.0/16 _043/0001543	16 349 (13 896***)	05/2022
31	Laboratorní medicína	CZ.06.2.56/0.0/0.0/16 _043/0001546	81 806 (69 535***)	11/2021
31	Modernizace lůžkového fondu	CZ.06.2.56/0.0/0.0/16 _043/0001548	46 832 (39 807***)	10/2021



31	Modernizace přístrojů a vybavení operačních sálů	CZ.06.2.56/0.0/0.0/16 _043/0001549	48 016 (40 813**)	04/2022
31	Modernizace přístrojů a vybavení pro endoskopii a laparoskopii	CZ.06.2.56/0.0/0.0/16 _043/0001550	90 327 (76 778**)	06/2021
31	Modernizace různých přístrojů a vybavení	CZ.06.2.56/0.0/0.0/16 _043/0001551	24 642 (20 945**)	12/2021
31	Zobrazovací techniky CT	CZ.06.2.56/0.0/0.0/16 _043/0001579	53 987 (45 889**)	06/2021
31	Zobrazovací techniky MR	CZ.06.2.56/0.0/0.0/16 _043/0001578	30 692 (26 089**)	03/2021
31	Modernizace přístrojů a vybavení speciální zdravotní prostředky	CZ.06.2.56/0.0/0.0/16 _043/0001580	44 663 (37 964**)	09/2021
26	Jednotný klinický informační systém NPK	CZ.06.3.05/0.0/0.0/16 _034/0005195	99 614 (84 672**)	11/2022
26	Regionální systém PACS NPK – zpracování a sdílení obrazové informace pacienta a dalších specifických obrazových informací a podpora telemedicíny v Nemocnici Pardubického kraje	CZ.06.3.05/0.0/0.0/16 _034/0005808	24 599 (20 909**)	05/2021
26	Zajištění celoplošné dostupnosti vybraných a zabezpečených zdravotnických dat oprávněným zdravotnickým subjektům i pacientům, prostřednictvím implementace integrační vrstvy, spojené s technologickou připraveností vazby na další projekty eHealth	CZ.06.3.05/0.0/0.0/16 _034/0006514	50 542 (42 961**)	12/2022
-	NPK, Pardubická nemocnice, implementace technologie PET/CT	-	120 247 (48 040 Pk, 72 207 NPK)	03/2021

Poznámky

* Předpokládaná hodnota projektu je uvedena ve dvou částkách, kdy první částka zahrnuje celkové náklady na projekt bez rozlišení zdrojů financování a druhá částka maximální možnou výši dotace.

** Dle aktuálního právního aktu o poskytnutí dotace

*** Maximálně možná výše obdržené dotace z IROP



Informace k jednotlivým projektům

Nemocnice Pardubického kraje – Pardubická nemocnice, výstavba pavilonu centrálního urgentního příjmu s centralizací akutních provozů

Investiční akce řeší výstavbu nové budovy centrálního urgentního příjmu pro spádovou oblast cca 260 tis. obyvatel (okresy Pardubice a Chrudim) pro základní a specializovanou péči a cca 520 tis. obyvatel pro superspecializovanou péči.

Objekt bude umístěn v blízkosti stávající budovy tzv. velkých chirurgických oborů a budovy radiodiagnostického oddělení, s přímou bezbariérovou návazností. Jedná se o novostavbu se sedmi podlažními a heliportem na střeše objektu. V novém pavilonu bude umístěn centrální příjem (bezprahový, vysokoprahový a nízkoprahový), centrální operační sály, přípravný, centrální sterilizace, lůžkové oddělení ARO, JIP, chirurgické oddělení, oddělení úrazové chirurgie, oddělení cévních a plastické chirurgie, neurochirurgické oddělení, oddělení dětské chirurgie, ortopedické oddělení, včetně recepce a zázemí pro personál. V podzemní části budovy budou umístěny technické provozy, skladové a šatnové prostory.

Nemocnice Pardubického kraje – Orlickoústecká nemocnice, výstavba pavilonu centrálního příjmu s odbornými vyšetřovny

Investiční akce řeší výstavbu nové budovy centrálního urgentního příjmu pro spádovou oblast Orlickoústecka, Litomyšlska a Svitavska v rámci specializované a superspecializované péče. Objekt je umístěn v blízkosti stávající budovy chirurgických oborů a operačních sálů s přímou bezbariérovou návazností na tyto provozy. Jeho součástí je vlastní budova urgentního příjmu včetně výstavby nového energobloku, zdrojových stanic medicínálních plynů a dalších souvisejících staveb dopravní a technické infrastruktury.

Vlastní objekt urgentního příjmu je navržen jako čtyřpodlažní se suterénem, kde je situované provozně technické zázemí a třemi nadzemními podlažními. V 1. nadzemním podlaží je umístěn ambulantní trakt včetně odborných vyšetřoven, ve druhém nadzemním podlaží se nachází jednotka ARO včetně zázemí a ve třetím nadzemním podlaží pak je kompletní jednotka intenzivní péče se zázemím.

Nemocnice Pardubického kraje – Chrudimská nemocnice, vybavení navazujících oborů na UP 2

V rámci projektu je pořizováno a modernizováno přístrojové vybavení, zdravotnické prostředky, technologie a další vybavení, které slouží pro poskytování zdravotních služeb v podporovaných oborech. Cílem projektu je zvýšení připravenosti

nemocnice na řešení pandemie a dalších potenciálních hrozeb, zvýšení kvality zdravotní péče a posílení odolnosti oddělení za účelem poskytování rychlejších a kvalitnějších služeb.

Nemocnice Pardubického kraje – Litomyšlská nemocnice, vybavení navazujících oborů na UP 2

V rámci projektu je pořizováno a modernizováno přístrojové vybavení, zdravotnické prostředky, technologie a další vybavení, které slouží pro poskytování zdravotních služeb v podporovaných oborech. Cílem projektu je zvýšení připravenosti nemocnice na řešení pandemie a dalších potenciálních hrozeb, zvýšení kvality zdravotní péče a posílení odolnosti oddělení za účelem poskytování rychlejších a kvalitnějších služeb.

Nemocnice Pardubického kraje – Svitavská nemocnice, sloučení JIP a vybavení navazujících oborů na UP 2

Projekt řeší stavební úpravy na jednotce JIP ve Svitavské nemocnici, vybudování izolačních lůžek v zájmu zvýšení odolnosti poskytovatele zdravotní péče s ohledem na potenciální hrozby a pořízení nového vybavení do navazujících oborů/pracovišť urgentního příjmu 2. typu.

Nemocnice Pardubického kraje – Pardubická nemocnice, vybavení pro onkologické pacienty

Předmětem projektu je modernizace přístrojového vybavení komplexního onkologického centra Pardubické nemocnice. Modernizací a pořízením přístrojového vybavení se významně zvýší kvalita poskytované péče. NPK jako hlavní poskytovatel zdravotní péče v rámci Pardubického kraje tak bude moci poskytnout vyšší kvalitu a dostupnost péče onkologickým pacientům celé spádové oblasti. Díky realizaci projektu dojde ke zvýšení odolnosti a dovybavení vnitřní infrastruktury komplexního onkologického centra Pardubické nemocnice.

Nemocnice Pardubického kraje – Pardubická nemocnice, laboratorní vybavení

V rámci projektu je pořizováno a modernizováno přístrojové vybavení, zdravotnické prostředky, technologie a další vybavení, které slouží pro poskytování zdravotních služeb v podporovaných oborech. Cílem projektu je zvýšení připravenosti

nemocnice na řešení pandemie a dalších potenciálních hrozeb, zvýšení kvality zdravotní péče a posílení odolnosti oddělení za účelem poskytování rychlejších a kvalitnějších služeb.

Nemocnice Pardubického kraje – Pardubická nemocnice, nová psychiatrie

Objekt nové psychiatrie slouží pro oddělení psychiatrie a klinické psychologie. V objektu jsou umístěna dvě lůžková oddělení, pracoviště lékařů, dětská ambulance a ambulance klinické psychologie pro dospělé, denní stacionář, odborná terapeutická pracoviště pro individuální i skupinovou terapii, zázemí personálu, technické zázemí a prostory šaten personálu a studentů.

Objekt novostavby psychiatrie je navržený jako čtyřpodlažní s jedním podzemním a třemi nadzemními podlažními. V prvním podzemním a prvním nadzemním podlaží je aktivně využívána celá plocha půdorysu, ve druhém a třetím nadzemním podlaží je pak objekt navržen jako čtyřkřídlá budova kolem atria.

Vlastní stavba probíhala od června 2019 do května 2021.

Zvýšení kvality návazné péče v NPK

V rámci zvýšení kvality návazné péče v NPK je pořízeno a modernizováno přístrojové vybavení, zdravotnické prostředky, technologie a další vybavení, které slouží pro poskytování zdravotních služeb v podporovaných oborech a metodách návazné péče dle Koncepce návazné péče Ministerstva zdravotnictví ČR.

V rámci této aktivity je realizováno celkem 11 projektů za více jak 550 mil. Kč. Projekty jsou z 85 % dotačně financovány z IROP výzvy č. 31.

Jednotný klinický informační systém NPK

Předmětem projektu je zavedení jednotného klinického informačního systému (KIS) pro nemocnici NPK, která je zakládána organizací Pardubického kraje.

KIS bude provozován jako spolehlivý, dostupný a bezpečný, centrálně provozovaný a spravovaný IS s komplexní funkcionalitou zajišťující efektivní podporu všem zdravotnickým, manažerským, ekonomickým a logistickým procesům v rámci organizace i procesům komunikace a kooperace s okolím.

Regionální systém PACS NPK – zpracování a sdílení obrazové informace pacienta a dalších specifických obrazových informací a podpora telemedicíny v Nemocnici Pardubického kraje

Předmětem projektu je konsolidace PACS systému v NPK, resp. v jejích zdravotnických zařízeních, a vytvoření centrálního řešení PACS systému s regionální působností

pro pořizování, zpracovávání, ukládání, sdílení a distribuce obrazové diagnostické dokumentace.

Cílem řešení je zajištění efektivních, garantovaných a zabezpečených služeb PACS systému, zejména pak zajištění garantované bezpečné dlouhodobé archivace, distribuce a sdílení, řízený zabezpečený přístup k obrazové zdravotnické dokumentaci.

Zajištění celoplošné dostupnosti vybraných a zabezpečených zdravotnických dat oprávněným zdravotnickým subjektům i pacientům, prostřednictvím implementace Integrovaná vrstva, spojené s technologickou připraveností vazby na další projekty eHealth (ESB)

Podstatou projektu je vytvoření elektronické platformy, která umožní efektivní komunikaci a přenos informací v rámci NPK a mimo ní, čímž dojde ke značnému zefektivnění sdílení a zpracování dat. V rámci projektu je předpokládána zabezpečená komunikace s dalšími zdravotnickými zařízeními, lékaři, případně pacienty.

Významným přínosem projektu tak je mimo jiné podstatné zvýšení bezpečnosti a spolehlivosti veškerých dat vznikajících v heterogenním prostředí informačních systémů implementovaných v nemocnici při zvýšené možnosti komunikace s jinými specializovanými pracovišti.

Implementace moderních technologií použitých při realizaci projektu vytvoří předpoklady pro budoucí navázání na další projekty realizované v rámci celostátní koncepce eHealth.

Nemocnice Pardubického kraje – Pardubická nemocnice, Implementace technologie PET/CT

V rámci této investiční akce byla vybudována přístavba k budově radiodiagnostického oddělení a pořízen přístroj PET/CT. PET/CT představuje jedno z nejmodernějších vyšetření současné medicíny. Jedná se o kombinaci vyšetření za pomoci pozitronové emisní tomografie (PET) a počítačové tomografie (CT).

Zatímco poměrně známé CT vyšetření zobrazuje prostřednictvím rentgenového záření vnitřní orgány a tkáně, pozitronová emisní tomografie zachycuje funkci a aktivitu jejich buněk. Nejčastěji se touto metodou zobrazuje oblast hrudníku a břicha, lze ale využít k vyšetření jakékoliv části těla.





Kvalita zdravotní péče

Oddělení řízení kvality NPK

Oddělení řízení kvality se věnuje naplňování požadavků externího hodnocení kvality a bezpečí poskytovaných zdravotních služeb, které korelují s platnou legislativou. Vyhodnocuje nežádoucí události, sleduje vývoj v čase a zavádí nápravná opatření. Tvoří jednotnou řízenou dokumentaci a zajišťuje její implementaci do praxe. Sleduje indikátory kvality. Plánuje a realizuje interní audity.

V nemocnicích NPK je zaveden systém hodnocení kvality a bezpečí zdravotní péče.

Oddělení řízení kvality NPK naplňuje program zvyšování kvality a certifikace:

- Akreditace Spojenou akreditační komisí, o. p. s.;
- NASKL (Národní autorizační středisko pro klinické laboratoře);

- ČSN EN ISO 27001 (Systém řízení bezpečnosti informací ISMS);
- ČSN EN ISO 13 485:2016 (Systém managementu jakosti pro zdravotnické prostředky);
- Systém certifikace kritických bodů HACCP;
- Externí klinický audit dle zákona 373/2011 Sb.;
- Baby Friendly Hospital.

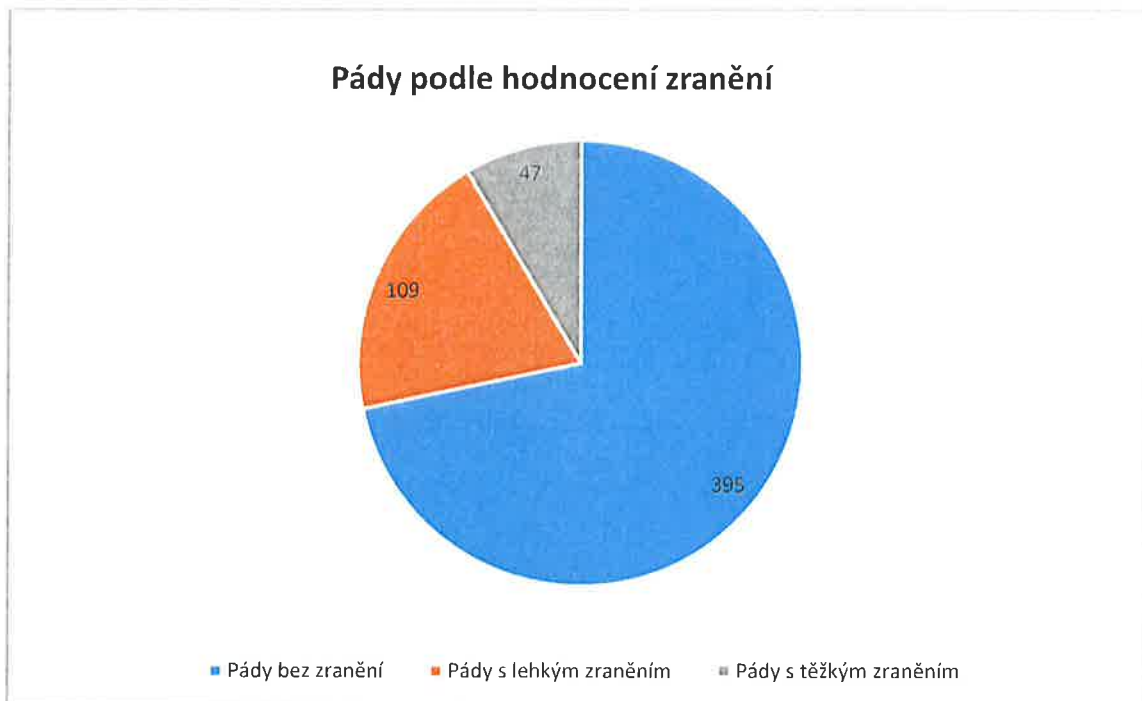
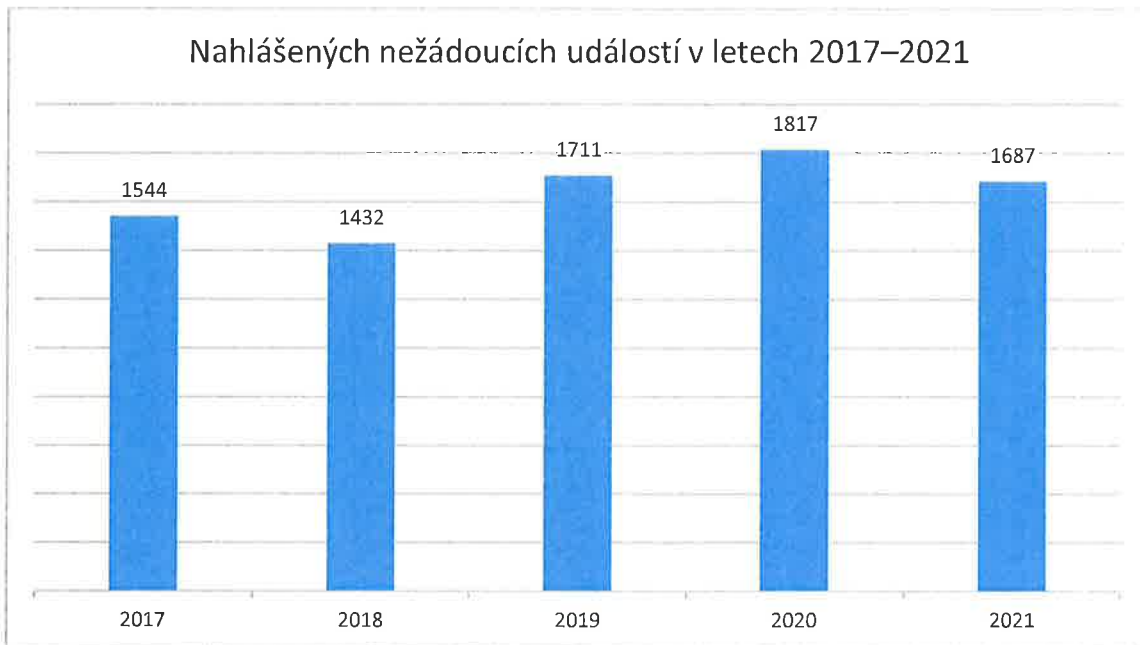
Všechny nemocnice NPK jsou akreditované Spojenou akreditační komisí o. p. s. Certifikát této společnosti je platný 3 roky. V roce 2021 úspěšně akreditovala a tento certifikát obhájila Pardubická nemocnice.



Nežádoucí události v roce 2021

Nežádoucích událostí v roce 2021 bylo v Nemocnici Pardubického kraje celkem nahlášeno 1687.

Nejčastější nežádoucí událostí jsou pády, které jsou z celkového počtu zastoupeny v 32,8 %.



Stížnosti a pochvaly v roce 2021

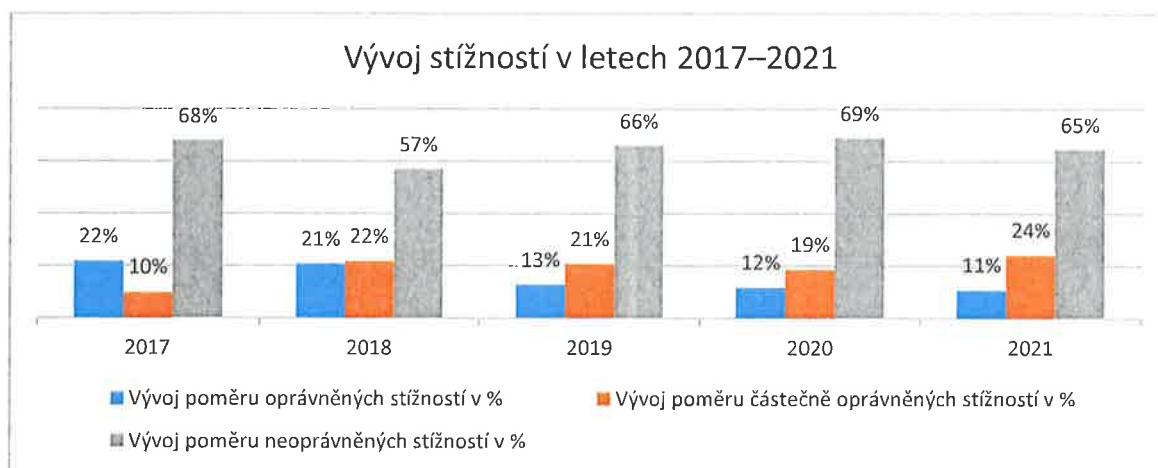
V roce 2021 bylo podáno celkem 370 pochval a 82 stížností (z toho 0 anonymních).

Přehled pochval dle lokality v roce 2021

Nemocnice	PKN	CHN	OUN	SYN	LIN	NPK
Pochvaly 2021	192	31	43	33	71	370
Pochvaly 2020	187	26	29	14	56	312
Pochvaly 2019	221	35	29	28	59	372
Pochvaly 2018	186	38	39	36	42	341
Pochvaly 2017	166	13	70	35	35	319

Přehled absolutního počtu stížností dle nemocnic v roce 2021

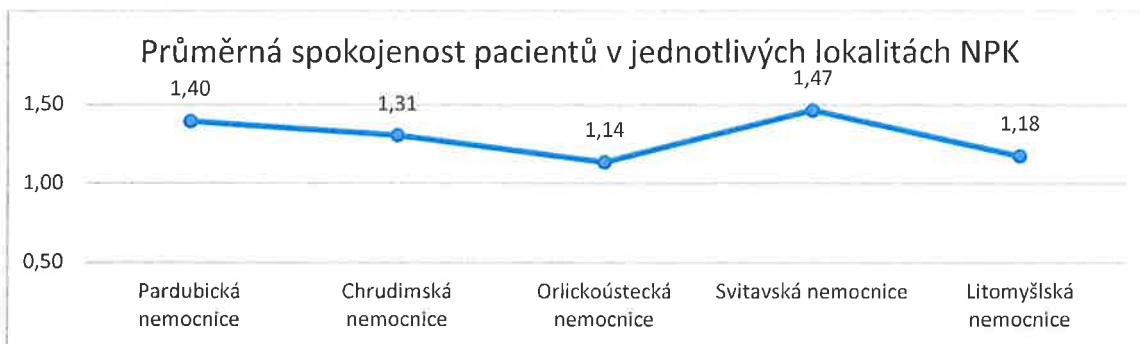
Nemocnice	PKN	CHN	OUN	SYN	LIN	NPK
Stížnosti oprávněné	4	4	1	0	0	9
Stížnosti částečně oprávněné	10	2	2	3	3	20
Stížnosti neoprávněné	24	10	3	11	5	53
Stížnosti anonymní	0	0	0	0	0	0
Celkem	38	16	6	14	8	82



Průzkum spokojenosti pacientů

Našimi pacienty bylo odevzdáno celkem 2621 dotazníků v rámci sběru dotazníkového průzkumu spokojenosti pacientů. Spokojenost je vyjadřována na

hodnotící škále 1 (nejlepší) – 4 (nejhorší). Celková průměrná spokojenost v nemocnicích byla 1,30.



Interní audity

V nemocnicích NPK jsou lokálními manažery kvality plánovány interní audity na vybrané oblasti, kterých bylo provedeno 470 s celkovou úspěšností 91,2 %.

	Audity 2021					
	PKN	CHN	OUN	SYN	LIN	NPK
Počet interních auditů	156	82	35	85	112	470
Průměrná úspěšnost auditů (v %)	94,8	91,3	86,3	91,3	92,2	91,2

Oddělení řízení kvality se podílí na zaškolování nových interních auditorů. Organizuje školení a semináře s externími lektory pro interní auditory. Účastní se seminářů a konferencí pořádaných Spojenou akreditační komisí, NCO NZO a jinými vzdělávacími instituty.

Oddělení řízení kvality úzce spolupracuje s odděleními kvality jiných nemocnic v Česku, fakultních nemocnic a nemocničních holdingů na předávání zkušeností a zvyšování kvality péče o pacienty.





Personální a mzdová politika

Nemocnice Pardubického kraje dlouhodobě považuje oblast lidských zdrojů za jednu z klíčových oblastí svého úspěšného fungování. Tato skutečnost se projevovala i v průběhu roku 2021, který byl již druhým rokem v řadě významně ovlivněn pandemií onemocnění covid-19.

I přes trvající pandemii a její dopad na téměř všechny procesy řízení lidských zdrojů společnost nadále věnovala pozornost aktivitám směřujícím k zajištění a stabilizaci zaměstnanců.

Stejně jako v roce předcházejícím bylo značné úsilí věnováno náboru dodatečných zaměstnanců pro podporu provozu tzv. covidových oddělení a odběrových

center. A to při zachování standardních procesů a činností.

I v tomto roce pokračovala spolupráce s Fakultou zdravotnických studií a dalších lékařských fakult formou zaměstnávání studentů.

Nadále byli zapojováni také absolventi kurzů pro dobrovolné pečující Českého červeného kříže a dobrovolných hasičů. Na řadě pracovních pozic nám pomohli také profesionální hasiči či Armáda ČR.

Pandemie covid-19 měla i v tomto roce dopad do procesů vzdělávání či odměňování.

Počty zaměstnanců

Celkový fyzický počet zaměstnanců v NPK

Kategorie	Muži	Ženy	Celkem
Lékaři	425	418	843
Farmaceuti	3	41	44
Sestry a PA	24	1 771	1 795
Ostatní ZPBD	88	551	639
ZPSZ	13	140	153
ZPOD	215	375	590
JOP	1	10	11
Zdravotníci celkem	769	3 306	4 075
THP	101	322	423
Dělníci	174	382	556
Celkem	1 044	4 010	5 054

Fyzický počet zaměstnanců v jednotlivých nemocnicích NPK k 31. 12. 2021

Nemocnice	PKN*		CHN		SYN		LIN		OUN	
	Kategorie	Počet	Počet	Počet	Počet	Počet	Počet	Počet	Počet	Počet
Lékaři	400	178	113	59	103	61	86	49	141	71
Farmaceuti	22	19	7	7	6	6	4	4	5	5
Sestry a PA	784	768	299	296	226	224	194	193	292	290
Ostatní ZPBD	264	221	103	88	87	78	80	68	105	96
ZPSZ	58	51	27	26	19	17	19	18	30	28
ZPOD	273	182	68	40	71	43	79	45	99	65
JOP	9	8	0	0	2	2	0	0	0	0
Zdravotníci celkem	1 810	1 427	617	516	514	431	462	377	672	555
THP	234	181	50	40	44	31	44	32	51	38
Dělníci	161	100	137	102	113	85	62	37	83	58
CELKEM	2 205	1 708	804	658	671	547	568	446	806	651

* včetně centrály

VYSVĚTLIVKY

sestry a PA

všeobecné, dětské sestry a porodní asistentky

ostatní ZPBD

ostatní zdravotničtí pracovníci nelékaři s odbornou způsobilostí, včetně praktických sester

ZPSZ

zdravotničtí pracovníci nelékaři s odbornou a specializovanou způsobilostí

ZPOD

zdravotničtí pracovníci nelékaři pod odborným dohledem nebo přímým vedením

JOP

jiní odborní pracovníci nelékaři s odbornou způsobilostí

THP

technicko-hospodářští pracovníci



Průměrný přepočtený počet zaměstnanců za rok 2021 dle základních skupin kategorií v jednotlivých nemocnicích NPK

Nemocnice	PKN*	CHN	SYN	LIN	OUN
Kategorie	Průměr	Průměr	Průměr	Průměr	Průměr
Lékaři	321,19	87,71	77,78	61,75	111,07
Farmaceuti	17,35	6,63	5,10	4,00	4,90
Sestry a PA	658,71	260,79	205,21	167,97	256,37
Ostatní ZPBD	212,81	83,32	69,61	71,05	83,20
ZPSZ	46,68	23,21	14,99	17,34	25,82
ZPOD	259,33	68,44	70,47	78,05	95,58
JOP	8,71	0,00	0,75	0,83	0,00
Zdravotníci celkem	1 524,77	530,09	443,91	401,00	576,94
THP	219,52	49,53	36,23	43,98	48,08
Dělníci	146,98	130,78	103,54	55,98	85,38
CELKEM	1 891,26	710,40	583,69	500,96	710,40

* včetně centrály

Průměrný přepočtený počet zaměstnanců

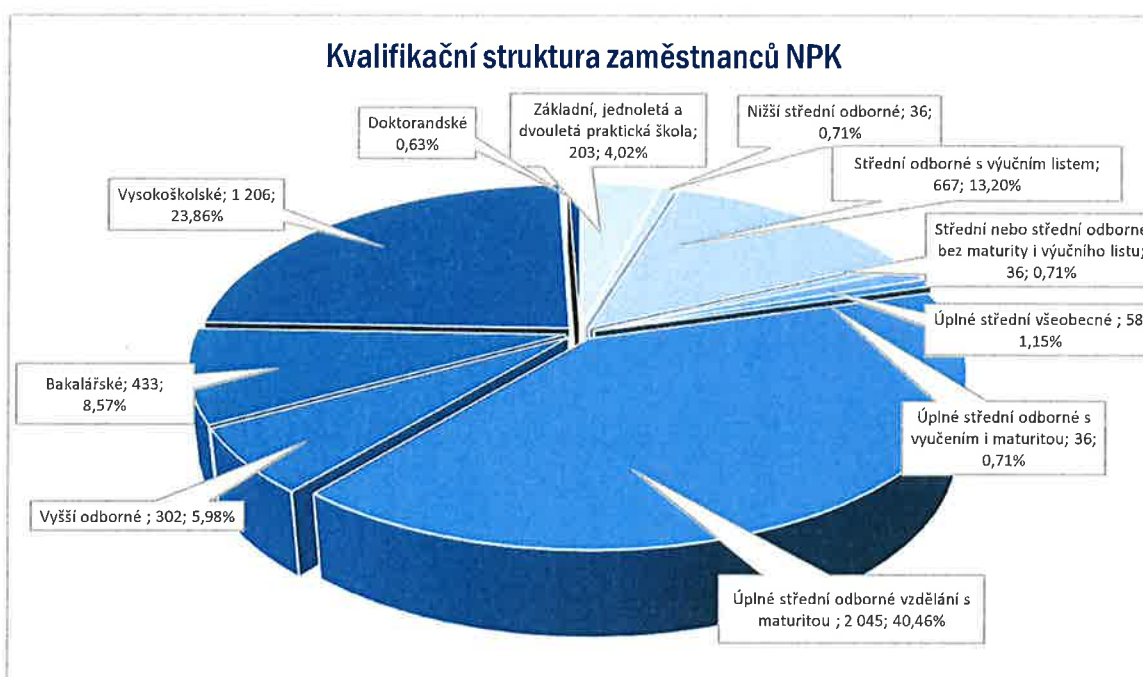
v porovnání za rok 2020 a 2021 v celé NPK

Kategorie	Průměr v roce 2020	Průměr v roce 2021	Rozdíl	Index (%)
Lékaři	672,45	659,51	-12,94	98,08 %
Farmaceuti	36,14	37,97	+1,83	105,07 %
Sestry a PA	1 578,96	1 549,05	+29,91	98,11 %
Ostatní ZPBD	499,02	519,98	+20,96	104,20 %
ZPSZ	129,46	128,04	-1,52	98,91 %
ZPOD	562,51	571,87	+9,36	101,66 %
JOP	11,60	10,29	-1,31	88,69 %
Zdravotníci celkem	3 490,14	3 476,71	-13,43	99,62 %
THP	381,08	397,33	+16,25	104,26 %
Dělníci	532,48	522,66	-9,82	98,16 %
CELKEM	4 403,70	4 396,70	-7,00	99,84 %



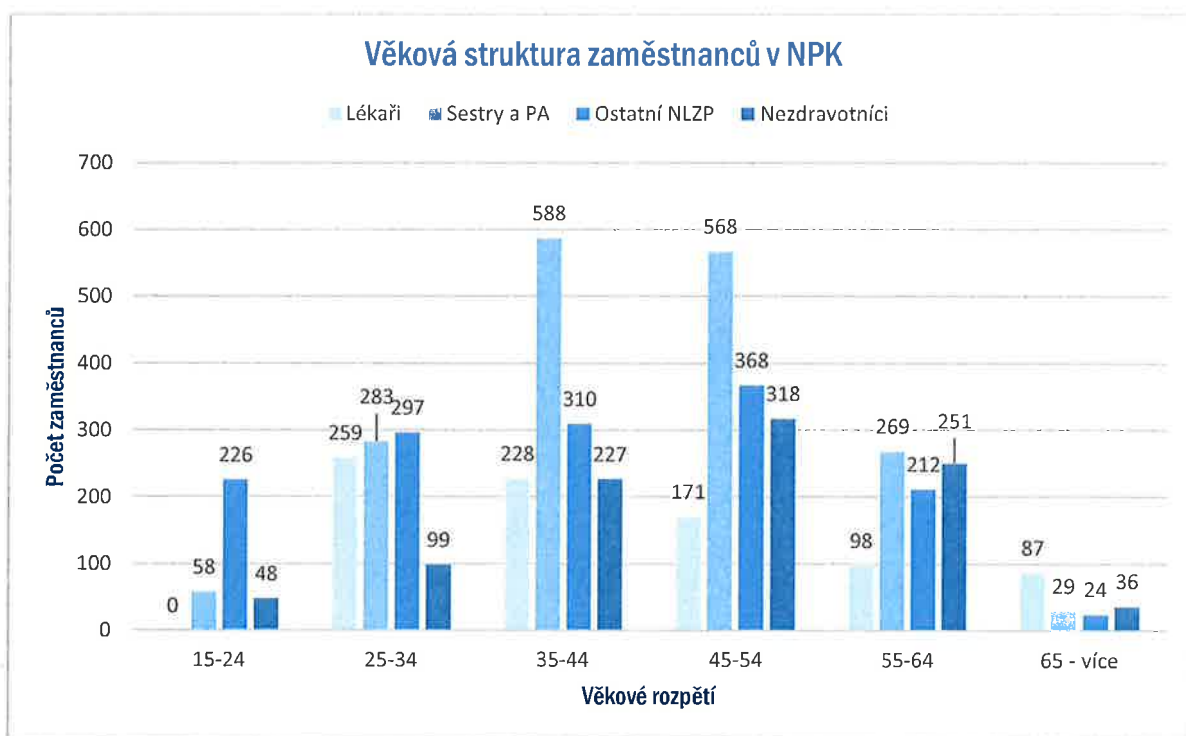
Kvalifikační struktura zaměstnanců v NPK k 31. 12. 2021

Stupeň vzdělání	Počet v NPK
Základní, jednoletá a dvouletá praktická škola	203
Nižší střední odborné	36
Střední odborné s výučním listem	667
Střední nebo střední odborné bez maturity i výučního listu	36
Úplné střední všeobecné	58
Úplné střední odborné s vyučením i maturitou	36
Úplné střední odborné vzdělání s maturitou	2 045
Vyšší odborné	302
Bakalářské	433
Vysokoškolské	1 206
Doktorandské	32
CELKEM	5 054



Věková struktura zaměstnanců v NPK k 31. 12. 2021

Kategorie	Věkové rozpětí						Celkem
	15-24	25-34	35-44	45-54	55-64	65 a více	
Lékaři	0	259	228	171	98	87	843
Sestry a PA	58	283	588	568	269	29	1 795
Ostatní NLZP	226	297	310	368	212	24	1 437
Nezdravotníci	48	99	227	318	251	36	979
Celkový součet	332	938	1 353	1 425	830	176	5 054



Mzdy

Celkové osobní náklady v roce 2020 a 2021 v jednotlivých nemocnicích NPK

Nemocnice	rok 2020	rok 2021	z toho odměny MZ ČR	Nárůst	Index (%)
PKN*	1 513 406 405	1 725 394 524	157 493 442	211 988 119	114,01 %
CHN	581 981 177	635 224 432	56 153 165	53 243 255	109,15 %
LIN	385 301 793	436 739 672	39 392 841	51 437 879	113,35 %
SYN	431 769 087	495 008 484	45 889 421	63 239 397	114,65 %
OUN	581 264 858	657 483 315	57 001 640	76 218 457	113,11 %
CELKEM	3 493 723 320	3 949 850 427	355 930 507	456 127 107	113,06 %

* včetně centrály

Výši osobních nákladů v roce 2021 výrazně ovlivnily odměny vyplacené z dotačního programu na podporu mimořádného finančního ohodnocení zaměstnanců poskytovatelů lůžkové péče v souvislosti s epidemií covid-19 vyhlášeného MZČR. Celková částka činila 355 930 507 Kč.

Péče o zaměstnance

Benefity a výhody pro zaměstnance jsou přiznávány dle platné kolektivní smlouvy. V roce 2021 byly poskytnuty zaměstnancům příspěvky na penzijní připojištění

a doplňkové penzijní spoření v celkové výši 17 851 tis. Kč.

Vztahy s odborovými organizacemi

Také v roce 2021 proběhlo kolektivní vyjednávání, jehož cílem byla revize stávající kolektivní smlouvy a otevření otázky úprav v odměňování zaměstnanců.

Výsledkem kolektivního vyjednávání bylo následující: se zpětnou účinností od 1. 1. 2021 došlo k plošnému navýšení tarifních mezd o 10 %, od 1. 7. pak o 5 % navýšení také sazeb DPČ pro zajištění kontinuální péče

o pacienty v mimopracovní době. Kromě výše uvedeného mají nově zaměstnanci NPK nárok čerpat o jeden sick day více. Jejich počet se tak navýšil ze čtyř na pět.

Nová kolektivní smlouva byla v souladu s požadavkem na každoroční revizi uzavřena opět s platností na jeden rok, tedy do 31. prosince 2021.



Vzdělávání

V roce 2021 věnovala NPK velkou pozornost získávání specializované a zvláštní odborné způsobilosti u všech pracovníků, především lékařů a nelékařských zdravotnických pracovníků. Umožnila prohlubování

a doplňování vědomostí a dovedností v příslušných oborech v souladu s rozvojem a nejnovějšími vědeckými poznatky.

Rezidenční místa

Od roku 2009 NPK využívá možnost čerpat finanční prostředky z dotačních projektů MZČR „Rezidenční místa“, které jsou zaměřeny na podporu specializační přípravy zdravotnických pracovníků. MZČR poskytuje dotaci na část nákladů tohoto vzdělávání. V rámci

uskutečňování těchto dotačních programů jsou zařazeni lékaři i nelékařští zdravotničtí pracovníci. Přehled aktuálního počtu zaměstnanců na rezidenčních místech v roce 2021 je uveden v následující tabulce.

Nemocnice	Počet lékařů ZK/SZ*	Počet NZLP
PKN	19/24	34
CHN	0/8	8
SYN	3/12	9
LIN	1/3	11
OUN	3/11	9
Celkem	26/58	71

Specializační vzdělávání – počty atestací v roce 2021

Nemocnice	Počet lékařů ZK/SZ*	Počet NZLP
PKN	24/16	12
CHN	5/3	3
SYN	2/2	2
LIN	2/4	2
OUN	9/2	3
Celkem	42/27	22

* ZK – základní kmen, SZ – specializovaná zkouška



Vzdělávací aktivity

Kurz pro všeobecné sanitáře

V roce 2021 proběhl akreditovaný kvalifikační kurz pro sanitáře, který úspěšně ukončilo 53 uchazečů. Na zajištění průběhu kvalifikačního kurzu spolupracovali lékaři, NLZP i ne zdravotníci z Pardubické nemocnice.

Stáže lékařů a nelékařských zdravotnických pracovníků v NPK

V roce 2021 nabízela NPK na svých akreditovaných pracovištích v rámci celoživotního vzdělávání možnost vykonání odborné stáže lékařům i nelékařským zdravotnickým pracovníkům.

Zabezpečení odborné výuky a praxe studentů v roce 2021

NPK je nejvýznamnějším partnerem středních zdravotnických škol (SZŠ) Pardubického kraje při zajišťování praktické výuky v oboru „Praktická sestra“ v hodinách ošetřování nemocných a při odborném výcviku v oboru „Ošetřovatelství“, ve Svitavské nemocnici byli na praxi i žáci oboru „Masér ve

zdravotnictví“. Praxi v NPK absolvují i studenti univerzit, vysokých škol a vyšších odborných škol.

Fakulta zdravotnických studií Univerzity Pardubice

NPK je odbornou základnou pro praktickou výuku studentů Fakulty zdravotnických studií Univerzity Pardubice. Všeobecné sestry, porodní asistentky, radiologičtí asistenti, ale i další NLZP NPK se podíleli v roce 2021 na vedení odborné blokové a individuální praxe v rámci bakalářských a magisterských studijních programů.

Akreditace vzdělávacích programů

Nemocnice Pardubického kraje nabízí akreditovaná pracoviště pro praktickou část specializačního vzdělávání lékařů dle platných vzdělávacích programů z let 2005–2021. O akreditace pro pracoviště dle novely zákona (67/2017) se postupně žádá podle aktuálně vydaných vzdělávacích programů od roku 2019. V roce 2021 byla zatím zaslána rozhodnutí pro obory:

Nemocnice	Počet hodin praxe
PKN	118 569
CHN	60 261
OUN	51 704
LIN	6 592
SYN	44 554
Celkem	281 680

Specializovaný výcvik PKN

Anesteziologie a intenzivní medicína	26. 3. 2021
Dermatovenerologie	8. 6. 2021
Dětská chirurgie	4. 2. 2021
Endokrinologie a diabetologie	23. 2. 2021
Geriatric	3. 3. 2021
Gynekologie a porodnictví	20. 2. 2021
Hematologie a transfuzní lékařství	23. 7. 2021
Infekční	23. 7. 2021
Klinická biochemie	8. 7. 2021
Klinická onkologie	10. 11. 2021



Neurologie	4. 9. 2021
Oční	5. 2. 2021
ORL	23. 7. 2021
Ortopedie	1. 7. 2021
Patologie	17. 3. 2021
Pediatric	2. 3. 2021
Psychiatrie	8. 6. 2021
Radiační onkologie	10. 11. 2021
Rehabilitační a fyzikální medicína	24. 6. 2021
Soudní lékařství	23. 7. 2021
VPL	20. 8. 2021
Urogynékolgie	18. 8. 2021
Onkogynékolgie	26. 5. 2021
Koloproktologie	18. 8. 2021
Úrazová chirurgie	2. 10. 2021
Pracovní lékařství	16. 9. 2021
Specializovaný výcvik CHN	
Pediatric	27. 3. 2021
Anesteziologie a intenzivní medicína	26. 3. 2021
Chirurgie	3. 3. 2021
Vnitřní lékařství	17. 3. 2021
ONM	8. 1. 2021
Gynékolgie a porodnictví	2. 3. 2021
Neurologie	30. 7. 2021
Specializovaný výcvik OUN	
Anesteziologie a intenzivní medicína	26. 3. 2021
Gastroenterologie	29. 6. 2021
Chirurgie	26. 5. 2021
Radiologie a zobrazovací metody	9. 9. 2021
Rehabilitační a fyzikální medicína	8. 7. 2021
Gynékolgie a porodnictví	23. 2. 2021
Pediatric	2. 3. 2021
Hematologie a transfuzní lékařství	18. 8. 2021
Otorinolaryngologie	11. 11. 2021
Neurologie	30. 7. 2021
Urologie	11. 11. 2021
Specializovaný výcvik LIN	
Hematologie a transfuzní lékařství	11. 11. 2021
Rehabilitační a fyzikální medicína	24. 6. 2021



Ortopedie	26. 6. 2021
Klinická biochemie	23. 7. 2021
Gastroenterologie	29. 6. 2021
Chirurgie	5. 3. 2021
Oční	27. 5. 2021
Lékařská mikrobiologie	8. 7. 2021

Speciální výcvik SYN

Gastroenterologie	23. 7. 2021
Chirurgie	5. 3. 2021
Gynekologie a porodnictví	20. 2. 2021
ORL	23. 7. 2021
RDG	17. 3. 2021
Psychiatrie	1. 7. 2021



Vzdělávání lékařů v základních kmenech (zajišťuje NPK)

Základní kmeny	PKN	CHN	OUN	LIN	SYN
Základní kmen anesteziologický	ano	ano	ano		ano
Základní kmen dermatovenerologický	ano				
Základní kmen gynekologický	ano	ano	ano		ano
Základní kmen chirurgický	ano	ano	ano	ano	ano
Základní kmen interní	ano	ano	ano	ano	ano
Základní kmen neurologický	ano	ano	ano		
Základní kmen oftalmologický	ano			ano	
Základní kmen ORL	ano		ano		ano
Základní kmen ortopedický	ano			ano	
Základní kmen patologický	ano				
Základní kmen pediatrický	ano	ano	ano		ano
Základní kmen psychiatrický	ano				
Základní kmen RDG	ano	ano	ano	ano	ano
Základní kmen urologický	ano		ano		ano
Základní kmen VPL	ano				

Nové akreditace umožňující praktickou část specializačního studia pro nelékařské profese

Ošetrovatelská péče v geriatrici VP 2020	1. 8. 2021
Porodní asistentka – perioperační péče VP 2021	1. 8. 2021
Ošetrovatelská péče v psychiatrii VP 2020	1. 7. 2021
Psychoterapie	1. 3. 2021
Organizace a řízení ve zdravotnictví	1. 2. 2021

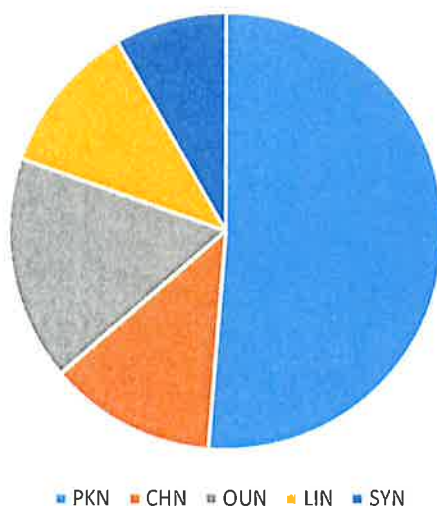




Ochrana životního prostředí

Nakládání s odpady

Produkce odpadů Nemocnice Pardubického kraje za rok 2021



Nemocnice Pardubického kraje, a. s. vyprodukovala téměř stejné množství odpadů za rok 2021 jako v předešlém roce. Panovala stejná epidemiologická situace. Oproti loňskému roku se podařilo vyřadit více využitelného odpadu a snížit produkci směsného komunálního odpadu. V roce 2021 bylo vyprodukováno celkové množství 1714 tun odpadu.

Produkci odpadů jednotlivých nemocnic znázorňuje výše uvedený graf. Největší podíl odpadů vyprodukovala Pardubická nemocnice, která je největší nemocnicí společnosti NPK. Bylo to 878 tun odpadu, tj. 51 % z celkové produkce odpadu NPK. Druhým největším producentem odpadů z nemocnic NPK byla Orlickoústecká nemocnice, která vyprodukovala 286 tun odpadu, což je 17 %. Chrudimská nemocnice vyprodukovala množství odpadu jako v loňském roce, a to 213 tun, tj. 13 %. Litomyšlská nemocnice vyprodukovala 194 tun odpadů, tj. 11 % z celkového množství a Svitavská nemocnice 143 tun odpadů, tj. 8 %. Produkce odpadů je úměrná velikosti nemocnice.

Největší hmotnostní podíl z vyprodukovaných odpadů odpovídá hlavní podnikatelské činnosti Nemocnice Pardubického kraje – poskytování zdravotních služeb, odpad skupiny 18 01 dle katalogu odpadů (odpad z poskytování zdravotnické péče). Podíl odpadů z poskytování zdravotní péče za rok 2021 byl 1014 tun,

tj. 62 % z celkové produkce odpadů společnosti Nemocnice Pardubického kraje.

Celkem bylo vyříděno 246 tun (14 %) využitelného odpadu, což je o 2 % více než vloni a předáno k dalšímu využití jako suroviny pro výrobu. V konkrétních číslech bylo odevzdáno 134 tun papíru, 34 tun plastů, 61 tun kovů, 13 tun skla a 33 tun odpadu bylo předáno do kompostárny.

Směsného komunálního odpadu bylo vyprodukováno celkem 240 tun (14 %), ale také 86 tun ostatních odpadů určených k uložení na skládku.

Vyřazená elektrotechnika je systémem zpětného odběru předávána odborným firmám ke zpracování. Nemocnice mají zřízené místo veřejného sběru použitých baterií do 1 kg.

Lékárny pro veřejnost společnosti NPK plní zákonnou povinnost sběru nepoužitelných léčiv od obyvatelstva. Za rok 2021 bylo v lékárnách NPK odevzdáno celkem 1489 kg nepoužitelných léčiv.

Odpady vzniklé při poskytování zdravotnické péče nemocnic NPK, a. s. jsou odstraňovány termicky ve spalovnách oprávněných osob. Tímto způsobem je zajištěno naprosté zničení všech infekčních původců obsažených v odpadu.

Nakládání s odpadními vodami

Odpadní vody ze všech nemocnic NPK jsou vypouštěny do městské kanalizace v souladu s místním kanalizačním řádem. Kvalita odpadních vod je přezkušována. Pravidelné odběry a následné laboratorní rozborů autorizovanou laboratoří prokázaly plnění kanalizačního řádu.

Počet a lhůty měření určují interní předpisy společnosti v souladu s kanalizačními řády jednotlivých lokalit.

Pro ukazatele AOX byl požádán Magistrátem města Pardubice o vydání povolení k vypouštění.

Znečišťování ovzduší

Hlavními zdroji znečištění ovzduší stále zůstávají provozované plynové kotelny, s kotlí na zemní plyn jednotlivých nemocnic. Nemocnice Pardubického kraje jako provozovatel středních zdrojů znečištění ve svých nemocnicích pravidelně (1x za tři roky) podle zákona č. 201/2012 Sb., o ochraně ovzduší provádí u tepelných zdrojů o jmenovitém příkonu od 1 MW do 5 MW autorizované měření emisí, jehož cílem je stanovení hmotnostní koncentrace emisního faktoru a hmotnostního toku znečišťujících látek CO a NO_x. Měření slouží jako doklad o množství vypouštěných znečišťujících látek a zároveň vypovídá o technickém stavu provozovaného tepelného zdroje.

Celkem Nemocnice Pardubického kraje provozuje ve svých kotelnách jedenáct takových zdrojů (Pardubice 3, Chrudim 2, Svitavy 2, Litomyšl 3, Ústí nad Orlicí 1). Všechny kotle používají jako palivo výhradně zemní plyn

z veřejné distribuční sítě. S tím souvisí i pravidelný servis těchto zařízení odbornou firmou, který se provádí mimo pravidelnou údržbu minimálně 1x ročně.

Z důvodu přísnění emisních limitů došlo v Chrudimské nemocnici k výměně zastaralého kotle – vyvíječe páry, za moderní, splňující platné emisní požadavky zákona.

Dalším významným zdrojem je spalovna nebezpečného odpadu v Pardubické nemocnici. Spalovna slouží k odstraňování odpadu vzniklého v souvislosti s činností nemocnice při poskytování zdravotní péče. Od 10. 1. 2020 je spalovna z důvodu připravované rekonstrukce odstavená. Rekonstrukce spalovny začala na podzim roku 2021. Předpokládaný termín zahájení zkušebního provozu je listopad 2022. Po dobu odstávky spalovny byla likvidace nebezpečného odpadu realizována prostřednictvím odborných firem.



Ekonomika

Účetní informace

Základní kapitál Nemocnice Pardubického kraje byl k 31. 12. 2021 ve výši 1.519,8 mil. Kč. V roce 2021 tak došlo k navýšení základního kapitálu zřizovatelem v souvislosti se stavbou nových centrálních urgentních příjmů v Ústí nad Orlicí a Pardubicích.

Společnost Nemocnice Pardubického kraje v období mezi 1. 1.–31. 12. 2021 dosáhla výsledku hospodaření ve výši 2 566 tis. Kč (tj. účetní zisk).

Výsledek hospodaření za rok 2021 byl mimořádně ovlivněn zejména následujícími faktory:

- Pozitivně se na výsledku hospodaření projevílo vyúčtování se zdravotními pojišťovnamí.
- Dalším pozitivním faktorem byly o 5 % nižší náklady na energii.
- V roce 2021 se opět zvýšil objem poskytované centrové péče a spotřeby léčiv na ni. Tato péče byla zároveň stoprocentně hrazena

zdravotními pojišťovnamí. Úroveň spotřeby speciálního zdravotnického materiálu byla o 8 % vyšší než v předchozím roce, a to především z důvodu spotřeby materiálu vyvolané závažnou epidemiologickou situací v České republice.

- Stejně jako v předchozím roce měly na hospodaření negativní vliv zvýšené osobní náklady. Vliv na jejich navýšení mělo zejména vyplácení odměn souvisejících s péčí o pacienty s onemocněním covid-19 jak z dotací MZČR, tak z prostředků NPK, a. s., ale také vlivem zajištění provozu vakcinačních a odběrových center opět v souvislosti s onemocněním covid-19.
- Dále uvádíme významné položky z výkazu zisku a ztrát, které měly vliv na hospodářský výsledek za období 1. 1.–31. 12. 2021.

Výkaz zisku a ztrát

za období 1. 1.–31. 12. 2021, v tis. Kč

Náklady celkem	6 261 368
z toho spotřeba materiálu	1 442 288
z toho spotřeba energie	100 992
z toho služby	391 049
z toho osobní náklady	3 949 850
Výnosy celkem	6 263 934
z toho tržby z prodeje služeb	5 219 358
z toho tržby z prodeje zboží	276 623
z toho platby od PK	85 914



Vyrovnávací platba

V období 1. 1.–31. 12. 2021 bylo proúčtováno do výnosů 85 914 tis. Kč za poskytování veřejné služby pro Pardubický kraj.

Nemocnice	PKN	CHN	SYN	LIN	OUN	Celkem za dané období
Položky (v tis. Kč)	47 979	15 674	8 052	6 116	8 092	85 914

Porovnání významných položek Rozvahy

Rozvaha k datu (v tis. Kč)	31. 12. 2020	31. 12. 2021	Rozdíl mezi 2021 a 2020
Aktiva celkem netto	1 970 030	3 913 632	1 943 602
z toho dlouhodobý majetek	681 015	1 229 369	548 355
z toho oběžná aktiva	1 281 330	2 188 071	906 741
z toho krátkodobé pohledávky	685 803	744 616	58 812
z toho krátkodobý finanční majetek	424 681	1 273 099	848 418
Pasiva celkem	1 970 030	3 913 632	1 943 602
z toho základní kapitál	439 208	1 519 823	1 080 615
z toho rezervy	240 543	250 678	10 136
z toho dlouhodobé závazky	1 096	85 749	84 653
z toho krátkodobé závazky	1 127 829	1 893 637	765 808

Komentář

Ke zvýšení hodnoty dlouhodobého majetku došlo v roce 2021 z důvodu vyššího objemu pořízeného majetku.

Zvýšení zásob zdravotnického materiálu pro potřeby boje s covidovou epidemií v roce 2021 mělo za následek zvýšení hodnoty oběžných aktiv.

Jedním z hlavních důvodů zvýšení hodnoty krátkodobých pohledávek je nárůst pohledávek z dotačních programů.

Byly vytvořeny rezervy na nevyčerpanou dovolenou, soudní spory, extramurální péči, klinické studie, preskripce, regulace zdravotních pojišťoven, opravy majetku, nevyčerpané dary, odměny, prémiové přísliby, odměny vyplývající z organizačních změn a takové,

kteří mají za cíl podpořit stabilizaci na jednotlivých pracovištích.

K nárůstu hodnoty dlouhodobých závazků došlo v roce 2021 z důvodu čerpání bankovního úvěru na výstavbu nové psychiatrie v Pardubické nemocnici.

Zvýšení hodnoty krátkodobých závazků v roce 2021 souvisí s hodnotou dohadných položek vůči zdravotním pojišťovnám. Nemocnice Pardubického kraje hradila po celý rok 2021 své závazky ve lhůtě splatnosti.



Investice

Dlouhodobý majetek Nemocnice Pardubického kraje pořízený v období 1. 1.–31. 12. 2021

Forma investice (v tis. Kč)	Celkem za období
Dlouhodobý nehmotný majetek – software	21 609
Dlouhodobý hmotný majetek – movité věci	534 497
Dlouhodobý hmotný majetek – stavební investice	580 269

Sponzoři a dárci

Dary poskytnuté Nemocnici Pardubického kraje v období 1. 1.–31. 12. 2021

Nemocnice Pardubického kraje srdečně děkuje všem sponzorům a dárcům za jejich finanční a věcné dary, a to jak jménem svým, tak i jménem svých pacientů.

Forma daru (v tis. Kč)	PKN	CHN	SYN	LIN	OUN	Celkem za období
Dary finanční	1 658	292	19	812	1 705	4 486
Dary věcné	10 342	171	3 424	100	1 436	15 474
Dary na investice	7 722	0	234	0	128	8 084

Dotace a granty

Finanční prostředky čerpané Nemocnicí Pardubického kraje ze státního rozpočtu a fondů EU v období 1. 1.–31. 12. 2021

Forma finančních prostředků	Čerpáno (v tis. Kč)
Dotace na provoz	394 712
z toho:	
Dotační program MZČR na podporu mimořádného finančního ohodnocení zaměstnanců poskytovatelů lůžkové péče v souvislosti s epidemií covid-19	355 930
Dotace na investice	437 758
Celkem	832 470



Předpokládaný vývoj činnosti účetní jednotky v roce 2022

Předpoklad vývoje činnosti společnosti v roce 2022 vychází z podmínek platných ke konci minulého účetního období a z objemu produkce vykázané vůči jednotlivým zdravotním pojišťovnám v referenčním období, kterým je pro rok 2022 vzhledem k epidemiologické situaci v letech 2020–2021 opět rok 2019.

Na základě kvalifikovaných odhadů očekává vedení společnosti, že celkové výnosy dosáhnou hodnoty 6 059,8 mil. Kč, z toho výnosy od zdravotních pojišťoven za běžné období dosáhnou podle platné úhradové vyhlášky a domodelace úhrad mimo úhradový paušál hodnoty 5 365 mil. Kč. V meziročním srovnání jde o nárůst výnosů ve výši 465 mil. Kč, tento rozdíl je mimo jiné ovlivněn nárůstem hodnoty centrových léčiv a také implementací CZ DRG do výpočtu úhrad ZP.

Očekávané celkové náklady budou v roce 2022 ve výši 6 049 mil. Kč. Uvedená hodnota je v porovnání s plánovanou hodnotou z roku 2021 nárůstem o 441 mil. Kč. Hlavním důvodem růstu nákladů je plošné navýšení osobních nákladů, které vyplynulo z kolektivního vyjednávání, a dále nárůst nákladů predikovaných k zajištění situace vyvolané epidemií covid-19. Dalšími faktory jsou očekávané náklady související s vývojem cen zdravotnického materiálu, změny struktury spotřeby, jakož i reflexe na procesní a systémové změny v provozu nemocnic. Významným nákladovým faktorem jsou rovněž opravy a návazné investice související se schváleným investičním a finančním plánem společnosti, ale také očekávaný nárůst cen outsourcovaných služeb.

Hospodaření společnosti může být velmi výrazně ovlivněno důsledky epidemie covid-19 a jejím otiskem v úhradách od zdravotních pojišťoven, které jsou hlavním příjmem společnosti. Náklady, které byly

vynaloženy na zajištění důsledků epidemie covid-19 v uplynulém roce, byly proplánovány i do roku následujícího, ale přesné důsledky se budou odvíjet od délky epidemie a její intenzity. V ekonomice společnosti se tak světová pandemie stále odráží.

Navzdory množství informací, které se za dobu existence viru SARS-CoV-2 podařilo získat, není doposud možné chování viru predikovat. Z toho důvodu nelze ani nadále predikovat všechny jeho dopady na hospodaření nemocnice. Nárůst spotřeby ochranných pracovních pomůcek jakož i spotřeba dezinfekčních prostředků jsou již setrvalým stavem stejně jako vyšší spotřeba reagensů, která je generována potřebou testování.

Významnou proměnou je rapidní nárůst inflace, který se ve druhé polovině roku projevil především v kategorii energií, a to exponenciálním růstem, který se nezastavil ani na počátku roku 2022 a naopak je doprovázen nárůstem dalších komodit, jako jsou pohonné hmoty, ale i ceny jídla či léků a dalších.

Další významnou skutečností jsou události, které souvisejí s vypuknutím války na Ukrajině (únor 2022). Vojenský konflikt se může negativně odrazit v celé řadě oblastí poskytování péče, ať už zvýšenou spotřebou v důsledku poskytované humanitární pomoci, péče o uprchlíky, jejichž počet pravděpodobně dále poroste, nebo personální nedostatečností v případě, že budou někteří naši kolegové ukrajinské národnosti povoláni zpět do vlasti.

Vzhledem k nejisté prognóze dalšího vývoje situace a její nesporné blízkosti u hranic České republiky však může dojít i k mnohem výraznějším a významnějším změnám.



Výroční zpráva byla vytvořena dne 18. března 2022



MUDr. Tomáš Gottvald, MHA
předseda představenstva a generální ředitel



Ing. Hynek Rais, MHA
místopředseda představenstva a ředitel pro provozně-ekonomický segment



MUDr. Vladimír Ninger, Ph.D., MBA
člen představenstva a ředitel pro zdravotní služby



Přílohy

Zpráva nezávislého auditora o ověření účetní závěrky a výroční zprávy za rok 2021

Rozvaha

Výkaz zisku a ztráty

Příloha v účetní závěrce

Přehled o změnách vlastního kapitálu

Zpráva o vztazích mezi propojenými osobami s přílohou

Výkaz cash flow



ZPRÁVA NEZÁVISLÉHO AUDITORA

pro akcionáře společnosti

Nemocnice Pardubického kraje, a.s.

Výrok auditora

Provedli jsme audit příložené účetní závěrky společnosti Nemocnice Pardubického kraje, a.s. (dále také „Společnost“), sestavené na základě českých účetních předpisů, která se skládá z rozvahy k 31. 12. 2021, výkazu zisku a ztráty, přehledu o změnách vlastního kapitálu a přehledu o peněžních tocích za rok končící 31. 12. 2021 a přílohy této účetní závěrky, která obsahuje popis použitých podstatných účetních metod a další vysvětlující informace. Údaje o Společnosti jsou uvedeny v bodě 1 přílohy této účetní závěrky.

Podle našeho názoru účetní závěrka podává věrný a poctivý obraz aktiv a pasiv společnosti Nemocnice Pardubického kraje, a.s. k 31. 12. 2021 a nákladů a výnosů a výsledku jejího hospodaření a peněžních toků za rok končící 31. 12. 2021 v souladu s českými účetními předpisy.

Základ pro výrok

Audit jsme provedli v souladu se zákonem o auditorech a standardy Komory auditorů České republiky pro audit, kterými jsou mezinárodní standardy pro audit (ISA) případně doplněné a upravené souvisejícími aplikačními doložkami. Naše odpovědnost stanovená těmito předpisy je podrobněji popsána v oddílu Odpovědnost auditora za audit účetní závěrky. V souladu se zákonem o auditorech a Etickým kodexem přijatým Komorou auditorů České republiky jsme na Společnosti nezávislí a splnili jsme i další etické povinnosti vyplývající z uvedených předpisů. Domníváme se, že důkazní informace, které jsme shromáždili, poskytují dostatečný a vhodný základ pro vyjádření našeho výroku.

Zdůraznění skutečnosti

Upozorňujeme na skutečnosti, uvedené v bodě 4 Přílohy účetní závěrky, popisující nejistotu možných budoucích dopadů COVID 19 na hospodaření Společnosti a současně možný negativní vliv, vyplývající z vojenského konfliktu na Ukrajině. Náš výrok není v souvislosti s uvedenými skutečnostmi modifikován.

Ostatní informace uvedené ve výroční zprávě

Ostatními informacemi jsou v souladu s § 2 písm. b) zákona o auditorech informace uvedené ve výroční zprávě mimo účetní závěrku a naši zprávu auditora. Za ostatní informace odpovídá představenstvo Společnosti.

Náš výrok k účetní závěrce se k ostatním informacím nevztahuje. Přesto je však součástí našich povinností souvisejících s auditem účetní závěrky seznámení se s ostatními informacemi a posouzení, zda ostatní informace nejsou ve významném (materiálním) nesouladu s účetní závěrkou či s našimi znalostmi o účetní jednotce získanými během provádění auditu, nebo zda se jinak tyto informace nejeví jako významně (materiálně) nesprávné. Také posuzujeme, zda ostatní informace byly ve všech významných (materiálních) ohledech vypracovány v souladu s příslušnými právními předpisy. Tímto posouzením se rozumí, zda ostatní informace splňují požadavky právních předpisů na formální náležitosti a postup vypracování ostatních informací v kontextu významnosti (materiality), tj. zda případné nedodržení uvedených požadavků by bylo způsobilé ovlivnit úsudek činěný na základě ostatních informací.

Na základě provedených postupů, do míry, již dokážeme posoudit, uvádíme, že

- ostatní informace, které popisují skutečnosti, jež jsou též předmětem zobrazení v účetní závěrce, jsou ve všech významných (materiálních) ohledech v souladu s účetní závěrkou a
- ostatní informace byly vypracovány v souladu s právními předpisy.

Dále jsme povinni uvést, zda na základě poznatků a povědomí o Společnosti, k nimž jsme dospěli při provádění auditu, ostatní informace neobsahují významné (materiální) věcné nesprávnosti. V rámci uvedených postupů jsme v obdržených ostatních informacích žádné významné (materiální) věcné nesprávnosti nezjistili.

Odpovědnost představenstva, dozorčí rady a výboru pro audit Společnosti za účetní závěrku

Představenstvo Společnosti odpovídá za sestavení účetní závěrky podávající věrný a poctivý obraz v souladu s českými účetními předpisy a za takový vnitřní kontrolní systém, který považuje za nezbytný pro sestavení účetní závěrky tak, aby neobsahovala významné (materiální) nesprávnosti způsobené podvodem nebo chybou.

Při sestavování účetní závěrky je představenstvo Společnosti povinno posoudit, zda je Společnost schopna nepřetržitě trvat, a pokud je to relevantní, popsat v příloze účetní závěrky záležitosti týkající se jejího nepřetržitého trvání a použití předpokladu nepřetržitého trvání při sestavení účetní závěrky, s výjimkou případů, kdy představenstvo plánuje zrušení Společnosti nebo ukončení její činnosti, resp. kdy nemá jinou reálnou možnost než tak učinit.

Za dohled nad procesem účetního výkaznictví ve Společnosti odpovídá dozorčí rada a výbor pro audit.

Odpovědnost auditora za audit účetní závěrky

Naším cílem je získat přiměřenou jistotu, že účetní závěrka jako celek neobsahuje významnou (materiální) nesprávnost způsobenou podvodem nebo chybou a vydat zprávu auditora obsahující náš výrok. Přiměřená míra jistoty je velká míra jistoty, nicméně není zárukou, že audit provedený v souladu s výše uvedenými předpisy ve všech případech v účetní závěrce odhalí případnou existující významnou (materiální) nesprávnost. Nesprávnosti mohou vzniknout v důsledku podvodů nebo chyb a považují se za významné (materiální), pokud lze reálně předpokládat, že by jednotlivě nebo v souhrnu mohly ovlivnit ekonomická rozhodnutí, která uživatelé účetní závěrky na jejím základě přijmou.

Při provádění auditu v souladu s výše uvedenými předpisy je naší povinností uplatňovat během celého auditu odborný úsudek a zachovávat profesní skepticismus. Dále je naší povinností:

- Identifikovat a vyhodnotit rizika významné (materiální) nesprávnosti účetní závěrky způsobené podvodem nebo chybou, navrhnout a provést auditorské postupy reagující na tato rizika a získat dostatečné a vhodné důkazní informace, abychom na jejich základě mohli vyjádřit výrok. Riziko, že neodhalíme významnou (materiální) nesprávnost, k níž došlo v důsledku podvodu, je větší než riziko neodhalení významné (materiální) nesprávnosti způsobené chybou, protože součástí podvodu mohou být tajné dohody (koluze), falšování, úmyslná opomenutí, nepravdivá prohlášení nebo obcházení vnitřních kontrol.
- Seznámit se s vnitřním kontrolním systémem Společnosti relevantním pro audit v takovém rozsahu, abychom mohli navrhnout auditorské postupy vhodné s ohledem na dané okolnosti, nikoli abychom mohli vyjádřit názor na účinnost jejího vnitřního kontrolního systému.
- Posoudit vhodnost použitých účetních pravidel, přiměřenost provedených účetních odhadů a informace, které v této souvislosti představenstvo Společnosti uvedlo v příloze účetní závěrky.
- Posoudit vhodnost použití předpokladu nepřetržitého trvání při sestavení účetní závěrky představenstvem a to, zda s ohledem na shromážděné důkazní informace existuje významná (materiální) nejistota vyplývající z událostí nebo podmínek, které mohou významně zpochybnit schopnost Společnosti nepřetržitě trvat. Jestliže dojdeme k závěru, že taková významná (materiální) nejistota existuje, je naší povinností upozornit v naší zprávě na informace uvedené v této souvislosti v příloze účetní závěrky, a pokud tyto informace nejsou dostatečné, vyjádřit modifikovaný výrok. Naše závěry týkající se schopnosti Společnosti nepřetržitě trvat vycházejí z důkazních informací, které jsme získali do data naší zprávy. Nicméně budoucí události nebo podmínky mohou vést k tomu, že Společnost ztratí schopnost nepřetržitě trvat.

- Vyhodnotit celkovou prezentaci, členění a obsah účetní závěrky, včetně přílohy, a dále to, zda účetní závěrka zobrazuje podkladové transakce a události způsobem, který vede k věrnému zobrazení.

Naší povinností je informovat představenstvo, dozorčí radu a výbor pro audit mimo jiné o plánovaném rozsahu a načasování auditu a o významných zjištěních, která jsme v jeho průběhu učinili, včetně zjištěných významných nedostatků ve vnitřním kontrolním systému.

V Praze, dne 18. 3. 2022

HZConsult s.r.o.

HZConsult s.r.o.
Evidenční č. oprávnění KA ČR 312
Kodaňská 1441/46
101 00 Praha 10



Miloš Havránek

Ing. Miloš Havránek
Evidenční č. oprávnění KA ČR 1211

ROZVAHA
v plném rozsahu
ke dni 31.12.2021
(v celých tisících Kč)

IČO
27520536

Označení a	AKTIVA b	Čís. c	Běžné účetní období			Minulé účetní období 4
			Brutto 1	Korekce 2	Netto 3	
	AKTIVA CELKEM	1	5 004 188	-1 090 556	3 913 632	1 970 030
A.	Pohledávky za upsaný základní kapitál	10	488 200	0	488 200	0
B.	Dlouhodobý majetek	20	2 316 904	-1 087 535	1 229 369	681 015
B.I.	Dlouhodobý nehmotný majetek	30	111 356	-90 972	20 384	16 020
B.I.2.	Ocenitelná práva	32	111 356	-90 972	20 384	15 813
B.I.2.1.	Software	33	111 356	-90 972	20 384	15 813
B.I.5.	Poskytnuté zálohy na dlouhodobý nehmotný majetek a nedokončený dlouhodobý nehmotný majetek	37	0	0	0	207
B.I.5.2.	Nedokončený dlouhodobý nehmotný majetek	39	0	0	0	207
B.II.	Dlouhodobý hmotný majetek	40	2 205 548	-996 563	1 208 985	664 995
B.II.1.	Pozemky a stavby	41	296 336	-35 720	260 616	140 285
B.II.1.1.	Pozemky	42	4 405	0	4 405	2 220
B.II.1.2.	Stavby	43	291 931	-35 720	256 211	138 065
B.II.2.	Hmotné movité věci a jejich soubory	44	1 425 111	-960 843	464 268	420 539
B.II.4.	Ostatní dlouhodobý hmotný majetek	46	265	0	265	265
B.II.4.3.	Jiný dlouhodobý hmotný majetek	49	265	0	265	265
B.II.5.	Poskytnuté zálohy na dlouhodobý hmotný majetek a nedokončený dlouhodobý hmotný majetek	50	483 836	0	483 836	103 906
B.II.5.2.	Nedokončený dlouhodobý hmotný majetek	52	483 836	0	483 836	103 906
C.	Oběžná aktiva	70	2 191 092	-3 021	2 188 071	1 281 330
C.I.	Zásoby	71	139 104	0	139 104	133 895
C.I.1.	Materiál	72	116 513	0	116 513	111 812
C.I.3.	Výrobky a zboží	74	22 591	0	22 591	22 083
C.I.3.2.	Zboží	76	22 591	0	22 591	22 083
C.II.	Pohledávky	80	778 889	-3 021	775 868	722 754
C.II.1.	Dlouhodobé pohledávky	81	31 252	0	31 252	36 951
C.II.1.5.	Pohledávky - ostatní	86	31 252	0	31 252	36 951
C.II.1.5.2.	Dlouhodobé poskytnuté zálohy	88	144	0	144	144
C.II.1.5.4.	Jiné pohledávky	90	31 108	0	31 108	36 807
C.II.2.	Krátkodobé pohledávky	100	747 637	-3 021	744 616	685 803
C.II.2.1.	Pohledávky z obchodních vztahů	101	495 501	-3 021	492 480	481 543



Označení a	A K T I V A b	Čís. c	Běžné účetní období			Minulé účetní období 4
			Brutto 1	Korekce 2	Netto 3	
C.II.2.4.	Pohledávky ostatní	104	252 136	0	252 136	204 260
C.II.2.4.3.	Stát - daňové pohledávky	107	0	0	0	0
C.II.2.4.4.	Krátkodobě poskytnuté zálohy	108	2 165	0	2 165	1 122
C.II.2.4.5.	Dohadné účty aktivní	109	80 889	0	80 889	71 613
C.II.2.4.6.	Jiné pohledávky	110	169 082	0	169 082	131 525
C.IV.	Peněžní prostředky	125	1 273 099	0	1 273 099	424 681
C.IV.1.	Peněžní prostředky v pokladně	126	3 000	0	3 000	3 639
C.IV.2.	Peněžní prostředky na účtech	127	1 270 099	0	1 270 099	421 042
D.	Časové rozlišení aktiv	130	7 992	0	7 992	7 685
D.1.	Náklady příštích období	131	7 462	0	7 462	7 516
D.3.	Příjmy příštích období	133	530	0	530	169

Označení a	P A S I V A b	Čís. c	Stav v běžném účet. období 5	Stav v minulém účet. období 6
	PASIVA CELKEM	200	3 913 632	1 970 030
A.	Vlastní kapitál	210	1 683 150	599 969
A.I.	Základní kapitál	220	1 519 823	439 208
A.I.1.	Základní kapitál	221	1 519 823	439 208
A.II.	Ážio a kapitálové fondy	230	74 608	74 608
A.II.2.	Kapitálové fondy	232	74 608	74 608
A.II.2.1.	Ostatní kapitálové fondy	233	91 070	91 070
A.II.2.3.	Oceňovací rozdíly z přecenění při přeměnách obchodních korporací (+/-)	235	-16 462	-16 462
A.III.	Fondy ze zisku	240	16 063	16 063
A.III.1.	Ostatní rezervní fondy	241	16 063	16 063
A.IV.	Výsledek hospodaření minulých let (+/-)	250	70 090	67 970
A.IV.1.	Nerozdělený zisk minulých let	251	70 090	67 970
A.V.	Výsledek hospodaření běžného účetního období (+/-)	260	2 566	2 120
B.+ C.	Cizí zdroje	270	2 230 064	1 369 468
B.	Rezervy	280	250 678	240 543
B.4.	Ostatní rezervy	284	250 678	240 543
C.	Závazky	290	1 979 386	1 128 925
C.I.	Dlouhodobé závazky	291	85 749	1 096
C.I.2.	Závazky k úvěrovým institucím	295	85 749	0



Označení a	PASIVA b	Čís. c	Stav v běžném účet. období 5	Stav v minulém účet. období 6
C.I.3.	Dlouhodobé přijaté zálohy	296	0	1 096
C.II.	Krátkodobé závazky	310	1 893 637	1 127 829
C.II.2.	Závazky k úvěrovým institucím	314	12 251	0
C.II.3.	Krátkodobé přijaté zálohy	315	507 740	61 430
C.II.4.	Závazky z obchodních vztahů	316	421 767	410 045
C.II.8.	Závazky ostatní	320	951 879	656 354
C.II.8.3.	Závazky k zaměstnancům	323	182 111	154 720
C.II.8.4.	Závazky ze sociálního zabezpečení a zdravotního pojištění	324	94 030	86 129
C.II.8.5.	Stát - daňové závazky a dotace	325	103 128	94 306
C.II.8.6.	Dohadné účty pasívní	326	568 689	312 762
C.II.8.7.	Jiné závazky	327	3 921	8 437
D.	Časové rozlišení pasiv	340	418	593
D.1.	Výdaje příštích období	341	418	593



Sestaveno dne: 18 -03- 2022	Podpisový záznam statutárního orgánu účetní jednotky nebo podpisový záznam fyzické osoby, která je účetní jednotkou
Právní forma účetní Nemocnice Pardubického kraje, a.s. Kyjevská 44, 532 03 Pardubice IČ: 275 20 536, tel.: 466 011 111 -2-	Předmět podnikání

VÝKAZ ZISKU A ZTRÁTY

v plném rozsahu

ke dni 31.12.2021

(v celých tisících Kč)

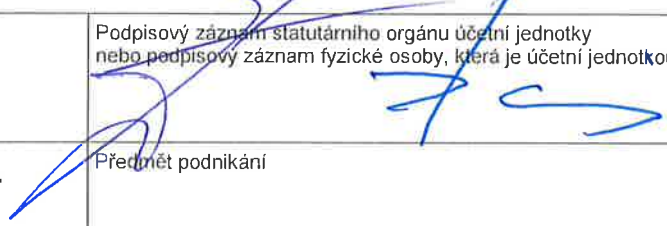
IČO
27520536

Označení a	T E X T b	Čís.ř. c	Skutečnost v účetním období	
			sledovaném 1	minulém 2
I.	Tržby z prodeje výrobků a služeb	1	5 372 215	4 732 223
II.	Tržby za prodej zboží	2	276 623	272 600
A.	Výkonová spotřeba	3	2 159 089	1 942 401
A.1.	Náklady vynaložené na prodané zboží	4	224 759	221 870
A.2.	Spotřeba materiálu a energie	5	1 543 281	1 376 610
A.3.	Služby	6	391 049	343 921
C.	Aktivace (-)	8	-79 581	-79 521
D.	Osobní náklady	9	3 949 850	3 493 723
D.1.	Mzdové náklady	10	2 950 043	2 622 143
D.2.	Náklady na sociální zabezpečení, zdravotní pojištění a ostatní náklady	11	999 807	871 580
D.2.1.	Náklady na sociální zabezpečení, zdravotní pojištění	12	974 940	853 895
D.2.2.	Ostatní náklady	13	24 867	17 685
E.	Úpravy hodnot v provozní oblasti	14	113 308	93 214
E.1.	Úpravy hodnot dlouhodobého nehmotného a hmotného majetku	15	113 013	93 516
E.1.1.	Úpravy hodnot dlouhodobého nehmotného a hmotného majetku - trvalé	16	113 013	93 516
E.3.	Úpravy hodnot pohledávek	19	295	-302
III.	Ostatní provozní výnosy	20	614 854	622 243
III.1.	Tržby z prodaného dlouhodobého majetku	21	34	92
III.2.	Tržby z prodaného materiálu	22	49 228	46 547
III.3.	Jiné provozní výnosy	23	565 592	575 604
F.	Ostatní provozní náklady	24	117 855	174 448
F.2.	Zůstatková cena prodaného materiálu	26	47 104	45 509
F.3.	Daně a poplatky	27	365	808
F.4.	Rezervy v provozní oblasti a komplexní náklady příštích období	28	10 136	82 047
F.5.	Jiné provozní náklady	29	60 250	46 084
*	* Provozní výsledek hospodaření (+/-)	30	3 171	2 801
VI.	Výnosové úroky a podobné výnosy	39	239	136
VI.2.	Ostatní výnosové úroky a podobné výnosy	41	239	136
J.	Nákladové úroky a podobné náklady	43	0	2
J.2.	Ostatní nákladové úroky a podobné náklady	45	0	2
VII.	Ostatní finanční výnosy	46	2	21



Označení a	T E X T b	Čís.ř. c	Skutečnost v účetním období	
			sledovaném 1	minulém 2
K.	Ostatní finanční náklady	47	846	836
*	* Finanční výsledek hospodaření (+/-)	48	-605	-681
**	** Výsledek hospodaření před zdaněním (+/-)	49	2 566	2 120
**	** Výsledek hospodaření po zdanění (+/-)	53	2 566	2 120
***	*** Výsledek hospodaření za účetní období (+/-)	55	2 566	2 120
*	* Čistý obrat za účetní období= I.+II.+III.+IV.+V.+VI.+VII.	56	6 263 933	5 627 223



Sestaveno dne: 18 -03- 2022	Podpisový záznam statutárního orgánu účetní jednotky nebo podpisový záznam fyzické osoby, která je účetní jednotkou 
Právní forma účetní Nemocnice Pardubického kraje, a.s. Kyjevská 44, 532 03 Pardubice IČ: 275 20 536, tel.: 466 011 111 -2-	Předmět podnikání

Nemocnice Pardubického kraje, a.s.
se sídlem Kyjevská 44, 532 03 Pardubice
IČ 275 20 536

Příloha v účetní závěrce v plném rozsahu
za období 1. 1. – 31. 12. 2021
podle zákona č.563/1991 Sb. o účetnictví v platném znění a §39 vyhlášky 500/2002 Sb.



Obsah

1. Obecné údaje

- 1.1. Základní údaje
- 1.2. Předmět podnikání
- 1.3. Údaje o fyzických a právnických osobách, které se podílejí 20 a více procenty na základním kapitálu účetní jednotky
- 1.4. Popis změn provedených v uplynulém účetním období v OR
- 1.5. Popis organizační struktury účetní jednotky a její zásadní změny během uplynulého účetního období
- 1.6. Jména a příjmení členů statutárních orgánů k rozvahovému dni
- 1.7. Popis změn výše základního kapitálu v uplynulém účetním období v OR
- 1.8. Průměrný přepočtený počet zaměstnanců během účetního období
- 1.9. Osobní náklady, které byly vynaloženy na zaměstnance
- 1.10. Výše půjček, úvěrů, s uvedením úrokové sazby a hlavních podmínek, poskytnutá zajištění a ostatní plnění

2. Účetní metody

- 2.1. Aplikace obecných účetních zásad
- 2.2. Použité účetní metody
- 2.3. Způsoby oceňování a odpisování
- 2.4. Informace o odchylkách od metod podle § 7 odst. 5 zákona, jejich vliv na majetek a závazky, na finanční situaci a výsledek hospodaření účetní jednotky
- 2.5. Způsob stanovení opravných položek a opravek k majetku. Zdroje informací pro stanovení výše opravných položek a opravek.
- 2.6. Způsob uplatněný při přepočtu údajů v cizích měnách na českou měnu
- 2.7. Způsob stanovení reálné hodnoty příslušného majetku a závazků

3. Významné položky (skupiny položek) z rozvahy (balance) a výkazu zisku a ztráty

- 3.1. Významné údaje, které nejsou v účetních výkazech samostatně vykázány
- 3.2. Doměrky splatné daně z příjmů za minulá účetní období
- 3.3. Rozpis odloženého daňového závazku nebo pohledávky
- 3.4. Rozpis rezerv
- 3.5. Rozpis dlouhodobých bankovních úvěrů včetně úrokových sazeb a popisu zajištění úvěrů
- 3.6. Přijaté dotace na investiční a provozní účely
- 3.7. Rozpis majetku, pohledávek a závazků
- 3.8. Přírůstky a úbytky významných položek aktiv
- 3.9. Pohledávky a závazky po lhůtě splatnosti
- 3.10. Pohledávky a závazky, které k rozvahovému dni mají dobu splatnosti delší než 5 let
- 3.11. Zatížení majetku zástavním právem nebo věcným břemenem
- 3.12. Převedené nebo poskytnuté zajištění
- 3.13. Drobný nehmotný a hmotný majetek neuvedený v rozvaze
- 3.14. Cizí majetek uvedený v rozvaze, např. majetek v rámci najatého podnik, nebo jeho část
- 3.15. Celková výše závazků, které nejsou vykázány v rozvaze
- 3.16. Penzijní závazky, závazky vůči účetním jednotkám v konsolidačním celku
- 3.17. Emisní poukázky dle § 6

4. Významné události, které se staly mezi rozvahovým dnem a okamžikem sestavení účetní závěrky podle § 19 odst. 5 zákona o účetnictví

5. Náklady a výnosy provozního výsledku hospodaření v druhovém členění

6. Změny vlastního kapitálu



- 6.1. Ocenění podle § 25 zákona o účetnictví
- 6.2. Změny podílů během účetního období
- 6.3. Vyměnitelné dluhopisy nebo podobné cenné papíry nebo práva s vyznačením jejich počtu a rozsahu práv, která zakládají
- 6.4. Významné položky zvýšení nebo snížení u jednotlivých složek vlastního kapitálu
- 6.5. Struktura vlastního kapitálu

7. Rozvrh tržeb z prodeje zboží, výrobků a služeb

- 7.1. Podle druhů činnosti
- 7.2. Podle zeměpisného umístění trhů

8. Doplnující informace

- 8.1. Výše splatných závazků pojistného na sociálním zabezpečení a příspěvku na státní politiku zaměstnanosti
- 8.2. Výše splatných závazků veřejného zdravotního pojištění a výši evidovaných daňových nedoplatků u místně příslušných finančních orgánů
- 8.3. Ostatní údaje dle ustanovení prováděcí vyhlášky č. 500/2002 Sb., § 39
- 8.4. Informace o vztazích ke spřízněným osobám dle ustanovení provádějí vyhlášky č. 500/2020 Sb., § 39
- 8.5. Informace o celkových nákladech na odměny auditorské společnosti
- 8.6. Ostatní údaje dle ustanovení zákona o účetnictví č. 563/1991 Sb. a prováděcí vyhlášky č. 500/2002 Sb., § 39



1. Obecné údaje

1.1 Základní údaje

Název účetní jednotky: Nemocnice Pardubického kraje, a.s.
 IČO: 275 20 536
 DIČ: CZ27520536
 Sídlo: Kyjevská 44, 532 03 Pardubice
 Právní forma: akciová společnost
 Rozhodující předmět činnosti: Komplexní ambulantní a lůžková léčebná péče
 Datum vzniku: 25. 7. 2007 – zápis v OR
 Rozvahový den: 31. 12. 2021
 Sestavení účetní závěrky za období: 1. 1. – 31. 12. 2021

1.2 Předmět podnikání

- Poskytování zdravotních služeb
- Technicko-organizační činnost v oblasti požární ochrany
- Výroba, obchod a služby neuvedené v přílohách 1 až 3 živnostenského zákona
- Silniční motorová doprava – nákladní provozovaná vozidly nebo jízdními soupravami o největší povolené hmotnosti přesahující 3,5 tuny, jsou-li určeny k přepravě zvířat nebo věcí, - nákladní provozovaná vozidly nebo jízdními soupravami o největší povolené hmotnosti nepřesahující 3,5 tuny, jsou-li určeny k přepravě zvířat nebo věcí, - osobní provozovaná vozidly určenými pro přepravu nejvýše 9 osob včetně řidiče
- Čištění a praní textilu a oděvů
- Podnikání v oblasti nakládání s nebezpečnými odpady
- Prodej kvasného lihu, konzumního lihu a lihovin
- Poskytování služeb v oblasti bezpečnosti a ochrany zdraví při práci

1.3 Údaje o fyzických a právnických osobách, které se podílejí 20 a více procenty na základním kapitálu účetní jednotky

Jméno, název podílníka	
Pardubický kraj, Komenského náměstí 125, 530 02 Pardubice-Staré Město IČ: 708 92 822	100 %

1.4 Popis změn a dodatků provedených v uplynulém účetním období v obchodním rejstříku

Ke dni 8. 2. 2021 odvolal jediný akcionář společnosti z funkce člena dozorčí rady Ing. Ladislava Valtra, MBA, a ke stejnému dni jmenoval do funkce členky dozorčí rady Ing. Michaelu Matouškovou, MPA.

Ke dni 5. 3. 2021 pak z funkce místopředsedy představenstva odstoupil Ing. František Lešundák, přičemž jediný akcionář jmenoval do funkce člena představenstva s účinností ke dni 8. 3. 2021 Ing. Hynka Raise, MHA, přičemž tento byl dne 9. 3. 2021 zvolen místopředsedou představenstva.

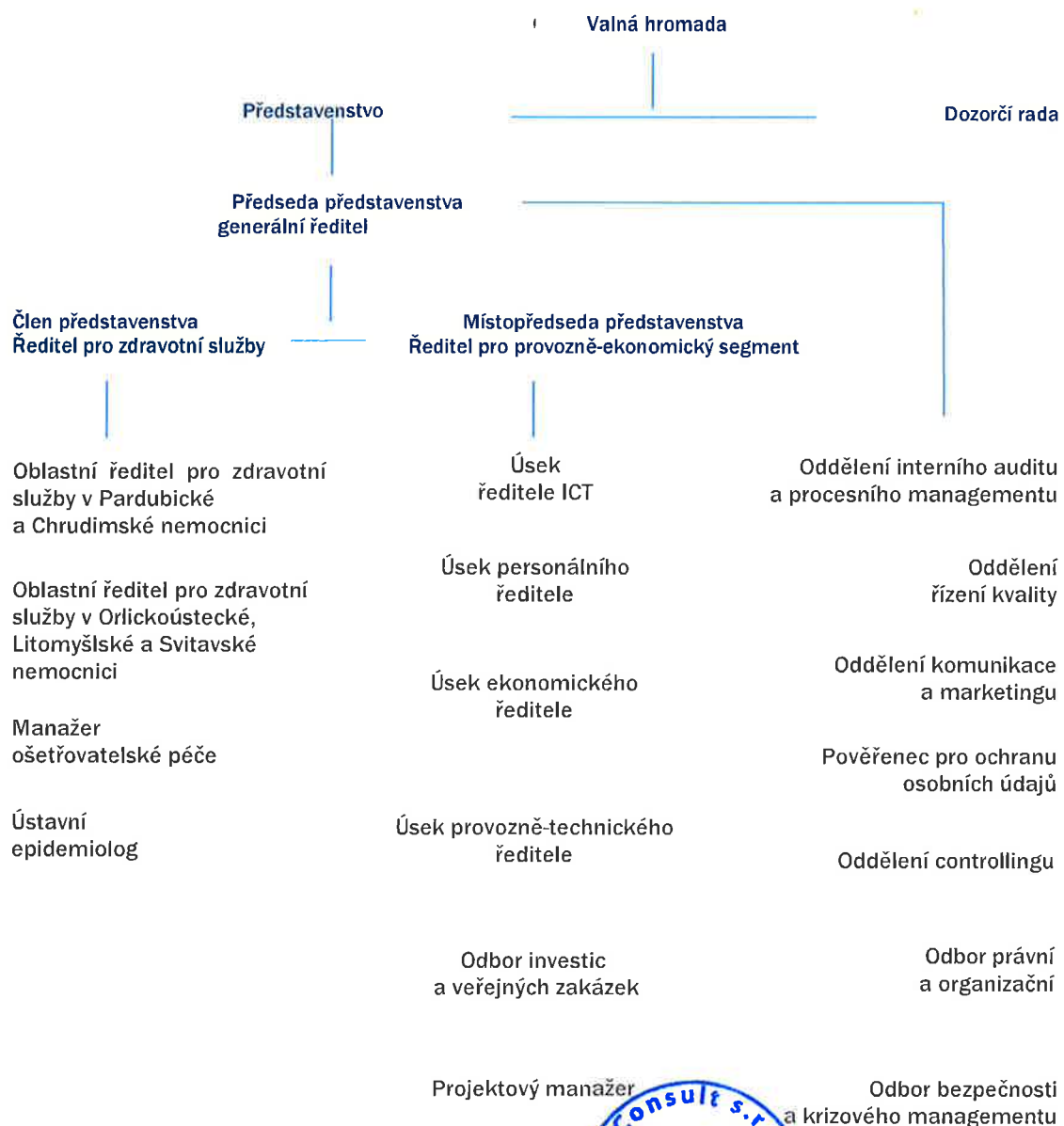
Změna ve výši základního kapitálu:

Základní kapitál společnosti se v roce 2021 zvyšoval o částku 1.080.615.000 Kč., tedy z výše 439.208.000 Kč na novou výši 1.519.823.000 Kč, a to úpisem nových akcií bez veřejné nabídky na úpis akcií.

1.5 Popis organizační struktury účetní jednotky a její zásadní změny během uplynulého účetního období

Obchodní korporace se podřídila zákonu jako celku postupem podle § 777 odst. 5 zákona č. 90/2012 Sb., o obchodních společnostech a družstvech.

Základní organizační struktura Nemocnice Pardubického kraje, a. s. k 31. 12. 2021.



1.6 Jména a příjmení členů statutárního orgánu k rozvahovému dni

Popis organizační struktury účetní jednotky k rozvahovému dni:

Statutární orgán – představenstvo

Předseda představenstva

MUDr. TOMÁŠ GOTTVALD, MHA

Den vzniku funkce: 9. ledna 2015

Den vzniku členství: 31. prosince 2014

Místopředseda představenstva

Ing. HYNEK RAIS, MHA

Den vzniku funkce: 9. března 2021

Den vzniku členství: 8. března 2021

Člen představenstva

MUDr. VLADIMÍR NINGER, Ph.D.

Den vzniku funkce: 9. ledna 2015

Den vzniku členství: 31. prosince 2014

Způsob jednání za společnost

Při právních jednáních v písemné formě Společnost zastupují vždy alespoň dva členové představenstva společně. V ostatních případech Společnost zastupuje každý člen představenstva samostatně.

Dozorčí rada

Počet členů: 6

Předseda dozorčí rady:

MUDr. JOSEF HÁJEK

Den vzniku funkce: 9. ledna 2019

Den vzniku členství: 1. ledna 2019

Místopředseda dozorčí rady:

Ing. MICHAELA MATOUŠKOVÁ, MPA

Den vzniku funkce: 6. května 2021

Den vzniku členství: 8. února 2021

Člen dozorčí rady:

Mgr. Bc. PAVEL ČECH

Den vzniku členství: 30. září 2018

Člen dozorčí rady:

MUDr. VĚRA UHLÍŘOVÁ

Den vzniku členství: 31. prosince 2014



Člen dozorčí rady:

MUDr. ALEŠ VRBACKÝ

Den vzniku členství: 30. září 2018

Člen dozorčí rady:

Bc. MAREK ŠISLER

Den vzniku členství: 19. března 2015 a znovu zvolen k 30. září 2018

1.7 Popis změn výše základního kapitálu v uplynulém účetním období v obchodní rejstříku

Ke zvýšení základního kapitálu bylo upisováno celkem 1 080 615 nových akcií o jmenovité hodnotě každé akcie 1 000 Kč ve formě akcie na jméno v listinné podobě. Souhrnný emisní kurs všech akcií upisovaných ke zvýšení základního kapitálu i souhrn jmenovitých hodnot těchto akcií činí celkem částku 1 080 615 000 Kč.

1.8 Průměrný přepočtený počet zaměstnanců během účetního období.

Kategorie	Průměr v roce 2020	Průměr v roce 2021	Rozdíl	Index (%)
Lékaři	672,45	659,51	-12,94	98,08%
Farmaceuti	36,14	37,97	1,83	105,07%
Sestry a PA	1 578,96	1 549,05	-29,91	98,11%
Ostatní ZPBD	499,02	519,98	20,96	104,20%
ZPSZ	129,46	128,04	-1,42	98,91%
ZPOD	562,51	571,87	9,36	101,66%
JOP	11,60	10,29	-1,31	88,69%
Zdravotníci celkem	3 490,14	3 476,71	-13,43	99,62%
THP	381,08	397,33	16,25	104,26%
Dělníci	532,48	522,66	-9,82	98,16%
CELKEM	4 403,70	4 396,70	-7,00	99,84%

1.9 Osobní náklady, které byly vynaloženy na zaměstnance

	Výše osobních nákladů na zaměstnance k 31. 12. 2021 v tis. Kč
NPK	3.949.850



z toho osobní náklady členů statutárních a dozorčích orgánů.

Osobní náklady k 31. 12. 2021 v tis. Kč	
NPK	8.737

1.10 Výše půjček, úvěrů, s uvedením úrokové sazby a hlavní podmínek, poskytnutá zajištění a ostatní plnění (např. bezplatná předání k užívání osobních automobilů nebo jiných movitých a nemovitých věcí, využití služeb poskytovaných účetní jednotkou a platby důchodového připojištění), jak peněžní, tak v nepeněžní formě osobám, které jsou statutárním orgánem, členům statutárních nebo jiných řídicích a dozorčích orgánů včetně bývalým osobám a členům těchto orgánů v úhrnné výši odděleně za jednotlivé kategorie osob

Statutárnímu orgánu společnosti (tj. všem členům představenstva) byla k základu daně z příjmu ze závislé činnosti během účetního období připočtena za bezplatné předání osobního automobilu do užívání finanční částka:

k 31. 12. 2021 v tis. Kč	
NPK	359

Členům statutárních orgánů nebyly poskytnuty zápůjčky ani úvěry.

2. Účetní metody

2.1 Aplikace obecných účetních zásad

Účetní zásady uplatňované v NPK jsou v souladu s platnou legislativou.

2.2 Použité účetní metody

K 31. 12. 2021 společnost neuplatňuje žádné metody, které by se lišily od zákonem stanovených účetních metod.

2.3 Způsoby oceňování a odepisování k 31. 12. 2021

Nemocnice postupují dle Účetní směrnice NPK: OS_NPK_20

Druhy aktiv	Ocenění
Materiál	Pořizovací cena
Nedokončená výroba	Nevyskytuje se
Polotovary vlastní výroby	Nevyskytuje se
Výrobky	Nevyskytuje se
Zvířata	Nevyskytuje se
Zboží	Pořizovací cena
DHM vytvořený vlastní činností	Vlastní náklady dle kalkulace
DNM vytvořený vlastní činností	Nevyskytuje se
Cenné papíry	Nevyskytuje se
Majetkové účasti	Nevyskytuje se
Příchovky a přírůstky zvířat	Nevyskytuje se

Oceňování probíhá v souladu s účetními předpisy a platnou legislativou, především § 24 a § 25 zákona o účetnictví.

Postupy stanovení účetních odpisů dlouhodobého majetku vycházejí z plánu účetních odpisů. Účetní jednotka má stanoven lineární způsob odepisování. Daňové odpisy uplatňuje účetní jednotka v souladu se zákonem o dani z příjmu.

Dle Účetní směrnice NPK OS_NPK_20 byly sjednoceny metody odepisování dle následující tabulky:

Dlouhodobý nehmotný majetek	Odpis.skupina	Metoda	Doba odpisování
Software		lineární	60 měsíců
Technické zhodnocení SW		lineární	36 měsíců
Dlouhodobý hmotný majetek	Odpis.skupina	Metoda	Doba odpisování
Výpočetní technika a dýchací přístroje a další majetek	I	lineární	60 měsíců
Zdravotnické přístroje, auta, inventář a další majetek	II	lineární	96 měsíců
Provozní přístroje, klimatizace a další majetek	III	lineární	240 měsíců
Rekreační zařízení, infrastruktura bez optických vláken a další majetek	IV	lineární	240 měsíců
Technické zhodnocení budov pronajatých od Pardubického kraje a další majetek	V	lineární	360 měsíců
Ubytovací zařízení, administrativní budovy ve vlastnictví nemocnic a další majetek	VI	lineární	1080 měsíců

2.4 Informace o odchylkách od metod podle § 7 odst. 5 zákona, jejich vliv na majetek a závazky, na finanční situaci a výsledek hospodaření účetní jednotky

Společnost účtuje o předběžných úhradách smluvených se zdravotními pojišťovnami jako o výnosech účetními zápisy MD 311 odběratelé / Dal 602 tržby z prodeje služeb, nikoli jako o závazcích MD 221 bankovní účty / Dal 324 přijaté zálohy.

Vyúčtování poskytnuté zdravotní péče za příslušný kalendářní rok je prováděno v souladu s příslušnými právními předpisy. Pro rok 2021 se jedná o vyhlášku Ministerstva zdravotnictví č. 428/2020 Sb., o stanovení hodnot bodu, výše úhrad hrazených služeb a regulačních omezení pro rok 2021 nebo vyhlášku 242/2021 Sb., o stanovení způsobu zahrnutí kompenzace do výše úhrad za hrazené služby poskytnuté v roce 2021. I přesto, že jsou ke dni 1. 3. 2022 vydány 2 úhradové vyhlášky, se dá očekávat vydání další, která bude zpřesňovat ustanovení obou předešlých, což může mít za následek další dopad do úhrad. Výsledná úhrada náleží zdravotnickému zařízení při splnění definovaných podmínek, uvedených mimo jiné v příslušných bodech těchto vyhlášek. Společnost vykazuje příslušné kódy výkonů a zvlášť účtovaných položek zdravotním pojišťovnám průběžně dle poskytované péče, o těchto předběžných platbách účtuje až ve chvíli, kdy zdravotní pojišťovna takto vykázanou péči (tj. hospitalizace dle DRG systému či počty výkonů a zvlášť účtovaných položek) uzná, a to v návaznosti na výše citované vyhlášky.

2.5 Způsob stanovení opravných položek a opravek k majetku. Zdroje informací pro stanovení výše opravných položek a opravek

Opravné položky k pohledávkám jsou účtovány v souladu se směrnicí Evidence a vymáhání pohledávek a závazků NPK OS_NPK_05.

Opravné položky jsou tvořeny ve výši 100 % pro pohledávky více než 360 dnů po splatnosti. V odůvodněných případech, kdy je účetní jednotka schopna na individuální bázi posoudit rizikovost konkrétní pohledávky, lze tvořit opravnou položku individuálně za účelem dosažení věrného a poctivého obrazu. Účetní jednotka vytváří opravné položky ke svým neuhrazeným pohledávkám každé čtvrtletí.

Stav opravných položek k pohledávkám k 31. 12. 2021 činí 3.021 tis. Kč.

2.6 Způsob uplatněný při přepočtu údajů v cizích měnách na českou měnu

V účetní jednotce se nevyskytují účetní případy, kdy by byly používány cizí měny. Výjimkou jsou zahraniční pracovní cesty a klinické studie, léčivé prostředky do laboratoří a lékáren, speciální laboratorní vyšetření, kde pro účely přepočtu cizích měn používá účetní jednotka denní kurzy ČNB. K rozvahovému dni jsou majetek a závazky vykázány v cizích měnách přepočteny kurzem ČNB platným 31. 12. 2021.

2.7 Způsob stanovení reálné hodnoty příslušného majetku a závazků

Nevyskytuje se.

2.7.1 Použitý oceňovací model při ocenění cenných papírů a derivátů reálnou hodnotou

Nevyskytuje se.

2.7.2 Změny reálné hodnoty včetně změn v ocenění podílu ekvivalencí podle jednotlivých druhů finančního majetku a způsob jejich zaúčtování

Nevyskytuje se.

2.7.3 Pokud nebyl cenný papír, podíl a derivát oceněn reálnou hodnotou nebo ekvivalencí, uvede účetní jednotka důvody a případnou výši opravné položky

Nevyskytuje se.

3.

Významné položky (skupiny položek) z rozvahy a výkazu zisku a ztráty

Dále jsou uvedeny položky, které jsou podstatné pro analýzu a pro hodnocení finanční a majetkové situace účetní jednotky a pro hodnocení výsledku hospodaření, pokud tyto informace nevyplývají přímo ani nepřímo z rozvahy nebo výkazu zisku a ztráty.

3.1 Významné údaje, které nejsou v účetních výkazech samostatně vykázány zejména

Výkaz zisku a ztráty k 31. 12. 2021

A.3. služby – z toho účet 518 – Ostatní služby ve výši 338.920 tis. Kč. Největší podíl na těchto službách má nájem nemovitého majetku ve výši 89.860 tis. Kč, náklady na dodavatelský úklid

45.575 tis. Kč, ostatní služby-kontroly, prohlídky zdravotní 45.859 tis. Kč, podpora SW 40.224 tis. Kč

A.3. služby – z toho účet 511 – Opravy a udržování 49.639 tis. Kč. Největší podíl na těchto službách má údržba zdravotnické techniky 20.196 tis. Kč, údržba ostatní 10.829 tis. Kč.

C. aktivace ve výši – 79.581 tis. Kč. Největší podíl na těchto výnosech má aktivace – krev ve výši – 77.701 tis. Kč.

F.4. Největší podíl na rezervách mají rezervy na nevyčerpanou dovolenou, rezervy na soudní spory, rezervy na riziko revizí ze strany zdravotních pojišťoven. Podrobný celkový rozpis rezerv je uveden v bodě 3.4 přílohy.

F.5. jiné provozní náklady – z toho účet 548 - Ostatní provozní náklady ve výši 56.251 tis. Kč. Podstatnou část těchto nákladů tvoří pojištění odpovědnosti zaměstnavatele Kooperativa 12.672 tis. Kč, ostatní pojistné 30.457 tis. Kč, školení 5.484 tis. Kč.

III.2. tržby z prodaného materiálu ve výši 49.228 tis. Kč tvoří tržby z prodeje krve

III.3. jiné provozní výnosy – z toho účet 648 Ostatní provozní výnosy ve výši 564.643 tis. Kč. Největší podíl na těchto výnosech mají dotace a granty ve výši 394.712 tis. Kč a vyrovnávací platba od Pardubického kraje ve výši 85.914 tis. Kč (Usnesením zastupitelstva PK ze dne 11.12.2014 č. Z/252/16484 zřizovatel vymezil zdravotní služby provozované NPK jako služby obecného zájmu a pověřil NPK provozováním těchto služeb pro příslušné území jako závazkem veřejné služby. V souladu s rozhodnutím Komise EU ze dne 20.12.2011 o použití čl. 6 odst. 2 Smlouvy o fungování EU na státní podporu ve formě vyrovnávací platby byla uzavřena mezi PK a NPK Smlouva o poskytování veřejné služby a podmínkách poskytnutí vyrovnávací platby za plnění závazku veřejné služby).

Rozvaha k 31. 12. 2021

Aktiva

C.II.1. dlouhodobé pohledávky – z toho účet 378 - Jiné pohledávky jinde neuvedené vyúčtování v dalších letech 31.107 tis. Kč – pohledávky za rezidenčními místy splatné v letech 2023-2026.

C.II.2.4.5. dohadné účty aktivní – z toho účet 388 - Dohadné účty nárok vůči ZP ve výši 67.367 tis. Kč

D.1. náklady příštích období 7.462 tis. Kč – časové rozlišení nákladů, např. předplatné, pojištění, účastnické poplatky, podpora SW domény.

Pasiva

A.II.2. kapitálové fondy – 74.608 tis. Kč jsou tvořeny finančními a věcnými dary.

B. rezervy ve výši 250.678 tis. Kč – z toho je tvořena rezerva na nevyčerpanou dovolenou ve výši 112.691 tis. Kč, dále na soudní spory ve výši 35.957 tis. Kč, rezerva na riziko revizí 35.300 tis. Kč ze strany zdravotních pojišťoven. Podrobný celkový rozpis rezerv je uveden v bodě 3.4 přílohy.

C.II.4. závazky z obchodních vztahů – z toho účet 321 – závazky neinvestiční dodavatelé 313.148 tis. Kč, závazky – investiční dodavatelé 103.283 tis. Kč.

C.II.8.6. dohadné účty pasivní 568.689 tis. Kč, z toho předpokládané pasivní vyúčtování ZP ve výši 532.113 tis. Kč.

Podrozvahová evidence

Účetní jednotka eviduje na podrozvahových účtech:

- Pronajatý majetek
- Vypůjčený majetek
- Drobný hmotný majetek od 2.000, - Kč do 80.000, - Kč v pořizovací ceně
- Drobný nehmotný majetek od 2.000, - Kč do 60.000, - Kč v pořizovací ceně
- Odpis pohledávek

Celková hodnota majetku v podrozvahové evidenci činí 5.072.358 tis. Kč.

Celková hodnota odepsaných pohledávek v podrozvahové evidenci činí 15.704 tis. Kč.

významné skutečnosti, které nelze z účetních výkazů vyčíst, protože v nich nejsou zahrnuty podle odst. 6 a 7 § 39 vyhl.:	
obrat kompenzace pohledávek a závazků a jejich rozpis	zápočty byly z dodavatelsko-odběratelských vztahů.
zatížení majetku zástavním právem nebo břemenem	není
převedené nebo poskytnuté zajištění	není
penzijní závazky	nejsou
probíhající soudní spory	k 31.12. 2021 probíhalo 18 soudních sporů
výdaje na výzkum a vývoj účetního období	nejsou
rozpis krátkodobých bankovních úvěrů včetně úrokových sazeb a zajištění	- revolvingový úvěr u KB, a.s. s limitem 100 mil. Kč, úročen pohyblivou úrokovou sazbou složenou z 1M PRIBOR a pevné odchylky ve výši 0,20 % p. a. zajištění pohledávkami. Smlouva uzavřena k 22. 9. 2017. - smlouva o úvěru u UniCredit Bank, a.s. s limitem 77 mil. Kč, úročena pohyblivou úrokovou sazbou složenou z 1M PRIBOR a přírážky ve výši 0,04 % p. a. zajištění není sjednáno. Smlouva uzavřena k 2. 10. 2019, úvěrová smlouva byla k 31.12.2021 splacena. - smlouva o postoupení souboru pohledávek u ČSOB, a.s. s limitem 360,6 mil. Kč, úročena pohyblivou úrokovou sazbou složenou z 1M PRIBOR a marže ve výši 0,09 % p. a. zajištění pohledávkami. Smlouva uzavřena k 22. 10. 2019.
rozpis dlouhodobých bankovních úvěrů včetně úrokových sazeb a zajištění	- smlouva o úvěru u UniCredit Bank, a.s. s limitem 98 mil. Kč, úročena pohyblivou úrokovou sazbou složenou z 3M PRIBOR a přírážky ve výši 0,09 % p. a. zajištění není sjednáno. Smlouva uzavřena k 2. 10. 2019.

3.2 Doměrky splatné daně z příjmů za minulá účetní období

Důvod doměrku	Zdaňovací období	Výše doměrku
Nevyskytuje se v celé NPK		

3.3 Rozpis odloženého daňového závazku nebo pohledávky

Vzhledem k tomu, že jako výsledek vychází odložená daňová pohledávka, nebylo o odložené dani účtováno s ohledem na princip opatrnosti, protože není jisté, zda bude možné v budoucích letech tuto odloženou daňovou pohledávku uplatnit oproti dosažitelnému základu daně. Jedná se o postup, který je v souladu s bodem 3.4. ČÚS pro podnikatele č.3 – Odložená daň.

3.4 Rozpis rezerv

K 31. 12. 2021 byla vytvořena rezerva na nevyčerpanou dovolenou ve výši 112.691 tis. Kč. Výše rezervy je stanovena na základě výstupu mzdového systému k 31. 12. 2021. Dále byla vytvořena rezerva na náklady na odměny, prémiové přísliby a odměny související s organizačními změnami a stabilizacemi ve výši 32.333 tis. Kč a na opravy majetku ve výši 24.500 tis. Kč, rezerva na probíhající soudní spory byla vytvořena ve výši 35.957 tis. Kč. Ve výši 35.300 tis. Kč byla vytvořena rezerva na extramurální péči, preskripce a regulace zdravotních pojišťoven. Podkladem k vytvoření rezervy je modelace předpokládaných úhrad roku 2021 v návaznosti na produkční data jednotlivých nemocnic. Metodika zpracování modelací je pro všechny nemocnice jednotná. Dále byly vytvořeny rezervy na nevyčerpané dary ve výši 4.100 tis. Kč a na klinické studie ve výši 5.797 tis. Kč.

Údaje jsou v tis. Kč

REZERVY	Stav k 31. 12. 2020	Tvorba a čerpání rezerv v roce 2021	Stav k 31. 12. 2021
Nevyčerpaná dovolená	116.447	-3.756	112.691
Extramurální péče, preskripce, regulace ZP	35.300	0	35.300
Soudní spory	35.061	896	35.957
Odměny	28.456	3.877	32.333
Nečerpané dary	2.343	1.757	4.100
Opravy majetku	20.000	4.500	24.500
Klinické studie	2.936	2.861	5.797
Celkem	240.543	10.135	250.678

3.5 Rozpis dlouhodobých bankovních úvěrů včetně úrokových sazeb a popisu zajištění úvěru

Účetní jednotka k 22. 9. 2017 uzavřela Smlouvu o revolvingový úvěr u KB, a.s. s limitem 100 mil. Kč, zajištění je prostřednictvím zástavy pohledávky za VZP za Pardubickou nemocnicí. Úvěr je úročen pohyblivou úrokovou sazbou složenou z 1M PRIBOR a pevné odchylky ve výši 0,20 % p. a. V roce 2021 nebyl revolvingový úvěr čerpán.

Účetní jednotka k 2. 10. 2019 uzavřela Smlouvu o úvěru u UniCredit Bank, a.s. s limitem 77 mil. Kč. Čerpání úvěru bylo formou revolvingově využitelnou úvěrovou linkou. Úvěr je poskytnut na financování a refinancování projektu „NPK, a.s. Pardubická nemocnice nová psychiatrie“. Pro financování projektu byla Ministerstvem pro místní rozvoj schválena podpora z veřejných zdrojů na základě Rozhodnutí o poskytnutí dotace č. 117D03f000071. Úvěr je

úročen pohyblivou úrokovou sazbou 1M PRIBOR a přírážkou 0,04 % p. a. Na splátky úvěru byly použity přednostně veškeré peněžní prostředky z dotace připsané ve prospěch rezervního účtu, maximálně však do výše aktuální dlužné částky úvěru. Poskytnutí jistoty za dluhy není sjednáno. V roce 2021 byl úvěr čerpán ve výši 77.000.000,00 Kč a splacen z přijatých dotací. Dotace v roce 2021 byly přijaty na rezervní bankovní účet NPK v částce 84.336.193,29 Kč. Rezervní bankovní účet je účet, který NPK neobsahuje a slouží pro příjem plateb dotace, které slouží ke splacení úvěru u UniCredit Bank, a.s. Úvěrový rámec byl k 31.12.2021 ukončen.

Účetní jednotka k 2. 10. 2019 uzavřela Smlouvu o úvěru u UniCredit Bank, a.s. s limitem 98 mil. Kč. Úvěr je poskytnut na financování a refinancování projektu „NPK, a.s. Pardubická nemocnice nová psychiatrie“. Pro financování projektu byla Ministerstvem pro místní rozvoj schválena podpora z veřejných zdrojů na základě Rozhodnutí o poskytnutí dotace č. 117D03F000071. Úvěr je úročen pohyblivou úrokovou sazbou 3M PRIBOR a přírážkou 0,09 % p. a. V roce 2021 byl úvěr čerpán ve výši 98.000.000,00 Kč. Úvěr bude splácen v 96měsíčních splátkách, počínaje dnem 31. 1. 2022 a poslední splátka bude dne 31. 12. 2029. Poskytnutí jistoty za dluhy není sjednáno.

Účetní jednotka k 22. 10. 2019 uzavřela Smlouvu o financování u ČSOB, a. s. s krátkodobým financováním do výše limitu 360,6 mil. Kč. Zajištění prostřednictvím zástavy pohledávek za VZP za Chrudimskou, Svitavskou, Litomyšskou a Orlickoústeckou nemocnicí. Čerpání úvěru je formou postupování souboru vystavených pohledávek a poskytování zálohové platby na úplatu za budoucí pohledávky, která představuje 90 % dvojnásobku předpokládané měsíční fakturace. Úvěr je úročen pohyblivou úrokovou sazbou složenou z 1M PRIBOR a marže ve výši 0,09 % p. a. pro období 1. 11. 2019 – 30. 9. 2021. V roce 2021 byl uzavřen dodatek č. 1 ke smlouvě o postoupení souboru pohledávek na dobu určitou do 15.2.2024 s možností prodloužení v souladu s platnou a účinnou Smlouvou o poskytování zdravotní péče, sjednána úroková sazba PRIBOR (odpovídající době financování, resp. splatnosti pohledávky) zvýšená o marži ve výši 0,09 % p.a. Účel uzavření Smlouvy o financování s ČSOB je zajištění profinancování projektu „Návazná péče“. Pro financování projektu „Návazné péče“ byla Ministerstvem pro místní rozvoj schválena podpora z veřejných zdrojů. V roce 2021 nebylo uskutečněno postoupení pohledávek.

3.6 Přijaté dotace na investiční a provozní účely dle poskytovatele

Přijaté dotace Úřad práce v Kč

Účel	Přijaté dotace 1.1.-31.12.2021
Antivirus	6.377.402,00

Přijaté dotace Ministerstva zdravotnictví v Kč

Účel	Přijaté dotace 1.1.-31.12.2021
Rezidenční místa Pardubická nemocnice	12.333.691,00
Rezidenční místa Chrudimská nemocnice	2.348.798,00
Rezidenční místa Svitavská nemocnice	4.414.507,00
Rezidenční místa Litomyšlská nemocnice	959.660,00
Rezidenční místa Orlickoústecká nemocnice	4.360.897,00
Celkem rezidenční místa	24.417.553,00
Mimořádný dotační program pro poskytovatele lůžkové péče s cílem prevence negativních dopadů psychické a fyzické zátěže a obnovy psychických a fyzických sil pro pracovníky ve zdravotnictví v souvislosti s epidemií COVID-19	7.027.530,63
Zvýšení ochrany měkkých cílů v resortu zdravotnictví	185.800,00
Podpora mimořádného finančního ohodnocení zaměstnanců poskytovatelů lůžkové péče v souvislosti s epidemií COVID-19	355.930.507,32

Dotace Ministerstva pro místní rozvoj v KČ

Účel	Přijatá v období 1.1.-31.12.2021 v KČ
Nová psychiatrie Pardubické nemocnice	84 336 193,29
Regionální systém PACS	2 141 914,14
SEC – kybernetická bezpečnost	31 945 338,01
Jednotný klinický informační systém	13 739 655,85
Návazná péče - Modernizace přístrojů a vybavení speciální zdravotní prostředky	305 594 794,33
Celkem přijaté dotace Ministerstva pro místní rozvoj	437 757 895,62

3.7 Rozpis majetku a závazků

Nemocnice Pardubického kraje, a.s. eviduje ve svém vlastnictví tento nemovitý majetek:

- Rekreační střediska Seč
- Ubytovna pro zaměstnance
- 3 byty včetně pozemků
- Přístřešek pro odpadové hospodářství
- Garáž bez č.p. stojící na pozemku St.1945 Svitavy
- Náhradní zdroj užitkové vody
- Internát
- Lékárna
- Vjezdový systém
- Technické zhodnocení budov
- Právo stavby
- Pozemek na katastrálním území Ústí nad Orlicí
- Budova č. 25 - Psychiatrický pavilon

3.8. Přírůstky a úbytky významných položek aktiv

Pořízení aktiv – údaje jsou v tis. Kč

Název	Počáteční stav k 1.1.2021	Přírůstek	Úbytek	Konečný stav k 31.12.2021
Software	98.558	12.797	0	111.356
Pozemky	2.220	2.185	0	4.405
Budovy, stavby	168.642	123.891	602	291.931
Hmotné movité věci a jejich soubory	1.395.137	142.771	112.797	1.425.111
Jiný dlouhodobý hmotný majetek	265	0	0	265
Nedokončený dlouhodobý nehmotný majetek	207	21.609	21.816	0
Nedokončený dlouhodobý hmotný majetek	103.906	1.114.765	734.835	483.836

Oprávky – údaje jsou v tis. Kč

Název	PS k 1.1.2021	Přírůstek	Úbytek	KS k 31.12.2021
Software	82.745	8.227		90.972
Budovy, stavby	30.577	5.745	602	35.720
Hmotné movité věci a jejich soubory	974.598	99.042	112.797	960.843

Největší objem přírůstků u hmotných movitých věcí a jejich souborů:

- zdravotnická a laboratorní technika ve výši 106.959 tis. Kč
- výpočetní technika ve výši 12.605 tis. Kč
- pracovní stroje a zařízení ve výši 11.545 tis. Kč

Největší objem úbytků u hmotných movitých věcí a jejich souborů:

- zdravotnická technika ve výši 93.960 tis. Kč
- pracovní stroje a zařízení ve výši 11.915 tis. Kč.

Účetní jednotka nemá ve vlastnictví jiné než uvedené nemovitosti v bodě 3.7. Mimo uvedené nemovitosti v bodě 3.7 jsou všechny nemovitosti ve vlastnictví Pardubického kraje a organizaci jsou pronajaty na základě nájemní smlouvy s Pardubickým krajem.



3.9 Pohledávky a závazky po lhůtě splatnosti

Závazky a pohledávky z obchodních vztahů	k 31. 12. 2021
Závazky z obchodních vztahů po lhůtě splatnosti v tis. Kč	3.744
závazky 0 - 30 dní po splatnosti v Kč	3.216
závazky 31 - 90 dní po splatnosti v Kč	211
závazky 91 - 180 dní po splatnosti v Kč	262
závazky 181 – 9999 dní po splatnosti v Kč	55
Pohledávky z obchodních vztahů po lhůtě splatnosti v tis. v Kč	42.925
pohledávky 0 - 30 dní po splatnosti v Kč	35.838
pohledávky 31 - 90 dní po splatnosti v Kč	1.012
pohledávky 91 - 180 dní po splatnosti v Kč	1.317
pohledávky 181 - 9999 dní po splatnosti v Kč	4.758

3.10 Pohledávky a závazky, které k rozvahovému dni mají dobu splatnosti delší než 5 let

Významné pohledávky a závazky s dobou splatnosti delší než 5 let se nevyskytují.

3.11 Zatížení majetku zástavním právem nebo věcným břemenem

Nevyskytuje se.

3.12 Převedené nebo poskytnuté zajištění

Nevyskytuje se.

3.13 Drobný nehmotný a hmotný majetek neuvedený v rozvaze

Účetní jednotka eviduje k 31. 12. 2021 drobný hmotný a nehmotný majetek na podrozvahových účtech, v celkové hodnotě 5.072.358 tis. Kč.

3.14 Cizí majetek uvedený v rozvaze, např. majetek v rámci najatého podniku, nebo jeho části

Nevyskytuje se.

3.15 Celková výše závazků, které nejsou vykázány v rozvaze

Nevyskytují se.

3.16 Penzijní závazky, pohledávky a závazky vůči účetním jednotkám v konsolidačním celku

Nevyskytují se.

3.17 Emisní poukázky dle § 6

Nevyskytují se.



4.

Významné události, které se staly mezi rozvahovým dnem a okamžikem sestavení účetní závěrky podle § 19 odst. 5 zákona o účetnictví

Již několikátým rokem se v ekonomice společnosti odráží světová pandemie. Navzdory množství informací, které se za dobu existence viru SARS-CoV-2 podařilo získat, není doposud možné chování viru predikovat. Z toho důvodu nelze ani nadále predikovat všechny jeho dopady na hospodaření nemocnice. Nárůst spotřeby ochranných pracovních pomůcek jakož i spotřeba dezinfekčních prostředků je již setrvalým stavem stejně jako vyšší spotřeba reagensů, která je generována potřebou testování.

Významnou proměnou je rapidní nárůst inflace, který se ve druhé polovině roku projevil především v kategorii energií, a to exponenciálním růstem, který se nezastavil ani na počátku roku 2022 a naopak je doprovázen nárůstem dalších komodit, jako jsou pohonné hmoty, ale i ceny jídla či léků a dalších.

Další významnou skutečností jsou dále události, které souvisejí s vypuknutím války na Ukrajině (únor 2022). Vojenský konflikt se může negativně odrazit v celé řadě oblastí poskytování péče, ať už zvýšenou spotřebou v důsledku poskytované humanitární pomoci, péče o uprchlíky, jejichž počet pravděpodobně dále poroste, nebo personální nedostatečností v případě, že budou někteří naši kolegové ukrajinské národnosti povoláni zpět do vlasti. Vzhledem k nejisté prognóze dalšího vývoje situace a její nesporné blízkosti u hranic České republiky však může dojít i k mnohem výraznějším a významnějším změnám.

5.

Náklady a výnosy provozního výsledku hospodaření v druhovém členění Nevyskytují se.

6.

Změny vlastního kapitálu k 31. 12. 2021

6.1 Ocenění podle § 25 zákona o účetnictví

Základní kapitál společnosti je rozdělen na:

- 3.032 ks akcie na jméno v listinné podobě ve jmenovité hodnotě 69.000,- Kč
- 1 ks akcie na jméno v listinné podobě ve jmenovité hodnotě 100.000.000,- Kč
- 1 ks akcie na jméno v listinné podobě ve jmenovité hodnotě 130.000.000,- Kč
- 1.080.615 ks akcie na jméno v listinné podobě ve jmenovité hodnotě 1.000,- Kč

6.2 Změny podílů během účetního období

Nevyskytuje se, jediným akcionářem je Pardubický kraj.

6.3 Vyměnitelné dluhopisy nebo podobné cenné papíry nebo práva s vyznačením jejich počtu a rozsahu práv, která zakládají

Nevyskytuje se.

6.4 Významné položky zvýšení nebo snížení u jednotlivých složek vlastního kapitálu

Základní kapitál společnosti se v roce 2021 zvyšoval o částku 1.080.615.000 Kč., tedy z výše 439.208.000 Kč na novou výši 1.519.823.000 Kč, a to úpisem nových akcií bez veřejné nabídky na úpis akcií.

6.5 Struktura vlastního kapitálu

Podrobně rozvedeno v samostatném výkazu „Přehled o změnách vlastního kapitálu k 31. 12. 2021.“

7.

Rozvrh tržeb z prodeje zboží, výrobků a služeb

Účetní jednotka rozlišuje tržby dle umístění na tuzemské a zahraniční odběratele. Dle druhů členění na tržby za služby za zdravotní péči, tržby za ostatní nezdavatnické služby, tržby za prodej zboží.

7.1 Podle druhů činnosti

Údaje jsou v tisících Kč

Druh činnosti	Účet	v tis. Kč
Tržby za vlastní výrobky	601	0
Tržby z prodeje služeb:	602	5.372.215
z toho tržby za zdravotní výkony		5.277.904
z toho tržby za ost. služby		94.311
Tržby z prodeje zboží	604	276.623
Jiné ostatní výnosy	64	614.855
Finanční výnosy	66	241

Podrobnější členění sk. 64 je uvedeno v bodě 3.1 této přílohy.

7.2 Podle zeměpisného umístění trhů

Dle zeměpisného umístění trhů rozlišuje účetní jednotka tržby tuzemské a zahraniční. Zahraniční tržby jsou tvořeny výnosy za zdravotní péči cizím státním příslušníkům a v roce 2021 představují částku 7.965 tis. Kč.

8.

Doplňující informace

8.1 Výše splatných závazků pojistného na sociální zabezpečení a příspěvku na státní politiku zaměstnanosti

Údaje jsou v tis. Kč

Pojistné na sociální zabezpečení a příspěvek na státní politiku zaměstnanosti	64.209
---	--------

Jedná se o sociální pojištění ze závislé činnosti za měsíc prosinec 2021. Tento závazek byl uhrazen v řádném termínu v měsíci lednu 2022.

K 31. 12. 2021 nevykazovala účetní jednotka žádné závazky dle bodu 8.1 po splatnosti.

8.2 Výše splatných závazků veřejného zdravotního pojištění a výše evidovaných daňových nedoplatků u místně příslušných finančních orgánů

Údaje jsou v tis. Kč

Veřejné zdravotní pojištění	29.821
Daň z příjmů ze závislé činnosti	20.592
DPH	9.187

Jedná se o zdravotní pojištění a daně ze závislé činnosti, DPH za měsíc prosinec 2021. Tento závazek byl uhrazen v řádném termínu v měsíci lednu 2022. Závazky dle bodu 8.1 a 8.2 přílohy byly uhrazeny v termínu splatnosti. K datu zpracování účetní závěrky byly vypořádány.

K 31. 12. 2021 nevykazovala účetní jednotka žádné závazky dle bodu 8.2 po splatnosti.

8.3 Ostatní údaje dle ustanovení prováděcí vyhlášky č.500/2002 Sb., § 39 – uspořádání a obsahové vymezení vysvětlujících a doplňujících informací v příloze k účetní závěrce bod 6

Uvedeno v bodě 3.1 této přílohy

8.4 Informace o vztazích ke spřízněným osobám dle ustanovení prováděcí vyhlášky č.500/2002 Sb., §39 b odst. 6 i)

Vztahy se spřízněnými osobami jsou uzavírány v běžných tržních podmínkách a v cenách obvyklých. Pro značný počet spřízněných osob daných charakterem zakladatele účetní jednotky jsou zveřejněny pouze ve zprávě o vztazích, která je součástí výroční zprávy, a tudíž je zveřejněna ve stejném dokumentu jako účetní závěrka.

8.5 Informace o celkových nákladech na odměny auditorské společnosti dle ustanovení prováděcí vyhlášky č.500/2002 Sb., §39 c odst. 2 v období 1.1. – 31. 12. 2021

Auditorskou společností byla vyfakturována částka za audit řádné účetní závěrky za rok 2020 ve výši 221 tis. Kč včetně DPH. Auditorskou společností byla vyfakturována částka za první část auditu řádné účetní závěrky za rok 2021 ve výši 91 tis. Kč včetně DPH.

8.6 Ostatní údaje dle ustanovení zákona o účetnictví č. 563/1991 Sb. a prováděcí vyhlášky č. 500/2002 Sb., § 39b odst. 6 písm. e)

Výsledek hospodaření běžného roku – vykázán zisk 2.566 tis. Kč před zdaněním. Zisk bude účetně převeden do vykazaného zisku z minulých let. Společnost předpokládá, že zisk z minulých let bude ponechán na účtu 428.


Vykázaný zisk ve výši 2.120 tis. Kč za rok 2020 byl převeden na nerozdělený zisk minulých let na základě rozhodnutí jediného akcionáře č. 10/2021 ze dne 24. 5. 2021.

Okamžik sestavení účetní závěrky: 18. 3. 2022

Za statutární orgán Nemocnice Pardubického kraje, a.s.:



MUDr. Tomáš Gottvald, MHA
předseda představenstva



Ing. Hynek Rais, MHA
místopředseda představenstva



Zpracováno v souladu s vyhláškou č.
500/2002 Sb.

**PŘEHLED O ZMĚNÁCH
VLASTNÍHO KAPITÁLU**
k 31. 12. 2021
(v celých tisících Kč)

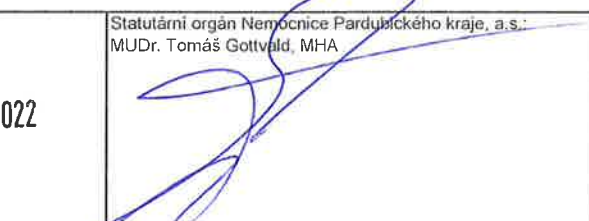
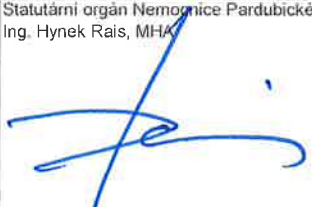
Obchodní firma nebo jiný název účetní
jednotky

Nemocnice Pardubického kraje, a.s.
IČO 27520536

Sídlo, bydliště nebo místo podnikání účetní
jednotky

Kyjevská 44
532 03 Pardubice

		Počáteční zůstatek	Zvýšení	Snížení	Konečný zůstatek
A.	Základní kapitál zapsaný v obchodním rejstříku	439 208	1 080 615	0	1 519 823
B.	Základní kapitál nezapsaný v obchodním rejstříku	0	0	0	0
C.	Součet A +/- B	439 208	1 080 615	0	1 519 823
D.	Vlastní akcie a vlastní obchodní podíly	0	0	0	0
*	Součet A +/- B +/- D	439 208	1 080 615	0	1 519 823
E.	Ážio	0	0	0	0
F.	Rezervní fondy	16 063	0	0	16 063
G.	Ostatní fondy ze zisku	0	0	0	0
H.	Kapitálové fondy	74 608	0	0	74 608
I.	Zisk minulých účetních období (428 a 431)	70 090	2 120	2 120	70 090
J.	Ztráta minulých účetních období (429 a 431)	0	0	0	0
K.	Zisk/ztráta za účetní období po zdanění	0	2 566	0	2 566
*	Celkem vlastní kapitál	599 969	1 085 301	2 120	1 683 150

Okamžik sestavení 18-03-2022	Statutární orgán Nemocnice Pardubického kraje, a.s.: MUDr. Tomáš Gottwald, MHA 	Statutární orgán Nemocnice Pardubického kraje, a.s.: Ing. Hynek Rais, MHA 
-------------------------------------	--	--

Nemocnice Pardubického kraje, a.s.

Kyjevská 44, 532 03 Pardubice
IČ: 275 20 536, tel.: 466 011 111

-2-



Ovládaná osoba:

Nemocnice Pardubického kraje, a. s. se sídlem Kyjevská 44, 532 03 Pardubice,

Zpráva o vztazích mezi propojenými osobami

sestavená k 31. 12. 2021 za účetní období od 1. 1. 2021 do 31. 12. 2021

akciové společnosti Nemocnice Pardubického kraje, a.s.

sestavená podle § 82 zákona č. 90/2012 Sb. o obchodních korporacích



Ovládající osoba:

Pardubický kraj, se sídlem Komenského náměstí 125, 532 11 Pardubice je jediným akcionářem ovládané osoby a vlastní 100 % akcií.

Ostatní propojené osoby ovládané stejnou ovládající osobou (zřizovatelem či zakladatelem je Pardubický kraj) s nimiž má ovládaná osoba vztahy:

Albertinum, OLÚ Žamberk, Za Kopečkem 353, 564 21 Žamberk, společnost s r.o. založená Pk
Dětské centrum Svitavy, U Kojeneckého ústavu 520/2, 568 02 Svitavy, PO zřízená Pk
Dětské centrum Veská, Veská 21, 533 04 Sezemice, PO zřízená Pk
Dětský domov Pardubice, Ke Tvrzi 235, 530 03 Pardubice, Bílé předměstí, PO zřízená Pk
Domov pod Kuňkou, Ráby 162, Staré Hradiště, PO zřízená Pk
Domov sociálních služeb Slatiňany, Klášterní 795, Slatiňany, PO zřízená Pk
Domov u fontány, Libušina 1060, Přelouč, PO zřízená Pk
Gymnázium, Česká Třebová, Tyršovo náměstí 970, 560 02 Česká Třebová, PO zřízená Pk
Gymnázium, Pardubice, Dašická 1083, 530 03 Pardubice, PO zřízená Pk
Gymnázium, Ústí nad Orlicí, T. G. Masaryka 106, 562 01 Ústí nad Orlicí, PO zřízená PK
Léčebna dlouhodobě nemocných Rybitví, Činžovních domů 140, 533 54 Rybitví, PO zřízená Pk
Nemocnice následné péče Moravská Třebová, Svitavská 25, Moravská Třebová, PO zřízená Pk
Odborný léčebný ústav Jevíčko, Jevíčko 508, 569 43 Jevíčko, PO zřízená Pk
Rehabilitační ústav Brandýs nad Orlicí, Lázeňská 58, Brandýs nad Orlicí, PO zřízená Pk
Speciální mateřská, základní a praktická škola Pardubice, Do Nového 1131, 532 03 Pardubice, PO zřízená Pk
Speciální základní škola, mateřská škola a praktická škola Ústí nad Orlicí, Lázeňská 206, 562 01, Ústí nad Orlicí, PO zřízená PK
Správa a údržba silnic Pardubického kraje, Doubravice 98, Pardubice, PO zřízená Pk

Střední odborná škola a Střední odborné učiliště obchodu a služeb, Chrudim, Čáslavská 205, 537 01 Chrudim, PO zřízena Pk

Střední průmyslová škola elektrotechnická a Vyšší odborná škola Pardubice, Karla IV. 13, 530 02 Pardubice, PO zřízena Pk

Střední škola zahradnická a technická Litomyšl, T.G. Masaryka 659, 570 01 Litomyšl, PO zřízená Pk

Střední škola zdravotnická a sociální Chrudim, Poděbradova ul. 386, 537 01 Chrudim, PO zřízená Pk

Střední zdravotnická škola, Průmyslová 395, 531 21 Pardubice, PO zřízená Pk

Střední zdravotnická škola, Purkyňova 256/9, 568 02 Svitavy, PO zřízená Pk

Vysokomýtská nemocnice, Hradecká 167, 566 23 Vysoké Mýto, PO zřízená Pk

Vyšší odborná škola a střední škola zdravotnická a sociální Ústí nad Orlicí, Smetanova 838, 562 01, Ústí nad Orlicí, PO zřízená PK

Zdravotnická záchranná služba Pardubického kraje, Průmyslová 450, 532 03 Pardubice, PO zřízená Pk

(Pozn.: PO zřízená Pk znamená: příspěvková organizace zřízená Pardubickým krajem)



Struktura vztahů mezi propojenými osobami

Doplnění informace dle §82, odst. 3 zákona č. 90/2012: „Nemá-li statutární orgán potřebné informace pro vypracování zprávy o vztazích, tuto skutečnost ve zprávě s vysvětlením uvede“.

Jsou uvedeny propojené osoby známé statutárnímu orgánu společnosti.

Za období 1. 1. – 31. 12. 2021 byly ve vztahu s ovládající osobou účinné následující smlouvy:

a) Usnesením zastupitelstva PK ze dne 11. 12. 2014 č. Z/252/14 zakladatel vymezil zdravotní služby provozované NPK jako služby obecného zájmu a pověřil NPK provozováním těchto služeb pro příslušné území jako závazkem veřejné služby. V souladu s rozhodnutím Komise EU ze dne 20. 12. 2011 o použití čl. 106 odst. 2 Smlouvy o fungování EU na státní podporu ve formě vyrovnávací platby, byla uzavřena mezi Pardubickým krajem a Nemocnicí Pardubického kraje, a.s. Smlouva o poskytování veřejné služby a podmínkách poskytnutí vyrovnávací platby za plnění závazku veřejné služby a to dne 31. 12. 2014.

b) Na základě výše uvedené smlouvy byla pro rok 2021 schválena vyrovnávací platba za splnění závazku veřejné služby usnesením zastupitelstva Pardubického kraje Z/475/20 ze dne 16.12. 2021 ve výši 85.914.118,76 Kč.

c) Dohoda o započtení ze dne 16.12.2021 – předmětem dohody je zápočet závazků a pohledávek mezi Pardubickým krajem a Nemocnicí Pardubického kraje, a.s. vyplývající z pojistné smlouvy včetně dodatků č. 0509111015 ve výši 1.205.318,- Kč a Nájemní smlouvy včetně dodatků S/OM/2215/07/KŠ ve výši 73.669.293,19 Kč a Smlouvou o poskytování veřejné služby ze dne 31. 12. 2014 Kč pro rok 2021 ve výši 74.874.611,19 Kč.

d) Nájemní smlouva S/OM/2215/07/KŠ ze dne 31. 12. 2014 včetně dodatků č. 1 až 11 pro rok 2021 ve výši 73.669.293,19 Kč.

e) Pojistná smlouva č. 0509111015 včetně dodatků za období 1. 1. až 30. 6. 2021 ve výši 601.903,- Kč a pojistná smlouva č. 0509111015 za období 1. 7. až 31. 12. 2021 ve výši 603.415,- Kč.

f) Smlouva o nájmu souboru movitých věcí č. OZ/15/23293 ze dne 14. 9. 2015, včetně Dodatku č. 1 pro rok 2021 ve výši 770.257,- Kč bez DPH, tj. 932.011,-- Kč vč. DPH.

g) Na základě dodatku č.10 k nájemní smlouvy S/OM/2215/07/KŠ ze dne 31. 12. 2014 v souvislosti s realizací úsporných opatření (projekty EPC) zaplatila NPK za rok 2021 částku 11.720.314,-- Kč

h) Smlouva o provozování Systému pro výměnu informací v rámci sítě zdravotních zařízení. Pro rok 2021 ve výši:1.200.000,-- Kč.

i) Nájemní smlouva ze dne 23.11.2011 na užívání movitých věcí – zdravotnických přístrojů v rámci investiční akce Chrudimská nemocnice, a.s. oddělení chronické resuscitační a intenzivní péče. Výše nájemného pro rok 2021 činí 23.667,60 Kč.

j) Smlouva o výpůjčce podle ust. § 2193 až ust. § 2200 zákona č. 89/2012 Sb., občanského zákoníku, na zasedací místnost „sál Jana Kašpara“ pro potřeby očkovačného centra.

k) Smlouva o zřízení práva stavby S/OM/1533/17/LS pro rok 2021 činí úplata 39.570,- Kč.

l) Smlouva o poskytnutí součinnosti č. OR/21/70651 ze dne 15.3.2021 včetně dodatku č. 1 ze dne 15.3.2021 o poskytnutí součinnosti k řešení společného zájmu k bezproblémovému průběhu realizace projektu: „NPK, a.s. Pardubická nemocnice, výstavba pavilonu centrálního urgentního příjmů s centralizací akutních provozů.“

m) Smlouva o umístění veřejné komunikační sítě o umožnění společnosti CETIN umístit, provozovat, udržovat, a opravovat na pozemcích v/na budovách komunikační vedení a zařízení.

n) Darovací smlouva v souladu s ustanovením § 2055 a násl. zákona č. 89/2012 Sb., občanského zákoníku, o souboru movitých věcí se všemi jejich součástmi a příslušenstvím v celkové pořizovací ceně včetně DPH ve výši 58.729.112,09 Kč a v zůstatkové ceně ve výši 13.539.890,71 Kč.



o) Práva na plnění z bankovní záruky č. OR/21/72787 uzavřená dle § 1879 a násl. zákona č. 89/2012 Sb., občanský zákoník, ve znění pozdějších předpisů dle Smlouvy o dílo č. OR/2171720 na zhotovení díla „NPK, a.s., Pardubická nemocnice, výstavba pavilonu centrálního urgentního příjmu s centralizací akutních provozů.“

p) Smlouva o společném postupu zadavatelů při centralizovaném zadávání a o zmocnění centrálního zadavatele dle § 9 zákona č. 134/2016 Sb., o zadávání veřejných zakázek, ve znění pozdějších předpisů (dále jen „ZZVZ“) a dle ust. § 1746 odst. 2 zákona č. 89/2012 Sb., občanský zákoník, v platném znění.

q) Dohoda o postoupení smlouvy uzavřená dle § 1895 a násl. zákona č. 89/2012 Sb., občanský zákoník, ve znění pozdějších předpisů o poskytování služeb autorského dozoru projektanta při realizaci stavby „NPK, a.s. Pardubická nemocnice, výstavba pavilonu centrálního urgentního příjmu s centralizací akutních provozů.“

r) Dohoda o postoupení smlouvy uzavřená dle § 1895 a násl. zákona č. 89/2012 Sb., občanský zákoník, ve znění pozdějších předpisů o poskytování služeb koordinátora BOZP při realizaci stavby „NPK, a.s. Pardubická nemocnice, výstavba pavilonu centrálního urgentního příjmu s centralizací akutních provozů.“

s) Dohoda o postoupení smlouvy uzavřená dle § 1895 a násl. zákona č. 89/2012 Sb., občanský zákoník, ve znění pozdějších předpisů o poskytování služeb koordinátora BOZP při realizaci stavby „NPK, a.s. Orlickoústecká nemocnice, výstavba pavilonu centrálního příjmu s odbornými vyšetřovnými, 2.etapa.“

t) Dohoda o postoupení smlouvy uzavřená dle § 1895 a násl. zákona č. 89/2012 Sb., občanský zákoník, ve znění pozdějších předpisů o Smlouvy o dílo na zhotovitele díla „NPK, a.s. Pardubická nemocnice, výstavba pavilonu centrálního urgentního příjmu s centralizací akutních provozů.“

u) Dohoda o postoupení smlouvy uzavřená dle § 1895 a násl. zákona č. 89/2012 Sb., občanský zákoník, ve znění pozdějších předpisů o poskytování služeb č. OMSŘI/19/25784 „Technický dozor investora při realizaci stavby NPK, a.s. Orlickoústecká nemocnice, výstavba pavilonu centrálního příjmu s odbornými vyšetřovnými, 2.etapa.“

v) Dohoda o postoupení smlouvy uzavřená dle § 1895 a násl. zákona č. 89/2012 Sb., občanský zákoník, ve znění pozdějších předpisů o Smlouvě o dílo č. OMSŘI/19/25965 na zhotovitele díla „NPK, a.s. Orlickoústecká nemocnice, výstavba pavilonu centrálního příjmu s odbornými vyšetřovnými, 2.etapa.“

w) Dohoda o postoupení smlouvy uzavřená dle § 1895 a násl. zákona č. 89/2012 Sb., občanský zákoník, ve znění pozdějších předpisů o Smlouvě o poskytování služeb č. OR/21/70828 „Technický dozor investora při realizaci stavby NPK, a.s. Pardubická nemocnice, výstavba pavilonu centrálního urgentního příjmu s centralizací akutních provozů.“

x) Dohoda o postoupení smlouvy uzavřená dle § 1895 a násl. zákona č. 89/2012 Sb., občanský zákoník, ve znění pozdějších předpisů o poskytování služeb autorského dozoru projektanta při realizaci stavby „NPK, a.s. Orlickoústecká nemocnice, výstavba pavilonu centrálního příjmu s odbornými vyšetřovnými, 2.etapa.“ (č. OMSŘI/19/25529)





Ostatní vztahy s propojenými osobami: Ostatní vztahy s propojenými osobami jsou uvedeny v příloze č. 1 Ostatní vztahy s propojenými osobami, která je nedílnou součástí této Zprávy o vztazích. Příloha uvádí vztahy s propojenými osobami na základě smluvních vztahů za oblast nákladů a výnosů. Zdrojem dat uvedených v příloze jsou účetní data za rok 2021.

Právní úkony učiněné v zájmu ovládající osoby:

Kromě výše popsaných skutečností nebyly další úkony tohoto typu za období od 1. 1. 2021 do 31. 12. 2021 učiněny.

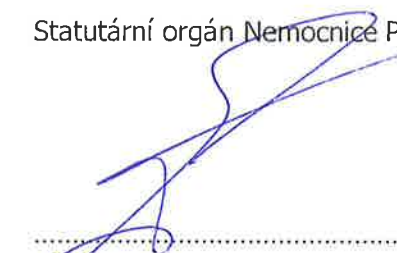
Přehled jednání učiněných v posledním účetním období, která byla učiněna na popud nebo v zájmu ovládající osoby nebo jí ovládaných osob, pokud se takovéto jednání týkalo majetku, který přesahuje 10 % vlastního kapitálu ovládané osoby zjištěného podle poslední účetní závěrky:

Taková jednání nebyla za období od 1. 1. 2021 do 31. 12. 2021 učiněna.

Ovládané osobě nevznikla z výše uvedených vztahů žádná újma.

V Pardubicích dne **18 -03- 2022**

Statutární orgán Nemocnice Pardubického kraje, a.s.


.....
MUDr. Tomáš Gottvald, MHA
předseda představenstva


.....
Ing. Hynek Rais, MHA
místopředseda představenstva



Zpracováno v souladu s vyhláškou č.
500/2002 Sb. a ČÚS

PŘEHLED O PENĚŽNÍCH TOCÍCH
(výkaz cash-flow)
(v celých tisících Kč)
IČ: 275 20 536

Obchodní firma nebo jiný název účetní
jednotky

Nemocnice Pardubického kraje

Sídlo, bydliště nebo místo podnikání účetní
jednotky

Kyjevská 44
532 03 Pardubice

ke dni ke dni
31.12.2021 31.12.2020

P. Stav peněžních prostředků a peněžních ekvivalentů na začátku účetního období		424 681	420 647
Peněžní toky z hlavní výdělečné činnosti (provozní činnosti)			
Z.	Účetní zisk nebo ztráta z běžné činnosti před zdaněním	2 566	2 120
A. 1	Úpravy o nepeněžní operace	-365 030	175 336
A. 1 1	Odpisy dlouhodobého majetku a umořování opravné položky k nabytému majetku	113 013	93 516
A. 1 2	Změna stavu opravných položek a rezerv	10 430	82 046
A. 1 3	Zisk z prodeje dlouhodobého majetku	-34	-92
A. 1 4	Výnosy z dividend a podílů na zisku		
A. 1 5	Vyúčtované nákladové úroky s výjimkou kapitalizovaných a vyúčtované výnosové úroky	-239	-134
A. 1 6	Případné úpravy o ostatní nepeněžní operace	-488 200	
A. *	Čistý peněžní tok z provozní činnosti před zdaněním, změnami pracovního kapitálu a mim. položkami	-362 464	177 456
A. 2	Změny stavu nepeněžních složek pracovního kapitálu	694 457	61 529
A. 2 1	Změna stavu pohledávek z provozní činnosti, aktivních účtů časového rozlišení a dohadných účtů aktivních	-53 716	-140 498
A. 2 2	Změna stavu krátkodobých závazků z provozní činnosti, pasivních účtů časového rozlišení a dohadných účtů pasivních	753 382	238 995
A. 2 3	Změna stavu zásob	-5 209	-36 968
A. 2 4	Změna stavu krátkodobého finančního majetku nespádajícího do peněžních prostř. a ekvivalentů		
A. **	Čistý peněžní tok z provozní činnosti před zdaněním a mimořádnými položkami	331 993	238 985
A. 3	Vyplacené úroky s výjimkou kapitalizovaných		-2
A. 4	Přijaté úroky	239	136
A. 5	Zaplacená daň z příjmu za běžnou činnost a doměrky daně za minulá období		0
A. 6	Příjmy a výdaje spojené s mimořádným výsledkem hospodaření včetně daně z příjmu		
A. ***	Čistý peněžní tok z provozní činnosti	332 232	239 119
Peněžní toky z investiční činnosti			
B. 1	Výdaje spojené s nabytím dlouhodobého majetku	-661 367	-221 150
B. 2	Příjmy z prodeje dlouhodobého majetku	34	92
B. 3	Půjčky a úvěry spřízněným osobám		
B. ***	Čistý peněžní tok vztahující se k investiční činnosti	-661 333	-221 058
Peněžní toky z finančních činností			
C. 1	Dopady změn dlouhodobých, resp. krátkodobých závazků	96 904	-14 027
C. 2	Dopady změn vlastního kapitálu na peněžní prostředky a ekvivalenty	1 080 615	0
C. 2 1	Zvýšení peněžních prostředků z důvodů zvýšení základního kapitálu, emisního ážia atd.	1 080 615	
C. 2 2	Vyplacení podílů na vlastním kapitálu společníkům		
C. 2 3	Další vklady peněžních prostředků společníků a akcionářů		
C. 2 4	Úhrada ztráty společníky		
C. 2 5	Přímé platby na vrub fondů		
C. 2 6	Vyplacené dividendy nebo podíly na zisku včetně zaplacené daně		
C. ***	Čistý peněžní tok vztahující se k finanční činnosti	1 177 519	-14 027
F.	Čisté zvýšení resp. snížení peněžních prostředků	848 418	4 034
R.	Stav peněžních prostředků a pen. ekvivalentů na konci účetního období	1 273 099	424 681

Podpisový záznam statutárního orgánu:

18 -03- 2022

Nemocnice Pardubického kraje, a.s.

Kyjevská 44, 532 03 Pardubice
IČ: 275 20 536, tel.: 466 011 111

-2-

