



**NEMOCNICE PARDUBICKÉHO KRAJE**

**VÝROČNÍ ZPRÁVA PRO ROK 2020**

# NEMOCNICE PARDUBICKÉHO KRAJE

VÝROČNÍ ZPRÁVA

2020





# Obsah

<b>O SPOLEČNOSTI</b>	<b>7</b>
Úvodní slovo	7
Orgány společnosti	8
Poradní orgán dozorčí rady	8
Profil společnosti	9
Předmět činnosti	10
Organizační složka v zahraničí	10
Hodnoty, vize a mise společnosti	10
Základní organizační struktura	11
Management společnosti	12
<b>VÝZNAMNÉ UDÁLOSTI ROKU 2020</b>	<b>14</b>
<b>ZDRAVOTNÍ PÉČE</b>	<b>17</b>
Kliniky a oddělení	17
Pardubická nemocnice	17
Chrudimská nemocnice	19
Svitavská nemocnice	20
Litomyšlská nemocnice	21
Orlickoústecká nemocnice	22
Ošetrovatelská péče	24
Pandemie	24
Získaná ocenění	24
Aktivity v rámci ošetrovatelství	24
Lůžkový fond	25
Základní výkonové a provozní ukazatele	26
Vysoce specializovaná centra	27
Centrum vysoce specializované péče o pacienty s iktem	27
Perinatologické centrum intermediární péče	27
Komplexní onkologické centrum Pardubického kraje ve spolupráci se společností Multiscan	27
Centrum vysoce specializované onkogynekologické péče	27
Komplexní kardiovaskulární centrum	27
Centrum vysoce specializované péče o pacienty s roztroušenou sklerózou a neuromyelitis optica pro dospělé a děti	27
<b>VÝZKUM A VÝVOJ</b>	<b>29</b>
Klinické studie a výzkumné projekty	29
Klinické studie	29
Výzkumné projekty	29
Realizované projekty v roce 2020	30
Informace k jednotlivým projektům	



<b>KVALITA ZDRAVOTNÍ PÉČE</b>	<b>35</b>
Oddělení řízení kvality NPK	35
Stížnosti a pochvaly v roce 2020	36
Průzkum spokojenosti pacientů	37
Nežádoucí události v roce 2020	37
Interní audity	38
<b>PERSONÁLNÍ A MZDOVÁ POLITIKA</b>	<b>40</b>
Počty zaměstnanců	40
Celkový fyzický počet zaměstnanců v NPK	40
Fyzický počet zaměstnanců v jednotlivých nemocnicích NPK k 31. 12. 2020	41
Průměrný přepočtený počet zaměstnanců za rok 2020	42
Průměrný přepočtený počet zaměstnanců	42
Kvalifikační struktura zaměstnanců v NPK	43
Věková struktura zaměstnanců v NPK	44
Mzdy	45
Celkové osobní náklady v roce 2019 a 2020 v jednotlivých nemocnicích NPK	45
Péče o zaměstnance	45
Vztahy s odborovými organizacemi	45
Vzdělávání	46
Rezidenční místa	46
Specializační vzdělávání	46
Vzdělávací aktivity	47
<b>OCHRANA ŽIVOTNÍHO PROSTŘEDÍ</b>	<b>50</b>
Nakládání s odpady	50
Nakládání s odpadními vodami	51
Znečišťování ovzduší	51
<b>EKONOMIKA</b>	<b>53</b>
Účetní informace	53
Výkaz zisku a ztrát	53
Vyrovnávací platba	54
Porovnání významných položek Rozvahy	54
Komentář	54
Investice	55
Sponzoři a dárci	55
Dotace a granty	55
Předpokládaný vývoj činnosti účetní jednotky v roce 2021	56
<b>PŘÍLOHY</b>	<b>59</b>





# O společnosti

Nemocnice Pardubického kraje (dále také NPK) vznikla 31. prosince 2014 sloučením pěti největších nemocnic akutní lůžkové péče v regionu Pardubického kraje. S ročním obrátem více než 5,13 miliardy korun a se zhruba 4900 zaměstnanci se řadí mezi desítku největších nemocničních zařízení v zemi. Společnost staví na dobrém jménu jednotlivých nemocnic, regionalitě a tradici. Je nejen jejich pokračovatelem, ale také garantem vzájemné spolupráce a využití odborného potenciálu. Nemocnice Pardubického kraje

je jednotný celek s důvěrou vyhledávaný jak spokojenými pacienty, tak zaměstnanci. V současné době ji společně tvoří Pardubická, Chrudimská, Orlickoústecká, Litomyšlská a Svitavská nemocnice.

Jediným akcionářem společnosti je Pardubický kraj.

## Úvodní slovo

Vážené dámy, vážení pánové,

úvodní slovo výročních zpráv Nemocnice Pardubického kraje bylo vždy prostorem pro zhodnocení uplynulého roku, místem, kde jsme mohli vyzdvihnout vše, čeho se nám společným úsilím podařilo dosáhnout. Mluvili jsme zde o novinkách, rozvoji a hospodaření, zmiňovali jsme úspěchy... Jak však popsat rok, kdy všechno ostatní převrstvila pandemie?

V prosinci 2019 proletěla světovými médii zpráva o vážné situaci v čínském Wu-chanu. Čína byla daleko, svátky za dveřmi a málokdo z nás věnoval nákaze, která se objevila na tržišti někde v Asii, větší pozornost. V únoru loňského roku už bylo všechno jinak, do světového slovníku přibýlo nové slovo a my jsme čekali na den, kdy covid-19 poprvé překročí české hranice. Nemocnice zareagovala už na přelomu ledna a února, kdy jsme poprvé aktivovali krizový řídicí orgán – Epidemiologickou komisi NPK. Od té doby se všechna důležitá rozhodnutí související s pandemií řeší právě na její půdě. Snažili jsme se přemýšlet dopředu a být připraveni, 14. března 2020, dva dny před vyhlášením prvního nouzového stavu, jsme poprvé rozhodli o omezení plánované péče.

První vlna covidu-19 se nás dotkla jen lehce, léčili jsme několik desítek pacientů, vyzkoušeli jsme si v praxi, jak zajistit provoz oddělení v karanténě, a především jsme se snažili vytvořit plán, podle kterého bychom postupovali, kdyby se situace zhoršila. V létě fungovaly nemocnice v relativně klidném prázdninovém režimu. Iluze o návratu do normálu skončila v polovině srpna, kdy začaly počty hospitalizovaných pacientů poprvé výrazněji stoupat. Na přelomu října a listopadu se přes nás přehnal druhá vlna onemocnění a už před vánočními svátky bylo jasné, že na síle nabírá vlna třetí. Pardubický kraj se ocitl na předních příčkách v počtu hospitalizovaných pacientů a už tam zůstal.

Na konci prosince dorazily první symbolické dávky vakcíny Comirnaty a poslední den v roce byli naočkováni naši první zdravotníci. Rok poté, co se koronavirus objevil, svítila naděje, že bychom mohli začít hrát s přírodou alespoň trochu vyrovnanou partii. Nemocnice se však do boje s covidem-19 zapojila aktivně hned od začátku. Vytvořili jsme provázaný systém testování

postavený na spolupráci mezi lékaři, záchrankou, krajskou hygienou a call centrem dlouho před tím, než s podobnou aktivitou přišel stát, podíleli jsme se na zásobování ochrannými pomůckami, provozujeme odběrová místa, očkujeme veřejnost a spolupracujeme s autoritami jak na centrální, tak krajské úrovni. Naši odborníci denně komunikují s centrálním dispečinkem intenzivní péče, krajským dispečinkem lůžkové péče i s koordinátory očkování.

Navzdory tomu, že koronavirus ovlivnil snad všechny součásti nemocničního provozu, ukázal také na to silné v nás. A právě za sílu, osobní statečnost a energii, se kterou se všichni naši zaměstnanci věnují péči o naše pacienty bez rozdílu diagnózy, jim patří velké poděkování. Protože jestli pandemie něco skutečně odhalila, a to v plné nahotě, byla to personální nedostatečnost v zařízeních akutní lůžkové péče.

Jak už bylo řečeno, nenajdeme v nemocnici jediný provoz, kterého by se covid-19 nedotkl, přesto se v průběhu roku povedla i řada věcí pandemií navzdory. Úspěšně pokračuje jak stavba centrálního urgentního příjmu v Ústí nad Orlicí, tak pavilonu psychiatrie v Pardubicích. Zahájili jsme kroky pro implementaci jednotného klinického informačního systému, dokončili nové webové stránky a spustili společný intranet. Komplexní onkologické centrum obhájilo svůj status a dvě naše oddělení oslavila kulatá jubilea. V nemocnicích se daří obnovovat vybavení a zařízení z projektu návazné péče a naše areály procházejí i nadále řadou úprav a vylepšení, a to i díky spolupráci s naším jediným akcionářem Pardubickým krajem.

Ekonomické dopady prvního roku s koronavirem budeme sčítat v polovině roku 2021, už teď ale dokážeme odhadnout, že na hospodaření nemocnic měla pandemie drtivý dopad. Nikdo z nás teď nedokáže říci, jak dlouhý bude návrat k ekonomické stabilitě. Co jsme se však za minulý rok naučili určitě, je schopnost posouvat hranice svých možností. A s takovou se nám podaří vše, k čemu se rozhodneme.

MUDr. Tomáš Gottvald, MHA  
generální ředitel a předseda představenstva  
Nemocnice Pardubického kraje



# Orgány společnosti

---

k 31. 12. 2020

## PŘEDSTAVENSTVO

MUDr. Tomáš Gottvald, MHA  
předseda představenstva

Ing. František Lešundák  
místopředseda představenstva

MUDr. Vladimír Ninger, Ph.D.  
člen představenstva

## DOZORČÍ RADA

MUDr. Josef Hájek  
předseda dozorčí rady

Ing. Ladislav Valtr, MBA  
místopředseda dozorčí rady

MUDr. Věra Uhlířová  
člen dozorčí rady

Mgr. Bc. Pavel Čech  
člen dozorčí rady

MUDr. Aleš Vrbacký  
člen dozorčí rady

Bc. Marek Šisler  
člen dozorčí rady

# Poradní orgán dozorčí rady

---

## VÝBOR PRO AUDIT

Ing. Pavel Špaček  
předseda výboru

Mgr. Bc. Pavel Čech  
člen výboru

Ing. Mgr. Dagmar Říhová, DiS., MHA  
člen výboru

Ing. Bc. Ladislava Kratochvílová  
člen výboru

Ing. Petr Šrámek  
člen výboru (do 30. 3. 2020)

Mgr. Ing. Jiří Viktorin, MBA  
člen výboru (od 1. 9. 2020)





# Profil společnosti

---

**Název společnosti**  
Nemocnice Pardubického kraje, a. s.

**Sídlo společnosti**  
Kyjevská 44, 532 03 Pardubice

**Zápis v obchodním rejstříku**  
Krajský soud v Hradci Králové, oddíl B, vložka 2629

**Datum zápisu do OR**  
25. 7. 2007, fúze ke dni 31. 12. 2014

**Právní forma**  
akciová společnost

**Akcionář**  
Pardubický kraj,  
Komenského nám. 125, 532 11 Pardubice

**IČO, DIČ**  
27520536, CZ27520536

**Adresa**  
Kyjevská 44, 532 03 Pardubice

**Telefon**  
466 011 111, 467 431 111

**Internetová adresa**  
[www.nempk.cz](http://www.nempk.cz)

**ID schránka**  
eiefkcs



## Předmět činnosti

Předmět činnosti je souhrnně zapsán v obchodním rejstříku. Nejvýznamnějším předmětem činnosti je poskytování zdravotních služeb.

Nemocnice Pardubického kraje poskytuje zdravotní služby ve všech pěti následujících nemocnicích:

- Pardubická nemocnice
- Chrudimská nemocnice
- Litomyšlská nemocnice
- Svitavská nemocnice
- Orlickoústecká nemocnice

Nemocnice Pardubického kraje poskytuje komplexní ambulantní a lůžkovou péči ve všech základních, specializovaných i vysoce specializovaných oborech, provozuje lůžkovou následnou péči, domácí péči, základní i specializovanou diagnostickou péči a lékárny.

Pardubická nemocnice je součástí komplexních kardiovaskulárních center, iktových center a center vysoce specializované onkologické péče pro dospělé. Litomyšlská nemocnice je součástí iktových center. NPK je také výukovou základnou Fakulty zdravotnických studií Univerzity Pardubice, Střední zdravotnické školy Pardubice, Národního centra ošetřovatelství a nelékařských zdravotnických oborů a Lékařské fakulty Univerzity Karlovy Hradec Králové.

## Organizační složka v zahraničí

Nemocnice Pardubického kraje nemá organizační složku podniku v zahraničí.

## Hodnoty, vize a mise společnosti

**Mise** – Naše přátelská nemocnice, Vaše trvalá jistota

**Vize** – Společnost Nemocnice Pardubického kraje je jednotný celek s důvěrou vyhledávaný spokojenými pacienty i zaměstnanci, je garantem vzájemné spolupráce a využití odborného potenciálu.

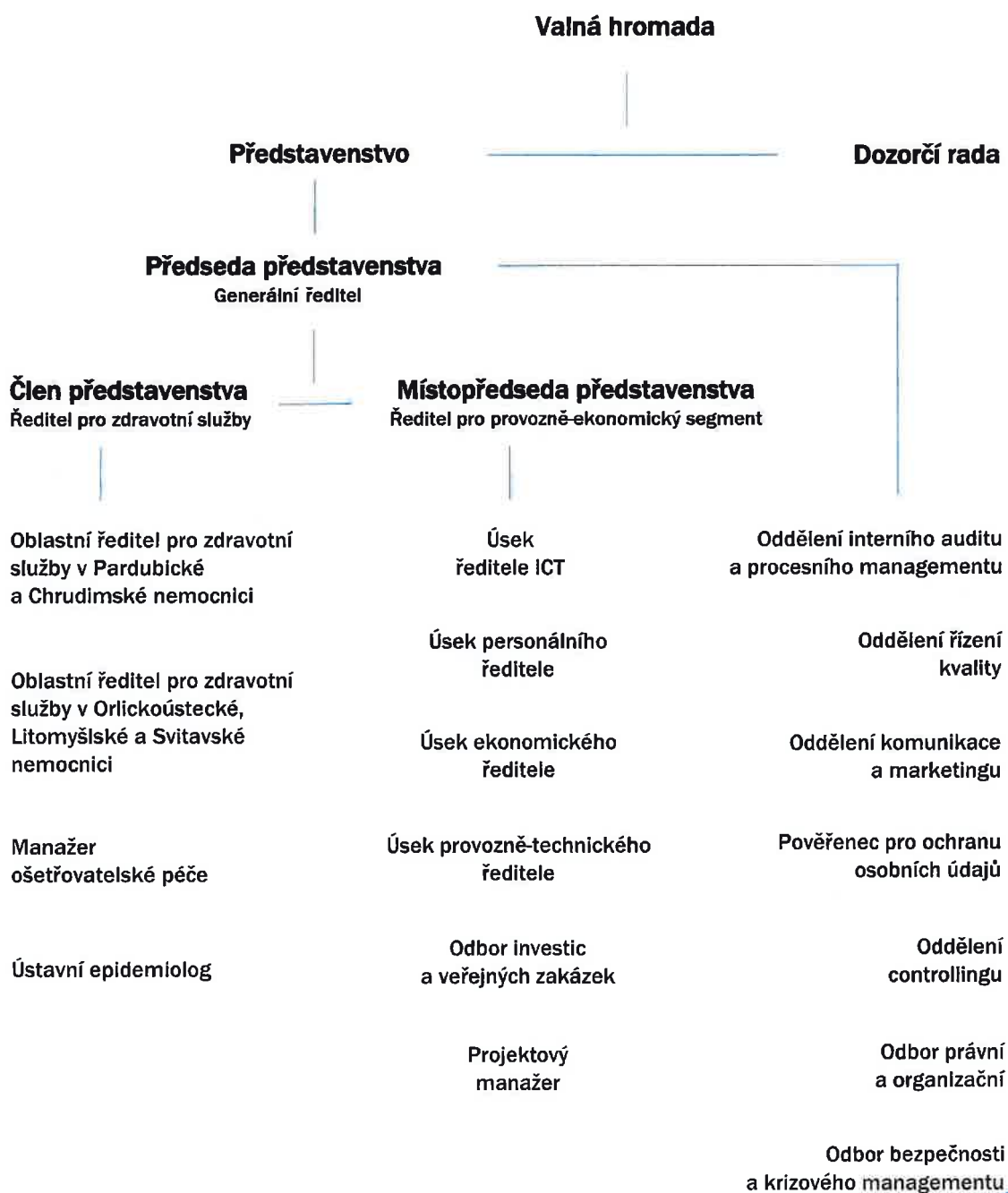
**Hodnoty** – Důvěra a respekt, Odbornost a kvalita, Týmová spolupráce, Efektivita, Komunikace – DOTEK

**Pět nemocnic, Jeden tým – Nemocnice Pardubického kraje**

# Základní organizační struktura

V roce 2020 došlo k drobným změnám v organizační struktuře společnosti, které však neměly zásadní vliv na organizační strukturu klinických pracovišť a provozních úseků NPK.

Základní organizační struktura Nemocnice Pardubického kraje k 31. 12. 2020



# Management společnosti

## Vedení společnosti Nemocnice Pardubického kraje

k 31. 12. 2020

**předseda představenstva a generální ředitel**  
MUDr. Tomáš Gottvald, MHA

**místopředseda představenstva a ředitel pro provozně-ekonomický segment**  
Ing. František Lešundák

**člen představenstva a ředitel pro zdravotní služby**  
MUDr. Vladimír Ninger, Ph.D.

**oblastní ředitel pro zdravotní služby v Pardubické a Chrudimské nemocnici**  
MUDr. Miroslav Sirový, MBA (od 1. 2. 2020 do 31. 12. 2020)

**oblastní ředitel pro zdravotní služby v Orlickoústecké, Litomyšlské a Svitavské nemocnici**  
MUDr. Jaroslav Kajzr, Ph.D., FRCP (do 30. 11. 2020)

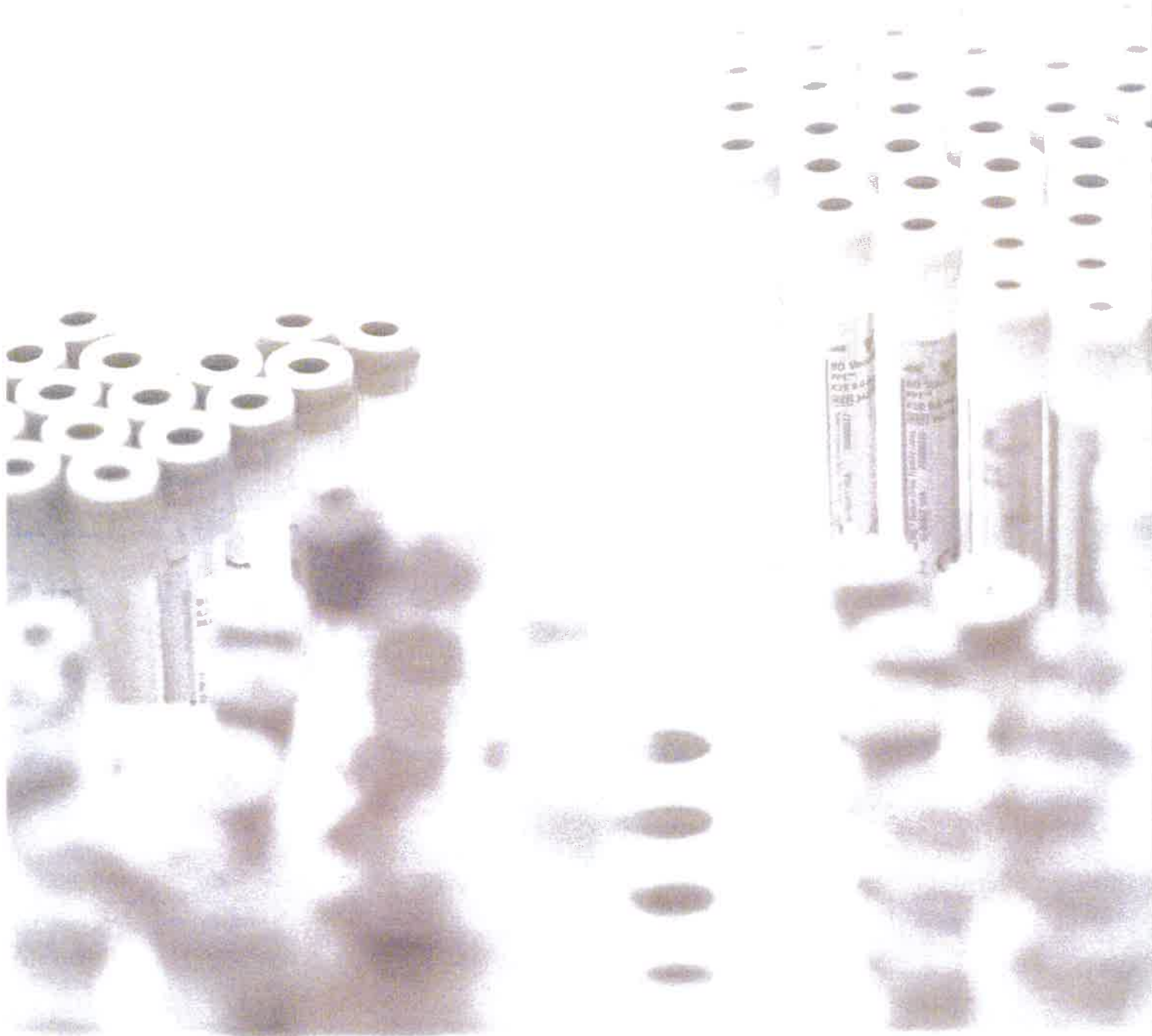
**ředitelka Ekonomického úseku**  
Ing. Mgr. Dagmar Říhová, DiS., MHA (pověřena vedením)

**ředitel Personálního úseku**  
Ing. Ivana Julínková, CSc. (do 31. 1. 2020)  
Ing. Zdeněk Vacek (pověřen řízením úseku od 20. 1. 2020 do 31. 8. 2020)  
Ing. Martin Lichtenberk (od 1. 9. 2020)

**ředitel Úseku ICT**  
Ing. Martin Coufal

**ředitelka Provozně-technického úseku**  
Mgr. Andrea Čarabová

**manažerka ošetrovatelské péče**  
Mgr. Gabriela Medunová, MBA



# Významné události roku 2020

Rok 2020 byl významně ovlivněn světovou pandemií koronaviru. Snad žádná událost od konce 2. světové války neměla tak významný dopad do oblasti zdravotnictví. Dotkla se veškerých činností i provozů našich nemocnic, významně ovlivnila i komunikaci a tvář nemocnice.

## Leden

Prvním novoročním miminkem v Pardubickém kraji byla holčička Alžběta, která přišla na svět v Pardubické nemocnici už čtyři minuty po půlnoci. Za celý rok pak přišlo v porodnicích Nemocnice Pardubického kraje na svět 4 362 dětí.

### covid-19

Když začátkem roku 2020 přišly první informace o výskytu nového onemocnění a objevilo se reálné riziko jeho šíření, začala Nemocnice Pardubického kraje bezprostředně na situaci reagovat. Hned v prvních dnech epidemie zavedla opatření, která měla za cíl ochránit pacienty i zaměstnance nemocnic, vyčlenila specializované provozy pro potenciálně infikované i infikované pacienty a jakožto instituce disponující specializovanými laboratořemi začala provádět testování osob na přítomnost nového typu koronaviru.

## Únor

U příležitosti svátku zamilovaných se konala tradiční akce Valentýnské odběry krve, jejímž cílem bylo přilákat nové zájemce o dárcovství nejcennější životní tekutiny. Tentokrát se dárcovské registry rozrostly o 27 jmen dárců, kteří si prožili na odběrovém lůžku svou premiéru. Celkově se do Valentýnských odběrů krve zapojilo 145 lidí.

### covid-19

Ač se situace vyvíjela velmi rychle, někdy doslova z hodiny na hodinu, snažila se Nemocnice Pardubického kraje od začátku pandemie na vývoj pružně reagovat. Na pravidelné bázi tak zasedala centrální epidemiologická komise NPK ustanovená jakožto krizový řídicí orgán, pravidelně zasedaly a jednaly i lokální epidemiologické komise jednotlivých nemocnic. Podle aktuálního stavu bylo nutné přizpůsobovat provozy, optimalizovat lůžkové kapacity a přistupovat k řadě opatření, která se týkala zdravotní péče i samotného provozu nemocnic.

Zároveň se NPK snažila o přijatých opatřeních informovat veřejnost, ať už prostřednictvím médií, webových stránek, sociálních sítí či přímou komunikací s pacienty a klienty.

Hned na jaře 2020 sestavila Nemocnice Pardubického kraje ve spolupráci s krajskými záchranáři tři mobilní výjezdové týmy, které po celém regionu zajišťovaly odběry u pacientů doma. Ve stejnou dobu byla také zprovozněna takzvaná drive-in odběrová místa v Pardubické a Litomyšlské nemocnici, do kterých pacienti přijížděli k testování osobním vozem.

## Březen

Na začátku března se v Multikulturním centru Fabrika konal 13. ročník odborné konference Svitavské nemocnice na téma komunikace a vytvoření funkčních vztahů na pracovišti s názvem „Jak si vytvořit funkční vztahy na pracovišti a co člověk musí znát, aby mohl mít harmonické vztahy se svými blízkými“.

Pardubickému komplexnímu onkologickému centru byl po pěti letech znovu uznán statut centra vysoce specializované onkologické péče pro dospělé. Pro centrum, které tvoří Nemocnice Pardubického kraje a Onkologické a radiologické centrum Multiscan Pardubice, to znamenalo především stvrzení úspěšného a efektivního fungování a zajišťování kvalitní péče onkologickým pacientům jak z Pardubického kraje, tak širokého okolí.

### covid-19

Z potřeby dát celé odběrové činnosti řád vzniklo v polovině března po dohodě Nemocnice Pardubického kraje, Krajské hygienické stanice a Fakulty zdravotnických studií Univerzity Pardubice call centrum, jehož úkolem bylo zjednodušit a evidovat systém odběrů vzorků na přítomnost koronaviru. Call centrum objednávalo pacienty k odběrům, rozesílalo SMS s informacemi a zároveň komunikovalo se ZZS a předávalo informace o pacientech, kteří byli indikováni k odběru výjezdovými týmy. Díky tomuto systému bylo možné řídit množství odebíraných pacientů, regulovat kapacity laboratoří, ulehčit práci Krajské hygienické stanici a přizpůsobit způsob odběru stavu a možnostem pacienta. Za měsíc a půl svého provozu vyřídilo call centrum 4203 požadavků od externích subjektů, jako jsou praktičtí lékaři nebo krajská hygienická stanice, i požadavků pro potřeby nemocnice.

## Červenec/srpen

### covid-19

S přicházejícím létem došlo na začátku května ke zlepšení epidemiologické situace a s tím i mírnému rozvolnění opatření souvisejících s epidemií. Testovat osoby na onemocnění covid-19 však nemocnice nepřestala, naopak s počátkem léta nabídla možnost odběru nejen indikovaným pacientům, ale také zájemcům z řad samoplátců. V červenci se pak proměnila také podoba samotných odběrových míst, a to jak v Pardubické, tak v Litomyšlské nemocnici, kde drive-in odběrová místa nahradila stacionární odběrová stanoviště. Pro zefektivnění celého procesu testování spustila Nemocnice Pardubického kraje v průběhu léta vlastní on-line registrační a rezervační systém pro odběrová místa.



## Září

Sedmdesáté výročí od svého založení oslavilo v září 2020 ortopedické oddělení Pardubické nemocnice. Za tu dobu lékaři provedli desetitisíce operací i ambulantních výkonů a do jeho čela se postavilo pět primářů. Pod jejich vedením došlo k posunu oddělení od provedení první kloubní náhrady kyčle až k zapojení do klinické studie ve spolupráci s tkáňovou bankou v německém Reutlingenu.

### covid-19

Se zvyšující se poptávkou o testování rozšiřovala NPK postupně provozní dobu jednotlivých odběrových míst. Z původních třech dní na pět, od poloviny září pak i o víkendech. Zároveň na sklonku podzimu přibyla dvě nová odběrová místa – v Orlickoústecké a Chrudimské nemocnici.

Kromě odběrových míst byla postupně navyšována také kapacita laboratoří. Z původních 700 vzorků denně se laboratoře díky nově pořízeným přístrojům dostaly na podzim až na možnou kapacitu 2500 vyšetřovaných vzorků za den.

## Říjen

### covid-19

V souvislosti s dynamicky se vyvíjející situací kolem pandemie a kvůli velkému zájmu veřejnosti o informace nejen k testování, spustila Nemocnice Pardubického kraje na začátku října 2020 telefonní infolinku covid-19. Jejimi operátory se stali brigádníci z řad studentů pardubické univerzity.

Hned po svém spuštění se infolinka stala veřejností velmi využívanou, obsluha pomáhala volajícím s rezervací termínů na testování a vyřizovala stovky hovorů týkajících se provozních záležitostí kolem odběrů na covid-19. V průběhu následujících měsíců se infolinka stala důležitým komunikačním kanálem mezi našimi provozny, které řešily záležitosti s covidem-19, a veřejností.

## Listopad

Od podzimu roku 1930, kdy bylo založeno v Pardubicích samostatné porodnicko-gynekologické oddělení, se péče o pacientky i rodičky změnila od základů, stejně jako celé oddělení. Současná Porodnicko-gynekologická klinika Pardubické nemocnice poskytuje péči na sedmi desítkách lůžek a o pacientky se zde stará stovka zdravotníků.

Ambulance a příjem interního oddělení Chrudimské nemocnice se přesunuly do větších prostor, které s sebou přináší nejen komfortnější zázemí, ale i možnost stacionární péče.

## Prosinec

Před koncem roku spustila Nemocnice Pardubického kraje nové webové stránky pro veřejnost a intranet pro zaměstnance. Změna webové prezentace společnosti přišla po pěti letech. Cílem proměny bylo vytvořit přehledný a aktuální web s jednotnou strukturou, na kterém veřejnost jednoduše najde požadované informace a který bude odpovídat dnešním trendům

V polovině prosince byla do babyboxu Pardubické nemocnice odložena holčička, která se tak stala už osmým dítětem, které do zdejšího babyboxu umístili, a celkově dvanáctým dítětem, které bylo v babyboxech od doby jejich instalace v zařízeních Nemocnice Pardubického kraje nalezeno.

### covid-19

Koncem roku se NPK jako poskytovatel zdravotních služeb zařazený do sítě antigenních odběrových center zapojila do plošného testování obyvatel ČR. Od 4. prosince nabídla nejprve pedagogickým pracovníkům a od 16. prosince 2020 i všem zájemcům z řad veřejnosti možnost bezplatného testování na svých odběrových místech, ke kterým v prosinci přibýlo ještě páté, ve Svitavské nemocnici.

Poslední den roku 2020 bylo zahájeno očkování zdravotnických pracovníků, vakcína dorazila 30. prosince 2020.







# Zdravotní péče

## Kliniky a oddělení

Přehled zdravotnických oddělení a pracovišť jednotlivých nemocnic NPK včetně obsazení vedoucích pozic 31. 12. 2020

### Pardubická nemocnice

#### Vedení Pardubické nemocnice

**ředitel nemocnice**

MUDr. Miroslav Sirový, MBA (od 1. 2. 2020 do 31. 12. 2020)

**náměstek léčebně péče**

MUDr. Leoš Ungermann, Ph.D.

PharmDr. Jiří Skalický, Ph.D. (pověřen funkcí náměstka do 30. 6. 2020)

MUDr. Jiří Pařízek (pověřen funkcí náměstka od 1. 7. 2020)

MUDr. Jan Matějka, Ph.D. (pověřen funkcí náměstka od 1. 7. 2020)

**náměstkyně ošetrovatelské péče**

Mgr. Lucie Jánská

#### PERSONÁLNÍ OBSAZENÍ VEDOUČÍCH POZIC PKN

Klinika, oddělení/ pracoviště	Přednosta, primář, vedoucí lékař	Vrchní/staniční sestra, vrchní laborant/asistent
Interní klinika	MUDr. Petr Vojtíšek, CSc.	
Interní oddělení	MUDr. Petr Vyhnaněk, Ph.D.	Lucie Jarešová (do 31. 1. 2020) Veronika Doležalová (od 1. 2. 2020)
Kardiologické oddělení	MUDr. Jan Matějka, Ph.D.	Bc. Petra Pokorná
Chirurgická klinika	MUDr. Lukáš Sákra, Ph.D.	
Chirurgické oddělení	MUDr. Lukáš Sákra, Ph.D.	Bc. Blanka Hošková
Oddělení úrazové chirurgie	MUDr. Martin Carda	Karolína Kopecká
Oddělení cévní a plastické chirurgie	MUDr. Tomáš Daněk, Ph.D.	Monika Besperátová
Centrální operační sály a centrální sterilizace	MUDr. Luboš Zámečník	Radka Blažejová (od 1. 2. 2020)
JIP chirurgických oborů	MUDr. Jiří Matyáš	



Komplex ambulancí chirurgických a traumatologických	MUDr. David Kusý (do 31. 1. 2020) MUDr. Štěpánka Fraňková (od 1. 2. 2020) <i>Emergency a traumatologické ambulance KACHT</i> MUDr. Miloslav Svoboda <i>Chirurgické ambulance KACHT</i>	Hana Pešková
Oddělení dětské chirurgie	MUDr. Zbyněk Horák	Bc. Sabina Slavičková
Porodnicko-gynekologická klinika	doc. MUDr. Milan Košťál, CSc.	
Porodnicko-gynekologické oddělení	Dr. med. Germund Hensel, Ph.D.	Bc. Petra Zajičková
Neurologická klinika	MUDr. Petr Geier	
Neurologické oddělení	MUDr. Petr Geier	Mgr. Lenka Semencová
Klinika otorinolaryngologie a chirurgie hlavy a krku	MUDr. Jan Vodička, Ph.D.	
Ušní, nosní, krční oddělení	MUDr. Karel Pokorný, Ph.D.	Bc. Miroslava Slanínáková
Oddělení ústní, čelistní a obličejové chirurgie	MUDr. Aleš Vrbacký	Jana Remešová
LPS stomatologická		
ARO	MUDr. Jiří Pařízek	Mgr. Hana Krňoulová
Neurochirurgické oddělení	MUDr. Tomáš Brož	Jiřina Špelinová
Dětské oddělení	MUDr. Marian Šenkeřík, Ph.D.	Mgr. Světlana Pohlová
LPS pro děti a dorost		Mgr. Světlana Pohlová
Ortopedické oddělení	MUDr. Petr Hoza	Bc. Jaroslava Horáková (do 31. 8. 2020) Bc. Radka Hájková (od 1. 9. 2020)
Oční oddělení	doc. MUDr. Jan Novák, CSc.	Bc. Michaela Matysková
Urologické oddělení	MUDr. Abdulbaset Hafuda	Kateřina Švarcová
Oddělení klinické hematologie	MUDr. Olga Erbenová	Miloslava Taranzová
Plicní oddělení	MUDr. Renata Králová	Renata Valachová
Infekční oddělení	MUDr. Pavel Němec	Bc. Lenka Kovačíková
Psychiatrické oddělení	MUDr. Jan Kolomazník	Jana Motyčková
Kožní oddělení	MUDr. David Stuchlík	Mgr. Petra Teplá (od 13. 1. 2020)
Centrum rehabilitace	MUDr. Jana Haltuchová	Bc. Věra Kožená (do 30. 6. 2020) Petra Schlegelová, DiS. (od 1. 7. 2020) Hana Jetmarová
Oddělení klinické a radiační onkologie	Prof. MUDr. Karel Odrážka, Ph.D.	Mgr. et Mgr. Oldřich Hošek
Geriatrické centrum	MUDr. Ivo Bureš	Bc. Diana Hanzlíková
Centrum pracovního lékařství	MUDr. Alexandra Eichlerová	Petra Zamastilová

Oddělení klinické biochemie a diagnostiky	PharmDr. Jiří Skalický, Ph.D.	Hana Kaplanová
Radlodiagnostické oddělení	MUDr. Leoš Ungermann, Ph.D.	Bc. Miroslav Šeda
Transfuzní oddělení	MUDr. Helena Geierová	Bc. Iveta Krebsová
Oddělení klinické mikrobiologie	MUDr. Mgr. Eva Zálabská, Ph.D.	Petra Soukupová
Patologicko-anatomické oddělení	MUDr. Mária Hácová	Bc. Petra Čefelínová
Oddělení soudního lékařství	MUDr. Pavel Toupalík, Ph.D.	Valerie Šindelářová
Nutriční a dietologické oddělení	MUDr. Zuzana Kala Grofová	Radka Mířková
Protialkoholní záchytná stanice		Marcela Venclová
Tým klinických psychologů	Mgr. Jan Bažant	
Odbor farmacie	PharmDr. Zdeňka Vondráčková	Helena Březinová
Oddělení klinické farmacie	Mgr. Johana Hušková	
Centrum domácí péče		Mgr. Iva Svobodová
Zdravotně – sociální oddělení		Mgr. Marcela Chvojková

## Chrudimská nemocnice

### Vedení Chrudimské nemocnice

ředitel nemocnice  
MUDr. Miroslav Sirový, MBA (od 1. 2. 2020 do 31. 12. 2020)

náměstek léčebně péče  
MUDr. Tomáš Tomek

náměstkyně ošetrovatelské péče  
Mgr. Gabriela Medunová, MBA

### PERSONÁLNÍ OBSAZENÍ VEDOUČÍCH POZIC CHN

Oddělení/pracoviště	Primář, vedoucí lékař	Vrchní/staniční sestra, vrchní laborant/asistent
Interní oddělení	MUDr. Tomáš Tomek	Bc. Jana Sokolová
Chirurgické oddělení	MUDr. Vladimír Ninger, Ph.D.	Mgr. Monika Poukarová
Porodnicko-gynekologické oddělení	MUDr. Tomáš Pavlíček	Barbora Dostálková, DiS.
Neurologické oddělení	MUDr. Jan Tomášek	Ivana Brtnická
ARO	MUDr. Martin Zemánek	Bc. Romana Chmelíková
Centrální sterilizace	MUDr. Břetislav Žežulka	Lubica Pšenáková



Dětské a novorozenecké oddělení a LPS pro děti a dorost	MUDr. David Kasal	Jarmila Urbánková Bc. Gabriela Licková
Urologická ambulance	MUDr. Ivan Šanda	
Ambulance nemocí plicních a tuberkulózy	MUDr. Jana Vejvodová	
Léčebna dlouhodobě nemocných	MUDr. Tomáš Vondráček	Bc. Šárka Portyšová, DiS.
Oddělení klinické biochemie	Ing. Ilona Jetonická	Petra Hurtíková
Hematologicko-transfuzní oddělení	MUDr. Věra Šebková	Radka Dostálová (do 31. 12. 2020)
Oddělení klinické mikrobiologie	MUDr. Zdeňka Hronová	Dana Mašindová (do 31. 5. 2020) Petra Kafková (od 1. 6. 2020)
Patologicko-anatomické oddělení	MUDr. Anna Korcová	Marie Štanglová
Oddělení nukleární medicíny	MUDr. Irena Vyhnánková (do 31. 12. 2020)	Bc. Ludmila Moučková
Radiodiagnostické oddělení	MUDr. Zdeněk Sedláček	Ladislav Netolický
Rehabilitační oddělení	MUDr. Kateřina Bažantová	Mgr. Iveta Ždímalová
Nemocniční lékárna	PharmDr. Petra Ulrichová	

## Svitavská nemocnice

### Vedení Svitavské nemocnice

ředitel nemocnice

MUDr. Jaroslav Kajzr, Ph.D., FRCP (do 30. 11. 2020)

náměstek léčebně péče

MUDr. Pavel Kunčák

náměstkyně ošetrovatelské péče

Mgr. Pavla Angelová

### PERSONÁLNÍ OBSAZENÍ VEDOUČÍCH POZIC SYN

Oddělení/pracoviště	Primář, vedoucí lékař	Vrchní/staniční sestra, vrchní laborant/asistent
Interní oddělení	MUDr. Lukáš Rychlovský	Naděžda Chlupová Dana Onderková
Interní JIP	MUDr. Pavel Ingr	Petra Pešlová
Chirurgické oddělení	MUDr. Karel Višek	Renata Hertlová



Chirurgická JIP	MUDr. Kateryna Matsko	Alena Vyskočilová
Gynekologicko-porodnické oddělení	MUDr. Karel Zakopal	Šárka Prudilová
ARO	MUDr. Pavel Kuncák	Hana Hlaváčková - lůžka Bc. Kamila Baráková - anestezie
Dětské oddělení a novorozenecké oddělení	MUDr. Ludmila Pospíšilová	Jaroslava Holíková - dětské Jitka Kaderková - novorozenecké
Urologické oddělení	MUDr. Dmltrij Alešin	Miroslava Bomberová
ORL oddělení	MUDr. Libor Sychra	Hana Tomancová
Psychiatrické oddělení	MUDr. Zdeňka Kovářová	Simona Hájková
Léčebna dlouhodobě nemocných	MUDr. František Martinů	Alena Petrželová
Centrální operační sály a centrální sterilizace		Ivana Šnaidaufová
Oddělení klinické biochemie	RNDr. Miluše Marečková	Jindřiška Pišínová
Hematologicko-transfuzní oddělení	MUDr. Dagmar Veselá	Marcela Hartmanová
Oddělení radiologie a zobrazovacích metod	MUDr. Dagmar Zezulová	Zdislava Slintáková
Patologicko-anatomické oddělení	MUDr. Tomáš Čížek	Lukáš Kolář
Rehabilitační oddělení	MUDr. Vladimír Žák	Alena Felková
Nemocniční lékárna	Mgr. Olga Lahodná	

## Litomyšlská nemocnice

### Vedení Litomyšlské nemocnice

ředitel nemocnice  
MUDr. Jaroslav Kajzr, Ph.D., FRCP (do 30. 11. 2020)

náměstkyně léčebně péče  
MUDr. Zdenka Fenclová

náměstkyně ošetrovatelské péče  
Mgr. Lenka Pavlíčková (od 1. 2. 2020 do 31. 7. 2020)  
Mgr. Markéta Nemšovská (od 1. 9. 2020)



## PERSONÁLNÍ OBSAZENÍ VEDOUCÍCH POZIC LIN

Oddělení/pracoviště	Primář, vedoucí lékař	Vrchní/stanlční sestra, vrchní laborant/asistent
ARO	MUDr. Juraj Bóna	Irena Bubnová
Operační sály a centrální sterilizace	MUDr. Marek Serbák	Bc. Pavla Poncová
Dětské oddělení	MUDr. Dobromila Filová	
Gynekologické oddělení	MUDr. Libor Vylíčil	Iva Prusáková
Hematologicko-transfuzní oddělení	MUDr. Zdenka Fenclová	Blanka Preisslerová
Chirurgické oddělení	MUDr. Marek Serbák	Bc. Ctislava Nováková
Oddělení infekční diagnostiky	MUDr. Jana Janečková	Lenka Syrová
Interní oddělení	MUDr. Tomáš Ducháček	Mgr. Jitka Wayrauchová
Kožní oddělení	MUDr. Josef Leichter	
Léčebna dlouhodobě nemocných	MUDr. Tomáš Ducháček	Jitka Jílková
Mezioborová chirurgická JIP	MUDr. Slavoj Lopuchovský	Bc. Marcela Šejblová
Neurologické oddělení	MUDr. Věra Doležalová	Alena Brandýská
Oční oddělení	MUDr. Vladimír Líška, Ph.D.	Mgr. Ilona Holubová
Oddělení klinické biochemie	MUDr. Věra Suková	Anna Belová
Ortopedické oddělení	MUDr. Miroslav Vlach	Miluše Dobiášová
Radiologické oddělení	MUDr. Jakub Vykypěl	Ján Saksun, DiS.
Rehabilitační oddělení	MUDr. Petr Štourač	Marcela Králová Lenka Šváblová
Ústavní lékárna	Mgr. Vlasta Spurná	Petra Šaldová

## Orlickoústecká nemocnice

### Vedení Orlickoústecké nemocnice

ředitel nemocnice

MUDr. Jaroslav Kajzr, Ph.D., FRCP (do 30. 11. 2020)

náměstek léčebně péče

RNDr. Karel Kohoutek

MUDr. Vratislav Dědek (od 1. 12. 2020)

náměstkyně ošetrovatelské péče

Mgr. Hana Maršíková



## Personální obsazení vedoucích pozic OUN

Oddělení/pracoviště	Primář, vedoucí lékař	Vrchní/staniční sestra, vrchní laborant/asistent
Interní oddělení	MUDr. Ján Bánik	Bc. Hana Maršíková <i>manažerka Interních oborů</i> Lenka Žabová Iva Fišerová Ivana Černá
JIP interních oborů	MUDr. Martin Jareš, Ph.D.	Mgr. Jana Ballová
Chirurgické oddělení	MUDr. Aleš Siatka	Miroslava Záleská <i>manažerka operačních oborů</i> Jana Lustyková Hana Kovářová Bc. Petr Vaníček
Neurologické oddělení	MUDr. Květa Chotěnovská	Lenka Bílá
Gynekologicko-porodnické oddělení	MUDr. Aleš Jurčík	Hana Krátká, DiS. Bc. Linda Cabalková
Ušní, nosní, krční oddělení	MUDr. Josef Hájek	Věra Dolečková
Urologické oddělení	MUDr. Martin Novák	Anita Lukeslová
ARO	MUDr. Daniel Prchal	Gabriela Sýkorová
Dětské oddělení	MUDr. Luděk Ryba	Hana Nádvorníková Lenka Doležalová Hana Lžičarová Iveta Frajdlová
Hematologicko-transfuzní oddělení	MUDr. Dagmar Nechvilová	Bc. Radka Papayová
Oddělení klinické biochemie a diagnostiky	RNDr. Karel Kohoutek	Bc. Petra Kalousová, DiS.
Oddělení lékařské mikrobiologie	MUDr. Jiřina Jirešová	Dana Fialová
Radiodiagnostické oddělení	MUDr. Karel Nedvěd	Mgr. Petr Pech
Rehabilitační oddělení	MUDr. Radmila Dědková	Mgr. Blanka Vanická
Nemocniční lékárna	Mgr. Martina Kostecká	Věra Záborská
Operační sály a centrální sterilizace	MUDr. Jaromír Prokop	Ilona Chudá - COS Martina Jandrt - CS
Tým klinických psychologů	Mgr. Monika Janků Mgr. Veronika Vlčková	

# Ošetřovatelská péče

Celý rok 2020 byl pro nás všechny při pohledu zpět i zůstane odlišný od let předchozích. Kromě událostí, které měly souvislost s pandemií covid-19, byl tento rok jiný a výjimečný tím, že byl Mezinárodním rokem sester a porodních asistentek. Mezinárodní den sester, který připadá na 12. května, je připomínán na celém světě již od roku 1965. Zároveň je to den, kdy se narodila Florence Nightingale, zakladatelka ošetřovatelství a reformátorka nemocnic i veřejného zdravotnictví. V loňském roce bylo květnové výročí ještě významnější. V roce 2020 totiž uplynulo přesně 200 let ode dne, kdy se narodila tato výjimečná žena.

## Pandemie

Díky pandemii si veřejnost více než kdy jindy uvědomila potřebu náročné, odpovědné a záslužné práce zdravotních sester. Nesmíme však zapomínat ani na další pracovníky ošetřovatelských týmů, kterými jsou praktické sestry, porodní asistentky, fyzioterapeuti, radiologičtí asistenti, zdravotní laboranti, nutriční terapeuti, zdravotně sociální pracovníci a další, bez kterých by nebylo možné zajistit pacientům kvalitní péči.

Tato mimořádná a nadmíru náročná doba také velmi dobře ukázala profesionální postoj, vysoké nasazení a zodpovědnost ošetřovatelských týmů všech zařízení Nemocnice Pardubického kraje. Díky nim a díky práci lékařských týmů se v nemocnicích podařilo, a i nadále daří celou situaci zvládat.

## Získaná ocenění

To, že zaměstnanci z řad nelékařského zdravotnického personálu jsou profesionálové na svém místě, je zřejmé také z několika jimi získaných významných ocenění, a to jak na regionální, tak i na celostátní úrovni.

Za zmínku stojí například ocenění Gratias udělované Ministerstvem práce a sociálních věcí ČR, které získala zdravotně sociální pracovníce Chrudimské nemocnice Alena Rohlíková, státní vyznamenání prezidenta republiky za hrdinství, které obdržela zdravotní sestra Litomyšské nemocnice Jana Březinová, nebo vítězství zdravotní sestry Pardubické nemocnice Michaely Sodomkové v soutěži Žena regionu.

## Aktivity v rámci ošetřovatelství

I za nelehkých podmínek, které pandemie přinesla, Nemocnice Pardubického kraje nadále pracovala na dalším sjednocování ošetřovatelských postupů a ošetřovatelské dokumentace.

NPK také pokračovala ve spolupráci s Fakultou zdravotnických studií Univerzity Pardubice jako aplikační garant v rámci projektu TAČR ÉTA Kompetentní sestra 21. století: analýza a návrh optimalizace vzdělávání a výkonu profese všeobecných sester. Společnost se tak aktivně podílela na vzniku SW na přidělování kompetencí a jejich pravidelné hodnocení.

Bohužel vzhledem k nepříznivé epidemiologické situaci nebylo možné uspořádat již tradiční konferenci „Pět nemocnic, jeden tým“ ani mnoho dalších plánovaných odborných seminářů či vzdělávacích aktivit zaměřených na edukaci veřejnosti ke správné volbě životního stylu či prevenci, díky níž lze předcházet řadě vážnějších komplikací.



# Lůžkový fond

Přehled počtu lůžek v jednotlivých nemocnicích NPK se stavem k 31. 12. 2020

Oddělení/pracoviště	PKN	CHN	LIN	SYN	OUN	NPK celkem
ARO/NIP	8	16	5	5	12	46
Dětské oddělení	36	33	-	30	36	135
Chirurgické oddělení	38	66	47	45	65	261
Oddělení dětské chirurgie	25	-	-	-	-	25
Neurochirurgické oddělení	22	-	-	-	-	22
Oddělení cévní a plastické chirurgie	24	-	-	-	-	24
Oddělení úrazové chirurgie	34	-	-	-	-	34
Mezloborová JIP	18	-	6	-	-	24
Hematologické oddělení	4	-	-	-	-	4
Gynekologické oddělení	60	19	10	21	21	131
Porodnické a novorozenecké oddělení	59	36	-	28	42	165
Interní oddělení	72	78	45	60	88	343
Geriatrické centrum/LDN DIOP/Ošetřovatelská péče	70	99	40	23	-	232
Infekční oddělení	50	-	-	-	-	50
Kardiologické oddělení	69	-	-	-	-	69
Kožní oddělení	20	-	5	-	-	25
Neurologické oddělení	64	36	30	-	30	160
ORL	30	-	-	18	20	68
Oční oddělení	8	-	9	-	-	17
Ortopedické oddělení	44	-	30	-	-	74
Plicní oddělení	36	-	-	-	-	36
Psychiatrické oddělení	25	-	-	55	-	80
Oddělení klinické a radiační onkologie	46	-	-	-	-	46
Oddělení ústní, čelistní a obličejové chirurgie	10	-	-	-	-	10
Centrum/oddělení rehabilitace	26	-	20	-	-	46
Urologické oddělení	34	-	-	22	18	74
<b>LŮŽEK CELKEM</b>	<b>932</b>	<b>383</b>	<b>247</b>	<b>307</b>	<b>332</b>	<b>2 201</b>



## Základní výkonové a provozní ukazatele

Ukazatel	PKN	CHN	LIN	SYN	OUN	NPK celkem
<b>Ambulantní ošetření</b>						
Počty ošetřených pacientů	394 830	139 130	94 170	149 423	138 136	915 859
Počty ošetřených pacientů LPS	12 542	2 990	989	3 330	3 130	22 981
Celkem	407 372	142 290	95 159	152 753	141 266	938 870
<b>Hospitalizace pacientů</b>						
Počet hospitalizovaných pacientů	26 328	14 055	7 874	9 823	14 773	72 853
Počet standardních lůžek	857	344	227	292	306	2 026
Počet intenzivních a resuscitačních lůžek	75	39	20	15	26	175
Využití lůžek (%)	54,20	68,00	66,00	73,12	66,44	65,55
Celkový počet ošetřovacích dnů	157 866	80 136	47 446	55 196	63 202	403 846
Průměrná ošetřovací doba (dny)	6,00	6,00	6,04	5,62	4,30	5,59
<b>Operační výkony</b>						
Počet plánovaných operací	10 596	1 853	2 728	2 548	3 232	20 957
Počet neplánovaných operací	1 476	714	219	248	398	3 055
Celkem	12 072	2 567	2 947	2 796	3 630	24 012
<b>Perinatální ukazatelé</b>						
Počet porodů	1 360	1 126	-	742	1 108	4 336
Počet narozených dětí	1 378	1 126	-	747	1 111	4 362
Gemini (%)	1,3	0	-	0,7	0,3	0,6
Císařské řezy (%)	28,0	23,0	-	14,7	19,7	21,4
Perinatální úmrtnost (‰)	4,4	2,7	-	5,3	0	3,1
<b>Komplement</b>						
Počet vyšetřených pacientů	451 761	273 834	255 187	124 403	359 812	1 464 997

Pozn. Jednotlivé ukazatele jsou významně ovlivněny epidemiologickou situací covid-19.

## Vysoce specializovaná centra

### **Centrum vysoce specializované péče o pacienty s iktem**

Pardubická nemocnice a Litomyšlská nemocnice byly do sítě iktových center zařazeny v roce 2010, v prosinci roku 2015 znovu obhájily statut centra s platností do konce 12/2020.

Věstník MZ č. 11/2015 z 21. 7. 2015.

### **Perinatologické centrum intermediární péče**

Pardubická nemocnice má statut perinatologického centra intermediární péče od roku 2014.

Věstník MZ č. 2/2014 z 29. 4. 2014.

### **Komplexní onkologické centrum Pardubického kraje ve spolupráci se společností Multiscan**

Statut centra vysoce specializované onkologické péče pro dospělé byl udělen koncem roku 2014. Statut byl znovu obhájěn v roce 2020 s platností do 31. 12. 2025. Centrum tvoří dva spolupracující subjekty Nemocnice Pardubického kraje - Pardubická nemocnice a Multiscan.

Věstník MZ č. 7/2020 z 29. 6. 2020.

### **Centrum vysoce specializované onkogynekologické péče**

Statut centra byl Pardubické nemocnici udělen v roce 2015, platnost do 12/2020.

Věstník MZ č. 1/2016 z 8. 1. 2016.

### **Komplexní kardiovaskulární centrum**

Statut centra vysoce specializované komplexní kardiovaskulární péče pro dospělé udělen v roce 2016, platnost do 31. 12. 2020. Spolupracujícími poskytovateli jsou Komplexní kardiovaskulární centrum Fakultní nemocnice Hradec Králové a Kardiologické centrum AGEL.

Věstník MZ č. 4/2016 z 25. 3. 2016.

### **Centrum vysoce specializované péče o pacienty s roztroušenou sklerózou a neuromyelitis optica pro dospělé a děti**

Na základě žádosti podané dne 27. 5. 2019 udělilo Ministerstvo zdravotnictví ČR Nemocnici Pardubického kraje, a.s. - Pardubické nemocnici statut Centra vysoce specializované péče o pacienty s roztroušenou sklerózou a neuromyelitis optica pro dospělé a děti na dobu do 31. 12. 2025.

Věstník MZ č. 10/2019 z 25. 10. 2019.



# Výzkum a vývoj

## Klinické studie a výzkumné projekty

Počet klinických studií a výzkumných projektů schválených, probíhajících a ukončených v roce 2020 v jednotlivých nemocnicích NPK.

### Klinické studie

Nemocnice	Ukončené	Schválené	Zahájené ze schválených	Probíhající k 31. 12. 2020
PKN	42*	15**	22****	55***
CHN	1	0	0	0
SYN	3	1	1	3
LIN	0	1	1	1
OUN	0	1	1	22
<b>Celkem NPK</b>	<b>46</b>	<b>18</b>	<b>25</b>	<b>81</b>

Pozn.

\* z toho 14 klinických studií bylo ukončeno v centru Multiscan

\*\* z toho 1 klinická studie byla schválena pro centrum Multiscan

\*\*\* z toho 3 klinické studie v centru Multiscan

\*\*\*\* z toho 7 klinických studií bylo schváleno v roce 2019

### Výzkumné projekty

Nemocnice	Ukončené	Schválené	Zahájené	Probíhající k 31. 12. 2020
PKN	0	2	2	4
CHN	0	0	0	0
SYN	0	0	0	0
LIN	0	0	0	0
OUN	0	0	0	0
<b>Celkem NPK</b>	<b>0</b>	<b>2</b>	<b>2</b>	<b>4</b>

## Realizované projekty v roce 2020

Nemocnice Pardubického kraje podala v rámci výzev č. 54, 31, 26 a 10 Integrovaného regionálního operačního programu (dále jen „IROP“), Prioritní osa 2 „Zkvalitnění veřejných služeb a podmínek života pro obyvatele regionů“ a Prioritní osa 3 „Dobrá správa území a zefektivnění veřejných institucí“, celkem šestnáct projektových žádostí, v celkové předpokládané hodnotě 1 125 511 000 Kč.

Výzva IROP č.	Název projektu dle registrace MMR	Registrační číslo projektu dle MMR	Předpokládaná hodnota projektu (v tis. Kč)	Předpokládaný termín ukončení realizace*
54	NPK, Pardubická nemocnice, nová psychiatrie	CZ.06.2.56/0.0/0.0/16_048/0004430	350 000 (220 179**)	12/2021
31	Zobrazovací techniky UZ	CZ.06.2.56/0.0/0.0/16_043/0001541	38 306 (32 560**)	03/2021
31	Zobrazovací techniky RDG přístroje	CZ.06.2.56/0.0/0.0/16_043/0001542	77 206 (65 625**)	03/2021
31	Fyzikální medicína a rehabilitace	CZ.06.2.56/0.0/0.0/16_043/0001543	16 349 (13 896**)	03/2021
31	Laboratorní medicína	CZ.06.2.56/0.0/0.0/16_043/0001546	81 806 (69 535**)	06/2021
31	Modernizace lůžkového fondu	CZ.06.2.56/0.0/0.0/16_043/0001548	46 832 (39 807**)	03/2021
31	Modernizace přístrojů a vybavení operačních sálů	CZ.06.2.56/0.0/0.0/16_043/0001549	48 016 (40 813**)	03/2021
31	Modernizace přístrojů a vybavení pro endoskopii a laparoskopii	CZ.06.2.56/0.0/0.0/16_043/0001550	90 327 (76 778**)	03/2021
31	Modernizace různých přístrojů a vybavení	CZ.06.2.56/0.0/0.0/16_043/0001551	24 642 (20 945**)	03/2021
31	Zobrazovací techniky CT	CZ.06.2.56/0.0/0.0/16_043/0001579	53 987 (45 889**)	06/2021
31	Zobrazovací techniky MR	CZ.06.2.56/0.0/0.0/16_043/0001578	30 692 (26 089**)	03/2021
31	Modernizace přístrojů a vybavení speciální zdravotní prostředky	CZ.06.2.56/0.0/0.0/16_043/0001580	44 663 (37 964**)	09/2021
26	Jednotný klinický informační systém NPK	CZ.06.3.05/0.0/0.0/16_034/0005195	99 613 (84 671**)	11/2022
26	Regionální systém PACS NPK – zpracování a sdílení obrazové informace pacienta a dalších specifických obrazových informací a podpora telemedicíny v Nemocnici Pardubického kraje	CZ.06.3.05/0.0/0.0/16_034/0005808	24 599 (20 909**)	03/2021



26	Zajištění celoplošné dostupnosti vybraných a zabezpečených zdravotnických dat oprávněným zdravotnickým subjektům i pacientům, prostřednictvím implementace integrační vrstvy, spojené s technologickou připraveností vazby na další projekty eHealth	CZ.06.3.05/0.0/0.0/16 _034/0006514	50 542 (42 960**)	12/2022
10	Ochrana proti nežádoucím aktivitám v síťovém prostředí elektronického informačního systému Nemocnice Pardubického kraje	CZ.06.3.05/0.0/0.0/15 _011/0006964	47 931 (40 742**)	12/2020
-	Vybudování datového centra NPK na MOP pavilónu PKN	-	30 416	11/2020
-	NPK, Pardubická nemocnice, výstavba pavilonu Centrálního urgentního příjmu s centralizací akutních provozů	-	1 812 308	01/2025
-	NPK, Pardubická nemocnice, implementace technologie PET/CT	-	116 717	03/2021
-	NPK, Pardubická nemocnice, oprava parní středotlaké kotelny	-	11 410	01/2020
-	NPK, Orlickoústecká nemocnice, výstavba pavilonu centrálního příjmu s odbornými vyšetřovny	-	557 000	02/2022
-	NPK, Chrudimská nemocnice, rekonstrukce kotelny a výměna parního kotle	-	4 908	11/2020
-	NPK, Svitavská nemocnice, úprava části polikliniky na lékárnu a ambulanci	-	38 400	06/2020

Předpokládaná hodnota projektu je uvedena ve dvou částkách, kdy první částka zahrnuje celkové náklady na projekt bez rozlišení zdrojů financování a druhá částka zahrnuje maximální možnou výši dotace.

\* Dle aktuálního právního aktu o poskytnutí dotace

\*\* Maximálně možná výše obdržené dotace z IROP



## Informace k jednotlivým projektům

### **Nemocnice Pardubického kraje – Pardubická nemocnice, nová psychiatrie**

Objekt nové psychiatrie bude sloužit pro oddělení psychiatrie a klinické psychologie. V objektu budou umístěna dvě lůžková oddělení, pracoviště lékařů, dětská ambulance a ambulance klinické psychologie pro dospělé, denní stacionář, odborná terapeutická pracoviště pro individuální i skupinovou terapii, zázemí personálu, technické zázemí a prostory šaten personálu a studentů.

Objekt novostavby psychiatrie je navržený jako čtyřpodlažní s jedním podzemním a třemi nadzemními podlažními. V prvním podzemním a prvním nadzemním podlaží je aktivně využívána celá plocha půdorysu, ve druhém a třetím nadzemním podlaží je pak objekt navržen jako čtyřkřídlá budova kolem atria.

Vlastní stavba byla zahájena 24. 6. 2019 předáním staveniště zhotoviteli, kterým je sdružení firem Chládek a Tintěra Pardubice, a.s., Geosan group, a.s., a BAK stavební společnost a.s.

### **Zvýšení kvality návazné péče v NPK**

V rámci zvýšení kvality návazné péče v NPK bude pořízeno a modernizováno přístrojové vybavení, zdravotnické prostředky, technologie a další vybavení, které slouží pro poskytování zdravotních služeb v podporovaných oborech a metodách návazné péče dle Konceptce návazné péče Ministerstva zdravotnictví ČR.

V rámci této aktivity je realizováno celkem 11 projektů za více jak 550 mil. Kč. Projekty jsou z 85 % dotačně financovány z IROP výzvy č. 31.

### **Jednotný klinický informační systém NPK**

Předmětem projektu je zavedení jednotného klinického informačního systému (KIS) pro nemocnice NPK, která je zakládánou organizací Pardubického kraje.

KIS bude provozován jako spolehlivý, dostupný a bezpečný, centrálně provozovaný a spravovaný IS s komplexní funkcionalitou zajišťující efektivní podporu všem zdravotnickým, manažerským, ekonomickým a logistickým procesům v rámci organizace i procesům komunikace a kooperace s okolím.

### **Regionální systém PACS NPK – zpracování a sdílení obrazové informace pacienta a dalších specifických obrazových informací a podpora telemedicíny v Nemocnici Pardubického kraje**

Předmětem projektu je konsolidace PACS systému v NPK, resp. v jejich zdravotnických zařízeních, a vytvoření centrálního řešení PACS systému s regionální působností pro pořizování, zpracovávání, ukládání, sdílení a distribuce obrazové diagnostické dokumentace.

Cílem řešení je zajištění efektivních, garantovaných a zabezpečených služeb PACS systému, zejména pak zajištění garantované bezpečné dlouhodobé archivace, distribuce a sdílení, řízený zabezpečený přístup k obrazové zdravotnické dokumentaci.

### **ESB Zajištění celoplošné dostupnosti vybraných a zabezpečených zdravotnických dat oprávněným zdravotnickým subjektům i pacientům, prostřednictvím implementace integrační vrstvy, spojené s technologickou připraveností vazby na další projekty eHealth**

Podstatou projektu je vytvoření elektronické platformy, která umožní efektivní komunikaci a přenos informací v rámci NPK a mimo ni, čímž dojde ke značnému zefektivnění sdílení a zpracování dat. V rámci projektu je předpokládána zabezpečená komunikace s dalšími zdravotnickými zařízeními, lékaři, případně pacienty.

Významným přínosem projektu tak je mimo jiné podstatné zvýšení bezpečnosti a spolehlivosti veškerých dat vznikajících v heterogenním prostředí informačních systémů implementovaných v nemocnici při zvýšené možnosti komunikace s jinými specializovanými pracovišti.

Implementace moderních technologií použitých při realizaci projektu vytvoří předpoklady pro budoucí navázání na další projekty realizované v rámci celostátní koncepce eHealth.

### **Ochrana proti nežádoucím aktivitám v síťovém prostředí elektronického informačního systému Nemocnice Pardubického kraje**

Projekt řeší problematiku bezpečnosti v oblasti instalací moderního HW a implementací bezpečnějších softwarových systémů navržených dle nejmodernějších trendů a bezpečnostních standardů.

Zabývá se bezpečností v oblasti ochrany osobních údajů a dat obecně včetně implementace a certifikace ISMS.

### **Vybudování datového centra NPK na MOP pavilonu PKN**

Díky vybudování moderního a kapacitního datového centra na MOP PKN (servery, datová pole, optické sítě) jsou v NPK vytvořeny základní infrastrukturní podmínky pro zajišťování zdravotních služeb dle platných zákonných požadavků z hlediska bezpečnosti, spolehlivosti a dostupnosti informačních systémů.

Vytvoření výše popsaných komplexních infrastrukturních podmínek je pak zcela zásadní i pro úspěšnou implementaci souvisejících IT projektů.



**Nemocnice Pardubického kraje  
- Pardubická nemocnice,  
výstavba pavilonu Centrálního urgentního  
příjmu s centralizací akutních provozů**

Plánovaná investiční akce řeší výstavbu nové budovy Centrálního urgentního příjmu pro spádovou oblast cca 260 tis. obyvatel (okresy Pardubice a Chrudim) pro základní a specializovanou péči a cca 520 tis. obyvatel pro superspecializovanou péči.

Objekt bude umístěn v blízkosti stávající budovy tzv. velkých chirurgických oborů a budovy Radiodiagnostického oddělení, s přímou bezbariérovou návazností. Jedná se o novostavbu se sedmi podlažími a heliportem na střeše objektu. V novém pavilonu bude umístěn centrální příjem (bezprahový, vysokoprahový a nízkoprahový), Centrální operační sály, přípravný, lůžkové oddělení ARO, JIP oborů Chirurgické kliniky, ambulantní trakt Chirurgické kliniky, Oddělení cévní a plastické chirurgie, Neurochirurgické oddělení, včetně recepce a zázemí pro personál.

V podzemní části budovy budou umístěny technické proozy, skladové a šatnové prostory. Bylo vydáno stavební povolení a nyní se zpracovává dokumentace pro výběr zhotovitele a provádění stavby.

**Nemocnice Pardubického kraje  
- Pardubická nemocnice, implementace  
technologie PET/CT**

V rámci této investiční akce byla vybudována přístavba k budově radiodiagnostického oddělení a pořízen přístroj PET/CT. PET/CT představuje jedno z nejmodernějších vyšetření současné medicíny. Jedná se o kombinaci vyšetření za pomoci pozitronové emisní tomografie (PET) a počítačové tomografie (CT). Zatímco poměrně známé CT vyšetření zobrazuje prostřednictvím rentgenového záření vnitřní orgány a tkáně, pozitronová emisní tomografie zachycuje funkci a aktivitu jejich buněk. Nejčastěji se touto metodou zobrazuje oblast hrudníku a břicha, lze ale využít k vyšetření jakékoliv části těla.

**Nemocnice Pardubického kraje  
- Pardubická nemocnice,  
oprava parní středotlaké kotelny**

Jednalo se o provedení komplexní opravy parní středotlaké kotelny na plynné palivo obsahující kompletní dodávku a montáž nových parních kotlů včetně provedení souvisejících drobných stavebních úprav. Kotelna je v provozu.

**Nemocnice Pardubického kraje  
- Orlickoústecká nemocnice,  
výstavba pavilonu Centrálního příjmu  
s odbornými vyšetřovými**

Plánovaná investiční akce řeší výstavbu nové budovy Centrálního urgentního příjmu pro spádovou oblast Orlickoústecka, Litomyšlska a Svitavska v rámci specializované a superspecializované péče. Objekt

bude umístěn v blízkosti stávající budovy chirurgických oborů a operačních sálů s přímou bezbariérovou návazností na tyto proozy. Součástí urgentního příjmu je vlastní budova urgentního příjmu včetně výstavby nového energobloku, zdrojových stanic medicínálních plynů a dalších souvisejících staveb dopravní a technické infrastruktury.

Vlastní objekt urgentního příjmu je navržen jako čtyřpodlažní se suterénem, kde je situované provozně technické zázemí a třemi nadzemními podlažími. V 1. nadzemním podlaží je umístěn ambulantní trakt včetně odborných vyšetřoven, ve druhém nadzemním podlaží je situovaná jednotka ARO včetně zázemí a ve třetím nadzemním podlaží pak bude kompletní jednotka intenzivní péče se zázemím.

**Nemocnice Pardubického kraje  
- Chrudimská nemocnice,  
rekonstrukce kotelny a výměna parního kotle**

Předmětem investiční akce byla výměna stávajícího parního kotle BK4 s výkonem 4 tuny páry/hod., za parní kotel s výkonem 0,6 t páry/hod., dodávka a montáž technologického zařízení včetně nového vodního hospodářství a nutných stavebních úprav.

**Nemocnice Pardubického kraje  
- Svitavská nemocnice,  
úprava části polikliniky na lékárnu a ambulanci**

V rámci stavebních úprav došlo k přesunu veřejné části lékárny z 3.NP do 1.NP, rekonstrukci původní veřejné části lékárny na ambulance spolu s dalšími stavebními úpravami technického zařízení budovy a změnami dispozic.

Veřejná část lékárny v 1. NP je dispozičně členěna na výdejní prostor, kancelář, přípravnou, umývárnu, příjem se skladem, šatnu a DMZ.

Dispozice 2. NP - lymfodrenáže včetně jejich zázemí, kožní ambulance včetně jejich zázemí, a místnosti určené jako rezerva.

Dispozice 3. NP - recepce, příjem interny, ambulance kardiologie, plicní ambulance, DMZ ambulancí, univerzální ambulance, čekárny, záchody pro veřejnost a ústavní část lékárny.





# Kvalita zdravotní péče

---

## Oddělení řízení kvality NPK

---

Oddělení řízení kvality se věnuje naplňování požadavků externího hodnocení kvality a bezpečí poskytovaných zdravotních služeb, které korelují s platnou legislativou. Řeší a vyhodnocuje nežádoucí události, sleduje vývoj v čase a zavádí nápravná opatření. Vytváří jednotnou řízenou dokumentaci a zajišťuje její implementaci do praxe. Sleduje a vyhodnocuje indikátory kvality. Plánuje a realizuje interní audity.

Všechny nemocnice NPK jsou akreditované Spojenou akreditační komisí o.p.s., což znamená, že je zaveden systém hodnocení kvality a bezpečí zdravotní péče, který je kontrolován tímto externím hodnotitelem kvality.

Oddělení řízení kvality NPK naplňuje program zvyšování kvality a certifikace:

- Akreditace Spojenou akreditační komisí, o. p. s.;
- NASKL (Národní autorizační středisko pro klinické laboratoře);

- ČSN EN ISO 27001 (Systém řízení bezpečnosti informací ISMS);
- ČSN EN ISO 13 485:2016 (Systém managementu jakosti pro zdravotnické prostředky);
- Systém certifikace kritických bodů HACCP;
- Externí klinický audit dle zákona 373/2011 Sb.;
- Baby Friendly Hospital.

V roce 2020 úspěšně akreditovala Orlickoústecká a Litomyšská nemocnice. V listopadu měla proběhnout akreditace Pardubické nemocnice, vzhledem ke zhoršené epidemiologické situaci v České republice, bylo akreditační šetření Pardubické nemocnice přeloženo na rok 2021.



## Stížnosti a pochvaly v roce 2020

V roce 2020 bylo podáno celkem 312 pochval a 91 stížností (z toho jedna anonymní).

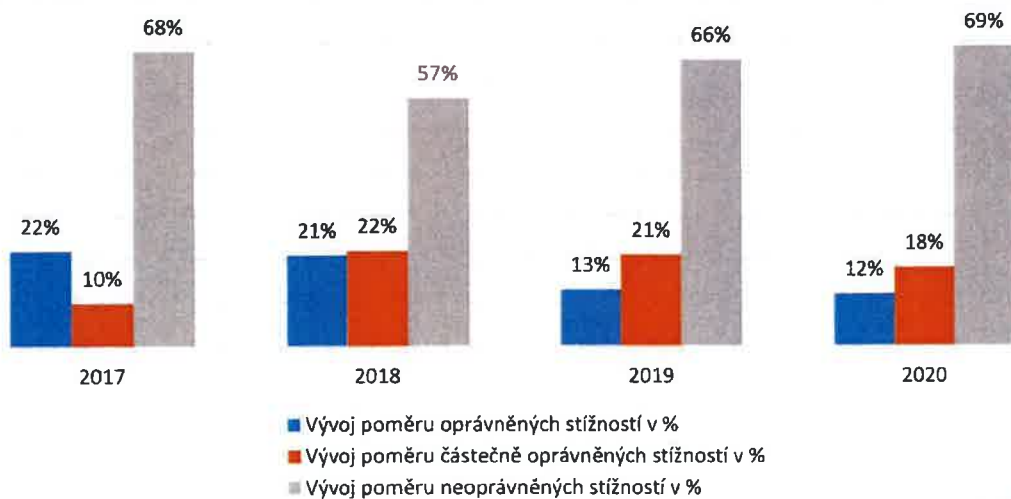
### Přehled pochval dle lokalit

Nemocnice	PKN	CHN	OUN	SYN	LIN	NPK
Pochvaly 2020	187	26	29	14	56	312
Pochvaly 2019	221	35	29	28	59	372
Pochvaly 2018	186	38	39	36	42	341
Pochvaly 2017	166	13	70	35	35	319

### Přehled absolutního počtu stížností dle nemocnic v roce 2020

Nemocnice	PKN	CHN	OUN	SYN	LIN	NPK
Stížnosti oprávněné	6	1	1	0	3	11
Stížnosti částečně oprávněné	3,5	3	2	3	4	15,5
Stížnosti neoprávněné	29,5	10	3	14	5	61,5
Stížnosti anonymní	0	0	1	0	0	1
<b>Celkem</b>	<b>39</b>	<b>14</b>	<b>7</b>	<b>17</b>	<b>12</b>	<b>89</b>

### Vývoj stížností v letech 2017 - 2020

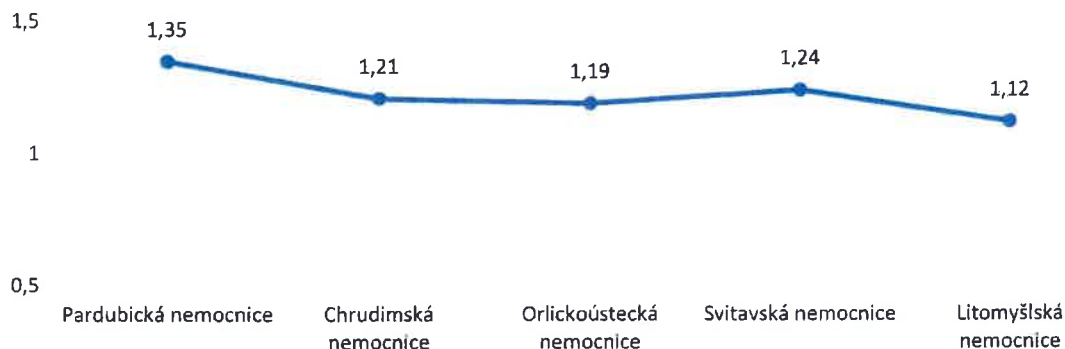


## Průzkum spokojenosti pacientů

Našimi pacienty bylo odevzdáno celkem 4730 dotazníků v rámci sběru dotazníkového průzkumu spokojenosti pacientů. Spokojenost je vyjadřována

na hodnotící škále 1 (nejlepší) – 4 (nejhorší). Celková průměrná spokojenost v nemocnicích byla 1,22.

### Průměrná spokojenost pacientů v jednotlivých lokalitách NPK

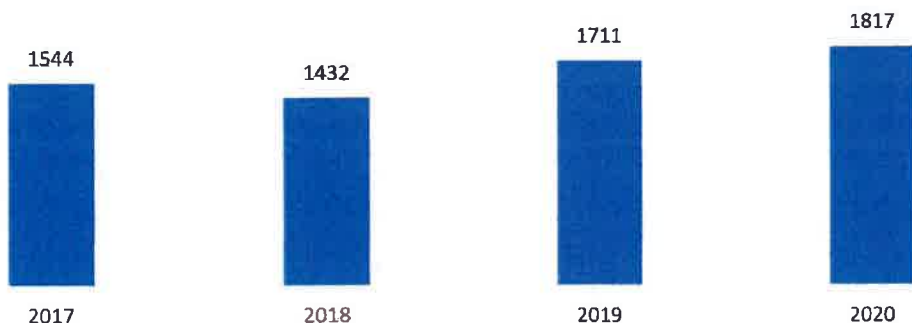


## Nežádoucí události v roce 2020

Nežádoucích událostí v roce 2020 bylo v Nemocnici Pardubického kraje celkem nahlášeno 1817.

Nejčastější nežádoucí událostí jsou pády, které jsou z celkového počtu zastoupeny v 31,7 %.

### Nahlášené nežádoucí události v letech 2017 - 2020



## Interní audity

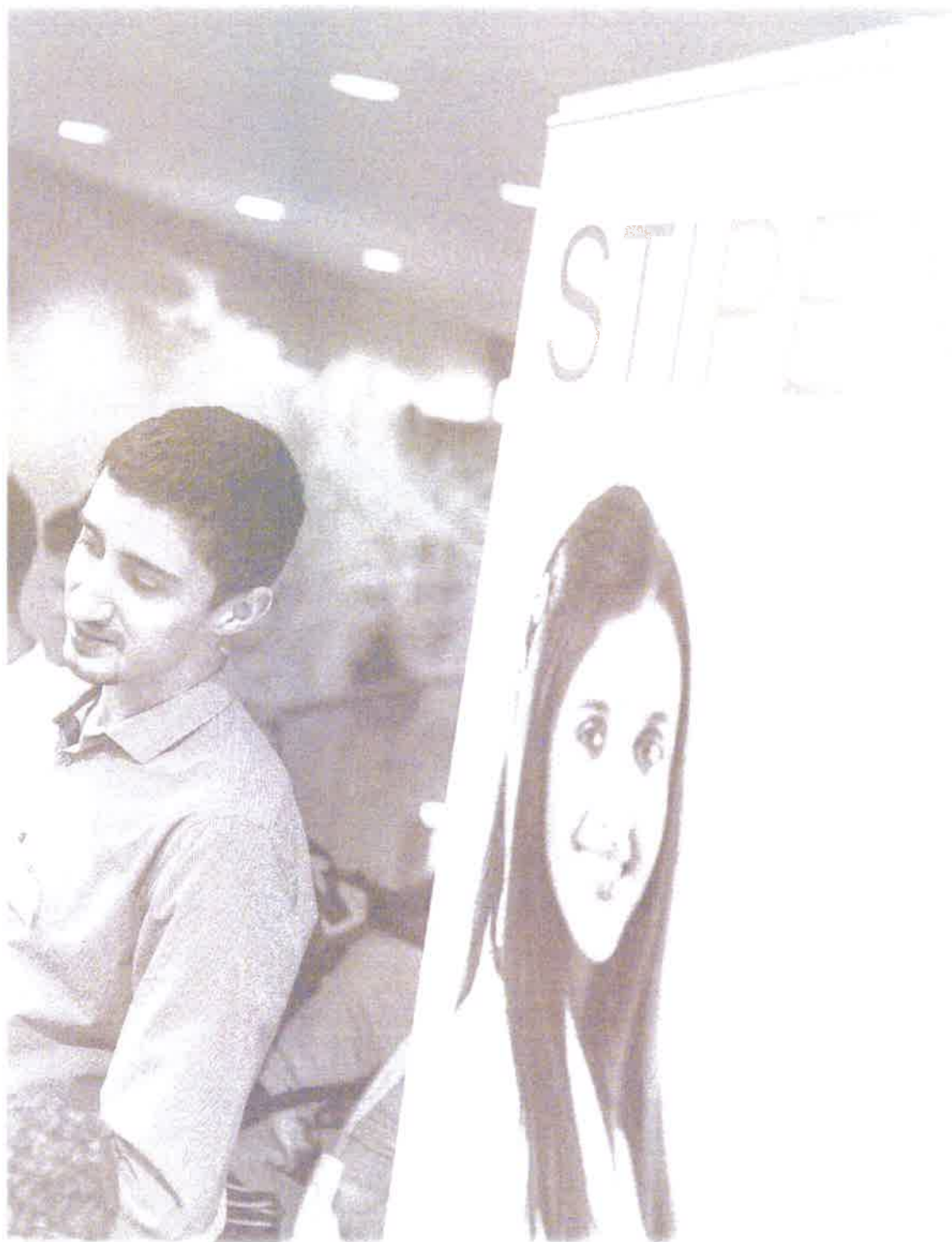
V nemocnicích NPK jsou lokálními manažery kvality plánovány interní audity na vybrané oblasti, kterých bylo provedeno 468 s celkovou úspěšností 89,1 %.

	Audity 2020					
	PKN	CHN	OUN	SYN	LIN	NPK
Počet interních auditů	119	49	50	104	146	468
Průměrná úspěšnost auditů v %	96,2 %	76,60 %	93,2 %	87,1 %	92,40 %	89,1 %

Oddělení řízení kvality se podílí na zaškolování nových interních auditorů. Organizuje školení a semináře s externí lektorkou pro interní auditory a se školitelem pro nácvik reálné sebeochrany v prostředí klinického pracoviště. Účastní se seminářů pořádaných Spojenou akreditační komisí a NCO NZO.

Oddělení řízení kvality úzce spolupracuje s odděleními kvality různých nemocnic, fakultních nemocnic a nemocničních holdingů na předávání zkušeností a zvyšování kvality péče o pacienty.





# Personální a mzdová politika

Oblast lidských zdrojů považuje Nemocnice Pardubického kraje dlouhodobě za jednu z klíčových oblastí svého úspěšného fungování a tato skutečnost se ještě významněji projevila v roce, který byl zásadním způsobem ovlivněn pandemií onemocnění covid-19.

I přesto, že pandemie ovlivnila větším či menším dílem všechny procesy řízení lidských zdrojů, tak společnost pokračovala v jednotlivých aktivitách směřujících k zajištění a stabilizaci svých zaměstnanců. Kromě těchto standardních procesů a činností, muselo být v tomto mimořádném roce značné úsilí věnováno náborem dodatečných zaměstnanců na výpomoc zejména do tzv. covidových oddělení a odběrových

center. S ohledem na výjimečnou situaci bylo nutné hledat i neobvyklá řešení v podobě výpomoci formou zaměstnávání studentů Fakulty zdravotnických studií či lékařských fakult, absolventů kurzů pro dobrovolné pečující Českého červeného kříže a dobrovolných hasičů. Na řadě pracovních pozic nám pomohli také dobrovolníci v rámci bezplatných aktivit, profesionální hasiči, zaměstnanci Fakulty chemicko-technologické University Pardubice a Střední průmyslové školy chemické Pardubice.

Častokrát ze dne na den měnící se situace ovlivnila i procesy vzdělávání a odměňování.

## Počty zaměstnanců

### Celkový fyzický počet zaměstnanců v NPK

Kategorie	Muži	Ženy	Celkem
Lékaři	427	424	851
Farmaceuti	4	37	41
Sestry a PA	24	1 770	1 794
Ostatní ZPBD	76	483	559
ZPSZ	14	136	150
ZPOD	213	383	596
JOP	1	12	13
Zdravotníci celkem	759	3 245	4 004
THP	101	289	390
Dělníci	168	385	553
Celkem	1 028	3 919	4 947





## Fyzický počet zaměstnanců v jednotlivých nemocnicích NPK k 31. 12. 2020

Nemocnice	PKN*		CHN		SYN		LIN		OUN	
	Kategorie	Počet	Počet	Počet	Počet	Počet	Počet	Počet	Počet	Počet
Lékaři	409	184	119	64	103	60	83	49	137	67
Farmaceuti	19	15	7	7	6	6	4	4	5	5
Sestry a PA	771	754	315	313	233	230	196	195	279	278
Ostatní ZPBD	240	207	89	76	69	61	72	62	89	77
ZPSZ	56	48	26	25	18	16	19	17	31	30
ZPOD	275	185	76	47	72	45	81	45	92	61
JOP	11	10	0	0	1	1	1	1	0	0
Zdravotníci celkem	1 781	1 403	632	532	502	419	456	373	633	518
THP	211	162	51	39	36	24	46	32	46	32
Dělníci	154	94	131	99	117	90	61	37	90	65
<b>CELKEM</b>	<b>2 146</b>	<b>1 659</b>	<b>814</b>	<b>670</b>	<b>655</b>	<b>533</b>	<b>563</b>	<b>442</b>	<b>769</b>	<b>615</b>

\* včetně centrály

### VYSVĚTLIVKY

**sestry a PA**  
všeobecné, dětské sestry a porodní asistentky

**ostatní ZPBD**  
ostatní zdravotničtí pracovníci nelékařů s odbornou způsobilostí, včetně praktických sester

**ZPSZ**  
zdravotničtí pracovníci nelékařů s odbornou a specializovanou způsobilostí

**ZPOD**  
zdravotničtí pracovníci nelékařů pod odborným dohledem nebo přímým vedením

**JOP**  
jiní odborní pracovníci nelékařů s odbornou způsobilostí

**THP**  
technicko-hospodářští pracovníci



## Průměrný přepočtený počet zaměstnanců za rok 2020

dle základních skupin kategorií v jednotlivých nemocnicích NPK

Nemocnice	PKN*	CHN	SYN	LIN	OUN
Kategorie	Průměr	Průměr	Průměr	Průměr	Průměr
Lékaři	327,66	92,12	78,58	63,09	111
Farmaceuti	15,41	6,75	5,08	4	4,90
Sestry a PA	667,48	271,9	211,25	173,72	254,61
Ostatní ZPBD	205,69	81,21	62,31	68,12	81,67
ZPSZ	48,56	22,94	14,75	16,83	26,38
ZPOD	253,53	71,5	69,61	78,03	89,84
JOP	10	0	0,6	1	0
Zdravotníci celkem	1 528,33	546,42	442,18	404,79	568,4
THP	205,2	50,75	34,05	44,98	46,1
Dělníci	150,85	128,74	106,71	57,38	88,8
CELKEM	1 884,4	725,9	582,94	507,16	703,29

\* včetně centrály

## Průměrný přepočtený počet zaměstnanců

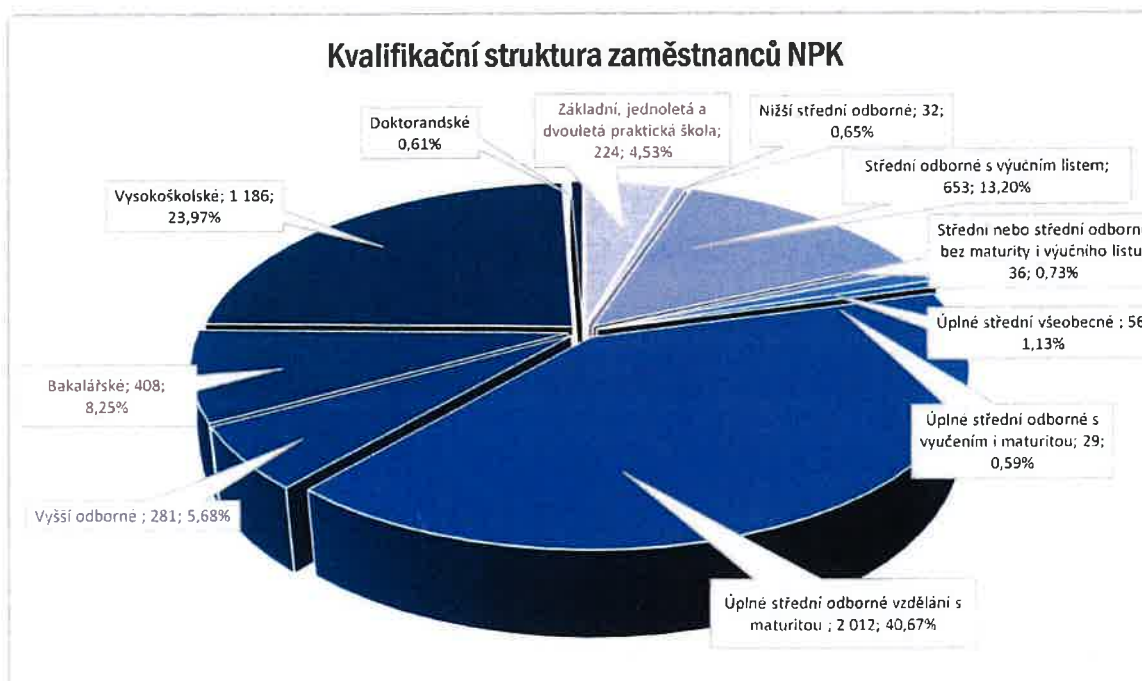
v porovnání za rok 2019 a 2020 v celé NPK

Kategorie	Průměr v roce 2019	Průměr v roce 2020	Rozdíl	Index (%)
Lékaři	668,19	672,45	+4,26	100,64 %
Farmaceuti	34,85	36,14	+1,29	103,70 %
Sestry a PA	1 574,20	1 578,96	+4,76	100,30 %
Ostatní ZPBD	487,33	499,02	+11,69	102,40 %
ZPSZ	130,16	129,46	-0,70	99,46 %
ZPOD	546,35	562,51	+16,16	102,96 %
JOP	10,85	11,60	+0,75	106,91 %
Zdravotníci celkem	3 451,93	3 490,14	+38,21	101,11 %
THP	360,39	381,08	+20,69	105,74 %
Dělníci	506,71	532,48	+25,77	105,09 %
CELKEM	4 319,03	4 403,70	+84,67	101,96 %



## Kvalifikační struktura zaměstnanců v NPK k 31. 12. 2020

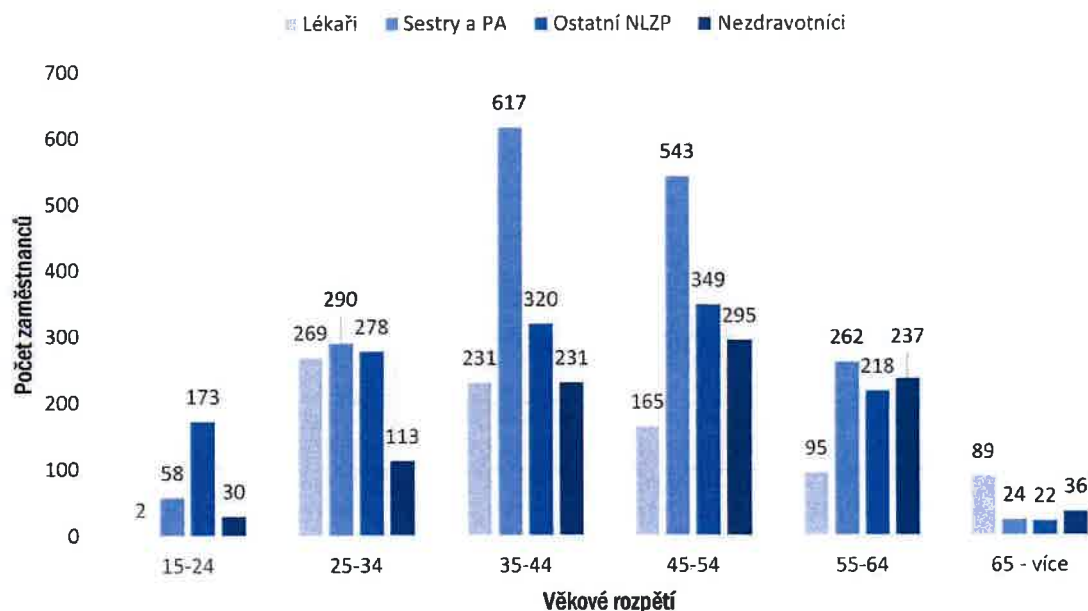
Stupeň vzdělání	Počet v NPK
Základní, jednoletá a dvouletá praktická škola	224
Nižší střední odborné	32
Střední odborné s výučním listem	653
Střední nebo střední odborné bez maturity i výučního listu	36
Úplné střední všeobecné	56
Úplné střední odborné s vyučením i maturitou	29
Úplné střední odborné vzdělání s maturitou	2 012
Vyšší odborné	281
Bakalářské	408
Vysokoškolské	1 186
Doktorandské	30
<b>CELKEM</b>	<b>4 947</b>



## Věková struktura zaměstnanců v NPK k 31. 12. 2020

Kategorie	Věkové rozpětí						Celkem
	15-24	25-34	35-44	45-54	55-64	65 a více	
Lékaři	2	269	231	165	95	89	851
Sestry a PA	58	290	617	543	262	24	1 794
Ostatní NLZP	173	278	320	349	218	22	1 360
Nezdravotníci	30	113	231	295	237	36	942
Celkový součet	263	950	1 399	1 352	812	171	4 947

### Věková struktura zaměstnanců v NPK



## Mzdy

### Celkové osobní náklady v roce 2019 a 2020 v jednotlivých nemocnicích NPK

Nemocnice	rok 2019	rok 2020	z toho odměny MZ ČR	Nárůst	Index (%)
PKN*	1 274 218 521	1 513 406 405	140 280 010	239 187 884	118,77 %
CHN	500 135 267	581 981 177	54 462 602	81 845 910	116,36 %
LIN	336 672 501	385 301 793	37 804 057	48 629 292	114,44 %
SYN	362 461 050	431 769 087	43 880 628	69 308 037	119,12 %
OUN	478 042 623	581 264 858	52 766 236	103 222 235	121,59 %
CELKEM	2 951 529 962	3 493 723 320	329 193 533	542 193 358	118,37 %

\* včetně centrály

Výši osobních nákladů v roce 2020 výrazně ovlivnily odměny vyplacené z dotačního programu na podporu mimořádného finančního ohodnocení zaměstnanců poskytovatelů lůžkové péče v souvislosti s epidemií covid-19 vyhlášeného MZČR. Celková částka činila 329 193 533 Kč.

## Péče o zaměstnance

Benefity a výhody pro zaměstnance jsou přiznávány dle platné kolektivní smlouvy. V roce 2020 byly poskytnuty zaměstnancům příspěvky na penzijní připojištění

a doplňkové penzijní spoření v celkové výši 17 702 tis. Kč.

## Vztahy s odborovými organizacemi

Stejně jako v předchozích letech i v roce 2020 proběhlo kolektivní vyjednávání, jehož cílem byla revize stávající kolektivní smlouvy, příslušné úpravy a změny, ale především otevření otázky úprav v odměňování zaměstnanců. Vyjednávací týmy zaměstnavatele a odborových organizací se shodly na navýšení mzdových tarifů pro rok 2020 následovně: navýšení

tarifních mezd o 1 650 Kč (vč. L1), o 2 000 Kč (L2) a 2 500 Kč (L3), navýšení o 2 dny sick day (tj. celkem 4 dny ročně), zvýšení sazeb DPČ u lékařů v rozmezí o 11,5 - 17 % a u ostatních kategorií zaměstnanců o 3 %, zvýšení příspěvku na penzijní připojištění z 500 na 750 Kč u zaměstnanců pracujících více než 10 let v NPK.

## Vzdělávání

V roce 2020 věnovala NPK velkou pozornost získávání specializované a zvláštní odborné způsobilosti u všech pracovníků, především lékařů a nelékařských zdravotnických pracovníků. Umožnila prohlubování

a doplňování vědomostí a dovedností v příslušných oborech v souladu s rozvojem a nejnovějšími vědeckými poznatky.

## Rezidenční místa

Od roku 2009 NPK využívá možnost čerpat finanční prostředky z dotačních projektů MZČR „Rezidenční místa“, které jsou zaměřeny na podporu specializační přípravy zdravotnických pracovníků. MZČR poskytuje dotaci na část nákladů tohoto vzdělávání. V rámci

uskutečňování těchto dotačních programů jsou zařazeni lékaři i nelékařští zdravotničtí pracovníci. Přehled aktuálního počtu zaměstnanců na rezidenčních místech v roce 2020 je uveden v následující tabulce.

Nemocnice	Počet lékařů ZK/SZ*	Počet NZLP
PKN	26/28	46
CHN	5/12	12
SYN	3/14	11
LIN	2/3	21
OUN	5/10	13
<b>Celkem</b>	<b>41/67</b>	<b>103</b>

## Specializační vzdělávání - počty atestací v roce 2020

Nemocnice	Počet lékařů ZK/SZ*	Počet NZLP
PKN	16/10	8
CHN	2/3	6
SYN	0/5	1
LIN	1/2	4
OUN	5/2	1
<b>Celkem</b>	<b>24/22</b>	<b>20</b>

\* ZK – základní kmen, SZ – specializovaná zkouška



## Vzdělávací aktivity

### Kurz pro všeobecné sanitáře

V roce 2020 proběhl akreditovaný kvalifikační kurz pro sanitáře, který úspěšně ukončilo 37 uchazečů. Na zajištění průběhu kvalifikačního kurzu spolupracovali lékaři, NLZP i nezdravotníci z Pardubické nemocnice.

### Stáže lékařů a nelékařských zdravotnických pracovníků v NPK

V roce 2020 nabízela NPK na svých akreditovaných pracovištích v rámci celoživotního vzdělávání možnost vykonání odborné stáže lékařům i nelékařským zdravotnickým pracovníkům.

### Zabezpečení odborné výuky a praxe studentů v roce 2019

NPK je nejvýznamnějším partnerem středních zdravotnických škol (SZŠ) Pardubického kraje při zajišťování praktické výuky v oboru „Praktická sestra“ v hodinách ošetřování nemocných

a při odborném výcviku v oboru „Ošetřovatelství“, ve Svitavské nemocnici byli na praxi i žáci oboru „Masér ve zdravotnictví“. Praxi v NPK absolvují i studenti univerzit, vysokých škol a vyšších odborných škol.

### Fakulta zdravotnických studií Univerzity Pardubice

NPK je odbornou základnou pro praktickou výuku studentů Fakulty zdravotnických studií Univerzity Pardubice. Všeobecné sestry, porodní asistentky, radiologičtí asistenti, ale i další NLZP NPK se podíleli v roce 2020 na vedení odborné blokové a individuální praxe v rámci bakalářských a magisterských studijních programů.

### Akreditace vzdělávacích programů

Nemocnice Pardubického kraje nabízí akreditovaná pracoviště pro praktickou část specializačního vzdělávání lékařů dle platných vzdělávacích programů z let 2005–2020. O akreditace pro pracoviště dle novely zákona (67/2017) se postupně žádalo podle aktuálně vydaných vzdělávacích programů v roce 2019. V roce 2020 byla zatím zaslána rozhodnutí pro obory:

#### Specializovaný výcvik PKN

Cévní chirurgie	31. 12. 2020
Gastroenterologie	24. 10. 2020
Chirurgie	9. 10. 2020
Lékařská mikrobiologie	31. 12. 2020
Pneumologie a ftizeologie	20. 8. 2020
RDG	25. 4. 2020
Urologie	26. 12. 2020
Vnitřní lékařství	26. 12. 2020

#### Specializovaný výcvik CHN

RDG	9. 10. 2020
-----	-------------

#### Specializovaný výcvik OUN

Radiologie a zobrazovací metody	27. 8. 2020
Vnitřní lékařství	17. 12. 2020

#### Specializovaný výcvik LIN

Vnitřní lékařství	26. 12. 2020
-------------------	--------------

#### Specializovaný výcvik SYN

Pediatric	26. 12. 2020
Vnitřní lékařství	17. 12. 2020
Anesteziologie a intenzivní medicína	31. 12. 2020



## Vzdělávání lékařů v základních kmenech zajišťuje NPK

Základní kmeny	PKN	CHN	OUN	LIN	SYN
Základní kmen anesteziologický	ano	ano	ano		ano
Základní kmen dermatovenerologický	ano				
Základní kmen gynekologický	ano	ano	ano	ano	ano
Základní kmen chirurgický	ano	ano	ano	ano	ano
Základní kmen interní	ano	ano	ano	ano	ano
Základní kmen neurologický	ano	ano	ano		
Základní kmen oftalmologický	ano			ano	
Základní kmen ORL	ano		ano		ano
Základní kmen ortopedický	ano			ano	
Základní kmen patologický	ano				
Základní kmen pediatrický	ano	ano	ano		ano
Základní kmen psychiatrický	ano				ano
Základní kmen RDG	ano	ano	ano	ano	ano
Základní kmen urologický	ano		ano		ano
Základní kmen VPL	ano				

## NPK získala nové akreditace umožňující praktickou část specializačního studia pro nelékařské profese

CK Nervus mediánus – kondukční studie	1. 12. 2020
Intenzivní péče VP 2020	1. 7. 2020
Perioperační péče VP 2020	1. 7. 2020
Ošetřovatelská péče v chirurgických oborech VP 2020	1. 7. 2020
Ošetřovatelská péče v interních oborech VP 2020	1. 7. 2020
Klinická biochemie JOP VP 2020	1. 12. 2020



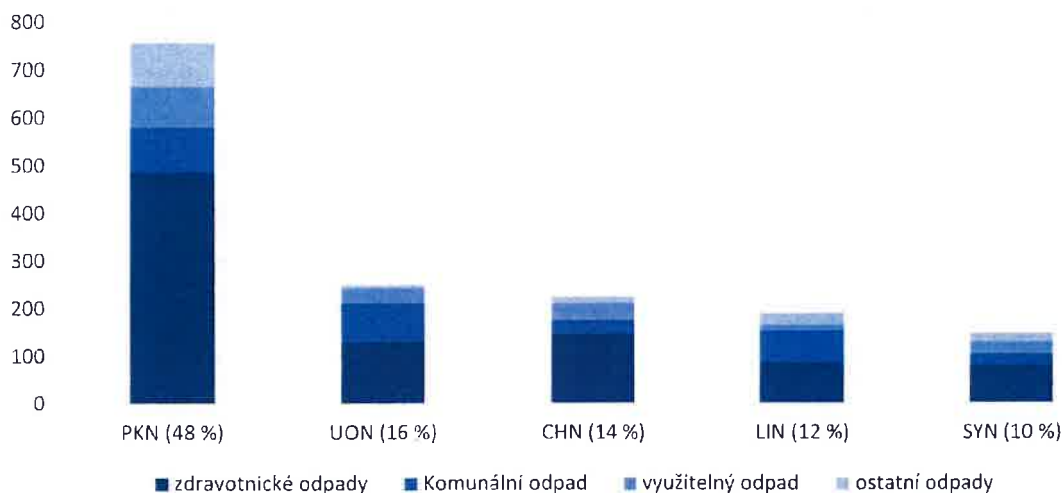




# Ochrana životního prostředí

## Nakládání s odpady

### Produkce odpadů NPK



Nemocnice Pardubického kraje je největším producentem odpadů ze zdravotnické péče v Pardubickém kraji. V roce 2020 vyprodukovala celkové množství 1584 tun odpadu. To je méně než v roce 2019. Zároveň bylo vytríděno dvojnásobné množství využitelného odpadu oproti předchozímu roku.

Produkci odpadů jednotlivých nemocnic znázorňuje výše uvedený graf. Největší podíl odpadů vyprodukovala Pardubická nemocnice, která je největší z nemocnic NPK, a to 766 tun odpadu, tj. 48 % z celkové produkce odpadu NPK. Druhým největším producentem odpadů z NPK byla Orlickoústecká nemocnice, která vyprodukovala 253 tun odpadu, což je 16 %. Chrudimská nemocnice vyprodukovala téměř stejné množství odpadu jako v loňském roce, a to 226 tun, tj. 14 %. Litomyšlská nemocnice vyprodukovala 191 tun odpadů, tj. 12 % z celkového množství, a Svitavská nemocnice 148 tun odpadů, tj. 10 %. Produkce odpadů je úměrná velikosti nemocnice.

Největší hmotnostní podíl z vyprodukovaných odpadů odpovídá hlavní podnikatelské činnosti Nemocnice Pardubického kraje – poskytování zdravotních služeb, odpad skupiny 18 01 dle katalogu odpadů (odpad z poskytování zdravotnické péče). Podíl odpadů z poskytování zdravotní péče za rok 2020 byl 935 tun, tj. 60 % z celkové produkce odpadů společnosti Nemocnice Pardubického kraje.

Do Pardubické nemocnice byl v roce 2020 nově instalován chlazený sklad pro skladování infekčních odpadů a tím zajištění větší bezpečnosti při nakládání s těmito odpady. Dále bylo modernizováno shromaždiště

odpadů ze zdravotnické péče produkovaných odděleními Centrální operační sály PKN a tím splněny náročné podmínky kladené zákonem o odpadech při nakládání s odpady s nebezpečnou vlastností infekčnost.

Celkem bylo vytríděno 196 tun (12 %) využitelného odpadu a předáno k dalšímu využití jako suroviny pro výrobu. Pardubická nemocnice předává vytríděný odpad, konkrétně plasty, přímo zpracovateli. Jedná se o firmu Transform, a.s. Lázně Bohdaneč, která z vytríděného plasty vyrábí plotové díly a další výrobky. Předáním přímo zpracovateli je zajištěno maximální využití vytríděného odpadu. Za rok 2020 bylo předáno 16,4 tun odpadu ke zpracování.

Směsného komunálního odpadu bylo vyprodukováno celkem 296 tun (15 %) a 46 tun (2,6 %) odpadu bylo předáno do kompostárny.

Vyřazená elektrotechnika je systémem zpětného odběru předávána odborným firmám ke zpracování. Nemocnice mají zřízené místo veřejného sběru použitých baterií do 1 kg.

Lékárny pro veřejnost společnosti NPK plní zákonnou povinnost sběru nepoužitelných léčiv od obyvatelstva. Za rok 2020 bylo v lékárnách NPK odevzdáno celkem 1378 kg nepoužitelných léčiv.

Odpady vzniklé při poskytování zdravotní péče nemocnic NPK jsou odstraňovány termicky ve spalovnách oprávněných osob. Tímto způsobem je zajištěno naprosté zničení všech infekčních původců obsažených v odpadu.

## Nakládání s odpadními vodami

Odpadní vody ze všech nemocnic NPK jsou vypouštěny do městské kanalizace v souladu s místním kanalizačním řádem. Kvalita odpadních vod je přezkušována. Pravidelné odběry a následné laboratorní rozborů autorizovanou laboratoří prokázaly plnění kanalizačního řádu.

Počet a intenzitu měření určují interní předpisy společnosti v souladu s kanalizačními řády jednotlivých lokalit pracovišť.

## Znečišťování ovzduší

Hlavními zdroji znečištění ovzduší jsou provozované plynové kotelny, zejména s kotli na zemní plyn jednotlivých nemocnic. Nemocnice Pardubického kraje jako provozovatel středních zdrojů znečištění ve svých nemocnicích pravidelně (1× za tři roky) podle zákona č. 201/2012 Sb., o ochraně ovzduší provádí u tepelných zdrojů o jmenovitém příkonu od 1 MW do 5 MW autorizované měření emisí, jehož cílem je stanovení hmotnostní koncentrace emisního faktoru a hmotnostního toku znečišťujících látek CO a NOx. Měření slouží jako doklad o množství vypouštěných znečišťujících látek a zároveň vypovídá o technickém stavu provozovaného tepelného zdroje.

Celkem Nemocnice Pardubického kraje provozuje ve svých kotelnách jedenáct takových zdrojů (Pardubice

3, Chrudim 2, Svitavy 2, Litomyšl 3, Ústí nad Orlicí 1). Všechny kotle používají jako palivo výhradně zemní plyn z veřejné distribuční sítě. S tím souvisí i pravidelný servis těchto zařízení odbornou firmou, který se provádí mimo pravidelnou údržbu minimálně 1× ročně.

Dalším významným zdrojem je spalovna nebezpečného odpadu v Pardubické nemocnici. Spalovna slouží k odstraňování odpadu vzniklého v souvislosti s činností nemocnice při poskytování zdravotní péče. Od 10.1.2020 spalovna z důvodu připravované rekonstrukce je odstavená. Likvidace nebezpečného odpadu byla realizována prostřednictvím odborných firem.



# Ekonomika

## Účetní informace

Základní kapitál Nemocnice Pardubického kraje byl k 31. 12. 2020 ve výši 439 208 tis. Kč. V roce 2020 nedošlo ke změně základního kapitálu nemocnice.

Společnost Nemocnice Pardubického kraje v období mezi 1. 1. - 31. 12. 2020 dosáhla výsledku hospodaření ve výši 2 120 tis. Kč (tj. účetní zisk).

Výsledek hospodaření za rok 2020 byl mimořádně ovlivněn zejména následujícími faktory:

- Pozitivně se na výsledku hospodaření projevilo vyúčtování se zdravotními pojišťovnami.

- Dalším pozitivním faktorem byly o 5 % nižší náklady na energii a snížení nákladů v oblasti služeb oproti předchozímu roku.

- V roce 2020 se opět zvýšil objem poskytované centrové péče a spotřeby léčiv na ni. Tato péče byla

zároveň 100 % hrazena zdravotními pojišťovnami. Úroveň spotřeby speciálního zdravotnického materiálu byla o 14 % vyšší než v předchozím roce, a to především z důvodu spotřeby materiálu vyvolané epidemiologickou situací v České republice.

- Stejně jako v minulém roce měly na hospodaření negativní vliv zvýšené osobní náklady. K jejich navýšení došlo v důsledku kolektivního vyjednávání a následným plněním závazků vyplývajících z platné kolektivní smlouvy a dále v důsledku zvýšených osobních nákladů opět vyvolaných epidemiologickou situací v ČR.

- Dále uvádíme významné položky z Výkazu zisku a ztrát, které měly vliv na hospodářský výsledek za období 1. 1. - 31. 12. 2020.

### Výkaz zisku a ztrát

za období 1. 1. - 31. 12. 2020, v tis. Kč

<b>Náklady celkem</b>	<b>5 625 103</b>
z toho spotřeba materiálu	1 274 390
z toho spotřeba energie	102 220
z toho služby	343 921
z toho osobní náklady	3 493 723
<b>Výnosy celkem</b>	<b>5 627 223</b>
z toho tržby z prodeje služeb	4 732 223
z toho tržby z prodeje zboží	272 600
z toho platby od PK	102 250

## Vyrovnávací platba

V období 1. 1. – 31. 12. 2020 bylo proúčtováno do výnosů 102 250 tis. Kč za poskytování veřejné služby pro Pardubický kraj.

Nemocnice	PKN	CHN	SYN	LIN	OUN	Celkem za dané období
Položky (v tis. Kč)	53 485	24 132	8 909	6 864	8 860	102 250

## Porovnání významných položek Rozvahy

Rozvaha k datu (v tis. Kč)	31. 12. 2020	31. 12. 2019	Rozdíl mezi 2020 a 2019
Aktiva celkem netto	1 970 030	1 660 896	309 134
z toho z toho dlouhodobý majetek	681 015	553 381	127 634
z toho oběžná aktiva	1 281 330	1 100 485	180 845
z toho krátkodobé pohledávky	685 803	535 597	150 206
z toho krátkodobý finanční majetek	424 681	420 647	4 034
Pasiva celkem	1 970 030	1 660 896	809 134
z toho základní kapitál	439 208	439 208	0
z toho rezervy	240 543	158 496	82 047
z toho dlouhodobé závazky	1 096	15 123	-14 027
z toho krátkodobé závazky	1 127 829	889 195	238 635

## Komentář

Ke zvýšení hodnoty dlouhodobého majetku došlo v roce 2020 z důvodu vyššího objemu pořízeného majetku.

Zvýšení zásob zdravotnického materiálu pro potřeby boje s covidovou epidemií v roce 2020 mělo za následek zvýšení hodnoty oběžných aktiv

Jedním z hlavních důvodů zvýšení hodnoty krátkodobých pohledávek je nárůst pohledávek z dotačních programů.

Byly vytvořeny rezervy na nevyčerpanou dovolenou, soudní spory, extramurální péči, klinické studie, preskripce, regulace zdravotních pojišťoven, opravy majetku, nevyčerpané dary, odměny, prémiové přísliby,

odměny vyplývající z organizačních změn a takové, které mají za cíl podpořit stabilizaci na jednotlivých pracovištích.

K poklesu hodnoty dlouhodobých závazků došlo v roce 2020 z důvodu splácení bankovního úvěru na výstavbu nové psychiatrie v Pardubické nemocnici.

Zvýšení hodnoty krátkodobých závazků v roce 2020 souvisí s hodnotou dohadných položek vůči zdravotním pojišťovnám. Nemocnice Pardubického kraje hradila po celý rok 2020 své závazky ve lhůtě splatnosti.



## Investice

Dlouhodobý majetek Nemocnice Pardubického kraje pořízený v období 1. 1. – 31. 12. 2020

Forma investice (v tis. Kč)	Celkem za období
Dlouhodobý nehmotný majetek – software	20 076
Dlouhodobý hmotný majetek – movité věci	266 947
Dlouhodobý hmotný majetek – stavební investice	181 514

## Sponzoři a dárci

Dary poskytnuté Nemocnici Pardubického kraje v období 1. 1. – 31. 12. 2020

Nemocnice Pardubického kraje srdečně děkuje všem sponzorům a dárcům za jejich finanční a věcné dary, a to jak jménem svým, tak i jménem svých pacientů.

Forma daru (v tis. Kč)	PKN	CHN	SYN	LIN	OUN	Celkem za období
Dary finanční	1 368	432	63	1 138	1 540	4 541
Dary věcné	4 447	362	2 944	423	465	8 641

## Dotace a granty

Finanční prostředky čerpané Nemocnicí Pardubického kraje ze státního rozpočtu a fondů EU v období 1. 1. – 31. 12. 2020

Forma finančních prostředků	Čerpáno (v tis. Kč)
Dotace	382 834
z toho:	
Dotační program MZČR na podporu mimořádného finančního ohodnocení zaměstnanců poskytovatelů lůžkové péče v souvislosti s epidemií covid-19	329 194
Dotace na investice	148 099
Granty	180
Celkem	530 933

## Předpokládaný vývoj činnosti účetní jednotky v roce 2021

---

Předpoklad vývoje činnosti společnosti v roce 2021 vychází z podmínek platných ke konci minulého účetního období a z objemu produkce vykázané vůči jednotlivým zdravotním pojišťovnám v referenčním období, kterým je pro rok 2021 rok 2019.

Na základě kvalifikovaných odhadů očekává vedení společnosti, že celkové výnosy dosáhnou hodnoty 5 578 mil. Kč, z toho výnosy od zdravotních pojišťoven za běžné období dosáhnou podle platné úhradové vyhlášky a domodelace úhrad mimo úhradový paušál hodnoty 4 900 mil. Kč. V meziročním srovnání jde o nárůst výnosů ve výši 457 mil. Kč, tento rozdíl je mimo jiné ovlivněn nárůstem hodnoty centrových léčiv a také implementací CZ DRG do výpočtu úhrad ZP.

Očekávané celkové náklady budou v roce 2021 ve výši 5 608 mil. Kč. Uvedená hodnota je v porovnání s plánovanou hodnotou z roku 2020 nárůstem o 489 mil. Kč. Hlavním důvodem růstu nákladů je plošné navýšení osobních nákladů, které vplynulo

z kolektivního vyjednávání a dále nárůst nákladů předpokládaných k zajištění situace vyvolané epidemií covid-19. Dalšími faktory jsou očekávané náklady související s vývojem cen zdravotnického materiálu změny struktury spotřeby, jakož i reflexe na procesní a systémové změny v provozu nemocnic. Dále jsou významným nákladovým faktorem opravy a návazné investice související se schváleným investičním a finančním plánem společnosti, ale také očekávaný nárůst cen outsourcovaných služeb.

Hospodaření společnosti může být velmi výrazně ovlivněno důsledky epidemie covid-19 a jejím otiskem v úhradách od zdravotních pojišťoven, které jsou hlavním příjmem společnosti. Náklady, které byly vynaloženy na zajištění důsledků epidemie covid-19 v uplynulém roce, byly proplánovány i do roku následujícího, ale přesné důsledky se budou odvíjet od délky epidemie a její intenzity.





Výroční zpráva byla vytvořena dne 16. března 2021



**MUDr. Tomáš Gottvald, MHA**  
předseda představenstva a generální ředitel



**Ing. Hynek Rais, MHA**  
místopředseda představenstva a ředitel pro provozně-ekonomický segment

**MUDr. Vladimír Ninger, Ph.D.**  
člen představenstva a ředitel pro zdravotní služby



# Přílohy

Zpráva nezávislého auditora o ověření účetní závěrky a výroční zprávy za rok 2020

Rozvaha

Výkaz zisku a ztráty

Příloha v účetní závěrce

Přehled o změnách vlastního kapitálu

Zpráva o vztazích mezi propojenými osobami s přílohou

Výkaz cash flow



## **ZPRÁVA NEZÁVISLÉHO AUDITORA**

### ***pro akcionáře společnosti***

### ***Nemocnice Pardubického kraje, a.s.***

#### ***Výrok auditora***

Provedli jsme audit přiložené účetní závěrky společnosti Nemocnice Pardubického kraje, a.s. (dále také „Společnost“), sestavené na základě českých účetních předpisů, která se skládá z rozvahy k 31. 12. 2020, výkazu zisku a ztráty, přehledu o změnách vlastního kapitálu a přehledu o peněžních tocích za rok končící 31. 12. 2020 a přílohy této účetní závěrky, která obsahuje popis použitých podstatných účetních metod a další vysvětlující informace. Údaje o Společnosti jsou uvedeny v bodě 1 přílohy této účetní závěrky.

Podle našeho názoru účetní závěrka podává věrný a poctivý obraz aktiv a pasiv společnosti Nemocnice Pardubického kraje, a.s. k 31. 12. 2020 a nákladů a výnosů a výsledku jejího hospodaření a peněžních toků za rok končící 31. 12. 2020 v souladu s českými účetními předpisy.

#### ***Základ pro výrok***

Audit jsme provedli v souladu se zákonem o auditorech a standardy Komory auditorů České republiky pro audit, kterými jsou mezinárodní standardy pro audit (ISA) případně doplněné a upravené souvisejícími aplikačními doložkami. Naše odpovědnost stanovená těmito předpisy je podrobněji popsána v oddílu Odpovědnost auditora za audit účetní závěrky. V souladu se zákonem o auditorech a Etickým kodexem přijatým Komorou auditorů České republiky jsme na Společnosti nezávislí a splnili jsme i další etické povinnosti vyplývající z uvedených předpisů. Domníváme se, že důkazní informace, které jsme shromáždili, poskytují dostatečný a vhodný základ pro vyjádření našeho výroku.

#### ***Jiné skutečnosti***

Audit jsme provedli v období platnosti krizového stavu, vyhlášeného v souvislosti s celosvětovou pandemií Covid-19, který k datu ukončení auditu stále trvá. Hospodaření Společnosti může být velmi výrazně ovlivněno důsledky epidemie covid-19 a jejím otiskem v úhradách od zdravotních pojišťoven, které jsou hlavním příjmem společnosti. Náklady, které byly vynaloženy na zajištění důsledků epidemie covid-19 v uplynulém roce, byly proplánovány i do roku následujícího, ale přesné důsledky se budou odvíjet od délky epidemie a její intenzity.

### ***Ostatní informace uvedené ve výroční zprávě***

Ostatními informacemi jsou v souladu s § 2 písm. b) zákona o auditorech informace uvedené ve výroční zprávě mimo účetní závěrku a naši zprávu auditora. Za ostatní informace odpovídá představenstvo Společnosti.

Náš výrok k účetní závěrce se k ostatním informacím nevztahuje. Přesto je však součástí našich povinností souvisejících s auditem účetní závěrky seznámení se s ostatními informacemi a posouzení, zda ostatní informace nejsou ve významném (materiálním) nesouladu s účetní závěrkou či s našimi znalostmi o účetní jednotce získanými během provádění auditu, nebo zda se jinak tyto informace nejeví jako významně (materiálně) nesprávné. Také posuzujeme, zda ostatní informace byly ve všech významných (materiálních) ohledech vypracovány v souladu s příslušnými právními předpisy. Tímto posouzením se rozumí, zda ostatní informace splňují požadavky právních předpisů na formální náležitosti a postup vypracování ostatních informací v kontextu významnosti (materiality), tj. zda případné nedodržení uvedených požadavků by bylo způsobilé ovlivnit úsudek činěný na základě ostatních informací.

Na základě provedených postupů, do míry, již dokážeme posoudit, uvádíme, že

- ostatní informace, které popisují skutečnosti, jež jsou též předmětem zobrazení v účetní závěrce, jsou ve všech významných (materiálních) ohledech v souladu s účetní závěrkou a
- ostatní informace byly vypracovány v souladu s právními předpisy.

Dále jsme povinni uvést, zda na základě poznatků a povědomí o Společnosti, k nimž jsme dospěli při provádění auditu, ostatní informace neobsahují významné (materiální) věcné nesprávnosti. V rámci uvedených postupů jsme v obdržených ostatních informacích žádné významné (materiální) věcné nesprávnosti nezjistili.

### ***Odpovědnost představenstva, dozorčí rady a výboru pro audit Společnosti za účetní závěrku***

Představenstvo Společnosti odpovídá za sestavení účetní závěrky podávající věrný a poctivý obraz v souladu s českými účetními předpisy a za takový vnitřní kontrolní systém, který považuje za nezbytný pro sestavení účetní závěrky tak, aby neobsahovala významné (materiální) nesprávnosti způsobené podvodem nebo chybou.

Při sestavování účetní závěrky je představenstvo Společnosti povinno posoudit, zda je Společnost schopna nepřetržitě trvat, a pokud je to relevantní, popsat v příloze účetní závěrky záležitosti týkající se jejího nepřetržitého trvání a použití předpokladu nepřetržitého trvání při sestavení účetní závěrky, s výjimkou případů, kdy představenstvo plánuje zrušení Společnosti nebo ukončení její činnosti, resp. kdy nemá jinou reálnou možnost než tak učinit.

Za dohled nad procesem účetního výkaznictví ve Společnosti odpovídá dozorčí rada a výbor pro audit.

### ***Odpovědnost auditora za audit účetní závěrky***

Naším cílem je získat přiměřenou jistotu, že účetní závěrka jako celek neobsahuje významnou (materiální) nesprávnost způsobenou podvodem nebo chybou a vydat zprávu auditora obsahující náš výrok. Přiměřená míra jistoty je velká míra jistoty, nicméně není zárukou, že audit provedený v souladu s výše uvedenými předpisy ve všech případech v účetní závěrce odhalí případnou existující významnou (materiální) nesprávnost. Nesprávnosti mohou vznikat v důsledku podvodů nebo chyb a považují se za významné (materiální), pokud lze reálně předpokládat, že by jednotlivě nebo v souhrnu mohly ovlivnit ekonomická rozhodnutí, která uživatelé účetní závěrky na jejím základě přijmou.

Při provádění auditu v souladu s výše uvedenými předpisy je naší povinností uplatňovat během celého auditu odborný úsudek a zachovávat profesní skepticismus. Dále je naší povinností:

- Identifikovat a vyhodnotit rizika významné (materiální) nesprávnosti účetní závěrky způsobené podvodem nebo chybou, navrhnout a provést auditorské postupy reagující na tato rizika a získat dostatečné a vhodné důkazní informace, abychom na jejich základě mohli vyjádřit výrok. Riziko, že neodhalíme významnou (materiální) nesprávnost, k níž došlo v důsledku podvodu, je větší než riziko neodhalení významné (materiální) nesprávnosti způsobené chybou, protože součástí podvodu mohou být tajné dohody (koluze), falšování, úmyslná opomenutí, nepravdivá prohlášení nebo obcházení vnitřních kontrol.
- Seznámit se s vnitřním kontrolním systémem Společnosti relevantním pro audit v takovém rozsahu, abychom mohli navrhnout auditorské postupy vhodné s ohledem na dané okolnosti, nikoli abychom mohli vyjádřit názor na účinnost jejího vnitřního kontrolního systému.
- Posoudit vhodnost použitých účetních pravidel, přiměřenost provedených účetních odhadů a informace, které v této souvislosti představenstvo Společnosti uvedlo v příloze účetní závěrky.
- Posoudit vhodnost použití předpokladu nepřetržitého trvání při sestavení účetní závěrky představenstvem a to, zda s ohledem na shromážděné důkazní informace existuje významná (materiální) nejistota vyplývající z událostí nebo podmínek, které mohou významně zpochybnit schopnost Společnosti nepřetržitě trvat. Jestliže dojdeme k závěru, že taková významná (materiální) nejistota existuje, je naší povinností upozornit v naší zprávě na informace uvedené v této souvislosti v příloze účetní závěrky, a pokud tyto informace nejsou dostatečné, vyjádřit modifikovaný výrok. Naše závěry týkající se schopnosti Společnosti nepřetržitě trvat vycházejí z důkazních informací, které jsme získali do data naší zprávy. Nicméně budoucí události nebo podmínky mohou vést k tomu, že Společnost ztratí schopnost nepřetržitě trvat.

- Vyhodnotit celkovou prezentaci, členění a obsah účetní závěrky, včetně přílohy, a dále to, zda účetní závěrka zobrazuje podkladové transakce a události způsobem, který vede k věrnému zobrazení.

Naší povinností je informovat představenstvo, dozorčí radu a výbor pro audit mimo jiné o plánovaném rozsahu a načasování auditu a o významných zjištěních, která jsme v jeho průběhu učinili, včetně zjištěných významných nedostatků ve vnitřním kontrolním systému.

V Praze, dne 16. 3. 2021

*HZConsult s.r.o.*  
HZConsult s.r.o.  
Evidenční č. oprávnění KA ČR 312  
Kodaňská 46  
100 10 Praha 10



*Miloš Havránek*  
Ing. Miloš Havránek  
Evidenční č. oprávnění KA ČR 1211

**ROZVAHA**  
**v plném rozsahu**  
ke dni 31.12.2020  
(v celých tisících Kč)

IČO
27520536

Označení a	AKTIVA b	Čís. c	Běžné účetní období			Minulé účetní období 4
			Brutto 1	Korekce 2	Netto 3	
	AKTIVA CELKEM	1	3 060 677	-1 090 647	1 970 030	1 660 896
B.	Dlouhodobý majetek	20	1 768 935	-1 087 920	681 015	553 381
B.I.	Dlouhodobý nehmotný majetek	30	98 765	-82 745	16 020	19 134
B.I.2.	Ocenitelná práva	32	98 558	-82 745	15 813	19 031
B.I.2.1.	Software	33	98 558	-82 745	15 813	19 031
B.I.5.	Poskytnuté zálohy na dlouhodobý nehmotný majetek a nedokončený dlouhodobý nehmotný majetek	37	207	0	207	103
B.I.5.2.	Nedokončený dlouhodobý nehmotný majetek	39	207	0	207	103
B.II.	Dlouhodobý hmotný majetek	40	1 670 170	-1 005 175	664 995	534 247
B.II.1.	Pozemky a stavby	41	170 862	-30 577	140 285	127 163
B.II.1.1.	Pozemky	42	2 220	0	2 220	2 220
B.II.1.2.	Stavby	43	168 642	-30 577	138 065	124 944
B.II.2.	Hmotné movité věci a jejich soubory	44	1 395 137	-974 598	420 539	339 434
B.II.4.	Ostatní dlouhodobý hmotný majetek	46	265	0	265	265
B.II.4.3.	Jiný dlouhodobý hmotný majetek	49	265	0	265	265
B.II.5.	Poskytnuté zálohy na dlouhodobý hmotný majetek a nedokončený dlouhodobý hmotný majetek	50	103 906	0	103 906	67 385
B.II.5.2.	Nedokončený dlouhodobý hmotný majetek	52	103 906	0	103 906	67 385
C.	Oběžná aktiva	70	1 284 057	-2 727	1 281 330	1 100 485
C.I.	Zásoby	71	133 895	0	133 895	96 927
C.I.1.	Materiál	72	111 812	0	111 812	75 435
C.I.3.	Výrobky a zboží	74	22 083	0	22 083	21 492
C.I.3.2.	Zboží	76	22 083	0	22 083	21 492
C.II.	Pohledávky	80	725 481	-2 727	722 754	582 911
C.II.1.	Dlouhodobé pohledávky	81	36 951	0	36 951	47 315
C.II.1.5.	Pohledávky - ostatní	86	36 951	0	36 951	47 315
C.II.1.5.2.	Dlouhodobé poskytnuté zálohy	88	144	0	144	144
C.II.1.5.4.	Jiné pohledávky	90	36 807	0	36 807	47 171
C.II.2.	Krátkodobé pohledávky	100	688 530	-2 727	685 803	535 597
C.II.2.1.	Pohledávky z obchodních vztahů	101	484 270	-2 727	481 543	430 234
C.II.2.4.	Pohledávky ostatní	104	204 260	0	204 260	105 363





Označení a	AKTIVA b	Čís. c	Běžné účetní období			Minulé účetní období 4
			Brutto 1	Korekce 2	Netto 3	
C.II.2.4.3.	Slát - daňové pohledávky	107	0	0	0	0
C.II.2.4.4.	Krátkodobé poskytnuté zálohy	108	1 122	0	1 122	1 024
C.II.2.4.5.	Dohadné účty aktivní	109	71 613	0	71 613	65 790
C.II.2.4.6.	Jiné pohledávky	110	131 525	0	131 525	38 549
C.IV.	Peněžní prostředky	125	424 681	0	424 681	420 647
C.IV.1.	Peněžní prostředky v pokladně	126	3 639	0	3 639	3 513
C.IV.2.	Peněžní prostředky na účtech	127	421 042	0	421 042	417 134
D.	Časové rozlišení aktiv	130	7 685	0	7 685	7 030
D.1.	Náklady příštích období	131	7 516	0	7 516	6 360
D.3.	Příjmy příštích období	133	169	0	169	670

Označení a	PASIVA b	Čís. c	Stav v běžném účet. období	Stav v minulém účet. období
			5	6
	PASIVA CELKEM	200	1 970 030	1 660 896
A.	Vlastní kapitál	210	599 969	597 849
A.I.	Základní kapitál	220	439 208	439 208
A.I.1.	Základní kapitál	221	439 208	439 208
A.II.	Ážio a kapitálové fondy	230	74 608	74 608
A.II.2.	Kapitálové fondy	232	74 608	74 608
A.II.2.1.	Ostatní kapitálové fondy	233	91 070	91 070
A.II.2.3.	Oceňovací rozdíly z přecenění při přeměnách obchodních korporací (+/-)	235	-16 462	-16 462
A.III.	Fondy ze zisku	240	16 063	16 063
A.III.1.	Ostatní rezervní fondy	241	16 063	16 063
A.IV.	Výsledek hospodaření minulých let (+/-)	250	67 970	67 280
A.IV.1.	Nerozdělený zisk minulých let	251	67 970	67 280
A.V.	Výsledek hospodaření běžného účetního období (+/-)	260	2 120	690
B.+ C.	Cizí zdroje	270	1 369 468	1 062 814
B.	Rezervy	280	240 543	158 496
B.4.	Ostatní rezervy	284	240 543	158 496
C.	Závazky	290	1 128 925	904 318
C.I.	Dlouhodobé závazky	291	1 096	15 123
C.I.2.	Závazky k úvěrovým institucím	295	0	12 932
C.I.3.	Dlouhodobé přijaté zálohy	296	1 096	2 192



Označení a	PASIVA b	Čís. c	Stav v běžném účet. období 5	Stav v minulém účet. období 6
C.II.	Krátkodobé závazky	310	1 127 829	889 195
C.II.3.	Krátkodobé přijaté zálohy	315	61 430	1 547
C.II.4.	Závazky z obchodních vztahů	316	410 045	344 839
C.II.8.	Závazky ostatní	320	656 354	542 809
C.II.8.3.	Závazky k zaměstnancům	323	154 720	144 870
C.II.8.4.	Závazky ze sociálního zabezpečení a zdravotního pojištění	324	86 129	82 494
C.II.8.5.	Stát - daňové závazky a dotace	325	94 306	105 196
C.II.8.6.	Dohadné účty pasivní	326	312 762	204 107
C.II.8.7.	Jiné závazky	327	8 437	6 141
D.	Časové rozlišení pasív	340	593	233
D.1.	Výdaje příštích období	341	593	233

Sestaveno dne:	Podpisový záznam statutárního orgánu účetní jednotky nebo podpisový záznam fyzické osoby, která je účetní jednotkou
Právní forma účetní	Předmět podnikání



*[Handwritten signature]*

## VÝKAZ ZISKU A ZTRÁTY

v plném rozsahu

ke dni 31.12.2020

(v celých tisících Kč)

IČO
27520536

Obchodní firma nebo jiný název účetní jednotky

Nemocnice Pardubického kraje, a.s.

Sídlo nebo bydliště účetní jednotky  
a místo podnikání liší-li se od bydliště

Pardubičky, Kyjevská 44

Pardubice

532 03

Označení a	TEXT b	Čís.ř. c	Skutečnost v účetním období	
			sledovaném 1	minulém 2
I.	Tržby z prodeje výrobků a služeb	1	4 732 223	4 348 439
II.	Tržby za prodej zboží	2	272 600	310 215
A.	Výkonová spotřeba	3	1 942 401	1 845 269
A.1.	Náklady vynaložené na prodané zboží	4	221 870	250 369
A.2.	Spotřeba materiálu a energie	5	1 376 610	1 246 350
A.3.	Služby	6	343 921	348 550
C.	Aktivace (-)	8	-79 521	-80 521
D.	Osobní náklady	9	3 493 723	2 951 530
D.1.	Mzdové náklady	10	2 622 143	2 206 723
D.2.	Náklady na sociální zabezpečení, zdravotní pojištění a ostatní náklady	11	871 580	744 807
D.2.1.	Náklady na sociální zabezpečení, zdravotní pojištění	12	853 895	731 358
D.2.2.	Ostatní náklady	13	17 685	13 449
E.	Úpravy hodnot v provozní oblasti	14	93 214	86 391
E.1.	Úpravy hodnot dlouhodobého nehmotného a hmotného majetku	15	93 516	86 116
E.1.1.	Úpravy hodnot dlouhodobého nehmotného a hmotného majetku - trvalé	16	93 516	86 116
E.3.	Úpravy hodnot pohledávek	19	-302	275
III.	Ostatní provozní výnosy	20	622 243	249 018
III.1.	Tržby z prodaného dlouhodobého majetku	21	92	47
III.2.	Tržby z prodaného materiálu	22	46 547	52 031
III.3.	Jiné provozní výnosy	23	575 604	196 940
F.	Ostatní provozní náklady	24	174 448	104 312
F.2.	Zůstatková cena prodaného materiálu	26	45 509	51 232
F.3.	Daně a poplatky	27	808	770
F.4.	Rezervy v provozní oblasti a komplexní náklady příštích období	28	82 047	7 845
F.5.	Jiné provozní náklady	29	46 084	44 465
*	* Provozní výsledek hospodaření (+/-)	30	2 801	691
VI.	Výnosové úroky a podobné výnosy	39	136	791
VI.2.	Ostatní výnosové úroky a podobné výnosy	41	136	791
J.	Nákladové úroky a podobné náklady	43	2	246
J.2.	Ostatní nákladové úroky a podobné náklady	45	2	246
VII.	Ostatní finanční výnosy	46	21	0



Označení a	TEXT b	Čís.ř. c	Skutečnost v účetním období	
			sledovaném 1	minulém 2
K.	Ostatní finanční náklady	47	836	546
*	* Finanční výsledek hospodáření (+/-)	48	-681	-1
**	** Výsledek hospodaření před zdaněním (+/-)	49	2 120	690
**	** Výsledek hospodaření po zdanění (+/-)	53	2 120	690
***	*** Výsledek hospodaření za účetní období (+/-)	55	2 120	690
*	* Čistý obrát za účetní období= I.+II.+III.+IV.+V.+VI.+VII.	56	5 627 223	4 908 463

Sestaveno dne:	Podpisový záznam statutárního orgánu účetní jednotky nebo podpisový záznam fyzické osoby, která je účetní jednotkou
Právní forma účetní	Předmět podnikání



*[Handwritten signature]*



**NEMOCNICE  
PARDUBICKÉHO KRAJE**

**Nemocnice Pardubického kraje, a.s.  
se sídlem Kyjevská 44, 532 03 Pardubice  
IČ 275 20 536**

**Příloha v účetní závěrce v plném rozsahu  
za období 1. 1. – 31. 12. 2020**  
podle zákona č.563/1991 Sb. o účetnictví v platném znění a §39 vyhlášky 500/2002 Sb.





## Obsah

### 1. Obecné údaje

- 1.1. Základní údaje
- 1.2. Předmět podnikání
- 1.3. Údaje o fyzických a právnických osobách, které se podílejí 20 a více procenty na základním kapitálu účetní jednotky
- 1.4. Popis změn provedených v uplynulém účetním období v OR
- 1.5. Popis organizační struktury účetní jednotky a její zásadní změny během uplynulého účetního období
- 1.6. Jména a příjmení členů statutárních orgánů k rozvahovému dni
- 1.7. Popis změn výše základního kapitálu v uplynulém účetním období v OR
- 1.8. Průměrný přepočtený počet zaměstnanců během účetního období
- 1.9. Osobní náklady, které byly vynaloženy na zaměstnance
- 1.10. Výše půjček, úvěrů, s uvedením úrokové sazby a hlavních podmínek, poskytnutá zajištění a ostatní plnění

### 2. Účetní metody

- 2.1. Aplikace obecných účetních zásad
- 2.2. Použité účetní metody
- 2.3. Způsoby oceňování a odpisování
- 2.4. Informace o odchylkách od metod podle § 7 odst. 5 zákona, jejich vliv na majetek a závazky, na finanční situaci a výsledek hospodaření účetní jednotky
- 2.5. Způsob stanovení opravných položek a opravek k majetku. Zdroje informací pro stanovení výše opravných položek a opravek.
- 2.6. Způsob uplatněný při přepočtu údajů v cizích měnách na českou měnu
- 2.7. Způsob stanovení reálné hodnoty příslušného majetku a závazků

### 3. Významné položky (skupiny položek) z rozvahy (bilance) a výkazu zisku a ztráty

- 3.1. Významné údaje, které nejsou v účetních výkazech samostatně vykázány
- 3.2. Doměrky splatné daně z příjmů za minulá účetní období
- 3.3. Rozpis odloženého daňového závazku nebo pohledávky
- 3.4. Rozpis rezerv
- 3.5. Rozpis dlouhodobých bankovních úvěrů včetně úrokových sazeb a popisu zajištění úvěrů
- 3.6. Přijaté dotace na investiční a provozní účely
- 3.7. Rozpis majetku, pohledávek a závazků
- 3.8. Přírůstky a úbytky významných položek aktiv
- 3.9. Pohledávky a závazky po lhůtě splatnosti
- 3.10. Pohledávky a závazky, které k rozvahovému dni mají dobu splatnosti delší než 5 let
- 3.11. Zatížení majetku zástavním právem nebo věcným břemenem
- 3.12. Převedené nebo poskytnuté zajištění
- 3.13. Drobný nehmotný a hmotný majetek neuvedený v rozvaze
- 3.14. Cizí majetek uvedený v rozvaze, např. majetek v rámci najatého podnik, nebo jeho část
- 3.15. Celková výše závazků, které nejsou vykázány v rozvaze
- 3.16. Penzijní závazky, závazky vůči účetním jednotkám v konsolidačním celku
- 3.17. Emisní poukázky dle § 6

### 4. Významné události, které se staly mezi rozvahovým dnem a okamžikem sestavení účetní závěrky podle § 19 odst. 5 zákona o účetnictví

### 5. Náklady a výnosy provozního výsledku hospodaření v druhovém členění

### 6. Změny vlastního kapitálu



- 6.1. Ocenění podle § 25 zákona o účetnictví
- 6.2. Změny podílů během účetního období
- 6.3. Vyměnitelné dluhopisy nebo podobné cenné papíry nebo práva s vyznačením jejich počtu a rozsahu práv, která zakládají
- 6.4. Významné položky zvýšení nebo snížení u jednotlivých složek vlastního kapitálu
- 6.5. Struktura vlastního kapitálu

**7. Rozvrh tržeb z prodeje zboží, výrobků a služeb**

- 7.1. Podle druhů činnosti
- 7.2. Podle zeměpisného umístění trhů

**8. Doplnující informace**

- 8.1. Výše splatných závazků pojistného na sociálním zabezpečení a příspěvku na státní politiku zaměstnanosti
- 8.2. Výše splatných závazků veřejného zdravotního pojištění a výši evidovaných daňových nedoplatků u místně příslušných finančních orgánů
- 8.3. Ostatní údaje dle ustanovení prováděcí vyhlášky č. 500/2002 Sb., § 39
- 8.4. Informace o vztazích ke spřízněným osobám dle ustanovení prováděcí vyhlášky č. 500/2020 Sb., § 39
- 8.5. Informace o celkových nákladech na odměny auditorské společnosti
- 8.6. Ostatní údaje dle ustanovení zákona o účetnictví č. 563/1991 Sb. a prováděcí vyhlášky č. 500/2002 Sb., § 39



## 1. Obecné údaje

### 1.1 Základní údaje

Název účetní jednotky: Nemocnice Pardubického kraje, a.s.  
IČO: 275 20 536  
DIČ: CZ27520536  
Sídlo: Kyjevská 44, 532 03 Pardubice  
Právní forma: akciová společnost  
Rozhodující předmět činnosti: Komplexní ambulantní a lůžková léčebná péče  
Datum vzniku: 25. 7. 2007 – zápis v OR  
Rozvahový den: 31. 12. 2020  
Sestavení účetní závěrky za období: 1. 1. – 31. 12. 2020

### 1.2 Předmět podnikání

- Poskytování zdravotních služeb
- Technicko-organizační činnost v oblasti požární ochrany
- Činnost účetních poradců, vedení účetnictví, vedení daňové evidence
- Výroba, obchod a služby neuvedené v přílohách 1 až 3 živnostenského zákona
- Silniční motorová doprava – nákladní provozovaná vozidly nebo jízdními soupravami o největší povolené hmotnosti přesahující 3,5 tuny, jsou-li určeny k přepravě zvířat nebo věcí, - nákladní provozovaná vozidly nebo jízdními soupravami o největší povolené hmotnosti nepřesahující 3,5 tuny, jsou-li určeny k přepravě zvířat nebo věcí
- Čištění a praní textilu a oděvů
- Podnikání v oblasti nakládání s nebezpečnými odpady
- Prodej kvasného lihu, konzumního lihu a lihovin
- Poskytování služeb v oblasti bezpečnosti a ochrany zdraví při práci

### 1.3 Údaje o fyzických a právnických osobách, které se podílejí 20 a více procenty na základním kapitálu účetní jednotky

Jméno, název podílníka	
Pardubický kraj, Komenského nám. 125, 532 11 Pardubice, IČ: 708 92 822	100 %

### 1.4 Popis změn a dodatků provedených v uplynulém účetním období v obchodním rejstříku

Nebyly změny.

### Změna ve výši základního kapitálu:

Nebyly změny.

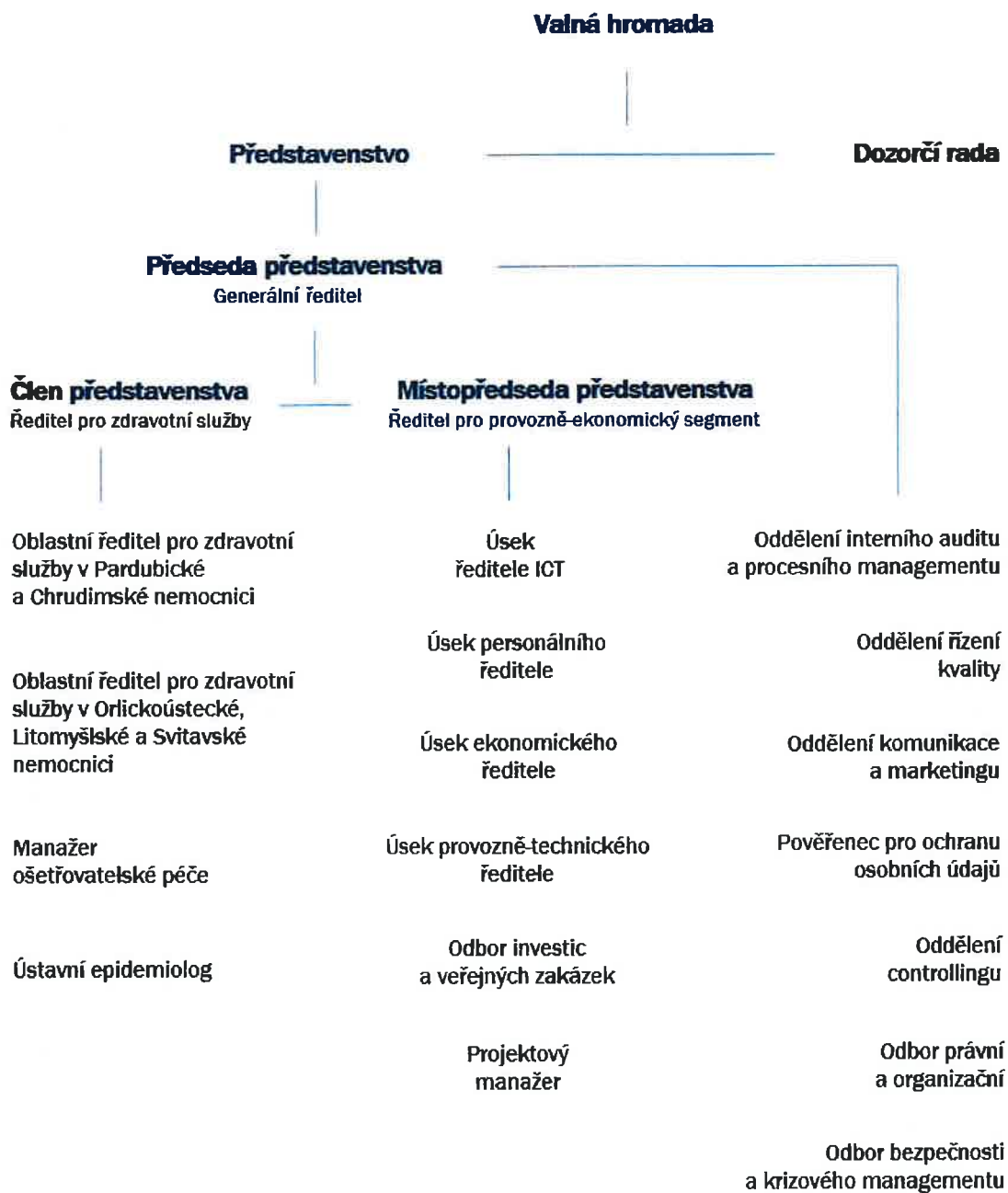
### 1.5 Popis organizační struktury účetní jednotky a její zásadní změny během uplynulého účetního období

Obchodní korporace se podřídila zákonu jako celku postupem podle § 777 odst. 5 zákona č. 90/2012 Sb., o obchodních společnostech a družstvech.





**Základní organizační struktura Nemocnice Pardubického kraje, a. s.  
k 31. 12. 2020.**





## **1.6 Jména a příjmení členů statutárního orgánu k rozvahovému dni**

Popis organizační struktury účetní jednotky k rozvahovému dni:

### **Statutární orgán – představenstvo**

#### **Předseda představenstva**

MUDr. TOMÁŠ GOTTVALD, MHA  
Den vzniku funkce: 9. ledna 2015  
Den vzniku členství: 31. prosince 2014

#### **Místopředseda představenstva**

Ing. FRANTIŠEK LEŠUNDÁK  
Den vzniku funkce: 5. března 2019  
Den vzniku členství: 1. března 2019

#### **Člen představenstva**

MUDr. VLADIMÍR NINGER, Ph.D.  
Den vzniku funkce: 9. ledna 2015  
Den vzniku členství: 31. prosince 2014

#### **Způsob jednání za společnost**

Při právních jednáních v písemné formě Společnost zastupují vždy alespoň dva členové představenstva společně. V ostatních případech Společnost zastupuje každý člen představenstva samostatně.

### **Dozorčí rada**

#### **Počet členů: 6**

#### **Předseda dozorčí rady:**

MUDr. JOSEF HÁJEK  
Den vzniku funkce: 9. ledna 2019  
Den vzniku členství: 1. ledna 2019

#### **Místopředseda dozorčí rady:**

Ing. Ladislav VALTR, MBA  
Den vzniku funkce: 31. srpna 2017  
Den vzniku členství: 29. května 2017

#### **Člen dozorčí rady:**

Mgr. Bc. PAVEL ČECH  
Den vzniku členství: 30. září 2018

#### **Člen dozorčí rady:**

MUDr. VĚRA UHLÍŘOVÁ  
Den vzniku členství: 31. prosince 2014



**Člen dozorčí rady:**

MUDr. ALEŠ VRBACKÝ

Den vzniku členství: 30. září 2018

**Člen dozorčí rady:**

Bc. Marek ŠISLER

Den vzniku členství: 19. března 2015 a znovu zvolen k 30. září 2018

**1.7 Popis změn výše základního kapitálu v uplynulém účetním období v obchodní rejstříku**

Nebyly změny.

**1.8 Průměrný přepočtený počet zaměstnanců během účetního období.**

Kategorie	Průměr v roce 2019	Průměr v roce 2020	Rozdíl	Index (%)
Lékaři	668,19	672,45	4,26	100,6 %
Farmaceuti	34,85	36,14	1,29	103,71 %
Sestry a PA	1574,2	1578,96	4,76	100,30 %
Ostatní ZPBD	487,33	499,02	11,69	102,40 %
ZPSZ	130,16	129,46	-0,7	99,46 %
ZPOD	546,35	562,51	16,16	102,9 %
JOP	10,85	11,6	0,75	106,91 %
<b>Zdravotníci celkem</b>	<b>3451,93</b>	<b>3490,14</b>	<b>38,21</b>	<b>101,11 %</b>
THP	360,39	381,08	20,69	105,74 %
Dělníci	506,71	532,48	25,77	105,09 %
<b>CELKEM</b>	<b>4319,03</b>	<b>4403,69</b>	<b>84,66</b>	<b>101,96 %</b>

**1.9 Osobní náklady, které byly vynaloženy na zaměstnance**

	Výše osobních nákladů na zaměstnance k 31. 12. 2020 v tis. Kč
NPK	3.493.723

z toho osobní náklady členů statutárních a dozorčích orgánů.

	Osobní náklady k 31. 12. 2020 v tis. Kč
NPK	5.755



**1.10 Výše půjček, úvěrů, s uvedením úrokové sazby a hlavní podmínky, poskytnutá zajištění a ostatní plnění (např. bezplatná předání k užívání osobních automobilů nebo jiných movitých a nemovitých věcí, využití služeb poskytovaných účetní jednotkou a platby důchodového připojištění), jak peněžní, tak v nepeněžní formě osobám, které jsou statutárním orgánem, členům statutárních nebo jiných řídicích a dozorčích orgánů včetně bývalým osobám a členům těchto orgánů v úhrnné výši odděleně za jednotlivé kategorie osob**

Statutárnímu orgánu společnosti (tj. všem členům představenstva) byla k základu daně z příjmu ze závislé činnosti během účetního období připočtena za bezplatné předání osobního automobilu do užívání finanční částka:

	<b>k 31. 12. 2020 v tis. Kč</b>
NPK	349

Členům statutárních orgánů nebyly poskytnuty zápůjčky ani úvěry.

## 2. Účetní metody

### 2.1 Aplikace obecných účetních zásad

Účetní zásady uplatňované v NPK jsou v souladu s platnou legislativou.

### 2.2 Použité účetní metody

K 31. 12. 2020 společnost neuplatňuje žádné metody, které by se lišily od zákonem stanovených účetních metod.

### 2.3 Způsoby oceňování a odepisování k 31. 12. 2020

Nemocnice postupují dle Účetní směrnice NPK: OS\_NPK\_20

<b>Druhy aktiv</b>	<b>Ocenění</b>
Materiál	Pořizovací cena
Nedokončená výroba	Nevyskytuje se
Polotovary vlastní výroby	Nevyskytuje se
Výrobky	Nevyskytuje se
Zvířata	Nevyskytuje se
Zboží	Pořizovací cena
DHM vytvořený vlastní činností	Vlastní náklady dle kalkulace
DNM vytvořený vlastní činností	Nevyskytuje se
Cenné papíry	Nevyskytuje se
Majetkové účasti	Nevyskytuje se
Příchovky a přírůstky zvířat	Nevyskytuje se

Oceňování probíhá v souladu s účetními předpisy a platnou legislativou, především § 24 a § 25 zákona o účetnictví.

Postupy stanovení účetních odpisů dlouhodobého majetku vycházejí z plánu účetních odpisů. Účetní jednotka má stanoven lineární způsob odepisování. Daňové odpisy uplatňuje účetní jednotka v souladu se zákonem o dani z příjmu.



Dle Účetní směrnice NPK OS\_NPK\_20 byly sjednoceny metody odepisování dle následující tabulky:

Dlouhodobý nehmotný majetek	Odpis.skupina	Metoda	Doba odepisování
Software		lineární	60 měsíců
Technické zhodnocení SW		lineární	36 měsíců
Dlouhodobý hmotný majetek	Odpis.skupina	Metoda	Doba odepisování
Výpočetní technika a dýchací přístroje a další majetek	I	lineární	60 měsíců
Zdravotnické přístroje, auta, inventář a další majetek	II	lineární	96 měsíců
Provozní přístroje, klimatizace a další majetek	III	lineární	240 měsíců
Rekreační zařízení, infrastruktura bez optických vláken a další majetek	IV	lineární	240 měsíců
Technické zhodnocení budov pronajatých od Pardubického kraje a další majetek	V	lineární	360 měsíců
Ubytovací zařízení, administrativní budovy ve vlastnictví nemocnic a další majetek	VI	lineární	1080 měsíců

#### **2.4 Informace o odchylkách od metod podle § 7 odst. 5 zákona, jejich vliv na majetek a závazky, na finanční situaci a výsledek hospodaření účetní jednotky**

Společnost účtuje o předběžných úhradách smluvených se zdravotními pojišťovnami jako o výnosech účetními zápisy MD 311 odběratelé / Dal 602 tržby z prodeje služeb, nikoli jako o závazcích MD 221 bankovní účty / Dal 324 přijaté zálohy.

Vyúčtování poskytnuté zdravotní péče za příslušný kalendářní rok je prováděno v souladu s příslušnými právními předpisy. Pro rok 2020 se jedná o vyhlášku Ministerstva zdravotnictví č. 268/2019 Sb., o stanovení hodnot bodu, výše úhrad hrazených služeb a regulačních omezení pro rok 2020 nebo vyhlášky 305/2020 Sb., o stanovení způsobu zahrnutí kompenzace do výše úhrad za hrazené služby poskytnuté v roce 2020. Výsledná úhrada náleží zdravotnickému zařízení při splnění příslušných podmínek, uvedených mimo jiné v příslušných bodech těchto vyhlášek. Společnost vykazuje příslušné kódy výkonů a zvláště účtovaných položek zdravotním pojišťovnám průběžně dle poskytované péče, o těchto předběžných platbách účtuje až ve chvíli, kdy zdravotní pojišťovna takto vykázanou péči (tj. hospitalizace dle DRG systému či počty výkonů a zvláště účtovaných položek) uzná, a to v návaznosti na výše citované vyhlášky.

#### **2.5 Způsob stanovení opravných položek a opravek k majetku. Zdroje informací pro stanovení výše opravných položek a opravek**

Opravné položky k pohledávkám jsou účtovány v souladu se směrnicí Evidence a vymáhání pohledávek a závazků NPK OS\_NPK\_05.

Opravné položky jsou tvořeny ve výši 100 % pro pohledávky více než 360 dnů po splatnosti. V odůvodněných případech, kdy je účetní jednotka schopna na individuální bázi posoudit rizikovitost konkrétní pohledávky, lze tvořit opravnou položku individuálně za účelem dosažení věrného a poctivého obrazu. Účetní jednotka vytváří opravné položky ke svým neuhrazeným pohledávkám každé čtvrtletí.

Stav opravných položek k pohledávkám k 31. 12. 2020 činí 2.727 tis. Kč.



## **2.6 Způsob uplatněný při přepočtu údajů v cizích měnách na českou měnu**

V účetní jednotce se nevyskytují účetní případy, kdy by byly používány cizí měny. Výjimkou jsou zahraniční pracovní cesty a klinické studie, léčivé prostředky do laboratoří a lékáren, speciální laboratorní vyšetření, kde pro účely přepočtu cizích měn používá účetní jednotka denní kurzy ČNB. K rozvahovému dni jsou majetek a závazky vykázané v cizích měnách přepočteny kurzem ČNB platným 31. 12. 2020.

## **2.7 Způsob stanovení reálné hodnoty příslušného majetku a závazků**

Nevyskytuje se.

### **2.7.1 Použitý oceňovací model při ocenění cenných papírů a derivátů reálnou hodnotou**

Nevyskytuje se.

### **2.7.2 Změny reálné hodnoty včetně změn v ocenění podílu ekvivalencí podle jednotlivých druhů finančního majetku a způsob jejich zaúčtování**

Nevyskytuje se.

### **2.7.3 Pokud nebyl cenný papír, podíl a derivát oceněn reálnou hodnotou nebo ekvivalencí, uveďte účetní jednotka důvody a případnou výši opravné položky**

Nevyskytuje se.

## **3.**

### **Významné položky (skupiny položek) z rozvahy a výkazu zisku a ztráty**

Dále jsou uvedeny položky, které jsou podstatné pro analýzu a pro hodnocení finanční a majetkové situace účetní jednotky a pro hodnocení výsledku hospodaření, pokud tyto informace nevyplývají přímo ani nepřímo z rozvahy nebo výkazu zisku a ztráty.

### **3.1 Významné údaje, které nejsou v účetních výkazech samostatně vykázány zejména**

#### **Výkaz zisku a ztráty k 31. 12. 2020**

**A.3.** služby – z toho účet 518 – Ostatní služby ve výši 295.720 tis. Kč. Největší podíl na těchto službách má nájem nemovitého majetku ve výši 89.271 tis. Kč, náklady na dodavatelský úklid 48.571 tis. Kč, ostatní služby-kontroly, prohlídky zdravotní 51.491 tis. Kč, podpora SW 33.232 tis. Kč, likvidace odpadu 14.443 tis. Kč.

**A.3.** služby – z toho účet 511 – Opravy a udržování 46.007 tis. Kč. Největší podíl na těchto službách má údržba zdravotnické techniky 21.858 tis. Kč, údržba ostatní 9.427 tis. Kč.

**C.** aktivace ve výši – 79.521 tis. Kč. Největší podíl na těchto výnosech má aktivace – krev ve výši – 77.331 tis. Kč.

**F.4.** Největší podíl na rezervách mají rezervy na nevyčerpanou dovolenou, rezervy na soudní spory, rezervy na opravy a rezervy na riziko revizí ze strany zdravotních pojišťoven. Podrobný celkový rozpis rezerv je uveden v bodě 3.4 přílohy.

**F.5.** jiné provozní náklady – z toho účet 548 - Ostatní provozní náklady ve výši 40.907 tis. Kč. Podstatnou část těchto nákladů tvoří pojištění odpovědnosti zaměstnavatele Kooperativa 9.532 tis. Kč, ostatní pojistné 19.067 tis. Kč, školení 4.266 tis. Kč.



**III.2.** tržby z prodaného materiálu ve výši 46.547 tis. Kč – z toho výnosy z prodeje krve ve výši 46.546 tis. Kč.

**III.3.** jiné provozní výnosy – z toho účet 648 Ostatní provozní výnosy ve výši 575.553 tis. Kč. Největší podíl na těchto výnosech mají dotace a granty ve výši 383.014 tis. Kč a vyrovnávací platba od Pardubického kraje ve výši 102.250 tis. Kč (Usnesením zastupitelstva PK ze dne 11.12.2014 č. Z/252/14 zřizovatel vymezil zdravotní služby provozované NPK jako služby obecného zájmu a pověřil NPK provozováním těchto služeb pro příslušné území jako závazkem veřejné služby. V souladu s rozhodnutím Komise EU ze dne 20.12.2011 o použití čl. 6 odst. 2 Smlouvy o fungování EU na státní podporu ve formě vyrovnávací platby byla uzavřena mezi PK a NPK Smlouva o poskytování veřejné služby a podmínkách poskytnutí vyrovnávací platby za plnění závazku veřejné služby).

### **Rozvaha k 31. 12. 2020**

#### **Aktiva**

**C.II.1.** dlouhodobé pohledávky – z toho účet analytiky 37810400 – Jiné pohledávky jinde neuvedené vyúčtování v dalších letech 36.807 tis. Kč – pohledávky za rezidenčními místy splatné v letech 2020–2025.

**C.II.2.4.5.** dohadné účty aktivní 71.613 tis. Kč – z toho dohadné účty nárok vůči ZP ve výši 58.309 tis.

**D.1.** náklady příštích období 7.516 tis. Kč – časové rozlišení nákladů, např. předplatné, pojištění, účastnické poplatky, podpora SW domény.

#### **Pasiva**

**A.II.2.** kapitálové fondy – 74.608 tis. Kč jsou tvořeny finančními a věcnými dary.

**B.** rezervy ve výši 240.543 tis. Kč – z toho je tvořena rezerva na nevyčerpanou dovolenou ve výši 116.447 tis. Kč, dále na soudní spory ve výši 35.061 tis. Kč, rezerva na riziko revizí 35.300 tis. Kč ze strany zdravotních pojišťoven, rezerva na opravy 20.000 tis. Kč. Podrobný celkový rozpis rezerv je uveden v bodě 3.4 přílohy.

**C.I.3.** dlouhodobé přijaté zálohy 1.096 tis. Kč – závazek z nájmu v Ústí n. O. k firmě B Braun.

**C.II.4.** závazky z obchodních vztahů – z toho účet 321 – závazky neinvestiční dodavatelé 302.305 tis. Kč, závazky – investiční dodavatelé 103.583 tis. Kč.

**C.II.8.6.** dohadné účty pasivní 312.762 tis. Kč, z toho předpokládané pasivní vyúčtování ZP ve výši 259.259 tis. Kč.

#### **Podrozvahová evidence**

Účetní jednotka eviduje na podrozvahových účtech:

- Pronajatý majetek
- Vypůjčený majetek
- Drobný hmotný majetek od 1.000, - Kč do 40.000, - Kč v pořizovací ceně
- Drobný nehmotný majetek od 1.000, - Kč do 60.000, - Kč v pořizovací ceně
- Odpis pohledávek

Celková hodnota majetku v podrozvahové evidenci činí 5.103 tis. Kč.

Celková hodnota odepsaných pohledávek v podrozvahové evidenci činí 15.111 tis. Kč.



**významné skutečnosti, které nelze z účetních výkazů vyčíst, protože v nich nejsou zahrnuty podle odst. 6 a 7 § 39 vyhl.:**

obrat kompenzace pohledávek a závazků a jejich rozpis	zápočty byly z dodavatelsko-odběratelských vztahů.
zatížení majetku zástavním právem nebo břemenem	není
převedené nebo poskytnuté zajištění	není
penzijní závazky	nejsou
probíhající soudní spory	k 31.12. 2020 probíhalo 14 soudních sporů
výdaje na výzkum a vývoj účetního období	nejsou
rozpis krátkodobých bankovních úvěrů včetně úrokových sazeb a zajištění	- revolvingový úvěr u KB, a.s. s limitem 100 mil. Kč, úročen pohyblivou úrokovou sazbou složenou z 1M PRIBOR a pevné odchylky ve výši 0,20 % p. a. zajištění pohledávkami. Smlouva uzavřena k 22. 9. 2017. - smlouva o úvěru u UniCredit Bank, a.s. s limitem 77 mil. Kč, úročena pohyblivou úrokovou sazbou složenou z 1M PRIBOR a přírážky ve výši 0,04 % p. a. zajištění není sjednáno. Smlouva uzavřena k 2. 10. 2019. - smlouva o postoupení souboru pohledávek u ČSOB, a.s. s limitem 360,6 mil. Kč, úročena pohyblivou úrokovou sazbou složenou z 1M PRIBOR a marže ve výši 0,09 % p. a. zajištění pohledávkami. Smlouva uzavřena k 22. 10. 2019.
rozpis dlouhodobých bankovních úvěrů včetně úrokových sazeb a zajištění	- smlouva o úvěru u UniCredit Bank, a.s. s limitem 98 mil. Kč, úročena pohyblivou úrokovou sazbou složenou z 3M PRIBOR a přírážky ve výši 0,09 % p. a. zajištění není sjednáno. Smlouva uzavřena k 2. 10. 2019. - (viz. krát. bank. úvěry) smlouva o postoupení souboru pohledávek u ČSOB, a.s. s limitem 83 mil. Kč, úročena fixní úrokovou sazbou ve výši 1,18 % p. a. zajištění pohledávkami. Smlouva uzavřena k 22. 10. 2019.

### 3.2 Doměrky splatné daně z příjmů za minulá účetní období

Důvod doměrku	Zdaňovací období	Výše doměrku
Nevyskytuje se v celé NPK		

### 3.3 Rozpis odloženého daňového závazku nebo pohledávky

Vzhledem k tomu, že jako výsledek vychází odložená daňová pohledávka, nebylo o odložené dani účtováno s ohledem na princip opatrnosti, protože není jisté, zda bude možné v budoucích letech tuto odloženou daňovou pohledávku uplatnit oproti dosažitelnému základu daně. Jedná se o postup, který je v souladu s bodem 3.4. ČÚS pro podnikatele č.3 – Odložená daň.





### 3.4 Rozpis rezerv

K 31. 12. 2020 byla vytvořena rezerva na nevyčerpanou dovolenou ve výši 116.447 tis. Kč. Výše rezervy je stanovena na základě výstupu mzdového systému k 31. 12. 2020. Dále byla vytvořena rezerva na náklady na odměny, prémiové přísliby a odměny související s organizačními změnami a stabilizacemi ve výši 28.456 tis. Kč a na opravy majetku ve výši 20.000 tis. Kč, rezerva na probíhající soudní spory byla vytvořena ve výši 35.061 tis. Kč. Ve výši 35.300 tis. Kč byla vytvořena rezerva na extramurální péči, preskripce a regulace zdravotních pojišťoven. Podkladem k vytvoření rezervy je modelace předpokládaných úhrad roku 2020 v návaznosti na produkční data jednotlivých nemocnic. Metodika zpracování modelací je pro všechny nemocnice jednotná. Dále byly vytvořeny rezervy na nevyčerpané dary ve výši 2.343 tis. Kč a na klinické studie ve výši 2.936 tis. Kč.

Údaje jsou v tis. Kč

REZERVY	Stav k 31. 12. 2019	Tvorba a čerpání rezerv v roce 2020	Stav k 31. 12. 2020
Nevyčerpaná dovolená	43.610	72.837	116.447
Extramurální péče, preskripce, regulace ZP	36.800	-1.500	35.300
Soudní spory	28.739	6.322	35.061
Odměny	25.150	3.306	28.456
Nečerpané dary	1.085	1.258	2.343
Opravy majetku	20.000	0	20.000
Klinické studie	3.112	-176	2.936
<b>Celkem</b>	<b>158.496</b>	<b>82.047</b>	<b>240.543</b>

### 3.5 Rozpis dlouhodobých bankovních úvěrů včetně úrokových sazeb a popisu zajištění úvěru

Účetní jednotka k 22. 9. 2017 uzavřela Smlouvu o revolvingový úvěr u KB, a.s. s limitem 100 mil. Kč, zajištění je prostřednictvím zástavy pohledávky za VZP za Pardubickou nemocnicí. Úvěr je úročen pohyblivou úrokovou sazbou složenou z 1M PRIBOR a pevné odchylky ve výši 0,20 % p. a. V roce 2020 nebyl revolvingový úvěr čerpán.

Účetní jednotka k 2. 10. 2019 uzavřela Smlouvu o úvěru u UniCredit Bank, a.s. s limitem 77 mil. Kč. čerpání úvěru je formou revolvingově využitelnou úvěrovou linku. Úvěr je poskytnut na financování a refinancování projektu „NPK, a.s. Pardubická nemocnice nová psychiatrie“. Pro financování projektu byla Ministerstvem pro místní rozvoj schválena podpora z veřejných zdrojů na základě Rozhodnutí o poskytnutí dotace č. 117D03f000071. Úvěr je úročen pohyblivou úrokovou sazbou 1M PRIBOR a přírůžkou 0,04 % p. a. Krátkodobé úvěry jsou splatné dne 31. 12. 2021. Na splátky úvěru budou použity přednostně veškeré peněžní prostředky z dotace připsané ve prospěch rezervního účtu, maximálně však do výše aktuální dlužné částky úvěru. Poskytnutí jistoty za dluhy není sjednáno. V roce 2020 byl úvěr čerpán ve výši 52.228.770,65 Kč a splacen z přijatých dotací. Dotace v roce 2020 byly přijaty na rezervní bankovní účet NPK v částce 113.976.747,44 Kč. Rezervní bankovní účet je účet, který NPK neobsluhuje a slouží pro příjem plateb dotace, které slouží ke splacení úvěru u UniCredit Bank, a.s. Zůstatek úvěru k 31. 12. 2020 byl nulový.



Účetní jednotka k 2. 10. 2019 uzavřela Smlouvu o úvěru u UniCredit Bank, a.s. s limitem 98 mil. Kč. Úvěr je poskytnut na financování a refinancování projektu „NPK, a.s. Pardubická nemocnice nová psychiatrie“. Pro financování projektu byla Ministerstvem pro místní rozvoj schválena podpora z veřejných zdrojů na základě Rozhodnutí o poskytnutí dotace č. 117D03F000071. Úvěr je úročen pohyblivou úrokovou sazbou 3M PRIBOR a přírážkou 0,09 % p. a. Úvěr bude čerpán postupně, nejpozději však do 30. 9. 2021. Úvěr bude splácen v 96měsíčních splátkách, počínaje dnem 31. 1. 2022 a poslední splátka bude dne 31. 12. 2029. Poskytnutí jistoty za dluhy není sjednáno. V roce 2020 nebyl úvěr čerpán.

Účetní jednotka k 22. 10. 2019 uzavřela Smlouvu o financování u ČSOB, a. s. s krátkodobým financováním do výše limitu 360,6 mil. Kč. Zajištění prostřednictvím zástavy pohledávek za VZP za Chrudimskou, Svitavskou, Litomyšlskou a Orlickoústeckou nemocnicí. Čerpání úvěru je formou postupování souboru vystavených pohledávek a poskytování zálohové platby na úplatu za budoucí pohledávky, která představuje 90 % dvojnásobku předpokládané měsíční fakturace. Úvěr je úročen pohyblivou úrokovou sazbou složenou z 1M PRIBOR a marže ve výši 0,09 % p. a. pro období 1. 11. 2019 – 30. 9. 2021. V období od 1. 10. 2021 do 31. 12. 2025 je zasmluvněna výše úvěru maximálně ve výši 83 mil. Kč, který je úročen fixní úrokovou sazbou ve výši 1,18 % p. a. Účel uzavření Smlouvy o financování s ČSOB je zajištění profinancování projektu „Návazná péče“. Pro financování projektu „Návazné péče“ byla Ministerstvem pro místní rozvoj schválena podpora z veřejných zdrojů. Předpokládané ukončení projektu je konec roku 2021. V roce 2020 nebylo podstoupení pohledávek a úvěr čerpán.



### 3.6 Přijaté dotace na investiční a provozní účely dle poskytovatele

#### Přijaté dotace Úřad práce v KČ

Účel	Přijaté dotace 1.1.-31.12.2020
Antivirus	27.727.667,00

#### Přijaté dotace Ministerstva zdravotnictví v KČ

Účel	Přijaté dotace 1.1.-31.12.2020
Rezidenční místa Pardubická nemocnice	12.301.578,50
Rezidenční místa Chrudimská nemocnice	3.594.084,00
Rezidenční místa Svitavská nemocnice	3.531.106,50
Rezidenční místa Litomyšlská nemocnice	947.075,00
Rezidenční místa Orlickoústecká nemocnice	3.925.674,00
Celkem rezidenční místa	24.299.518,00
Specializační vzdělávání v oboru dětská neurologie	181.389,60
Zvýšení ochrany měkkých cílů v resortu zdravotnictví	77.000,00
Podpora mimořádného finančního ohodnocení zaměstnanců poskytovatelů lůžkové péče v souvislosti s epidemií COVID-19	329.193.533,24

#### Dotace Ministerstva pro místní rozvoj v KČ

Účel	Přijaté v období 1.1.-31.12.2020
Nová psychiatrie Pardubické nemocnice	113.976.747,44
Regionální systém PACS	4.786.021,90
Jednotný klinický informační systém	16.182.316,15
SEC – kybernetická bezpečnost	8.401.276,75
Návazná péče – Modernizace přístrojů a vybavení speciální zdravotní prostředky	4.752.698,50



### 3.7 Rozpis majetku a závazků

Nemocnice Pardubického kraje, a.s. eviduje ve svém vlastnictví tento nemovitý majetek:

- Rekreační střediska Seč
- Ubytovna pro zaměstnance
- 3 byty včetně pozemků
- Přístřešek pro odpadové hospodářství
- Náhradní zdroj užitkové vody
- Internát
- Lékárna
- Vjezdový systém
- Technické zhodnocení budov
- Právo stavby

### 3.8. Přírůstky a úbytky významných položek aktiv

Pořízení aktiv – údaje jsou v tis. Kč

Název	Počáteční stav k 1.1.2020	Přírůstek	Úbytek	Konečný stav k 31.12.2020
Software	91.163	7.395	0	98.558
Pozemky	2 220	0	0	2 220
Budovy, stavby	150.696	18.228	282	168.642
Hmotné movité věci a jejich soubory	1.332.339	159.092	96.294	1.395.137
Jiný dlouhodobý hmotný majetek	265	0	0	265
Nedokončený dlouhodobý nehmotný majetek	103	20.076	19.972	207
Nedokončený dlouhodobý hmotný majetek	67.385	448.461	411.940	103.906

Oprávký – údaje jsou v tis. Kč

Název	PS k 1.1.2020	Přírůstek	Úbytek	KS k 31.12.2020
Software	72.132	10.613	0	82.745
Budovy, stavby	25.753	5.106	282	30.577
Hmotné movité věci a jejich soubory	992.905	77.987	96.294	974.598

Z položky hmotné movité věci a jejich soubory činil největší objem přírůstků – zdravotnická a laboratorní technika ve výši 125.829 tis. Kč, výpočetní technika ve výši 15.860 tis. Kč a energetické stroje ve výši 10.527 tis. Kč. Největší objem úbytků v položce hmotné movité věci a jejich soubory byla zdravotnická technika ve výši 80.060 tis. Kč.

Účetní jednotka nemá ve vlastnictví jiné než uvedené nemovitosti v bodě 3.7. Mimo uvedené nemovitosti v bodě 3.7 jsou všechny nemovitosti ve vlastnictví Pardubického kraje a organizaci jsou pronajaty na základě nájemní smlouvy s Pardubickým krajem.



### 3.9 Pohledávky a závazky po lhůtě splatnosti

<b>Závazky a pohledávky z obchodních vztahů</b>	<b>k 31. 12. 2020</b>
<b>Závazky z obchodních vztahů po lhůtě splatnosti v tis. Kč</b>	<b>6.219</b>
závazky 0 – 30 dní po splatnosti v Kč	5.024
závazky 31 – 90 dní po splatnosti v Kč	1.195
závazky 91 – 180 dní po splatnosti v Kč	0
závazky 181 – 9999 dní po splatnosti v Kč	0
<b>Pohledávky z obchodních vztahů po lhůtě splatnosti v tis. v Kč</b>	<b>23.687</b>
pohledávky 0 – 30 dní po splatnosti v Kč	16.654
pohledávky 31 – 90 dní po splatnosti v Kč	1.961
pohledávky 91 – 180 dní po splatnosti v Kč	1.492
pohledávky 181 – 9999 dní po splatnosti v Kč	3.580

### 3.10 Pohledávky a závazky, které k rozvahovému dni mají dobu splatnosti delší než 5 let

Významné pohledávky a závazky s dobou splatnosti delší než 5 let se nevyskytují.

### 3.11 Zatížení majetku zástavním právem nebo věcným břemenem

Nevyskytuje se.

### 3.12 Převedené nebo poskytnuté zajištění

Nevyskytuje se.

### 3.13 Drobný nehmotný a hmotný majetek neuvedený v rozvaze

Účetní jednotka eviduje k 31. 12. 2020 drobný hmotný a nehmotný majetek na podrozvahových účtech, v celkové hodnotě 5.103 tis. Kč.

### 3.14 Cizí majetek uvedený v rozvaze, např. majetek v rámci najatého podniku, nebo jeho části

Nevyskytuje se.

### 3.15 Celková výše závazků, které nejsou vykázány v rozvaze

Nevyskytují se.

### 3.16 Penzijní závazky, pohledávky a závazky vůči účetním jednotkám v konsolidačním celku

Nevyskytují se.

### 3.17 Emisní poukázky dle § 6

Nevyskytují se.



**4.**

**Významné události, které se staly mezi rozvahovým dnem a okamžikem sestavení účetní závěrky podle § 19 odst. 5 zákona o účetnictví**

Ke dni 8. 2. 2021 odvolal jediný akcionář společnosti z funkce člena dozorčí rady Ing. Ladislava Valtra, MBA, a ke stejnému dni jmenoval do funkce členky dozorčí rady Ing. Michaelu Matouškovou, MPA.

Ke dni 5. 3. 2021 pak z funkce místopředsedy představenstva odstoupil Ing. František Lešundák, přičemž jediný akcionář jmenoval do funkce člena představenstva s účinností ke dni 8. 3. 2021 Ing. Hynka Raise, MHA, přičemž tento byl dne 9. 3. 2021 zvolen místopředsedou představenstva.

Hospodaření společnosti může být velmi výrazně ovlivněno důsledky pandemie covid-19 a jejím otiskem v úhradách od zdravotních pojišťoven, které jsou hlavním příjmem společnosti. Náklady, které byly vynaloženy na zajištění důsledků pandemie covid-19 v uplynulém roce, byly proplánovány i do roku následujícího, ale přesné důsledky se budou odvíjet od délky pandemie a její intenzity.

**5.**

**Náklady a výnosy provozního výsledku hospodaření v druhovém členění**  
Nevyskytují se.

**6.**

**Změny vlastního kapitálu k 31. 12. 2020**

**6.1 Ocenění podle § 25 zákona o účetnictví**

- Základní kapitál společnosti je rozdělen na 3.032 ks kmenové akcie na jméno v listinné podobě ve jmenovité hodnotě 69.000, - Kč – zapsáno 8. 2. 2011
- 1 ks kmenové akcie na jméno v listinné podobě ve jmenovité hodnotě 100.000.000, - Kč – zapsáno 20. 8. 2014
- 1 ks kmenové akcie na jméno v listinné podobě ve jmenovité hodnotě 130.000.000, - Kč – zapsáno 2. 4. 2015

**6.2 Změny podílů během účetního období**

Nevyskytuje se, jediným akcionářem je Pardubický kraj.

**6.3 Vyměnitelné dluhopisy nebo podobné cenné papíry nebo práva s vyznačením jejich počtu a rozsahu práv, která zakládají**

Nevyskytuje se.

**6.4 Významné položky zvýšení nebo snížení u jednotlivých složek vlastního kapitálu**

Nebyly změny.

**6.5 Struktura vlastního kapitálu**

Podrobně rozvedeno v samostatném výkazu „Přehled o změnách vlastního kapitálu k 31. 12. 2020.“



## 7.

### Rozvrh tržeb z prodeje zboží, výrobků a služeb

Účetní jednotka rozlišuje tržby dle umístění na tuzemské a zahraniční odběratele. Dle druhů členění na tržby za služby za zdravotní péči, tržby za ostatní ne zdravotnické služby, tržby za prodej zboží.

#### 7.1 Podle druhů činnosti

Údaje jsou v tisících Kč

Druh činnosti	Účet	v tis. Kč
Tržby za vlastní výrobky	601	0
Tržby z prodeje služeb:	602	4.732.223
z toho tržby za zdravotní výkony		4.636.583
z toho tržby za ost. služby		95.640
Tržby z prodeje zboží	604	272.600
Jiné ostatní výnosy	64	622.243
Finanční výnosy	66	157

Podrobnější členění sk. 64 je uvedeno v bodě 3.1 této přílohy.

#### 7.2 Podle zeměpisného umístění trhů

Dle zeměpisného umístění trhů rozlišuje účetní jednotka tržby tuzemské a zahraniční. Zahraniční tržby jsou tvořeny výnosy za zdravotní péči cizím státním příslušníkům a v roce 2020 představují částku 7.296 tis. Kč.

## 8.

### Doplňující informace

#### 8.1 Výše splatných závazků pojistného na sociální zabezpečení a příspěvku na státní politiku zaměstnanosti

Údaje jsou v tis. Kč

Pojistné na sociální zabezpečení a příspěvek na státní politiku zaměstnanosti	59.214
---	--------

Jedná se o sociální pojištění ze závislé činnosti za měsíc prosinec 2020. Tento závazek byl uhrazen v řádném termínu v měsíci lednu 2021.

K 31. 12. 2020 nevykazovala účetní jednotka žádné závazky dle bodu 8.1 po splatnosti.

#### 8.2 Výše splatných závazků veřejného zdravotního pojištění a výše evidovaných daňových nedoplatků u místně příslušných finančních orgánů

Údaje jsou v tis. Kč

Veřejné zdravotní pojištění	26.915
Daň z příjmů ze závislé činnosti	28.156
DPH	5.825



Jedná se o zdravotní pojištění a daně ze závislé činnosti, DPH za měsíc prosinec 2020. Tento závazek byl uhrazen v řádném termínu v měsíci lednu 2021. Závazky dle bodu 8.1 a 8.2 přílohy byly uhrazeny v termínu splatnosti. K datu zpracování účetní závěrky byly vypořádány. K 31. 12. 2020 nevykazovala účetní jednotka žádné závazky dle bodu 8.2 po splatnosti.

**8.3 Ostatní údaje dle ustanovení prováděcí vyhlášky č.500/2002 Sb., § 39 – uspořádání a obsahové vymezení vysvětlujících a doplňujících informací v příloze k účetní závěrce bod 6**

Uvedeno v bodě 3.1 této přílohy

**8.4 Informace o vztazích ke spřízněným osobám dle ustanovení prováděcí vyhlášky č.500/2002 Sb., §39 b odst. 6 i)**

Vztahy se spřízněnými osobami jsou uzavírány v běžných tržních podmínkách a v cenách obvyklých. Pro značný počet spřízněných osob daných charakterem zakladatele účetní jednotky jsou zveřejněny pouze ve zprávě o vztazích, která je součástí výroční zprávy, a tudíž je zveřejněna ve stejném dokumentu jako účetní závěrka.

**8.5 Informace o celkových nákladech na odměny auditorské společnosti dle ustanovení prováděcí vyhlášky č.500/2002 Sb., §39 c odst. 2 v období 1.1. – 31. 12. 2020**

Auditorskou společností byla vyfakturována částka za audit řádné účetní závěrky za rok 2019 ve výši 229 tis. Kč včetně DPH. Auditorskou společností byla vyfakturována částka za první část auditu řádné účetní závěrky za rok 2020 ve výši 91 tis. Kč včetně DPH.

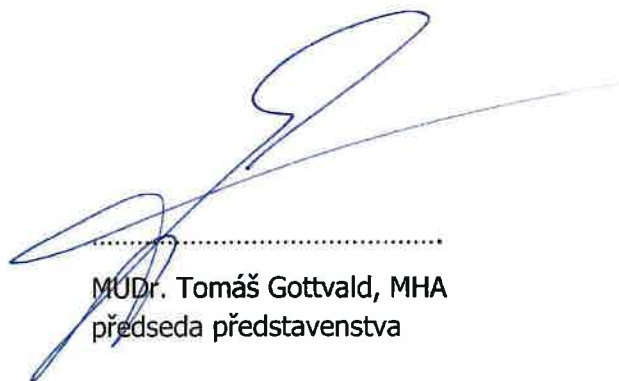
**8.6 Ostatní údaje dle ustanovení zákona o účetnictví č. 563/1991 Sb. a prováděcí vyhlášky č. 500/2002 Sb., § 39b odst. 6 písm. e)**

Výsledek hospodaření běžného roku – vykázán zisk 2.120 tis. Kč před zdaněním. Zisk bude účetně převeden do vykázaného zisku z minulých let. Společnost předpokládá, že zisk z minulých let bude ponechán na účtu 428.

Vykázaný zisk ve výši 690 tis. Kč za rok 2019 byl převeden na nerozdělený zisk minulých let na základě rozhodnutí jediného akcionáře č. 3/2020 ze dne 25. 5. 2020.

Okamžik sestavení účetní závěrky: 16. 3. 2021

Za statutární orgán Nemocnice Pardubického kraje, a.s.:

  
.....  
MUDr. Tomáš Gottvald, MHA  
předseda představenstva

  
.....  
MUDr. Vladimír Ninger  
člen představenstva



Zpracováno v souladu s vyhláškou č.  
500/2002 Sb.

**PŘEHLED O ZMĚNÁCH  
VLASTNÍHO KAPITÁLU**  
k 31. 12. 2020  
( v celých tisících Kč )


Obchodní firma nebo jiný název účetní  
jednotky

**Nemocnice Pardubického kraje, a.s.**  
**IČO 27520536**

Sídlo, bydliště nebo místo podnikání účetní  
jednotky

**Kyjevská 44**  
**532 03 Pardubice**

		Počáteční zůstatek	Zvýšení	Snížení	Konečný zůstatek
A.	Základní kapitál zapsaný v obchodním rejstříku	439 208	0	0	439 208
B.	Základní kapitál nezapsaný v obchodním rejstříku	0	0	0	0
C.	Součet A +/- B	439 208	0	0	439 208
D.	Vlastní akcie a vlastní obchodní podíly	0	0	0	0
*	<b>Součet A +/- B +/- D</b>	<b>439 208</b>	<b>0</b>	<b>0</b>	<b>439 208</b>
E.	Ážio	0	0	0	0
F.	Rezervní fondy	16 063	0	0	16 063
G.	Ostatní fondy ze zisku	0	0	0	0
H.	Kapitálové fondy	74 608	0	0	74 608
I.	Zisk minulých účetních období (428 a 431)	67 970	690	690	67 970
J.	Ztráta minulých účetních období (429 a 431)	0	0	0	0
K.	Zisk/ztráta za účetní období po zdanění	0	2 120	0	2 120
*	<b>Celkem vlastní kapitál</b>	<b>597 849</b>	<b>2 810</b>	<b>690</b>	<b>599 969</b>

Okamžik sestavení	Statutární orgán Nemocnice Pardubického kraje, a.s.: MUDr. Tomáš Gottvald, MHA	Statutární orgán Nemocnice Pardubického kraje, a.s.: MUDr. Vladimír Ninger
16.3.2021		





**NEMOCNICE  
PARDUBICKÉHO KRAJE**

**Ovládaná osoba:**

**Nemocnice Pardubického kraje, a. s. se sídlem Kyjevská 44, 532 03 Pardubice,**

**Zpráva o vztazích mezi propojenými osobami  
sestavená k 31. 12. 2020 za účetní období od 1. 1. 2020 do 31. 12. 2020  
akciové společnosti Nemocnice Pardubického kraje, a.s.  
sestavená podle § 82 zákona č. 90/2012 Sb. o obchodních korporacích**





**NEMOCNICE  
PARDUBICKÉHO KRAJE**

**Ovládající osoba:**

Pardubický kraj, se sídlem Komenského náměstí 125, 532 11 Pardubice je jediným akcionářem ovládané osoby a vlastní 100 % akcií.

**Ostatní propojené osoby ovládané stejnou ovládající osobou (zřizovatelem či zakladatelem je Pardubický kraj), s nimiž má ovládaná osoba vztahy:**

Albertinum, OLÚ Žamberk, Za Kopečkem 353, 564 21 Žamberk, společnost s r.o. založená Pk
Dětské centrum Svitavy, U Kojeneckého ústavu 520/2, 568 02 Svitavy, PO zřízená Pk
Dětské centrum Veská, Veská 21, 533 04 Sezemice, PO zřízená Pk
Domov pod Kuňkou, Ráby 162, Staré Hradiště, PO zřízená Pk
Domov sociálních služeb Slatiňany, Klášterní 795, Slatiňany, PO zřízená Pk
Domov u fontány, Libušina 1060, Přelouč, PO zřízená Pk
Domov u studánky, Anenská Studánka 41, 563 01 Anenská Studánka
Gymnázium, Pardubice, Dašická 1083, 530 03 Pardubice, PO zřízená Pk
Gymnázium, Ústí nad Orlicí, T. G. Masaryka 106, 562 01 Ústí nad Orlicí, PO zřízená PK
Integrovaná střední škola Moravská Třebová, Brněnská 1405, 571 01 Moravská Třebová, PO zřízená PK
Léčebna dlouhodobě nemocných Rybitví, Činžovních domů 140, 533 54 Rybitví, PO zřízená Pk
Nemocnice následné péče Moravská Třebová, Svitavská 25, Moravská Třebová, PO zřízená Pk
Odborný léčebný ústav Jevíčko, Jevíčko 508, 569 43 Jevíčko, PO zřízená Pk
Rehabilitační ústav Brandýs nad Orlicí, Lázeňská 58, Brandýs nad Orlicí, PO zřízená Pk
Speciální mateřská, základní a praktická škola Pardubice, Do Nového 1131, 532 03 Pardubice, PO zřízená Pk
Speciální základní škola, mateřská škola a praktická škola Ústí nad Orlicí, Lázeňská 206, 562 01, Ústí nad Orlicí, PO zřízena PK
Sportovní gymnázium, Dašická 268, Pardubice, PO zřízená Pk





**NEMOCNICE  
PARDUBICKÉHO KRAJE**

Správa a údržba silnic Pardubického kraje, Doubravice 98, Pardubice, PO zřízená Pk

Střední odborná škola a Střední odborné učiliště obchodu a služeb, Chrudim, Čáslavská 205, 537 01 Chrudim

Střední průmyslová škola elektrotechnická a Vyšší odborná škola Pardubice, Karla IV. 13, 530 02 Pardubice

Střední škola automobilní Ústí nad Orlicí, Dukelská 313, Ústí nad Orlicí, PO zřízená Pk

Střední škola technická Vysoké Mýto, Mládežnická 380, 566 01 Vysoké Mýto, PO zřízená Pk

Střední škola zdravotnická a sociální Chrudim, Poděbradova ul. 386, 537 01 Chrudim, PO zřízená Pk

Střední zdravotnická škola, Průmyslová 395, 531 21 Pardubice, PO zřízená Pk

Střední zdravotnická škola, Purkyňova 256/9, 568 02 Svitavy, PO zřízená Pk

Vysokomýtská nemocnice, Hradecká 167, 566 23 Vysoké Mýto, PO zřízená Pk

Vyšší odborná škola a střední škola zdravotnická a sociální Ústí nad Orlicí, Smetanova 838, 562 01, Ústí nad Orlicí, PO zřízená PK

Zdravotnická záchranná služba Pardubického kraje, Průmyslová 450, 532 03 Pardubice, PO zřízená Pk

*(Pozn.: PO zřízená Pk znamená: příspěvková organizace zřízená Pardubickým krajem)*





### **Struktura vztahů mezi propojenými osobami**

Doplnění informace dle §82, odst. 3 zákona č. 90/2012: „Nemá-li statutární orgán potřebné informace pro vypracování zprávy o vztazích, tuto skutečnost ve zprávě s vysvětlením uvede.“

Jsou uvedeny propojené osoby známé statutárnímu orgánu společnosti.

### **Za období 1. 1. – 31. 12. 2020 byly ve vztahu s ovládající osobou účinné následující smlouvy:**

- a) Usnesením zastupitelstva PK ze dne 11. 12. 2014 č. Z/252/14 zakladatel vymezil zdravotní služby provozované NPK jako služby obecného zájmu a pověřil NPK provozováním těchto služeb pro příslušné území jako závazkem veřejné služby. V souladu s rozhodnutím Komise EU ze dne 20. 12. 2011 o použití čl. 106 odst. 2 Smlouvy o fungování EU na státní podporu ve formě vyrovnávací platby, byla uzavřena mezi Pardubickým krajem a Nemocnicí Pardubického kraje, a.s. Smlouva o poskytování veřejné služby a podmínkách poskytnutí vyrovnávací platby za plnění závazku veřejné služby a to dne 31. 12. 2014.
- b) Na základě výše uvedené smlouvy byla pro rok 2020 schválena vyrovnávací platba za splnění závazku veřejné služby usnesením zastupitelstva Pardubického kraje Z/475/20 ze dne 16. 6. 2020 ve výši 102.250.175,97 Kč.
- c) Dohoda o započtení ze dne 23.6.2020 – předmětem dohody je zápočet závazků a pohledávek mezi Pardubickým krajem a Nemocnicí Pardubického kraje, a.s., vyplývající z pojistné smlouvy včetně dodatků č. 05091110155 ve výši 1.106.686,- Kč a Nájemní smlouvy včetně dodatků S/OM/2215/07/KŠ ve výši 73.093.567, - Kč a Smlouvou o poskytování veřejné služby ze dne 31. 12. 2014 Kč pro rok 2020 ve výši 74.200.253, - Kč.
- d) Nájemní smlouva S/OM/2215/07/KŠ ze dne 31. 12. 2014 včetně dodatků č. 1 až 9 pro rok 2020 ve výši 73.093.567, - Kč. K 31.12.2020 byl uzavřen dodatek č. 10.
- e) Pojistná smlouva č. 0509111015 včetně dodatků za období 1. 1. až 30. 6. 2020 ve výši 533.343, - Kč a pojistná smlouva č. 0509111015 za období 1. 7. až 31. 12. 2020 ve výši 585.716, - Kč. Skutečná výše pojistného tak byla odlišná od výše pojistného uvedeného v Dohodě o započtení ze dne 23.6.2020 o částku 32.373, - Kč. Tato částka nebyla zohledněna ve vyrovnávací platbě a NPK jako projev dobré vůle tuto částku po Pardubickém kraji nepožadoval.





- f) Smlouva o nájmu souboru movitých věcí č. OZ/15/23293 ze dne 14. 9. 2015, včetně Dodatku č. 1 pro rok 2020 ve výši 770.257, - Kč bez DPH.
- g) Na základě dodatku č. 8 k nájemní smlouvy S/OM/2215/07/KŠ ze dne 31. 12. 2014 v souvislosti s realizací úsporných opatření (projekty EPC) zaplatila NPK za rok 2020 částku 11.720.314,- Kč
- h) Smlouva o podnájmu bytu a výpůjčce movitých věcí č. KU/19/25145 ze dne 30.9.2019 včetně dodatku č. 1 pro rok 2020 ve výši 10.245,- Kč.
- i) Smlouva o výpůjčce na základě Rozhodnutí předsedy Správy státních hmotných rezerv č. 155/2020-SSHR/OPKS ze dne 4.11.2020 o poskytnutí státních hmotných rezerv k řešení krizové situace Koronavirus 2020 na 13 souprav přístrojů na podporu dýchání AIRVO2.
- j) Smlouva o provozování Systému pro výměnu informací v rámci sítě zdravotních zařízení. Pro rok 2020 ve výši: 1.300.000 Kč.
- k) Nájemní smlouva ze dne 23.11.2011 na užívání movitých věcí – zdravotnických přístrojů v rámci investiční akce Chrudimská nemocnice, a.s. oddělení chronické resuscitační a intenzivní péče. Výše nájemného pro rok 2020 činí 23.667,60 Kč.
- l) Smlouva o výpůjčce podle ust. § 2193 až ust. § 2200 zákona č. 89/2012 Sb., občanského zákoníku, na zasedací místnost „sál Jana Kašpara“ pro potřeby očkovacího centra. Nájemné za rok 2020 nebylo.
- m) Smlouva o zřízení práva stavby S/OM/1533/17/LS pro rok 2020 činí úplata 39.570,- Kč.



**Ostatní vztahy s propojenými osobami:** Ostatní vztahy s propojenými osobami jsou uvedeny v příloze č. 1 Ostatní vztahy s propojenými osobami, která je nedílnou součástí této Zprávy o vztazích. Příloha uvádí vztahy s propojenými osobami na základě smluvních vztahů za oblast nákladů a výnosů. Zdrojem dat uvedených v příloze jsou účetní data za rok 2020.

**Právní úkony učiněné v zájmu ovládající osoby:**

Kromě výše popsaných skutečností nebyly další úkony tohoto typu za období od 1. 1. 2020 do 31. 12. 2020 učiněny.

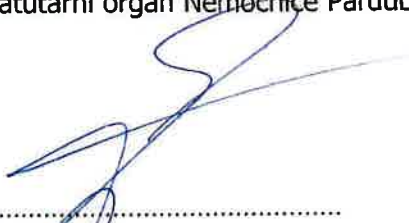
**Přehled jednání učiněných v posledním účetním období, která byla učiněna na popud nebo v zájmu ovládající osoby nebo jí ovládaných osob, pokud se takovéto jednání týkalo majetku, který přesahuje 10 % vlastního kapitálu ovládané osoby zjištěného podle poslední účetní závěrky:**

Taková jednání nebyla za období od 1. 1. 2020 do 31. 12. 2020 učiněna.

**Ovládané osobě nevznikla z výše uvedených vztahů žádná újma.**

V Pardubicích dne 16. 3. 2021

Statutární orgán Nemocnice Pardubického kraje, a.s.

  
.....  
MUDr. Tomáš Gottvald, MHA  
předseda představenstva

  
.....  
MUDr. Vladimír Ninger  
člen představenstva

Nemocnice Pardubického kraje, a.s.

Zpráva o vztazích s propojenými osobami za období 1. 1. 2020 - 31. 12. 2020

Příloha č. 1

Ostatní vztahy s propojenými osobami

Nakladý		Částka v Kč
<b>50210100</b>	<b>Elektrická energie</b>	
Albertinum, odborný léčebný ústav, Žamberk		180 359,50
Vysokomýtská nemocnice		114 764,76
<b>50220100</b>	<b>Voda a stočné</b>	
Albertinum, odborný léčebný ústav, Žamberk		19 201,00
Vysokomýtská nemocnice		16 588,84
<b>50240100</b>	<b>Plyn</b>	
Albertinum, odborný léčebný ústav, Žamberk		79 756,00
Vysokomýtská nemocnice		83 653,92
<b>51120200</b>	<b>Ostatní pohledávky nájmy nebytových prostor</b>	
Střední škola automobilní Ústí nad Orlicí		4 417,00
<b>51810100</b>	<b>Pevné telefonní linky</b>	
Albertinum, odborný léčebný ústav, Žamberk		5 104,40
Vysokomýtská nemocnice		7 448,13
<b>51811600</b>	<b>Služby-konzultace,audit,poradenství,právní služby., znal.pos.</b>	
Albertinum, odborný léčebný ústav, Žamberk		3 112,00
<b>51811800</b>	<b>Ostatní služby-zdravotní a laboratorní výkony</b>	
Odborný léčebný ústav Jevíčko		4 956,40
Zdravotnická záchranná služba Pardubického kraje		6 264,00
<b>51811900</b>	<b>Ostatní služby nezařazené</b>	
Albertinum, odborný léčebný ústav, Žamberk		450 120,00
Vysokomýtská nemocnice		211 520,98
<b>51820100</b>	<b>Dopravné-přeprava osob i materiálu prováděná dod.</b>	
Nemocnice následné péče Moravská Třebová		48 000,00
Zdravotnická záchranná služba Pardubického kraje		683 732,94
<b>51830200</b>	<b>Nájem nemovitého majetku</b>	
Albertinum, odborný léčebný ústav, Žamberk		372 024,00
Vysokomýtská nemocnice		118 648,32
<b>51830300</b>	<b>Nájemné movité věci</b>	
Albertinum, odborný léčebný ústav, Žamberk		68 512,00
Vysokomýtská nemocnice		41 703,00
<b>51850100</b>	<b>Úklid dodavatelsky</b>	
Albertinum, odborný léčebný ústav, Žamberk		231 436,00
<b>51860100</b>	<b>Praní prádla dodavatelsky</b>	
Albertinum, odborný léčebný ústav, Žamberk		30 693,00
Vysokomýtská nemocnice		11 027,97
<b>51870200</b>	<b>Stravování dodavatelsky zaměstnanci</b>	
Albertinum, odborný léčebný ústav, Žamberk		48 647,00





<b>54820100</b>	<b>Školení a sjezdové poplatky</b>	
Vysokomýtská nemocnice		12 000,00
Střední průmyslová škola elektrotechnická a Vyšší odborná škola Pardubice		29 000,00
Střední škola technická Vysoké Mýto		5 190,00
Střední zdravotnická škola, Svitavy, Purkyňova 256		40 000,00
Vyšší odborná škola a střední škola zdravotnická a sociální Ústí nad Orlicí		37 500,00
<b>54890102</b>	<b>Ostatní provozní náklady nezařazené semináře</b>	
Integrovaná střední škola Moravská Třebová		21 250,00
<b>Výnosy</b>		<b>Částka v Kč</b>
<b>60230100</b>	<b>Tržby za zdrav.péči nehrazenou ZP-zdravotní výkony</b>	
Sportovní gymnázium, Pardubice, Dašická 268		174 608,71
Střední průmyslová škola elektrotechnická a Vyšší odborná škola Pardubice		46 950,00
Střední škola zdravotnická a sociální Chrudim		7 200,00
Střední zdravotnická škola, Svitavy, Purkyňova 256		7 650,00
Střední zdravotnická škola, Pardubice, Průmyslová 395		20 640,00
Albertinum, odborný léčebný ústav, Žamberk		829 995,63
Domov sociálních služeb Slatiňany		47 006,84
Odborný léčebný ústav Jevíčko		2 905,84
Rehabilitační ústav Brandýs nad Orlicí		41 662,16
Vysokomýtská nemocnice		86 709,58
Zdravotnická záchranná služba Pardubického kraje		22 050,00
<b>60230300</b>	<b>Tržby spojené se zdrav.péčí a nehrazené ZP</b>	
Gymnázium, Ústí nad Orlicí, T. G. Masaryka 106		1 520,00
<b>60240100</b>	<b>Tržby za zdrav.péči nehrazenou ZP-zahranič.plátce</b>	
Albertinum, odborný léčebný ústav, Žamberk		70 169,88
<b>60250100</b>	<b>Tržby za praní a čištění textilu</b>	
Zdravotnická záchranná služba Pardubického kraje		17 500,80
Gymnázium, Pardubice, Dašická 1083		1 446,80
Speciální mateřská škola, základní škola a praktická škola Pardubice		1 781,00
Střední škola zdravotnická a sociální Chrudim		16 442,00
Střední zdravotnická škola, Pardubice, Průmyslová 395		51 684,00
<b>60250300</b>	<b>Tržby za spalování odpadu</b>	
Dětské centrum Veská		1 372,00
Domov pod Kuřkou		270,00
<b>60250400</b>	<b>Tržba za stravování pro cizí</b>	
Dětské centrum Svitavy		52 057,38
Domov u Studánky		391 813,90
Speciální základní škola, mateřská škola a praktická škola Ústí nad Orlicí		18 274,76
Střední odborná škola a Střední odborné učiliště obchodu a služeb, Chrudim, Čáslavská 205		3 694,78
<b>60250700</b>	<b>Tržby za dopravu</b>	
Zdravotnická záchranná služba Pardubického kraje		1 360,80



<b>60250800</b>	<b>Tržby za sterilizaci nástrojů</b>	
Albertinum, odborný léčebný ústav, Žamberk		20 001,67
Dětské centrum Svitavy		1 944,68
Nemocnice následné péče Moravská Třebová		600,50
Vysokomýtská nemocnice		255 440,00
Zdravotnická záchranná služba Pardubického kraje		1 189,38
<b>60250900</b>	<b>Tržby za nájemné</b>	
Zdravotnická záchranná služba Pardubického kraje		11 474,40
<b>60270100</b>	<b>Tržby ostatní-zdrav.výkony bez léčebného cíle</b>	
Domov u fontány		1 811,00
Střední zdravotnická škola, Pardubice, Průmyslová 395		18 698,00
<b>60270200</b>	<b>Tržby ostatní jinde neuvedené</b>	
Vysokomýtská nemocnice		1 652,89
Zdravotnická záchranná služba Pardubického kraje		125 552,96
Speciální mateřská škola, základní škola a praktická škola Pardubice		2 014,08
Speciální základní škola, mateřská škola a praktická škola Ústí nad Orlicí		2 644,64
Střední odborná škola a Střední odborné učiliště obchodu a služeb, Chrudim, Čáslavská 205		980,87
Střední škola zdravotnická a sociální Chrudim		26 000,00
Vyšší odborná škola a střední škola zdravotnická a sociální Ústí nad Orlicí		9 057,86
<b>60410800</b>	<b>Tržby za prodané zboží lékáren, zdr. prodejna - výdejka vč. interní</b>	
Albertinum, odborný léčebný ústav, Žamberk		26 460,44
Dětské centrum Svitavy		6 611,58
Dětské centrum Veská		32 653,83
Léčebna dlouhodobě nemocných Rybitví		2 380,64
Rehabilitační ústav Brandýs nad Orlicí		674 089,27
Správa a údržba silnic Pardubického kraje		23 305,79
Zdravotnická záchranná služba Pardubického kraje		2 165,31
<b>64210100</b>	<b>Tržby z prodeje materiálu - zdravotnická zařízení (krev)</b>	
Albertinum, odborný léčebný ústav, Žamberk		78 314,96
Odborný léčebný ústav Jevíčko		28 573,16
<b>64820900</b>	<b>Soukr.telef.hovory, telefonní karty</b>	
Speciální mateřská škola, základní škola a praktická škola Pardubice		1 320,00
<b>64821100</b>	<b>Rozdíly plateb (haléřové vyrovnání)</b>	
Gymnázium, Pardubice, Dašická 1083		0,37
<b>64821200</b>	<b>Jiné ostatní výnosy</b>	
Zdravotnická záchranná služba Pardubického kraje		18 223,14
Speciální mateřská škola, základní škola a praktická škola Pardubice		1 190,04

Zpracovala: Ing. Andrea Seifertová  
 Dne: 3.3.2021



Zpracováno v souladu s vyhláškou č.  
500/2002 Sb. a ČÚS

**PŘEHLED O PENĚŽNÍCH TOCÍCH**  
**( výkaz cash-flow )**  
**ke dni 31.12.2020**  
**(v celých tisících Kč)**

Obchodní firma nebo jiný název  
účetní jednotky

**Nemocnice**  
**Pardubického kraje, a.s.**

Sídlo, bydliště nebo místo  
podnikání účetní jednotky

**Kyjevská 44**  
**Pardubice**  
**532 03**

<b>P. Stav peněžních prostředků a peněžních ekvivalentů na začátku účetního období</b>		420 647
<b>Peněžní toky z hlavní výdělečné činnosti (provozní činnost)</b>		
Z.	Účetní zisk nebo ztráta z běžné činnosti před zdaněním	2 120
A. 1	Úpravy o nepeněžní operace	175 336
A. 1 1	Odpisy dlouhodobého majetku a umořování opravné položky k nabytému majetku	93 516
A. 1 2	Změna stavu opravných položek a rezerv	82 046
A. 1 3	Zisk z prodeje dlouhodobého majetku	-92
A. 1 4	Výnosy z dividend a podílů na zisku	
A. 1 5	Vyúčtované nákladové úroky s výjimkou kapitalizovaných a vyúčtované výnosové úroky	-134
A. 1 6	Případné úpravy o ostatní nepeněžní operace	
A. *	<b>Čistý peněžní tok z provozní činnosti před zdaněním, změnami pracovního kapitálu a mim. položkami</b>	<b>177 456</b>
A. 2	Změny stavu nepeněžních složek pracovního kapitálu	61 529
A. 2 1	Změna stavu pohledávek z provozní činnosti, aktivních účtů časového rozlišení a dohadných účtů aktivních	-140 498
A. 2 2	Změna stavu krátkodobých závazků z provozní činnosti, pasivních účtů časového rozlišení a dohadných účtů pasivních	238 995
A. 2 3	Změna stavu zásob	-36 968
A. 2 4	Změna stavu krátkodobého finančního majetku nespádajícího do peněžních prostř. a ekvivalentů	
A. **	<b>Čistý peněžní tok z provozní činnosti před zdaněním a mimořádnými položkami</b>	<b>238 985</b>
A. 3	Vyplacené úroky s výjimkou kapitalizovaných	-2
A. 4	Přijaté úroky	136
A. 5	Zaplacená daň z příjmů za běžnou činnost a doměrky daně za minulá období	0
A. 6	Příjmy a výdaje spojené s mimořádným výsledkem hospodaření včetně daně z příjmů	
A. ***	<b>Čistý peněžní tok z provozní činnosti</b>	<b>239 119</b>
<b>Peněžní toky z investiční činnosti</b>		
B. 1	Výdaje spojené s nabytím dlouhodobého majetku	-221 150
B. 2	Příjmy z prodeje dlouhodobého majetku	92
B. 3	Půjčky a úvěry spřízněným osobám	
B. ***	<b>Čistý peněžní tok vztahující se k investiční činnosti</b>	<b>-221 058</b>
<b>Peněžní toky z finančních činností</b>		
C. 1	Dopady změn dlouhodobých, resp. krátkodobých závazků	-14 027
C. 2	Dopady změn vlastního kapitálu na peněžní prostředky a ekvivalenty	0
C. 2 1	Zvýšení peněžních prostředků z důvodů zvýšení základního kapitálu, emisního ážia atd.	
C. 2 2	Vyplacení podílů na vlastním kapitálu společníkům	
C. 2 3	Další vklady peněžních prostředků společníků a akcionářů	
C. 2 4	Úhrada ztráty společníky	
C. 2 5	Přímé platby na vrub fondů	
C. 2 6	Vyplacené dividendy nebo podíly na zisku včetně zaplacené daně	
C. ***	<b>Čistý peněžní tok vztahující se k finanční činnosti</b>	<b>-14 027</b>
F.	<b>Čisté zvýšení resp. snížení peněžních prostředků</b>	<b>4 034</b>
R.	<b>Stav peněžních prostředků a pen. ekvivalentů na konci účetního období</b>	<b>424 681</b>

